



# Fotografování



**N**NASTAL DEN, kdy má fotografování proběhnout a vy si možná položíte otázku: „Kde začít?“ Po nějaké době si vytvoříte jasný systém práce, který vám pomůže fotografovat efektivněji. Snažte se zjistit vše o přáních a očekávání vaší klientky a vymyslete plán, jak toho dosáhnout. Ať už fotografujete ve studiu nebo někde v terénu, buďte na klientku připraveni dopředu. Pokud musíte rozestavit světla, učiňte tak ještě před příchodem klientky, aby na vás nemusela čekat. Já mám ráda, když na místě, kde fotografuji, hraje hudba – díky tomu se snáze vytvoří atmosféra. Řeknu třeba klientce, ať si s sebou přinese svůj iPod, nebo jí poskytnu vlastní. To už mám připravené dopředu, takže stačí, když ho zapojíme a zapneme. Pokud klientce poskytnete garderobu, postarejte se o to, aby bylo vše vyskládané a připravené k přikrášlení. Máte-li na fotografování přizvaného stylistu, požádejte ho, aby i on na fotografování přišel včas. Nikdy byste neměli dopustit, aby vaše klientka na něco čekala, neboť to pouze přispěje k její nervozitě.

# Svícení

Světla vybírám nejen podle nálady a atmosféry, jíž chci docílit, ale také podle podmínek, které na místě fotografování očekávám. Fotografujete-li ve studiu, máte nad vším naprostou kontrolu. Mimo ně ovšem natrefíte třeba na perfektní světlo z okna... anebo také na malinkatý hotelový pokoj, kam se světlo pořádně ani nedostane.

**V**TĚCHTO SITUACÍCH můžete zkusit použít světla konvenčním způsobem – softbox nebo fotografický deštník jako hlavní světlo a v případě potřeby i světlo doplňkové – nebo se můžete pokusit napodobit denní světlo, či třeba využít světél v pokoji, a na snímcích tak navodit večerní atmosféru. Ať už je osvětlení jakékoliv, nezůstávám na jednom místě a fotografuji z různých úhlů pohledu; světlo se přitom mění z plochého na trojrozměrné, tu je dramatické, jindy zase vytváří siluetu. Nezapomeňte, že při fotografování před sebou nemáte profesionální modelky, takže si dávejte obzvláštní pozor na to, kam umístíte stojany na světla a kudy povedete přírodní kabely.

Světlo je důležité pro oddělení a definování rozměrů. Tmavé vlasy můžete oddělit od tmavého pozadí tak, že modelce nasvítíte vlasy – při této technice se světlo umísťuje nahoru za fotografovaného člověka, těsně mimo záběr.

Pro nastavení světél hraje důležitou roli odstín pleti. Jedno z pravidel říká, že světlá pokožka je určovaná stíny, naopak pokožku tmavou určují jasy. Totéž platí i pro tmavé oblečení a většinu dalších povrchů. U ženy, která má světlou tvář, byste měli svítit tak, aby vznikaly stíny. Sledujte při tom, jak krásně stíny tvář tvarují. Pracujete-li s modelkou

s tmavější tváří, použijte o jedno světlo z boku navíc, které svítí na kraj modelčiny tváře a nádherně jí dodává strukturu a jasné hranice.

Při rozestavování a nastavování světél vždy věnujte pozornost očím. Pokud se fotografovaný člověk dívá přímo do objektivu, světlo v očích je nezbytností. Nedovoľte, aby stíny pod očima (tzv. „vykradené oči“) zkazily dojem, který právě díky očím může divák ze snímku získat.

Následující způsoby nasvícení jsou snadné a přinášejí krásné výsledky. První způsob dá snímku velmi čistý vzhled; softbox nebo fotografický deštník umístěný kousek od osy fotoaparátu společně s dostatečným doplňkovým světlem z protější strany dá výrazné, ovšem nikoliv přehnaně temné stíny. Pokud softbox přemístíte co nejbližší k modelce, získáte „všeobjímající“ světlo, jež zdůrazní krásu fotografované ženy a vyhladí a skryje většinu nedokonalostí pokožky.



*DOLE VLEVO A DOLE: Světlo přicházející z okna umí být stejně dramatické jako světlo ve studiu – záleží jen a pouze na tom, jak ho využijete.*





NAHOŘE A VPRAVO:  
*Zastínění jen těla modelky  
bývá velice sexy.*

Podobné nasvětlení, ovšem s využitím beauty dishe nebo menší odrazné plochy umístěné poněkud dále od fotografované coby hlavního světla, přinese svěží styl, jenž bude připomínat snímky v módních časopisech. Toto nasvětlení se velice podobá přímému slunečnímu světlu, obzvláště pokud stíny vyplníte opravdu velmi decentně. Je nicméně nutné si být vědom toho, že tento způsob nasvětlení je dosti neúprosný a hodí se nejlépe pro ženy s dobrou pletí a stejnoměrnými rysy.

Stíny budou podstatně výraznější a pokud se budete chtít vyvarovat nepříjemných výsledků, budete muset zvolit přesnější a vhodnější pózy.

Na fotografování si často беру jen základní vybavení:

- \* Světla Alien Bee B800
- \* 60" fotografický deštník se snímatelným zadním potahem
- \* Stojan střední velikosti
- \* Sada rádiových odpalovačů Pocket Wizard
- \* Svítidlo Lowel Pro-Light modifikované stmívačem (+ náhradní žárovka) s klapkami
- \* Externí blesk
- \* Pár světel Sunpak Readylites (jde o malinkatá světla na baterky, každé z nich stojí zhruba 30 USD)

To je tedy vybavení, které s sebou mívám vždy; v závislosti na tom, kde mám fotografovat, tento základní soubor eventuálně rozšířím o další nástroje pro nasvětlování.



## Z PRAXE

*Naučte se „vidět světlo“. Světlo je pro vytvoření opravdu povedených snímků lidského těla mimořádně důležité, takže byste si měli vypěstovat jakýsi smysl pro směr a kvalitu světla bez ohledu na to, kde fotografujete. Toto uvědomování si světla vám nejenže umožní vytěžit maximum z jakékoliv situace, v níž budete fotit, ale také vám pomůže vyvarovat se běžných chyb. Vždycky mě překvapí, kolik fotografií si nevíšimne, že jim někdo stojí ve světle, blokuje ho, nebo dokonce vrhá stín do fotografované scény.*

Směrové světlo přicházející třeba z okna bývá nejkrásnější. Měli byste ho proto využít, kdykoliv bude k dispozici. Použijete-li trochu doplňkového světla, nebo pokud budete dokonce fotografovat na okno, které přepálíte, vytvoříte tak siluetu a získáte dramatické výsledky.

Bohužel jsou dny a místa, kdy je světlo přicházející z okna nedostatečné. Už se mi stalo, že jsem fotografovala v hotelovém pokoji, kde byl nízký strop a počasí za oknem poskytovalo pouze velmi tlumené a kalné světlo. I tak ovšem existuje způsob, jak studiovým zábleskem dosáhnout podobného efektu. Odrazíte-li ho od bílé zdi nebo závěsů či záclon neutrální barvy, získáte světlo ne nepodobné kouzlu světla přicházejícího z okna. Občas dokonce dělám i to, že zábleskové zařízení umístím za závěsy a odpálím ho z místnosti. Tak získám mimořádně stejnoměrné osvětlení.

Dáváte-li přednost světlu, které máte v místnosti už k dispozici, můžete jeho intenzitu zvýšit tak, že záblesk odrazíte od rohu místnosti. Navíc ho díky filtru nebo gelu můžete přiblížit světlu místnosti. Kromě toho často využívám světla lamp na stolech a nočních stolcích – svítidla v rozích místnosti nebo kolem zrcadel akcentují pozadí, či dokonce přispívají k nasvětlení a dávají snímkům plné nálady a atmosféry. V těchto případech může být nezbytné fotografovat s vysokou hodnotou citlivosti ISO.

## Venku

Boudoir fotografie nemusíte tvořit jen v uzavřených prostorách. Byt pořídít tento druh snímků ve venkovním prostředí nemusí být vždy snadné, může jít o skvělou alternativu snímkům pořízeným v místnosti. Existuje velké množství případů, kdy získáte skvělé snímky, aniž byste použili jakékoliv další osvětlovací nástroje, obzvláště pokud využijete stávajících podmínek. Jsou lidé, již tvrdí, že něco takového jako špatné světlo prostě neexistuje. Do jisté míry mají pravdu: vždycky můžete využít to, co máte k dispozici, či to upravit podle svých potřeb. Když jsem kupříkladu v situaci, kde nemám k dispozici nic než ostré a tvrdé polední světlo, zkusím modelku fotografovat z trochu větší vzdálenosti a pokusím se využít





výraznějších stínů k tomu, aby modelovaly její postavu. Nebo ji požádám, aby z ostrého světla trochu odvrátila tvář. Přitom exponuji právě na toto ostré světlo, čímž přepálím ostatní části snímku a třeba do záběru dostanu i nějaký ten odlesk světla od vnitřních částí objektivu.

Na druhou stranu můžete ovšem využít difuzéru k odblokování přímého slunečního světla. Nedojde tak k vytvoření výrazných a hlubokých stínů. Své vlastní světlo si pak můžete vytvořit pomocí odrazné plochy. Přesně to je způsob, jakým je nafoceno mnoho módních fotografií – dává totiž dostatečnou kontrolu nad fotografovaným člověkem i pozadím.

Ostré sluneční světlo můžete využít k vytvoření protisvětla, které doplníte bleskem nebo světlem odraženým od stříbrné nebo zlaté odrazné plochy. Je ale dobré vědět, že použijete-li na ostrém slunečním světle odrazné plochy, může se stát, že modelku oslepíte nebo ji přinejmenším přinutíte přivírat oči. Pokud v těchto případech používáte blesk, je třeba využít nejkratší možný expoziční čas. Nastavte nejnižší hodnotu citlivosti ISO a v případě nutnosti zablokujte objektiv či použijte neutrální šedé filtry.

Na zastíněném prostranství nebo ve chvílích, kdy je už slunce nízké a světlo je měkké, je vše snazší. Barevný odstín světla pak může být žádoucí, neboť přispěje k dotvoření nálady. Chcete-li dosáhnout neutrálnějšího odstínu pleti modelky a přitom zachovat barevný odstín světla v okolí, máte dvě možnosti: buď modelku nasvítíte bleskem, nebo použijte odraznou plochu, pomocí níž na modelku odrazíte sluneční světlo.

Dalším extrémem jsou zatažené dny. Světlo při nich sice bývá měkké, ale také příliš ploché. Aby snímky měly trochu šmrnc, přidávám do scény blesk nebo jednu její stranu přistíním černým panelem. Pokud se mraky neustále mění, můžete si počkat na moment, kdy sluníčko vykukne zpoza mraků – získáte tak jemné světlo, které je však výraznější a živější.

Fotografování mimo studio může sebrat vítr z plachet vaší kreativity a způsobit, že se vrátíte ke svým zaběhaným postupům. Proto je třeba pracovat na vylepšování a zdokonalování vašich schopností. Fotografování na venkovním světle je toho součástí. Na závěr, až vaše modelka bude uvolněnější a vy budete mít nafocené ty „nutné“ snímky, můžete zkusit pár experimentálních fotografií. Popustíte-li uzdu vaší kreativitě a fantazii, snadno získáte snímek, který nádherně završí celé fotografování.



NA PROTĚJŠÍ STRANĚ A VLEVO: Při fotografování ve venkovním prostředí vždy věnujte pozornost světlu a snažte se, aby se modelka nikdy neřvala přímo do odrazné plochy, do světla nebo sluníčka.

# Vytvoření atmosféry

Jedním z nejdůležitějších aspektů fotografování ve stylu boudoir je vytvořit náladu pro klientku. I ty klientky, které sebevědomí rozhodně nepostrádají, od vás budou potřebovat, abyste jim předběžně nastínili průběh fotografování, a vytvořili takové prostředí, v němž se budou cítit příjemně a uvolněně.

**N**EJLÉPE FUNGUJE, pokud klientce ještě před začátkem fotografování dáte seznam rad, jež jí pomohou s přípravou. Tento seznam by měl obsahovat návrhy jako návštěva manikúry nebo pedikúry, provedení peelingu pleti. Rovněž by zde měla být zmíněna možnost, že si klientka může přinést vlastní rekvizity. Kromě toho můžete zmínit, že by bylo vhodné, aby si zakoupila alespoň jeden nový kousek ošacení, který její protějšek ještě neviděl. Je také důležité zmínit, jaké rekvizity a oblečení klientka na fotografování přinese, neboť to vypoví něco o její osobnosti a míře uvolněnosti. V některých státech může být podezřelé, pokud klientce budete nabízet alkohol, s tím, že si klientka

na fotografování přinese svůj vlastní alkohol, většinou nebývá problém. Než klientce alkohol nabídnete, nepameneňte si zjistit, jaké zákony platí pro váš stát.

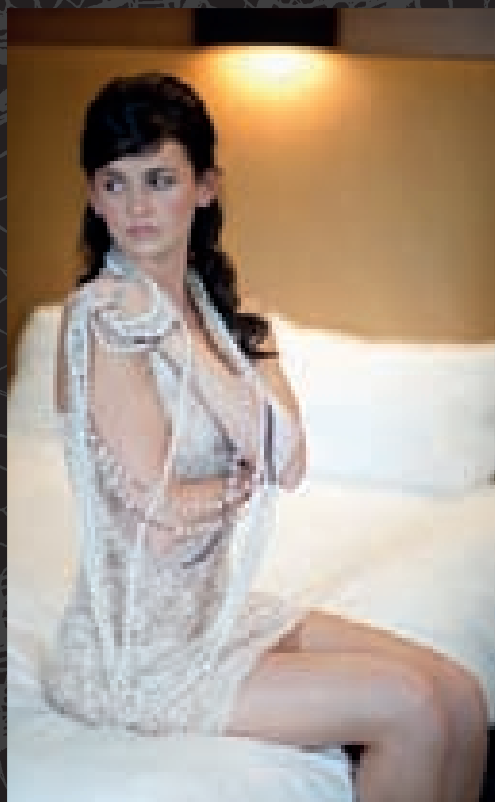
Vybídněte klientku, ať si s sebou přinese iPod nebo oblíbenou hudbu. Pomůže jí to cítit se pohodlně. Pokuste se také klientku poznat trochu lépe a během toho, co se bude česat nebo líčit, si s ní povídejte – do začátku fotografování to klientce pomůže cítit se uvolněně. Modelka se musí cítit dobře a mít pocit, že vypadá skvěle, čehož dosáhnete, pokud vytvoříte správnou atmosféru. Díky tomu bude začátek fotografování snazší.

## Z PRAXE

Dávejte si pozor, abyste během fotografování modelku nezahrnovali přílišnými komplimenty. Je sice důležité dát najevo, že si klientka vede dobře – pomůže jí to cítit se uvolněně a zvedne jí to sebevědomí – ovšem vyhněte se větám typu „Jste tak sexy“ či „To vypadá tak smyslně“. Namísto toho rekněte: „Vypadáte skvěle, tahle póza je dokonalá“. Tím klientku ubezpečíte, že vypadá a počíná si výtečně, ale vhodným profesionálním způsobem.

*VPRAVO: Náhrdelníky a vějíře představují výborné doplňky, které můžete využít.*

*ZCELA VPRAVO: Skvělý je také nový kousek oblečení, který klientčin protějšek ještě neviděl.*



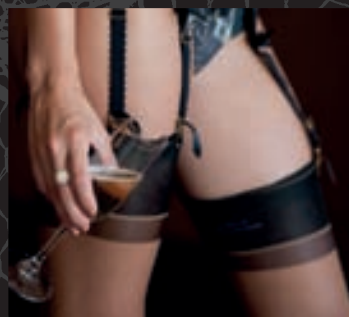
# Průběh pózování

Ať už fotografujete ve studiu nebo mimo něj, je důležité, abyste se na dané místo dostavili včas a promysleli si, jaké rekvizity bude nejlepší využít, zjistili, jaké možnosti vám prostředí, kde fotografujete, skýtá, a to vše ještě před tím, než přijde klientka. Neočekávejte, že klientka bude vědět, jak pózovat

**M**ÁM ZKUŠENOST, že nejlépe funguje, pokud klientce pózu předvedu a ukážu jí, co přesně má dělat. Začněte například na posteli a tam také chvíli fotte. Jakmile budete s fotografováním na posteli hotovi, přesuňte se na židli, do dveří či do koupelny a přitom nezapomeňte prozkoumat všechny možnosti, které vám dané místo nabízí. Nechte klientku, ať zůstane v jedné póze, a vy kolem ní běhejte a fotografujte z různých úhlů – nezapomeňte, že je dobré mít více snímků z různých perspektiv. Nezapomeňte ani na to, že pokud něco nevypadá dobře, je třeba o tom klientce dát vědět a zkusit něco jiného.

## Z PRAXE

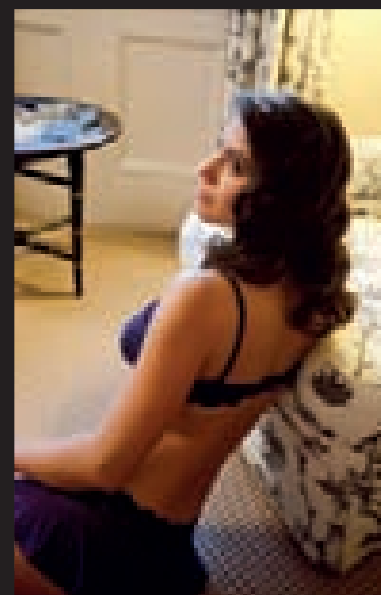
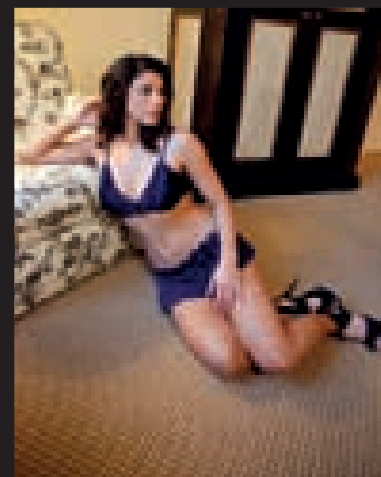
*Pokud klientce nějaká póza nesvědčí, není dobré dál fotit nebo jí říkat, že to nevypadá dobře; prostě jen řekněte: „Mám lepší nápad,“ a zkuste něco jiného. Rozhodně nikdy neříkejte: „Jejda, tak tohle vypadá blbě“ – taková slova jen odrazují a berou sebevědomí.*



*NAHOŘE: Neopomeňte pořídit i pár detailních záběrů na nohy, tělo, ňadra, či záběry zdůrazňující takové části těla, které by mohly vytvořit hezký detail.*

*VLEVO: Začnete-li na posteli, odfotíte na posteli několik póz a až pak se přesuňte někam jina.*

*VPRAVO: Toto jsou příklady fotografování z různých úhlů záběru – jen u jednoho úhlu záběru nikdy nezůstávejte.*



# Fotografování z ruky

Současné vybavení nám umožňuje fotografovat z ruky po většinu času a díky tomu my fotografové můžeme z každé pózy získat více. Kdykoliv modelku navedu do nějaké pózy, chodím kolem ní, abych prozkoumala různé úhly záběru a mohla těžit z toho, jak se při pohledu z různých míst mění její nasvětlení.

JEN SI PŘEDSTAVTE, že byste to měli podstupovat s fotoaparátem upnutým do stativu! Pořád ho přesunovat je už tak dost složité. Jeden z mých klasických záběrů spočívá v tom, že zaujmu poněkud „šmíráčtější“ pohled a do snímku zahrnu rám dveří nebo nějaký jiný předmět v popředí. Pro tento typ záběru je fotografování z ruky naprosto nezbytné. Totéž platí i pro případy, kdy se potřebuji dostat na postel, abych byla od modelky jen kousek.

Fotografování z ruky ovšem s sebou nese nebezpečí, že fotografie budou trpět pohybovou neostrotí zaviněnou roztřesením fotoaparátu, a to tím spíše, že při fotografování mimo studio je typickým problémem relativně nízká hladina osvětlení. Pokud coby hlavní zdroj světla nepoužíváte hlavně blesk, měli byste tuto skutečnost zvážit pokaždé, když nastavujete fotoaparát. Staré známé pravidlo říká, že expoziční čas by neměl být delší než délka objektivu. Příklad: máte-li objektiv o ohniskové vzdálenosti 85 mm, váš expoziční čas by neměl klesnout pod 1/100 sekundy. Ovšem pozor! To je jen jakási praktická zásada. Jako ostřílený fotograf třeba dokážete udržet delší časy. Na druhou stranu toto pravidlo nebere v potaz pohyb fotografovaného člověka. Pokud fotíte s objektivem o ohniskové vzdálenosti 24 mm a na fotoaparátu nastavíte expoziční čas 1/30 sekundy, nejspíš nedojde k rozostření vlivem otřesů fotoaparátu, ale pohnout se může ten, koho fotografujete, a snímek bude rozmazaný stejně.

Platnost tohoto pravidla ještě více snížil rozmach digitálních fotoaparátů. Menší snímače zvýrazňují efekt rozmazání způsobený otřesy fotoaparátu, stejně jako extrémně vysoké rozlišení poskytované dnešními digitály. Sázka na jistotu vypadá následovně: řiďte se výše uvedeným pravidlem, jen expoziční čas zdvojnásobte. S objektivem s ohniskovou vzdáleností 50 mm fotografujte na přinejmenším 1/100 sekundy. V neposlední řadě také záleží na tom, v jaké velikosti budou vaše finální snímky vytištěny. Na snímku o rozměrech 13 × 18 cm drobné rozostření nebude patrné. Pokud však klientkám poskytnete snímky v plném rozlišení, je to už jiný příběh.

Ať už dáváte přednost nastavení fotoaparátu do režimu priority clony (A) anebo režimu programů (P), vždy si hlídejte výsledný expoziční čas – může být příliš dlouhý na to, aby poskytl ostré snímky.

## Z PRAXE

*Máte-li v úmyslu používat stativ, zkuste najít takový, který bude vyhovovat vašim potřebám. Pokud budete hodně cestovat, kupte si stativ lehčí, pokud však budete pracovat především ve studiu, je možné, že budete chtít mít možnost stativ vysunout výše. Těžší objektivy zase vyžadují těžší a bytelnější stativ. Jako poslední je třeba zmínit obrovské množství dostupných stativových hlav. Měli byste zvolit takovou stativovou hlavu, která umožňuje snadné nastavení a která je lehká. Nejvhodnější jsou kulové hlavy nebo hlavy s pistolovým držadlem/joystickem.*



DOLE A NAPROTI: Tyto snímky byly pořízeny z ruky v přirozeném světle.





Objektivy se stabilizací obrazu (IS, občas také nazývané redukce vibrací /vibration reduction/ neboli VR) mohou výrazně snížit otřesy fotoaparátu. Většina objektivů s pevnou ohniskovou vzdáleností a některé kratší zoom objektivy stabilizací obrazu nejsou vybaveny. Pokud vlastníte fotoaparát s integrovanou obrazovou stabilizací na snímači, nemáte se čeho obávat. Blesk coby hlavní zdroj světla díky svému krátkému trvání, jež zmrazí jakýkoliv pohyb, tento problém zmenší či kompletně odstraní. I při utažené závěrce je fotografovaný člověk nasvícen především bleskem, takže získáte přijatelné výsledky – pozadí totiž může být už tak rozostřené, a tím pádem neostré. Další rozostření – tentokrát pohybové, už nebude tak patrné.

Existují nicméně situace, v nichž je dobré mít stativ. Studie pohybu nebo různé pózy zabírané z jednoho místa jsou s fotoaparátem upnutým do stativu hračkou. Kabelová spoušť pak k pohodlnosti takového fotografování jen přispívá. Pokud fotografujete spíše komerčně pro firmy, a nikoliv pro soukromé klienty, fixovaná pozice může být požadovanou nutností. Stativy se rovněž hodí do situací, kdy v místnosti fotograf nemá příliš prostoru, nebo v případě, že je někde nebezpečno – například snímek modelky stojící na balkóně, fotografovaný zvenčí balkónu.

#### Z PRAXE

*Příliš mnoho fotografického vybavení může být pro už tak nervózní modelku jen další zátěží. Stativ k tomuto může jen přispět. Pokud se tedy fotografováním ve stylu boudoir zabýváte profesionálně a pracujete s velkým množstvím různých klientů, je možné, že budete chtít, aby místo, kde fotografujete, vypadalo příjemně.*



# Jak si vytvořit vlastní styl

Fotografové často obdivují určitý styl fotografie a zkoušejí si tento styl osvojit. Já bych vám spíše doporučila, abyste našli způsob, jak si vytvořit váš vlastní styl, než abyste pouze kopírovali práci jiných umělců

**Z**OHLEDNĚTE, CO VAŠÍ PRÁCI INSPIRUJE a použijte to k vytvoření vlastní „značky“. Díky tomu se budete odlišovat od jiných umělců a vaše vašeň pro to, co děláte, nevyhnutelně povede ke získání klientů, kteří jsou naladěni na stejnou vlnu. Ať už inspiraci naleznete v přírodě, módě haute couture, gotickém stylu, líčení, květinách nebo starožitných špercích, tyto prvky používejte tak, aby vaše práce vypadaly jedinečně. Koneckonců cílem je ukázat takové fotografie, kvůli kterým by si vás klientky měly objednat.

## Z PRAXE

*Už to tu jednou zaznělo, ale pro jistotu to ještě zopakuji – snažte se najít inspiraci ve všem, co se vám nabízí, nejen v pracích jiných fotografů. Skvělou inspiraci, jež vám v začátcích pomůže, najdete v jakýchkoliv publikacích.*



*DOLE: Přijdete-li s nápadem na unikátní místo pro fotografování nebo pózu, snáze se odlišíte od jiných fotografií zabývajících se fotografií ve stylu boudoir.*



# Jednání s klientkou

V závislosti na osobnosti vaší klientky a stylu, jakého chce dosáhnout, můžete upravit svůj fotografický styl tak, abyste vytvořili snímky, jež klientku ukazují jako jedinečnou individualitu. Před fotografováním si s ní promluvte, abyste zjistili, jak chce být portréтовána. Je docela dobře možné, že třeba bude chtít využít nějakého tématu, jež by naznačovalo staromódnost; klidně však třeba bude požadovat spíše modernější snímky.

**A**ČKOLIV PRO SPECIALIZACI ve stylu, jenž je pro vás jako umělce jedinečný a typický, je důležitá inspirace, dávejte si pozor, aby se z vaší práce nestalo něco očekávaného nebo obyčejného. Jak se toho vyvarovat? Jeden takový způsob představuje komunikace s klientkou během fotografování a čerpání inspirace z jejího vlastního jedinečného stylu. Poznejte osobnost vaší klientky a vyptávejte se jí na takové věci, které vám pomohou porozumět tomu, jak při fotografování opravdu vystihnout její styl. Je hravá? Skromná? Přinesla si na fotografování spoustu šperků a značkové střežíčky? Tyto prvky by vás při práci s klientkami měly vybídnout ke zkoušení nových věcí, nových úhlů pohledu a perspektiv.

## Z PRAXE

*Z každé modelky udělejte svoji múzu, která vám pomůže docílit vašich nejlepších snímků s vlastním rukopisem. Neukazujte však pouze svůj jedinečný styl, ale i styl vaší modelky.*



**NAHOŘE A VPRAVO:** *Postaráte-li se o to, že klientka se bude cítit uvolněná, získáte lepší snímky.*

**ZCELA VPRAVO:** *Použijte delší objektiv a dejte tak své klientce prostor.*

