

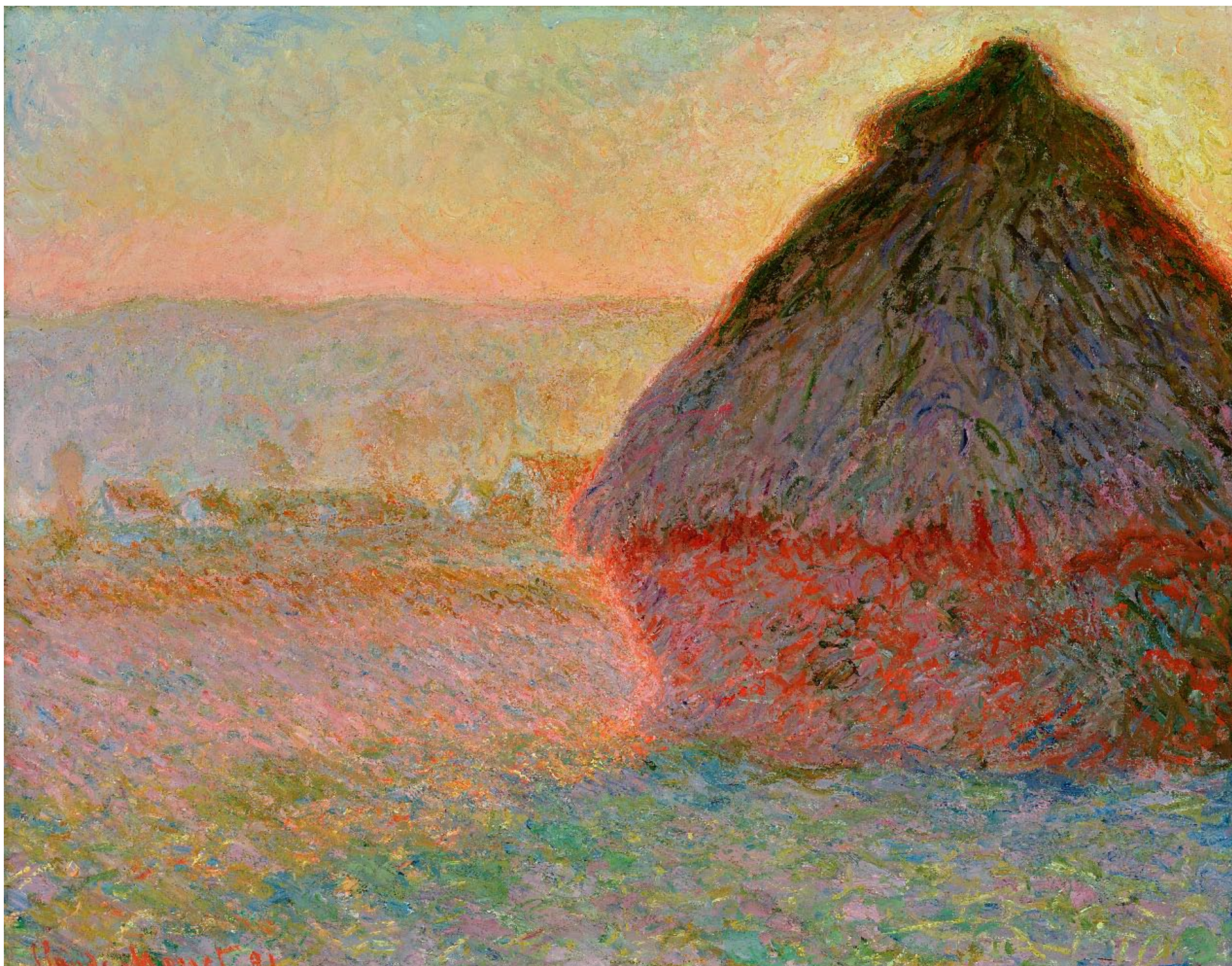
# Monetovy série obrazů

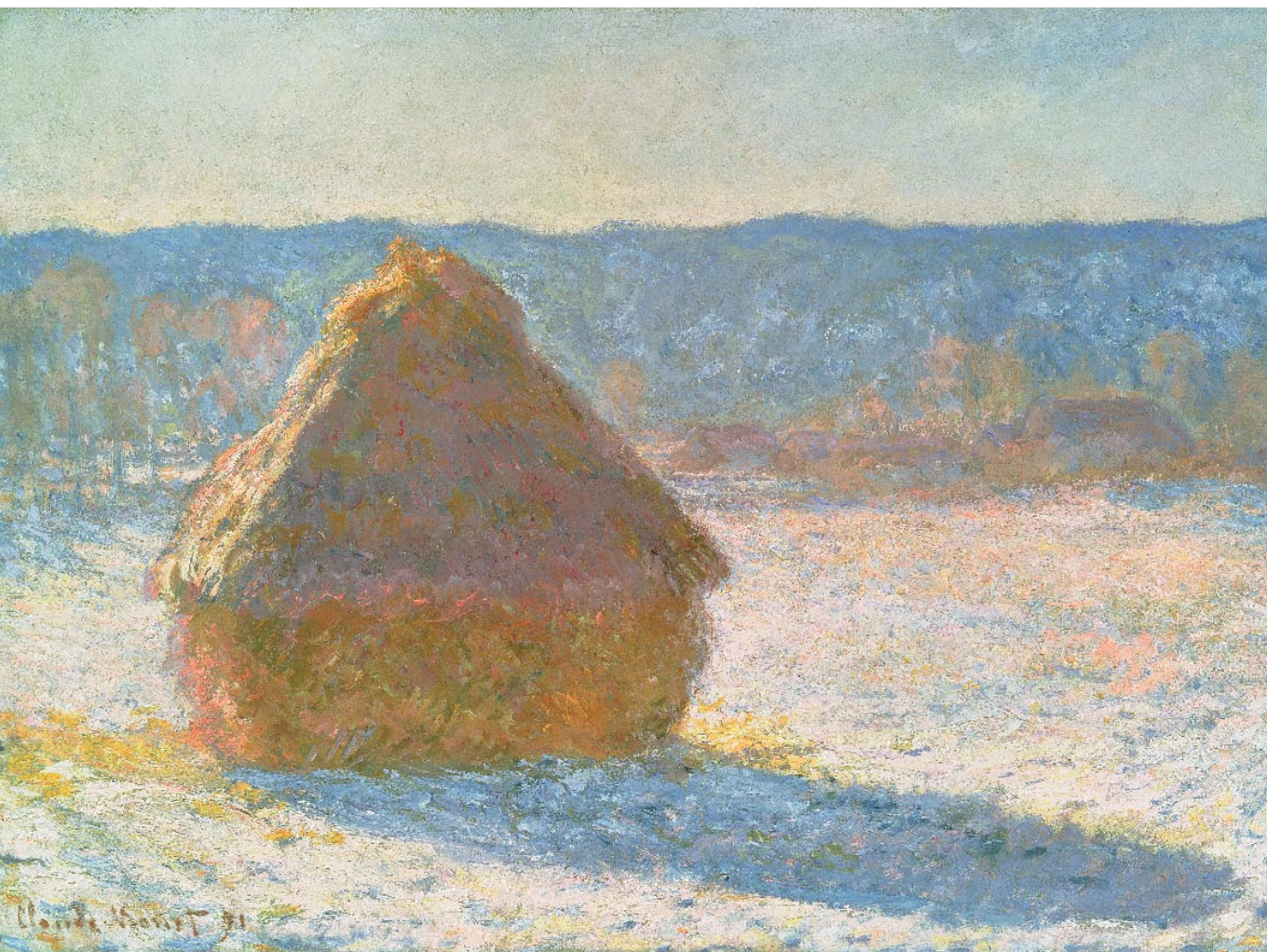
**80.** léta 19. století byla doba, kdy se z Moneta stal malíř rozmanitých regionů Francie. Monet rád maloval v plenéru a vytvářel několik volně zpracovaných pohledů se stejným motivem z pohledu zblízka. Tato díla pak dokončoval ve svém bytě či v ateliéru. Myšlenka, že by jediný motiv, zpracovaný pod různým světlem a klimatickými podmínkami, nebo pozměněním úhlu pohledu, mohl být námětem pro mnoho různých obrazů, se patrně zrodila v této době a v 90. letech 19. století začal metodicky pracovat s motivy krajin, které pojal jako série. Později Monet vysvětloval kritikovi Gustavu Geffroylmu a svému obchodníkovi s obrazy Paulu Durand-Ruelovi, jak jej vedla touha pro „okamžitost“, když se snažil zachytit prchavé podoby svých motivů pod měnícími

se světelnými podmínkami. Toto si vynutilo práci na mnoha obrazech najednou a prudké změny v reakci na změny světla a atmosféry. Monet vzpomíná, jak posílal svou dceru Alici zpět do ateliéru, aby přinesla nová plátna, protože se mu nedařilo zareagovat na stále se měnící světlo a povětrnostní podmínky.

Více než jednu dekádu se Monet zaměřoval na čtyři ambiciózní série motivů, z nichž všechny vyjadřovaly aspekty tradiční Francie. První z těchto sérií byly malby kupek sena, prostý venkovský motiv, kterému poskytl monumentalitu a obrazový zájem díky živé a pestrobarevné škále. Následovaly série topolů, v té době jeho nejdekorativnější obrazy. Monet naplno využil možnosti zpracování jediného motivu několika způsoby, někdy

**Dole** Zářivé červené a zlaté barvy obrazu Kupky sena: západ slunce (1891) demonstrují, jak Monet stupňoval svou paletu, aby navodil své pocity z motivu, či dokonce cit pro motiv, spíše než aby jednoduše znázornil to, co vidí. Zatímco se snažil vyjádřit kvality světla, uvědomoval si zároveň výrazové možnosti svého motivu.





DURAND-RUEL & C<sup>IE</sup>  
 16, Rue Laffitte et 11, Rue Lepelletier - PARIS  
 315, 5<sup>e</sup> Avenue - NEW-YORK

M. C. Monet - D<sup>o</sup>

Paris le 16 Mars 1881

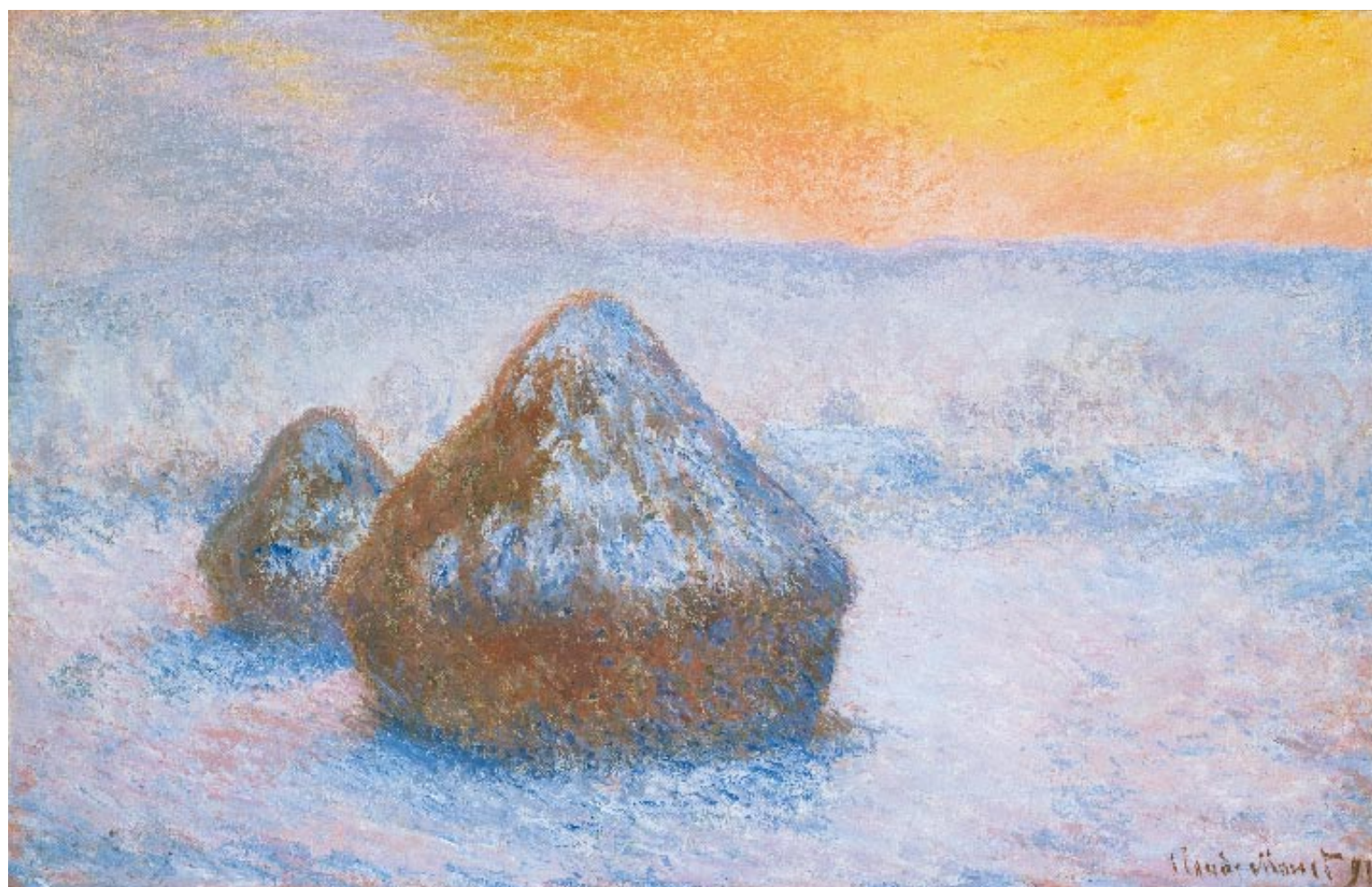
Compte		1881	
16 Mars	au compte de M. C. Monet	1000	1000
17	au compte de M. C. Monet	1000	2000
18	au compte de M. C. Monet	1000	3000
19	au compte de M. C. Monet	1000	4000
20	au compte de M. C. Monet	1000	5000
Total		5000	5000
D <sup>o</sup>			
16 Mars	au compte de M. C. Monet	1000	1000
17	au compte de M. C. Monet	1000	2000
18	au compte de M. C. Monet	1000	3000
19	au compte de M. C. Monet	1000	4000
20	au compte de M. C. Monet	1000	5000
Total		5000	5000
à reporter		5000	5000

### Monetova sláva

Ačkoliv Degas a Pissarro zavrhovali většinu z Monetova novějšího díla a považovali jej za příliš komerční a v pojetí dekorativní, úspěch sériových maleb upevnil Monetovo postavení jednoho z nejdůležitějších umělců své doby. Ve stejném období probíhaly také důležité samostatné výstavy v galeriích Georges Petit a Durand-Ruela. Durand-Ruelovy zájmy se rozšířily do Ameriky díky výstavám v New Yorku v roce 1896, kterým vévodily Monetovy obrazy, a zaručily tak umělci mezinárodní stoupence. Monetovy obrazy začaly zejména v Americe vynášet vysoké částky. Zatímco Clemenceauv pokus přesvědčit stát, aby zakoupil kompletní sérii obrazů rouenské katedrály, se nevydařil, jeden z obrazů byl přesto získán a tento čin završil Monetovo znovu objevené bohatství a slávu.

**Nahoře** Monet jemně obměňoval efekty v obrazech kupek sena, někdy naznačoval vizuální spojitost se stodolou a dalšími budovami v dálce, ale v ostatních obrazech zdůrazňoval náladu osamocení. Zde je kupka sena středem jeho obrazu – je umístěna frontálně, avšak mimo střed kompozice, pouze s neurčitým náznakem budov v pozadí.

**Vpravo** Ačkoliv každý obraz kupek sena je zpracován individuálně, vnímáme-li je jako skupinu, vyvolávají různé reakce a ukazují různé způsoby, které Monet zvolil, když sérii tvořil. Jeho paleta zde naznačuje chlad jinovatky, která se lepí na kupky sena a okolní pole. Kritik Roger Marx poznamenal, že tato série ukazuje „Monetův bystrý zrak, jeho naprostou upřímnost a schopnost vytvářet kompozici“.



**Dole** Monet začal pracovat na své sérii topolů kolem jara roku 1891, když koupil na aukci stromy, které byly vysazeny na veřejném pozemku, aby zabránil jejich pokácení. V těchto kompozicích, které byly ovlivněny japonskými kresbami, Monet zdůrazňuje křivku ve tvaru „S“, kterou stromy tvoří. Eleganční linie stromů staví jemně do kontrastu s jejich pohyblivými a třepotajícími se odrazy.



## PŘÍLOHA

Monetovy skici tří stromů a topolů na řece Epte k jeho slavné sérii maleb topolů, kterou započal v roce 1891.



### Rouenská katedrála

Monetova volba tak tradičního národního symbolu, jakým je rouenská katedrála, byla interpretována jako dovolávání se jednoty v době, kdy byla Francie rozdělena díky Dreyfusově aféře, jež znovu otevřela rány francouzsko-pruské války a zesílila politické boje, které destabilizovaly v 90. letech 19. století republiku. Může však také jednoduše vyjadřovat obavy z toho, zda dokáže do svého díla přinést „vážné kvality“, které jeho malby podle kritiků postrádaly. Monet si pronajal byt nad obchodem, který se nacházel u náměstí, a zaznamenal své dojmy z fasády katedrály, která měnila vzhled. Dvacet z těchto obrazů bylo vystaveno v galerii Durand-Ruela v roce 1895 a získalo velké uznání od kritiků.

jej dokonce zachytil v dramatických povětrnostních podmínkách či tlumenějším, zdrženlivým způsobem. Přitáhl tak pozornost ke své všestrannosti znázorněním motivu různými styly.

Během zimy 1892 započal Monet práci na nové sérii obrazů fasády středověké rouenské katedrály. Vrátil se v dubnu následujícího roku, aby v projektu pokračoval. Malby znázorňují Monetovy dojmy z drsného, členěného exteriéru měnícího se pod plným spektrem světelných podmínek od brzkého rána do soumraku, v jasném slunečním světle a za mrholení. Obrazy vytvářejí protikladný vztah mezi trvalou monumentální architekturou katedrály a Monetovou pozorností k prchavým a efemérním efektům přírody. Pevná struktura katedrály, ponořena do husté zmlhy malířských tahů štětce, často působí, jako by se rozpouštěla ve slunečním světle či v dešti a mlze a zpodobňovala tak stále se vracějící vizuální sílu.

Také Monetovy dopisy svědčí o problémech, které kladl tak složitý motiv, jakým byla rouenská katedrála. „Každý den,“ napsal Monet Alici Hoschedéové, své nové ženě, „něco ubírám a přidávám a vlastně jsem ani nevěděl, jak se na to něco správně dívat.“

V jiném dopise datovaném 3. dubna 1892 Monet napsal: „Jsem zničen, nemohu v tom už déle pokračovat,“ a v polovině dubna se vrátil do Giverny, kde byl sklíčen, nešťastný z toho, čeho dosáhl. V dalších důležitých sériích se vrátil k známější oblasti, k břehům řeky Seiny. Tentokrát se však vyhnul moderním prvkům řeky, které zpracovával ve svých dřívějších obrazech. Modernost těchto maleb spočívala výhradně v jeho novátorském stylu. Monetův vzrůstající důraz na povrch, atmosférické šíření světla, je nejzřetelnější v této elegantní sérii obrazů Seiny, tématu, jež proslavil Camille Corot. Tyto jemné a lyrické obrazy, namalované ze stejné lodi, kterou používal pro malby topolů, zachycují tichou, avšak záhadnou atmosféru lámavého slunce za rozbřesku, stejně jako u Corota, který tento okamžik také zpracovával. Obrazy Seiny byly na výstavě roku 1898 v galerii Georges Petit v Paříži nadšeně přijaty. Guillemot tuto sérii popsal jako „zázrak nakažlivé emoce a intenzivní poezie“.



**Nahoře** Rouenská katedrála byla se svou složitě zdobenou fasádou zřejmě do té doby nejnáročnějším Monetovým námětem. V této verzi Monet naznačuje mlhavou, nejasnou atmosféru ranního světla zpola zakryvajících monumentální formu katedrály. Motiv je podpořen jemnými harmoniemi levandulové a šedé barvy.

**Vpravo nahoře** V této verzi sleduje Monet katedrálu v ostrém slunci. Dosahuje efektu zářivé studie v oranžové a fialové tonalitě. Monetovy měnící se reakce na jeho motiv jsou evidentní nejen z jeho palety, ale také z doteku štětce. Malba zde zakrývá povrch do hloubky, aby malíř naznačil zdivo fasády katedrály.

**Vpravo** Toto je jedno z nejimpresionističtějších znázornění rouenské katedrály, které zůstalo nedokončeno. Sluneční světlo zde téměř smazává námět, který jako by se rozpouštěl před očima diváka.

