

ČÁST 1

NĚMECKÁ ARMÁDA 1939–1945

BLITZKRIEG – BLESKOVÁ VÁLKA

VZNIK WEHRMACHTU

30. ledna 1933 zrušil Adolf Hitler výmarskou republiku, ustavil tzv. třetí říši a sám se postavil do jejího čela jako *Führer* (vůdce). 15. března 1935 rozpustil *reichswehr*, ozbrojené síly výmarské republiky, a nahradil je *wehrmachtem*. Ten neměl být podle Hitlerova prohlášení svázán omezeními uvalenými versailleskou smlouvou z roku 1919 na *reichswehr* - maximální stav 100 000 dobrovolníků, žádné tanky, těžké dělostřelectvo, ponorky ani letectvo.

Wehrmacht rychle mohutněl. 1. září 1939, kdy Německo napadlo Polsko, čítal už 3 180 000

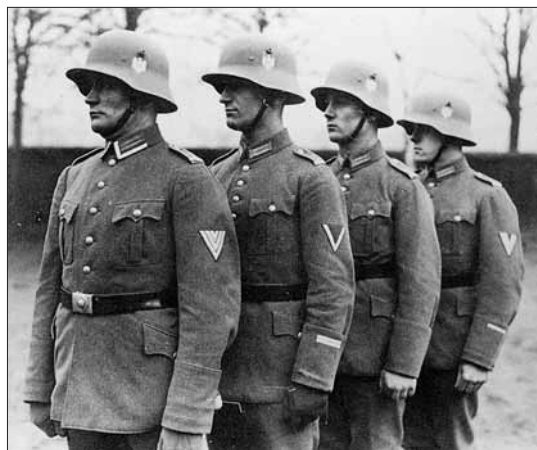
mužů. V době své největší síly dosahoval 9,5 mil. mužů a v noci z 8. na 9. května 1945, kdy Německo na západní i východní frontě bezpodmínečně kapitulovalo, stále ještě disponoval 7,8 mil. mužů. Etapa *blitzkriegu* (bleskové války), trvající od 1. září 1939 do 25. června 1940, představovala v podstatě desetiměsíční, téměř nepřerušovaný triumf wehrmachtu. Porazil v této době každou zemi, s výjimkou Velké Británie, která se mu na bitevním poli postavila.

NEJVYŠŠÍ VELENÍ WEHRMACHTU A POZEMNÍHO VOJSKA

Hitler věřil - nesprávně, jak se později ukázalo - že kromě politického talentu je obdařen také výjimečným strategickým důvtipem. Jeho vzrůstající vliv na způsob, kterým wehrmacht vedl druhou světovou válku, měl nakonec katastrofální důsledky.

Jako hlava státu zaujímal nominální post nejvyššího velitele ozbrojených sil země (*Oberster Befehlshaber der Wehrmacht*). 4. února 1938 převzal také nejdůležitější profesionální post vrchního velitele ozbrojených sil (*Oberbefehlshaber der Wehrmacht*), když donutil k rezignaci svého dřívějšího chráněnce polního maršála Wernera von Blomberga. Tuto funkci si podržel až do

své sebevraždy 30. dubna 1945. Ve funkci náčelníka vrchního velení wehrmachtu (*Chef des Oberkommandos der Wehrmacht*) pomáhal Vůdci generálplukovník (později polní maršál) Wilhelm von Keitel. Skutečná moc přitom spočívala v rukou generálmajora (později



Německo, duben 1933. Čekatelé poddůstojnických hodností – desátník, vojín (*Oberschütze*), vojín (*Schütze*) a svobodník. Všichni jsou ve služební uniformě s novou orlicí wehrmacht na helmách vzor 1916. Na sobě mají služební blůzy vzor 1920 (osm knoflíků) a vzor 1928 (šest knoflíků), hodnostní označení vzor 1920 a střelecké ocenění vzor 1928. (Sbírka Briana Davise)



10. pěší divize pochoduje ve slavnostních uniformách před německými a rakouskými důstojníky, začleněnými do německé armády. Rakouští důstojníci mají vlastní uniformy vzor 1933 *Bundesheer* s německými náprsními orlicemi a charakteristickými rakouskými *képi*. Vídeň, březen 1938. (Sbírka Briana Davise)

generálplukovníka) Alfreda Jodla, který byl po formální stránce Keitelovým pobočником jako náčelník operačního oddělení OKW (*Chef der Wehrmachtführungsamt*).

Wehrmacht se dělil na tři složky - pozemní vojsko (*Heer*), válečné námořnictvo (*kriegsmarine*) a letecké síly (*luftwaffe*). Pozemní armáda tvořila největší složku, zahrnující přibližně 75 % mužstva. V září 1939 sestávala z 2,7 mil. vojáků, v době nejvyššího stavu měla 5,5 mil. a v květnu 1945 stále ještě 5,3 mil. mužů.

Vrchním velitelem pozemní armády (*Oberbefehlshaber des Heeres*) byl až do 19. prosince 1941 generálplukovník (později polní maršál) Walter von Brauchitsch. Tehdy ho Hitler propustil a sám zaujal jeho místo. Brauchitschovým pobočником byl generál dělostřelectva (později generálplukovník) Franz Halder ve funkci náčelníka štábu pozemní armády (*Chef des Generalstabes des Heeres*). Waffen-SS, formálně založené 1. prosince 1939, se nikdy nestaly přímou součástí wehrmachtu, nicméně podléhaly autoritě vrchního velení armády.

Složky armády

V den mobilizace 26. srpna 1939 se armáda dělila na polní armádu (*Feldheer*), postupující proti nepříteli, a záložní armádu (*Ersatzheer*), setrvávající v Německu. Polní armáda sestávala ze tří typů jednotek. Za prvé to byly bojové

jednotky (*Fechtende Truppen*). Mezi ně patřily štáby (vrchní velitelství ozbrojených sil; generální štáb; štáby armádních skupin, armád a sborů), pěchota (řadová, motorizovaná, lehká a horští myslivci), úderné a trestné jednotky, rychlé jednotky (jezdecko, obrněné jednotky, mechanizovaná pěchota, průzkumné a protitankové jednotky), dělostřelectvo, ženisté, spojaři a polní četnictvo. Za druhé to byly zásobovací jednotky (*Versorgungstruppen*), zahrnující transportní, zdravotnické, veterinární a strážní jednotky, vojenskou policii a polní poštu. Třetím typem byly bezpečnostní jednotky (*Sicherungstruppen*) sestávající z týlových velitelů, druhořadých teritoriálních střeleckých (*Landeschützen*) praporů a táborů válečných zajatců. Patřili sem také armádní úředníci (včetně duchovních), kapelníci a odborníci (*Sonderführer*).

Organizace polní a záložní armády

Vyšší jednotky polní armády neměly za války pevně danou organizaci. Tvořily pět armádních skupin: dvě (*Nord* a *Süd*) pro tažení v Polsku a další tři (*A-C*) pro tažení západní Evropou. Každá armádní skupina (*Heeresgruppe*) se skládala ze dvou až tří armád (*Armee*) o přibližně 400 tis. mužích. Armád bylo celkem 14. Každá se dále dělila na tři až čtyři sbory (*Korps*) o zhruba 200 tis. mužích. Od června 1940 fungovaly také

dvě posílené tankové skupiny (*Panzergruppe*), *von Kleistova* a *Guderianova*, které sestávaly ze tří motorizovaných sborů. Celkem bylo 33 sborů (1-13, 17, 21, 21-30, 38, 40, 42-44, 46-49) tvořených dvěma až pěti pěšími divizemi, každý o síle přibližně 60 tis. mužů; dále sedm motorizovaných sborů (*Korps (mot.)*) o dvou až třech tankových a motorizovaných divizích; a jeden sbor (XV) složený ze tří lehkých divizí. Přímo pod velení konkrétních armád spadala jedna jízdní a čtyři horské divize.

Během etapy bleskové války se zformovalo 143 divizí. Od toho, ke které mobilizační vlně (*Welle*) patřily, se odvíjela jejich kvalita. Vedle 35 kvalitních divizí, utvořených během první vlny ještě před válkou (pořadové označení 1-46), vznikaly také divize starých veteránů nebo necvičených záložníků a branců, narychlo shromážděných z okupovaného Polska a Československa, a k tomu devět divizí záložní armády (*Ersatzdivisionen*) z desáté mobilizační

vlny (označení 270-280). Každá pěší divize (*Infanteriedivision*) o síle 16 977 mužů se skládala ze tří pěších pluků a řady podpůrných divizních jednotek: jednoho dělostřeleckého pluku o čtyřech praporech, ženijního praporu, spojovacího praporu, až deseti transportních oddílů (motorizovaných, případně stále závislých na koňských potazích), roty zdravotníků, motorizované polní nemocnice, veterinární roty, jednotky vojenské policie a polní pošty.

Pluk pěchoty o síle 3 049 mužů (*Infanterieregiment*) tvořily tři pěší prapory, 180 členná rota pěchotních a 170 členná rota protitankových děl. Prapor (*Bataillon*) s 860 muži měl tři střelecké roty a jednu kulometnou rotu se 190 muži. Střelecká rota (*Schützenkompanie*) mívala 201 mužů rozdělených do tří střeleckých čet (*Schützenzug*). Každou střeleckou četou, běžně o síle 50 mužů, tvořil štáb, družstvo s lehkými granátometry a čtyři družstva střelců (*Schützengruppe*) o deseti mužích.

Četař (*Unteroffizier*) 67. pěšího pluku v Ruhlebenu nedaleko Berlína (1938), oblečený do výcvikové uniformy vzor 1935 s charakteristickou čepicí se štítkem (brigadýrkou), kterou poddůstojníci k této uniformě obvykle nosili. Branci, odění do pracovních uniforem vzor 1933, prochází pod jeho vedením drilem s puškou Karabiner 98k. Všimněte si typicky špinavých pracovních uniforem. (Sbírka Briana Davise)





Heinz Guderian v den svého povýšení do hodnosti generál dělostřelectva a jmenování na velitele tzv. rychlých jednotek (*schnelle Truppen*), 20. listopadu 1938. Je oblečen v důstojnické služební uniformě vzor 1938 s čepicí se štítkem vzor 1935. Všimněte si dvou vyznamenání: za statečnost z první světové války a za dlouhou službu ve wehrmachtu.

Motorizované divize (*Infanteriedivision (mot.)*) sestávaly výlučně z obrněných nebo motorizovaných jednotek. Počátkem roku 1940 byl stav motorizovaných divízi snížen na dva motorizované pluky, takže celá divize měla 14 319 mužů. Horské divize (*Gebirgsdivision*) o síle 14 131 mužů tvořily dva pluky horských myslivců (6 506 mužů) a další podpůrné a servisní jednotky, všechny přizpůsobené pohybu v horách.

Tanková divize (*Panzerdivision*) o 14 373 mužích sestávala z tankové brigády (dva pluky po 1 700 mužích rozdělených do dvou praporů) a motorizované střelecké brigády s 4 409 muži (střelecký pluk a motocyklový prapor). Také všechny pod-

půrné a servisní jednotky byly obrněné nebo motorizované.

Lehké divize (*Leichte Division*) měly mezi 10 a 11 tis. mužů a skládaly se z jednoho až čtyř obrněných praporů o 638 mužích a jednoho či dvou pluků motorizované kavalerie s 2 295 muži. V době mezi říjnem 1939 a lednem 1940 se z lehkých divízi zformovala 6. až 9. tanková divize. 1. divize kavalerie (*I. Kavalleriedivision*) měla čtyři jízdní (*Reiter*) pluky po 1 440 mužů (každý složený ze dvou praporů), jeden pluk kavalerie (*Kavallerie*) (jeden jízdní a jeden cyklistický prapor), cyklistický prapor a další podpůrné a servisní jednotky, všechny jízdní nebo motorizované.

V roce 1937 vzniklo v Německu 13 vojenských okruhů (*Wehrkreis I-XIII*), které od roku 1939 tvořily týlovou základnu záložní armády. Skladiště, školy a výcvikové útvary každého okruhu tvořily materiální i lidské zázemí původně jednomu, ale v pozdějších fázích války až pěti sborům polní armády. Průběžně s rozšiřováním německého území na úkor sousedních zemí a vytvářením *Großdeutschland* (Velkého Německa) se původní vojenské okruhy rozšiřovaly. V rozmezí srpna 1938 a října 1942 vzniklo navíc šest nových okruhů, které poskytovaly čerstvé brance pro německé válečné úsilí. Mnozí z nich nebyli rodilí Němci a dokonce ani necitili k jejich snahám žádné sympatie.

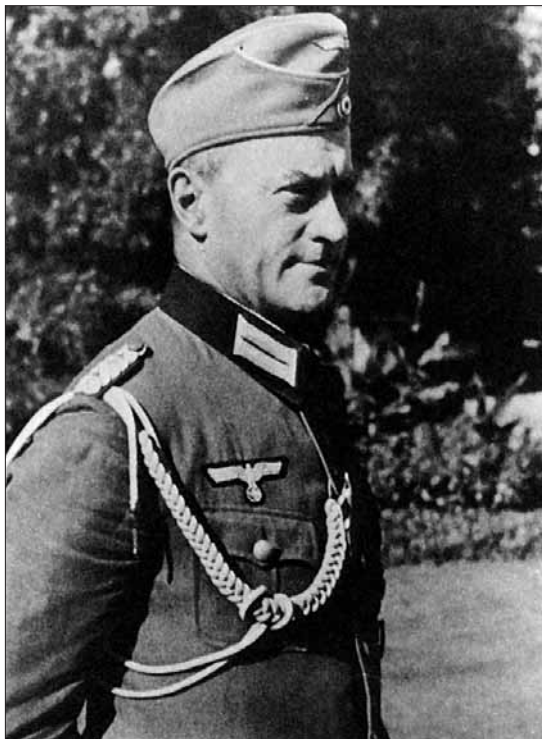


15. březen 1939. Vojáci průzkumné jednotky projíždějí na motocyklu se sajdkárem BMW R12 745cc ulicemi obsazené Prahy. Na sobě mají polní uniformy – pogumované zimní pláště podle nařízení vzor 1934. Nesou minimální polní výstroj, odpovídající tomuto tažení – invazi nebyl kladen odpor. Všimněte si sklíčeného výrazu obyvatel. (Sbírka Briana Davise)

STRATEGIE

Německá strategie kombinovala dva koncepty: tradiční „rozhodné manévrování“, vyvinuté pruským generálem von Moltkem v 50. letech 19. století, a koncept soustředěných útoků obrněných útvarů, běžně označovaný jako blitzkrieg, který navrhl koncem 20. let 20. století Heinz Guderian. Oba koncepty vyžadovaly rychlou mobilizaci. Bylo nutné provést překvapivý soustředěný útok a porazit nepřítele během několika dní či týdnů na jedné frontě a poté jednotky přeskupit k útoku na druhé frontě. Tímto postupem se Německo mohlo vyhnout nákladné obranné válce na dvou frontách, kterou by nevyhnutelně prohrálo.

Taktika „rozhodného manévrování“ využívala pěchotu k útokům na nepřátelskou ústupovou linii, kterou rozbíjela a uzavírala protivníka do kapes. Blitzkrieg naproti tomu spočíval v soustředěných útocích tankových jednotek, mechanizované pěchoty a střemhlavých bombardérů, které vytvářely v nepřátelské linii trhliny, jimiž jednotky mohly proniknout do týlu nepřítele, zničit zde protivníkovy velitelství, a způsobit tak naprosté zhroutilí jeho morálky. Tažení v Polsku



a Skandinávii proběhla podle taktiky „rozhodného manévrování“, zatímco v případě ofenzivy na západě se jednalo o blitzkrieg.

V obou případech muselo Německo vystupovat jako agresor, což odpovídalo xenofobní a expanzionistické ideologii třetí říše. Tím si zajistilo důležité výhody: získalo moment překvapení a mohlo si vybrat dobu, místo i podmínky, za kterých boje proběhnou. Protivníci Německa vkládali své naděje do neutrality, diplomacie a statických obranných linií na hranicích. Nebyli ochotni provést odpovídající válečné přípravy a posléze bojovali bez odhodlání.

Květinové války

Hitlerovy politické manévry a neochota Francouzů a Britů riskovat válku nabídly německé armádě do září 1939 pět nekrvavých vítězství. Během operací označovaných jako *Blumenkriege* – květinové války, obsadily Hitlerovy jednotky sousední území. Označení vzniklo podle květin, kterými Němci žijící za hranicemi Říše vítali německé vojáky.

7. března 1936 překročilo 30 tis. vojáků z 5., 9., 15. a 16. pěší divize Rýn a obsadilo na jeho západním břehu demilitarizované Sársko. 12. března 1938 provedlo 200 tis. vojáků 8. armády (VII. a XIII. sbor a 2. tanková divize) anšlus Rakouska, které bylo hned v dubnu rozděleno na Wehrkreise XVII. a XVIII. Rakouské ozbrojené síly vešly ve stav německé armády jako 44. a 45. pěší, 4. lehká a 2. a 3. horská divize.

Podle původních předpokladů mělo ve „*Fall Grün*“ zaútočit proti Československu 5 armád (2., 8., 10., 12. a 14.). Nicméně po Mnichovské dohodě v září 1938 proběhla jen nekrvavá okupace pohraničí, tzv. Sudetenland, které se zúčastnily jednotky přilehlých německých sborů – IV., VII., VIII., XIII., XVII. a XVIII. Sudety byly zahrnuty k Wehrkreise IV., VII., VIII., XIII. a XVII. 15. března 1939

Plukovník sloužící v generálním štábu odpočívá na své zahradě. Je oblečen v parádní služební uniformě (*Kleiner Dienstanzug*) s límcovými výložkami *Kolben* a šňůrami pobočníka vzor 1935 pro administrativní důstojníky generálního štábu. Uniforma se dále skládá z polní blůzy vzor 1935 a polní čepice vzor 1938. Německo, 1939. (Sbírka Briana Davise)



Vojáci dělostřeleckého školního pluku v Jütebogu, odpovědného za výcvik dělostřeleckých důstojnických kadetů, Německo, 1939. Jsou oblečeni do polních uniforem vzor 1935 a předvádí palbu z protitankového děla Pak 35/36L/45 ráže 3,7 cm. Všimněte si pušek Karabiner 98k a minimální polní výstroje – chlebníků vzor 1931 a kovových pouzder vzor 1938 na plynové masky, ale bez nosného řemení na výstroj.

tyto jednotky okupovaly zbytek Československa, kde v říjnu 1942 vznikl *Wehrkreis Böhmen und Mähren*. A konečně 23. března 1939 obsadily některé jednotky I. sboru oblast Memelu na západě Litvy a připojily ji k *Wehrkreis I*.

600 dobrovolníků *Gruppe Imker* (tanková skupina se dvěma spojovacími rotami, protitankovou, zásobovací a opravářskou formací) se v omezené míře zúčastnilo v období od července 1936 do května 1939 španělské občanské války jako součást *Legie Kondor Luftwaffe*.

Polské tažení a Podivná válka

26. srpna 1939 zahájil *Wehrmacht* tajně částečnou mobilizaci k „*Fall Weiß*“, tedy k invazi do Polska. Úplná mobilizace propukla 3. září. Německá armáda zahájila útok 1. září a hned se spojila s praporem zvláštního určení – *Bau-Lehr Bataillon 800 z.b.V.* a dalšími jednotkami vojenské rozvědky (*Abwehru*), které již pronikly do oblasti, aby zajistily životně důležité mosty. Invazní jednotky o síle 1 512 000 mužů tvořily dvě armádní skupiny celkem s 53 divizemi (37 pěších, 4 motorizované, 3 horské, 3 lehké a 6 tankových – data o počtu

německých divizí se ale v různých pramenech liší). K útoku došlo na třech frontách. Armádní skupina *Sever* pod generálplukovníkem Fedorem von Bockem, sestávající ze 3. a 4. armády, zaútočila ze severovýchodního Německa a východního Pruska. Armádní skupina *Jih* vedená generálplukovníkem Gerdem von Rundstedtem, složená z 8., 10. a 14. armády, postupovala z jihovýchodního Německa a severního Slovenska. Podporovala ji 1. a 2. slovenská divize.

Polská armáda disponovala 1,1 mil. muži ve 30 pěších divizích, 2 mechanizovaných a 11 jízdních brigádách. Polské jednotky byly rozmístěny příliš blízko německým hranicím a navíc se již ocitly v obklíčení, když jim 17. září vpadlo do zad 7 armád (41 divizí a jiných divizím odpovídajících jednotek) sovětské Rudé armády. 27. září polská armáda, bránící se už na čtyřech frontách, konečně kapitulovala a 6. října utichly všechny projevy otevřeného nepřátelství. Okupované Polsko se ocitlo pod německou vojenskou kontrolou: oblasti Ciechanów a Suwalki (v září 1939) a později i Białystok (v srpnu 1941) byly přiřčeny k *Wehrkreis I*, Gdaňsk a severozápadní Polsko bylo k Německu

připojeno jako Wehrkreis XX., západní Polsko v září 1939 jako Wehrkreis XXI. a jihovýchodní Polsko jako *Generální góvernemént* v září 1942.

Během osmi měsíců dlouhé tzv. podivné války se u západních hranic Německa shromažďovaly anglo-francouzské síly. V září 1939 nakrátko obsadily Sársko a nechaly wehrmachtu volné ruce v Polsku i Skandinávii. Nakonec mu umožnily zvolit si podmínky k ofenzivě na západ, ke které došlo v květnu 1940.

Dánsko a Norsko

Z obav, že by anglo-francouzské síly mohly vést útok proti Německu přes Norsko a Dánsko, rozhodl Hitler provést operaci *Weserübung* - preventivní úder proti těmto vojensky slabým neutrálním státům. Operaci velel generál pěchoty Nikolaus von Falkenhorst.

9. dubna 1940 zaútočilo *Höheres Kommando z.b.V. XXXI* (XXXI. zvláštní sbor) spolu s 170. a 198. pěší divizí, 11. motorizovanou stře-

leckou brigádou a 40. zvláštním tankovým praporem proti Dánsku. Nezkušená dánská armáda čítala 6600 vojáků ve dvou pěších divizích. V důsledku beznadějně strategické pozice byla nucena po čtyřech hodinách omezeného odporu kapitulovat.

Stejného dne se v Norsku vylodil XXI. sbor, složený z 3. horské, 69. a 163. pěší divize (a části 170. a 198. pěší divize). Později ho posílila 2. horská, 181., 196. a 214. pěší divize a 40. zvláštní tankový prapor. Celkem se jednalo o 100 tis. mužů. Sřetli se s šesti pěšími divizemi norské armády (o síle pouhých 25 tis. mužů z celkem 90 tis. mobilizovaných), které zajišťoval spojenecký expediční sbor o síle odpovídající dvěma pěším divizím. Němci přinutili spojence k evakuaci a Nory ke kapitulaci 9. června 1940.

Nizozemí

Pro „*Fall Gelb*“, ofenzivu na západě, shromáždila německá armáda 2 750 000 mužů v 91 divizích,

Spojař ze školního spojovacího praporu v Halle, odpovědného za výcvik dělostřeleckých důstojnických kadetů, Německo, 1939. Je oblečen ve standardní polní uniformě vzor 1935, ovládá polní telefon vzor 1938 a z výcvikových důvodů má nasazenu i plynovou masku vzor 1938. Na nárameníku bez lemování vzor 1933 je vidět písmeno jeho jednotky.





Německo, 1939. Sanitätsunteroffizier ve cvičné uniformě (*Kleiner Dienstanzug*) vzor 1935 s polní čepicí pro poddůstojníky a mužstvo vzor 1935 a páskou na rukávu s červeným křížem zdravotnické služby cvičí pěchotní zdravotníky (nosiče nosítek), kteří mají na rukávu bílou pásku s černým nápisem *Hilfskrankenträger*. (Sbírka Briana Davise)

rozdělených do tří armádních skupin. Skupina armád „A“ pod velením generálplukovníka von Rundstedta sestávala z 4., 12. a 16. armády a von Kleistova tanková skupina. Měla postupovat skrze Belgii do Francie. Skupina armád „B“, složená z 6. a 18. armády, měla vést útok proti Belgii a Nizozemí. Velel ji generálplukovník von Bock. Skupina armád „C“ pod generálplukovníkem Wilhelmem Ritterem von Leebem, sestávající z 1. a 7. armády, měla vázat francouzské síly na Maginotově linii. Jednalo se o 75 pěších divizí (včetně 22. výsadkové divize), jednu výsadkovou divizi luftwaffe, 4 motorizované, jednu horskou, jednu jízdní a deset tankových divizí. Dalších 42 divizí zůstalo v záloze.

Ofenziva propukla 10. května 1940. V té době již na území Nizozemí a Belgie vyvíjely aktivity přepadové oddíly a *Abwehr*. 18. armáda z armádní skupiny B, složená z 9 divizí a posílená vzdušnými výsadkovými jednotkami napadla neutrální Nizozemí a rychle přemohla nezkušenou holandskou armádu. 250 tis. holandských vojáků tvořilo 10 pěších divizí. Holanďané kladli

nečekaně odhodlaný odpor, nicméně 15. května po náletu na Rotterdam kapitulovali.

Lucembursko padlo 10. května do rukou 16. armády. 82členná rota dobrovolníků kladla jen symbolický odpor. Téhož dne zahájila skupina armád A, posílená o 6. armádu ze skupiny armád B, postup neutrální Belgií. Útok vedli výsadkáři, kteří napadli pevnost Eben-Emael. Belgická armáda kladla zpočátku tuhý odpor. Podporovaly ji britské a francouzské expediční jednotky. 600 tis. Belgičanů bylo zorganizováno do 18 pěších, dvou horských a dvou jízdních divizí. Morálka Belgičanů ovšem postupně upadala. Zdrucující efekt měl především neochabující německý nápor, vedený překvapivým obchvatným útokem mocné *Panzergruppe von Kleist* skrze domněle neprůchodné ardenské kopce. 28. května belgická armáda kapitulovala.

Bitva o Francii

16. května zahájily armádní skupiny A a B útok proti Francii. Stálo proti nim 2,2–2,8 milionu



Dva poddůstojníci ve cvičných uniformách (*Kleiner Dienstanzug*) s polními kabáty vzor 1935 jedí svůj polní příděl, Německo, září 1939. Pověšněte si střípce na bajonetu praporečnicka (napravo), absenci čísel na náramenících a předpisových ešusů.

mužů v armádních skupinách 1-3, složených z 8 armád. Francouzi disponovali 24 pěšími, 6 pevnostními, 7 motorizovanými, 3 lehkými mechanizovanými, 5 lehkými jízdními a 3 tankovými divizemi. Celkem se jednalo o 87 divizí podporovaných navíc 9 britskými, 1 československou a 4 polskými pěšími divizemi.

Úderný sbor o síle 9 tankových divizí, složený z von Kleistovy tankové skupiny, XV. sboru a XIX. sboru generála tankové skupiny Heinze Guderiana (od 1. června Guderianova tanková skupina) s motorizovaným plukem *Großdeutschland*, prorazil u Sedanu francouzskou 1. armádní skupinou a 22. května dosáhl kanálu La Manche. 23. května nařídil von Rundstedt zastavit postup z obav, že tento sbor, zahrnující téměř všechny německé obrněné jednotky, příliš napnul své zásobovací linie a vzdálil se od podpůrné pěchoty, čímž byl zranitelný případným spojeneckým protiúderem. Zastavením postupu však umožnil spojencům evakuovat v době od 27. května do 4. června od Dunkirku 338 226 britských, francouzských a belgických vojáků.

5. června začala armádní „*Fall Rot*“. Skupina armád B postupovala podél kanálu La Manche a atlantického pobřeží. 22. června se zastavila u Bordeaux. Mezitím skupina armád A postupovala centrální Francií a skupina C překonala Maginotovu linii. 25. června podepsala Francie příměří. Německo anektovalo a připojilo belgické oblasti Eupen a Malmédy k Wehrkreis VI., Lucembursko a Lotrinsko k Wehrkreis XII. a Alsasko k Wehrkreis V. Sever, západ a východ Francie Německo okupovalo, zatímco ve střední a jižní Francii vznikl nominálně nezávislý francouzský stát polního maršála Pétaina.

Výsledek blitzkriegu

Etapa blitzkriegu navrátila ztracenou reputaci německým ozbrojeným silám, ale vynořily se také některé slabé stránky. Úspěch utvrdil Hitlera v přesvědčení o svém vlastním vojenském géniu a neschopnosti jeho profesionálních generálů.

Žárlivost, panující mezi OKW (vrchním velením wehrmachtu) a OKH (vrchním velením pozemních vojsk), prohlubovaná ještě skutečností, že obě instituce ovládal Hitler, vedla k rozštěpení autority. Dánskému a norskému tažení velelo OKW, zatímco polské tažení a ofenzívu na západě vedlo OKH. Klasická taktika blitzkriegu von Kleistovy tankové skupiny byla výjimečně úspěšná, nicméně výsledky samotné pěchoty v Norsku byly méně působivé. A konečně, rychlý postup vojsk využívajících taktiku blitzkriegu umožňoval velkému počtu nepřátelských jednotek uniknout zajetí a vytvořit partyzánské armády, které představovaly pro německé okupační úřady trvalou hrozbu.

Okupační armády

Na okupovaných územích vznikly tranzitní zajatecké tábory (*Dulags*), v nichž byli shromažďováni váleční zajatci před odesláním do táborů pro důstojníky (*Oflags*) nebo poddůstojníky a mužstvo (*Stalags*). Tyto tábory vedly jednotlivé Wehrkreise a hlídaly je jednotky *Landesschützen*, nevhodné pro boj v první linii.



Polsko, září 1939. Kurýři v polních uniformách. Mají dokladové brašny vzor 1935, pogumované pláště z bezpečnostních důvodů bez nárameníků a zastaralé helmy vzor 1916, se kterými se bylo během prvních válečných let stále možné setkat. (Sbírka Briana Davise)

Okupovaná území podléhala vojenské správě: Polsko pod *Generálním gubernementem* (do září 1942); Dánsko (od srpna 1943); Belgie a severní Francie. Zbytek okupovaného francouzského území podléhal vojenským velitelům (*Militärbefehlshaber*), v případě Nizozemí a Norska tzv. *Wehrmacht-befehlshaber*. Každému veliteli podléhaly oblastní velitelství na úrovni pluku (*Oberfeldkommandanture*), dále rozdělené na podoblasti (úseky) na úrovni praporů

(*Feldkommandanture*) a na na nejnižší úrovni na metropolitní, městská nebo venkovská velitelství.

Na třech dobytých územích navíc zůstaly okupační armády. V Norsku byla od prosince 1940 „Norská armáda“ (*Armee Norwegen*), tvořená třemi, v některých obdobích čtyřmi sbory. V Nizozemí byl od června 1942 LXXXVIII. sbor. Armádní skupiny A, B a C zůstaly až do října 1940 v okupované Francii, kdy je nahradila 1., 7. a 15. armáda.

Tabulka 1 – UNIFORMY NĚMECKÉ ARMÁDY (1. září 1939–9. květen 1945)

Uniforma	Generalita, důstojníci pěchoty a kapelníci	Techničtí poddůstojníci, starší a mladší poddůstojníci pěchoty a mužstvo	Nošena při příležitostech
<i>Grosser Gesellschaftszug</i> Formální slavnostní uniforma	Služební čepice; <i>Waffenrock</i> s medailemi/lemovaná polní blůza se stužkami; slavnostní šňůry; kalhoty a boty; bílé rukavice; šavle; střápec.	–	Hlášení; recepc; divadlo; koncert.
<i>Kleiner Gesellschaftszug</i> Neformální slavnostní uniforma	Služební čepice; <i>Waffenrock</i> /lemovaná polní blůza; stužky; kalhoty a boty; bílé rukavice; šavle; střápec;	–	Hlášení; recepc; nástup k bohoslužbě; pohřeb; divadlo; koncert.
<i>Paradeanzug</i> Přehlídková uniforma	Helma/čepice se štítkem; <i>Waffenrock</i> ; medaile; slavnostní šňůry; kabát; opasek; jezdecké kalhoty a boty; šedé rukavice; šavle; střápec;	Helma; <i>Waffenrock</i> /polní blůza; medaile; kabát; střelecká šňůra; opasek; lemované/prosté kalhoty; pochodové boty; šedé rukavice (poddůst.); šavle, střápec (techničtí a vyšší poddůst.); traky, sumky na munici, puška, bajonet, střápec (nižší poddúst. a mužstvo).	Přehlídka; nástup k bohoslužbě; pohřeb.
<i>Ausgehanzug</i> Vycházková uniforma	Služební čepice; <i>Waffenrock</i> /lemovaná polní blůza; stužky; kabát; kalhoty a boty; bílé rukavice; šavle; střápec.	Služební čepice; <i>Waffenrock</i> /polní blůza; stužky; kabát; střelecké šňůry; opasek; lemované/prosté kalhoty; boty; šedé rukavice (poddúst.); šavle, střápec (tech. a starší poddúst.); bajonet, střápec (mladší poddúst. a mužstvo).	Vycházky; nástup k bohoslužbě; pohřeb.
<i>Meldeanzug</i> Parádní služební uniforma	Služební čepice; <i>Waffenrock</i> /lemovaná polní blůza; stužky; opasek; jezdecké kalhoty a boty; šedé rukavice; šavle; střápec.	Služební čepice; polní blůza; stužky; střelecké šňůry; opasek; prosté kalhoty; pochodové boty; šedé rukavice (poddúst.); šavle, střápec (tech. a starší poddúst.); bajonet, střápec (mladší poddúst. a mužstvo).	Hlášení.

Tabulka 1 – UNIFORMY NĚMECKÉ ARMÁDY pokračování			
Uniforma	Generalita, důstojníci pěchoty a kapelníci	Techničtí poddůstojníci, starší a mladší poddůstojníci pěchoty a mužstvo	Nošena při příležitosti
<i>Dienstanzug</i> Služební uniforma	Služební čepice; polní blůza; stužky; polní kabát; opasek; jezdecké kalhoty a boty; šedé rukavice; pistole a kožené pouzdro.	Služební čepice (tech. a starší poddůst.); helma/polní čepice (mladší poddůst. a mužstvo); polní blůza; stužky; polní kabát; opasek; prosté kalhoty; pochodové boty; šedé rukavice (poddůst.); pistole a kožené pouzdro (tech. a starší poddůst.); traky, sumky na munici, puška, bajonet, střapec (nižší poddůst. a mužstvo).	Manévry; inspekce; nástup k bohoslužbě; pohřeb; polní soud; přehlídka.
<i>Kleiner Dienstanzug</i> Cvičná uniforma	Služební čepice; <i>Waffenrock</i> /polní blůza; stužky; polní kabát; jezdecké kalhoty a boty; šedé rukavice; pistole a kožené pouzdro.	Služební/polní čepice; polní blůza; stužky; polní kabát; opasek; prosté kalhoty; pochodové boty; šedé rukavice (poddůst.); pistole a kožené pouzdro (tech. a starší poddůst.); traky, sumky na munici, puška, bajonet, střapec (nižší poddůst. a mužstvo).	Manévry; inspekce; střelnice; instruktáž; po kasárnách. Hlášení (důst.).
<i>Wachanzug</i> Strážní uniforma	Helma/polní čepice; polní blůza (<i>Waffenrock</i> pro slavnostní stráž); slavnostní stužky; polní kabát; opasek; jezdecké kalhoty a boty; šedé rukavice; pistole a kožené pouzdro.	Helma/polní čepice; polní blůza; stužky; polní kabát; střelecké šňůry; opasek; prosté/lemované kalhoty; pochodové boty; šedé rukavice (poddůst.); pistole a kožené pouzdro (tech. a starší poddůst.); traky, sumky na munici, puška, bajonet, střapec (nižší poddůst. a mužstvo).	Na stráž.
<i>Feldanzug</i> Polní uniforma	Helma/polní čepice; polní blůza; stužky; polní kabát; opasek; jezdecké kalhoty a boty; šedé rukavice; výstroj (neplatí pro generály); pistole a kožené pouzdro.	Helma/polní čepice; polní blůza; stužky; polní kabát; opasek; prosté kalhoty; pochodové boty; šedé rukavice (poddüst.); pistole a kožené pouzdro (tech. a starší poddüst.); polní výstroj; puška, bajonet (nižší poddüst. a mužstvo).	Manévry; boj.
<i>Arbeitsanzug</i> Pracovní uniforma	–	Polní čepice; pracovní blůza; opasek; pracovní kalhoty; pochodové boty.	Pracovní povinnosti.

UNIFORMA NĚMECKÉ ARMÁDY

Zavádění nových uniforem, výstroje nebo insignií armádními rozkazy se vždy pojilo k určitému datu. Tak jako ve všech armádách nicméně existovalo zdržení (v rozsahu od několika týdnů až do dvou let), než se nově zaváděné věci dostaly ke konkrétním jednotkám, zvláště pokud sloužily v první linii, byly posádkou na vzdálených místech nebo patřily k záložní armádě.

Navíc jednotliví vojáci – především se jednalo o vyšší důstojníky – často upřednostňovali staré předměty, pokud pro ně měly památeční hodnotu nebo byly lepší kvality než nově zaváděná výstroj. Jejich vlastníci tím získávali jistý nádech osobitosti. Bylo na první pohled zřejmé, že jejich nositel je zkušený „starý mazák“. Armádní rozkaz z 10. července 1942 stanovil, že všechno vyřazené oblečení může být po čas války nadále nošeno.

Nejviditelnější symbol wehrmachtu představoval náprsní orel, *Hoheitsabzeichen*, tzv. výsostný odznak, který všechny hodnosti nosily přišitý nad pravou náprsní kapsou většiny uniformních prvků. Tento symbol označoval svého nositele jako schopného nosit zbraň. Armádní verze, zavedená 17. února 1934, s platností od 1. května 1934, měla podobu orlice s rovně roztaženými křídly, která nese v drápech kruhovou svastiku. Většina

uniformovaných organizací, včetně *Waffen-SS*, používala různé obdoby orlího odznaku. Jejich příslušníci ho však museli nosit na levé paži. Místo nad pravou náprsní kapsou zůstalo vyhrazeno pro příslušníky *Wehrmachtu* (a, dostatečně kuriózně, také pro Letecký svaz nacionálních socialistů, *NSFK*).

Různé prvky nové armádní uniformy se začaly objevovat po vydání nařízení o uniformách 8. dubna 1935. Tyto uniformy a hodnostní označení vznikly na základě čtyř předchůdců nové říšské armády a dále rozvíjely jejich tradice. Jednalo se o *Reichsheer* (říšskou armádu druhé říše (18. leden 1871 až 11. listopad 1918), *Friedensheer* (mírová armáda, 11. listopad 1918 – 5. březen 1919), *Vorläufige Reichswehr* (dočasné národní ozbrojené síly, 6. březen 1919 – 31. prosinec 1920) a především *Reichsheer* (obvykle, avšak nesprávně, známý jako *Reichswehr*) výmarské republiky (1. leden 1921 – 15. březen 1935).

Do konce roku 1935 se ustavily hlavní styly uniforem. Základní barvou pro uniformy byla šedozelená, zavedená 2. července 1929. Dostala tradiční, avšak nepřesný název *feldgrau*, „polní šedá“ (původně totiž označovala čistou, středně šedou barvu zavedenou 23. února 1910).



Rotný (nalevo) ve funkci velitele družstva, oděný do polní uniformy, dává svému pěšimu družstvu rozkaz k útoku. Má standardní polní uniformu vzor 1935, helmu vzor 1935 s gumou na přichycení kamufláže a minimální výstroj – polní dalekohled 6 × 30 a chlebník vzor 1931. Zástupce velitele družstva (napravo) pozoruje nepřítele polním dalekohledem 6 × 30. Dále má mapník vzor 1935, kovové pouzdro na plynovou masku vzor 1938 a maskovaný stanový dílec (celtu) vzor 1931. Polsko, září 1939. (Sbírka Briana Davise)

Výložky se vyráběly z tmavě modrozelené jemně tkané látky na výložky, aby měly vzhled tenké plsti. Byly zavedeny 29. června 1935. Stejný materiál se obvykle používal také na nášivky a lemování v barvě, určující příslušnost k druhu zbraně. Prvky uniformem *reichswehru* v barvě *feldgrau* vzor 1929, ale s tmavší šedozelelou výložkovou látkou, měly být do roku 1937 staženy. Přesto je bylo možné příležitostně spatřit ještě v období 1939/40.

Nařízení z dubna 1935 stanovovalo na dobu míru deset uniformem pro důstojníky: dvě slavnostní a přehlídkovou uniformu pro formální příležitosti; vycházkovou a parádní služební uniformu (*Meldeanzug*) pro méně významné formální příležitosti; služební, cvičební a strážní uniformu pro výcvik a kasárenské povinnosti; polní uniformu pro boj; a sportovní oděv (v této studii vynechán). (Detaily viz tabulku č. 1.) Poddůstojníci a mužstvo měli podle nařízení devět uniformem, chyběli jim obě slavnostní uniformy, zato měli pracovní uniformu pro pracovní povinnosti v kasárnách nebo v poli. Některé prvky uniformem se vyráběly v odlišných verzích

pro důstojníky a poddůstojníky s mužstvem, jiné byly pro všechny hodnosti stejné.

28. prosince 1939 bylo vydáno nové nařízení, které reagovalo na válečný stav a uvolňovalo předchozí přísné dodržování předpisů. Došlo ke zjednodušení typů uniformem. Služební uniforma mohla být nošena při většině formálních i méně formálních příležitostech. Nicméně nejběžnější uniformou se na frontě i v týlu pochopitelně stala uniforma polní. Jednotky záložní armády navíc často fasovaly získané rakouské, české, holandské, francouzské, a dokonce britské prvky uniformem, obarvené a přepracované podle německých vzorů.

Důstojnická slavnostní uniforma

Plná slavnostní uniforma se skládala z důstojnické služební čepice se štítkem (brigadýrky) vzor 1935, *Waffenrocku* (slavnostního saka) s medailemi a slavnostními šňůrami, kalhot, standardních černých šněrovacích bot, důstojnických bílých semišových rukavic a šavle. Na neformální slavnostní uniformě se nenosily slavnostní šňůry a medaile nahrazovaly stuhy.

„Sedlovitou“ důstojnickou čepicí se štítkem, zavedenou 10. září 1935, nosili důstojníci k většině uniform. Vepředu měla velmi vysoké dýnko, které se ke stranám prudce snižovalo. Jednalo se o revoluční design, později karikovaný jako typicky německý, který nahradil tradiční „ploché“ čepice s vysokým okolkem a nízkým dýnkem. Vyráběla se v barvě *feldgrau* z pleteniny nebo materiálu „eskimo“. Orlice vzor 1935 a svastika ze světlého hliníku se nosila nad věncem z dubových listů s kokardou z červeně (vnitřní část) a černě (vnější část) zbarveného hliníku na tmavě modrozelené výložkové látce okolku. Kolem obvodu dýnka a vrchu i spodku okolku bylo 2 mm silné lemování v barvě zbraně (*Waffenfarbe*), u níž důstojník sloužil. Štítek čepice byl z černého lakovaného *vulkanfibru*. Nad štítkem byl podbradník splétaný z matného hliníkového drátu, zajištěný na dvou 12 mm světle hliníkových, jemně zrnitých knoflících. Generálská čepice se štítkem byla lemována šňůrkou tkanou z pozlacených kovových vláken. I generálský podbradník - zajištěný matně zlatavými zrnitými

knoflíky - byl splétaný ze zlatavého drátu, od 15. července 1938 již z umělého žlutého „nylonu“. Na soukromě pořízených čepicích z lepších látek se směly nosit symboly ručně vyšívané světle stříbrnou či hliníkovou kovovou nití na pozadí z tmavě modrozelené výložkové látky.

Styl - třebaže ne barva - důstojnického *Waffenrocku* z trikotové pleteniny v barvě *feldgrau*, zavedený 29. června 1935, evokuje hrdou vojenskou tradici *Reichsheeru* Německé (druhé) říše. Límec a manžety byly z tmavě modrozelené výložkové látky. Ze stejné látky bylo i lemování v barvě podle druhu zbraně (*Waffenfarbe*). Zrnité knoflíky a kovové opletení bylo ze světlého hliníku. Lemovaný předek se zapínal osmi knoflíky, po třech knoflicích bylo na obou zadních dekorativních kapsách. Hodnostní označení sestávalo z důstojnické náprsní orlice vyšší (slavnostní) kvality, límcových výložek, manžetových výložek a nárameníků. Ručně vyšívaná plochá náprsní orlice ze světle hliníkové nitě měla tmavě modrozelené pozadí. Na lemovaném límci byly límcové výložky vzor 1935 z výložkové látky v barvě druhu

Rotný (*Unterfeldwebel*) (nalevo) ve funkci velitele družstva, oděný do polní uniformy, dává svému pěšímu družstvu rozkaz k útoku. Má standardní polní uniformu vzor 1935, helmu vzor 1935 s gumou na přichycení kamufláže a minimální výstroj - polní dalekohled 6×30 a chlebník vzor 1931. Zástupce velitele družstva (napravo) pozoruje nepřítele polním dalekohledem 6×30. Dále má mapník vzor 1935, kovové pouzdro na plynovou masku vzor 1938 a maskovaný stanový dílec (celtu) vzor 1931. Polsko, září 1939. (Sbírka Briana Davise)





Pěšák v polní uniformě vzor 1935 prohledává polského zajatce, Polsko, září 1939. Má přetočené nárameníky, aby skryl insignie jednotky. Na fotografii je dobře patrná jeho improvizovaná útočná výstroj, složená z bajonetu připnutého k lopatce, maskovaného stanového dílce vzor 1931 a jídelního kompletu vzor 1931, připevněná k opasku řemínky. (ECPA)

zbraně, se dvěma „strážními“ prýmků vyšívanými světle hliníkovou nití. Vyvinuly se z prýmků nošených elitními strážními pluky císařského *reichsheeru*. Podobně byly na lemovaných manžetách dvě výložky v barvě druhu zbraně, každá s knoflíkem a prýmků. (Nárameníky viz tabulku 3.) Soukromě pořízené blůzy byly obvykle tvarovány v pase a měly vyšší, pevnější límec.

Generálská náprsní orlice byla ručně vyšívaná buď světlé zlatou nebo zlatavě žlutou nití na tmavě modrozeleném pozadí z výložkové látky. Na límcových a manžetových výložkách měli generálové vzor *Alt-Larisch*, zavedený 22. března 1900, opět ručně vyšívaný světlé zlatou nebo nylonovou nití. Po roce 1939 bývaly z matně žluté příze na jasně červené výložkové látce.

21. března 1940 přišel zákaz další produkce *Waffenrocku*. Existující kusy měly být předělány na polní blůzy odstraněním manžet z výložkové látky a zadních kapes, a dále nahrazením hodnotných označení za tytéž v polní kvalitě. Nadále se měla k plné uniformě nosit jen důstojnická



Polsko, 18. září 1939. Němečtí důstojníci v polních uniformách vzor 1935 odpočívají s důstojníkem sovětské Rudé armády (na fotografii muž uprostřed v kabátu, který nese mapník) během vyjednávání o rozdělení poraženého Polska mezi Německo a Sovětský svaz. Pověšimněte si německé stráže v polní uniformě vzor 1935 s polním kabátem, držící zbraně. (Josef Charita)

lemovaná polní blůza, zavedená 12. července 1937 jako alternativa *Waffenrocku*.

Jednalo se o polní blůzu s límcovými výložkami, předním lemem a manžetovým lemem v barvě zbraně, náprsní orlicí, nárameníky a límcovými výložkami vyšší kvality. Důstojníci, a zvláště generálové, si často ponechávali služební blůzu vzor 1920 (zavedenou 22. prosince 1920), resp. vzor 1928 (zavedenou 31. října 1928), s osmi, resp. šesti knoflíky, dovnitř blůzy všitými bočními kapsami a předním lemováním z výložkové látky.

Standardní kalhoty v barvě kameninová šed měly 2mm lemování vedené vnějším švem, které v případě generálské uniformy z obou stran obepínalo 4 cm široké lampasy v barvě druhu zbraně. Slavnostní šňůry ze větle hliníkových vláken (pro generály zlatých, později nylonových) byly zavedeny 29. června 1935.

Důstojnická formální a poloformální uniforma

Přehlídková uniforma sestávala ze standardní ocelové helmy vzor 1935 nebo důstojnické čepice

se štítkem; důstojnického *Waffenrocku* se slavnostními šňůrami a důstojnickým opaskem (vyšší kvality) vzor 1937; jezdeckých kalhot (rajtky) s černými jezdeckými botami a ostruhami, šedými rukavicemi a šavlí. Případně také slavnostního kabátu vzor 1935, byl-li vydán rozkaz.

Standardní ocelová helma vzor 1935 byla zavedena 25. června 1935. Vycházela ze vzorů 1916 a 1918 s jejich nápadnými bočnicemi. Podle nařízení ze 17. února 1934 měla barvu matnou *feldgrau* (polní šed). Na obou stranách byly postranní znaky, na pravé státní symbol v podobě štítu s černým, bílým a červeným diagonálním pruhem, na levé straně se stříbrně bílou orlicí *wehrmacht* na černém pozadí. Důstojníci mohli na přehlídky nosit také lehčí hliníkové či *vulkanfibrové* helmy.

Důstojnický opasek k formální uniformě, zavedený 9. července 1937, se vyráběl ze světle hliníkového brokátu se dvěma 5cm tmavě modrozelenými pruhy. Kruhová přezka s lisovanou světle hliníkovou (pro generály pozlacenou) orlicí *wehrmacht* se složenými křídly ve věnci.

Generál dělostřelectva Halder, náčelník generálního štábu (nalevo) a generálplukovník von Brauchitsch, náčelník vrchního velitelství pozemní armády (napravo), vyfotografování v Německu 4. října 1939 během diskuze o strategii v Polsku. Oba mají oblečenu *Kleiner Dienstanzug* vzor 1935. V Halderově případě se jedná konkrétně o přepracovaný model služební blůzy vzor 1929 s působivou řadou ocenění z první světové války a stužkami k medailím za dlouhou službu *wehrmachtu*, zatímco von Brauchitsch si oblékl polní blůzu vzor 1935 s odznakem Nacistické strany a Železným křížem 1. třídy 1939. (Sbírka Briana Davise)



Důstojnické jezdecké kalhoty v barvě kameninová šed byly bez lemování, generálské měly lampasy a lemování.

Slavnostní důstojnický kabát v barvě *feldgrau*, zavedený 10. září 1935, byl vyšší kvality a měl tmavě modrozelený límec z výložkové látky, nárameníky vyšší kvality a dvě řady šesti matných *feldgrau* knoflíků. Vzadu měl kabát poloviční opasek zajištěný dvěma knoflíky a zadní rozparek byl sešitý.

Generálové měli matně zlatavé, zrnité knoflíky a horní dva si nechávali rozepnuté, aby byly vidět podšívky obou klop z jasně červené výložkové látky. Od 14. května 1937 směli všichni důstojníci, jejichž uniformy měly límcové zdobení, nechávat tyto knoflíky také rozepnuté. Generálové nosili také kožený kabát s obyčejným podšitím klop.

Vycházková uniforma se skládala z důstojnické služební čepice, standardního *Waffenrocku* nebo důstojnické lemované polní blůzy, slavnostního kabátu (zněl-li tak rozkaz), dlouhých kalhot, šněrovacích bot, bílých rukavic a šavle. Parádní služební uniforma (*Meldeanzug*) měla navíc opasek vzor 34, jezdecké kalhoty, jezdecké boty a šedé rukavice. **Tmavohnědý důstojnický opasek a přezka**, zavedené 19. května 1934, měl

obdélníkovou přezku z matného zrnitého hliníku s otevřeným háčkem. Generálská přezka byla také matná, avšak pozlacená. 20. listopadu 1939 byla přezka zrušena.

Důstojnická uniforma pro cvičení a do kasáren

Služební uniforma sestávala z důstojnické čepice se štítkem, polní blůzy vzor 1933 se stužkami, polního kabátu vzor 1935, koženého opasku, jezdeckých kalhot a bot, šedých semišových rukavic, standardní pistole a pouzdra.

Důstojnická polní blůza byla zavedena 5. května 1933 a nahrazovala služební blůzu *reichswehru* vzor 1920. Vyráběla se z kvalitní látky v barvě *feldgrau*. Měla pět zrnitých, matně šedých knoflíků, čtyři našité kapsy a přehnuté manžety na rukávech. Límec byl původně z látky v barvě *feldgrau*. Od 26. července 1934 se límec vyráběl z výložkové látky téže barvy a od března 1936 z tmavě modrozelené výložkové látky. Všechna hodnostní označení byla v polní kvalitě: náprsní orlice se vyšívala matně hliníkovou nití na pozadí z tmavě modrozelené výložkové látky; na límcových výložkách z tmavě modrozelené výložkové látky byly dva matné hliníkové



Podporučík (Oberfeldwebel) v polní uniformě vzor 1935 s ocelovou helmou vzor 1935, na které je dobře vidět orlice wehrmacht vzor 1934. Ani límcové výložky vzor 1938, ani zastaralé polní nárameníky vzor 1935 neukazují druh zbraně a z bezpečnostních důvodů byly odstraněny i bílé kovové insignie jednotky. Všimněte si čísla roty (1. rota, 1. prapor), které mívali poddůstojníci a mužstvo na knoflíku nárameníku a které v září 1939 nahradil čistý, jemně zrnitý knoflík. Německo, leden 1940. (Sbírka Briana Davise).

Poddůstojníci vojenské hlídkové služby (*Heeresstreifendienst*) ve služebních uniformách vzor 1935 s polními plášti pro poddůstojníky a mužstvo vzor 1935 a v polních čepicích vzor 1935 nastoupení do služby ve svém posádkovém městě v Německu 1940. Zastaralé šňůry vzor 1920 na pravém rameni představují odznak jejich funkce.



„strážní“ prýmký, oba s hedvábným prýmkovým zrcadélkem (tenký středový proužek) v barvě druhu zbraně. (Nárameníky viz tabulku 3). Mnoho generálů si ponechalo služební blůzy vzor 20 a 28 s hodnostními znaky polní kvality a bez předního lemování.

Důstojnický polní kabát se víceméně shodoval se slavnostním kabátem, nicméně měl nárameníky polní (nižší) kvality a zadní rozparek nebyl sešitý.

Ke cvičné uniformě (*Kleiner Dienstanzug*) nemuseli důstojníci nosit opasek a mohli mít standardní dlouhé lemované kalhoty a šněrovací boty. Ke strážní uniformě (*Wachanzug*) nosili helmu či polní čepici vzor 1934 nebo 1938, polní blůzu nebo v případě čestné stráže *Waffenrock*, polní kabát, hnědý opasek, jezdecké kalhoty a boty, šedé semišové rukavice, pistoli a pouzdro.

Důstojnická polní čepice vzor 1934 (starého stylu), zavedená 24. března 1934, se podobala čepici se štítkem vzor 1935, zavedené 10. září 1935. S několika rozdíly: polní čepice neměla kovem vyztužené dýnko, podbradník a knoflíky. Štítek byl z černé kůže a od 30. října 1939 byla orlice i věnec s kokardou ze světlého hliníkového vlákna na tmavě modrozeleném podkladu.

Důstojnická polní čepice vzor 1938 (nového stylu) bez štítku, zavedená 6. prosince 1938, se vyráběla z látky v barvě *feldgrau*, byla lemovaná podél dýnka a na přední části čepice 3 mm silnou šňůrkou z hliníkového vlákna. Národní

kokardu z tenké hliníkové šňůrky obepínala krokev v barvě druhu zbraně z výložkové látky. Nad ní byla světlým hliníkovým vláknem strojně nebo ručně vyšívaná orlice na tmavě modrozelené pozadí. Od 24. října 1939 měla generálská polní čepice vzor 1938 lemování z pozlaceného vlákna a krokev ze zlatavého umělého hedvábí.

Důstojnická polní uniforma

V poli nosili všichni armádní důstojníci vyjma velitelů čet standardní ocelové helmy, důstojnickou polní blůzu, případně polní plášť (podle rozkazu), hnědý opasek, jezdecké kalhoty, jezdecké boty a šedé semišové rukavice.

Osobní polní výstroj byla zpravidla omezená. Zahrnovala jen pistoli P08 Luger nebo P-38 Walther v jemném koženém pouzdře (generálové a vyšší důstojníci upřednostňovali menší Walther 7,65 mm PPK) a černý polní dalekohled 6×30 v jemném černém nebo žlutohnědém koženém, případně bakelitovém pouzdře, které se nosilo vpředu na pravém boku. Za linií nahrazovala helmu polní čepice vzor 1934 nebo 1938.

V poli se tvar i barva helmy často kamuflovaly pomazáním blátem nebo foliáží, přichycenou drátěnou sítkou či řemínky od chlebníku vzor 1931. V březnu 1940 byl odstraněn příliš viditelný státní znak (štítek), povrch helem byl zdrsněn a barva změněna z matné *feldgrau* na matnou břidlicovou šed.



Německo, duben 1940. Vojín nově zformované roty válečných korespondentů ve cvičné uniformě (*Kleiner Dienstanzug*) vzor 1935 s polní čepicí vzor 1935 na výletě po Rýnu. Na náramenících i čepici má citronově žlutou barvu patřící spojovacím jednotkám a na rukávě nově zavedenou pásku s nápisem *Propagandakompagnie*. (F. Herrmann)

Na levém boku vzadu se nosil bajonet v černé pochvě na černém jezdeckém závěsníku z kůže (zaveden 25. ledna 1939) a polní lopatka. Na pravém boku ze zadu se nosil chlebník z hrubé celtoviny v barvě *feldgrau* vzor 1931 a hnědá polní láhev v plstěném obalu vzor 1931 s černě obarveným hliníkovým hrnkem. Výš na zádech byly na popruzích přichyceny jídelní potřeby vzor 1931 a maskovaný stanový dílec vzor 1931. Naopak níž na zádech se nosila plynová maska vzor 1930 nebo 1938 v charakteristickém zvlněném kovovém pouzdře ve tvaru válce a barvě *feldgrau*. Tmavě zelenohnědý plynový plášť visel na hrudi na tenkém hnědém řemínku z kůže. Polní baterka se obvykle nosila na levém rameni. Do září 1939 už většina důstojníků měla samopal MP38, k němuž se namísto černých kožených sumek vydávaly dvě olivově zelené sumky z hrubého plátna na zásobníky.

Od 31. října 1939 měli všichni důstojníci bojových jednotek (vyjma generálů) nařízeno nosit polní blůzu vzor 1935 pro poddůstojníky a mužstvo, kalhoty, pochodové boty, černý pásek a důstojnické nárameníky v polní kvalitě. Hodně důstojníků nicméně i nadále používalo své dřívější uniformy, případně modifikované blůzy mužstva (doplněné přehnutím manžet na rukávech, límcovými výložka a ostřeji vykrojenými, vyššími důstojnickými límci).

Poručíci, kteří sloužili jako velitelé čet, nosili standardní polní výstroj pro střelce. Navíc měli na levém předním boku hnědou či černou koženou dokladovou brašnu (*Melderkartentasche*) vzor 1935, polní dalekohled, kompas a signální pištalku. Polní výstroj střelce sestávala ze standardního hnědého nebo zrnitého černého koženého nosného řemení vzor 1939 pro pěchotu s hliníkovým kováním (zavedené 18. dubna 1939), na kterém se nosily dvě sady po třech černých kožených sumkách na munici do pušky.

Přehlídková uniforma poddůstojníků a mužstva

Přehlídková uniforma pro poddůstojníky a mužstvo sestávala ze standardní ocelové helmy vzor 1935, *Waffenrocku* (slavnostní uniformní sako) pro poddůst. a mužstvo vzor 1935 nebo polní blůzy vzor 1933 s medailemi, podle rozkazu případně také ze slavnostního kabátu pro poddůst. a mužstvo vzor 1935, dále ze standardních lemovaných nebo jednoduchých kalhot vzor 1935 a pochodových bot, střelecké šňůry vzor 1936, opasku vzor 1935, bajonetu a střapce. Všichni poddůstojníci nosili šedé semišové rukavice. Techničtí a starší poddůstojníci nosili šavli, zatímco mladší poddůstojníci a mužstvo standardní nosné řemení vzor 1939, sumky na munici vzor 1908 a pušku.

Waffenrock pro poddůstojníky a mužstvo, zavedený 29. června 1935, se shodoval se vzorem pro důstojníky (měl i světle hliníkové zrnité knoflíky). Vyráběl se však z méně kvalitní - přestože stále velmi jemné - látky v barvě *feldgrau* a hodnostní označení bylo slavnostní, ale určené

pro poddůstojníky a mužstvo. Límeček vzoru 1935 byl lemován barvou podle druhu zbraně a na jeho výložkách byly dva „strážní prýmký“ vyšité světle hliníkovou nití. Na manžetových výložkách v barvě druhu zbraně byly dva prýmký ze světlé hliníkové nitě se světlé hliníkovými zrnitými knoflíky. Náprsní orlice strojně vyšitá matnou stříbřitě šedou nití měla tmavě modrozelený podklad z výložkové látky. Nárameníky se také vyráběly z tmavě modrozeleného podkladu z výložkové látky, byly střížené kruhové a po vnějšímu lemované v barvě podle druhu zbraně.

Nárameníky a hodnostní označení na rukávech viz tabulku 3. Poddůstojníci měli 1,5 cm širokou tresu vyšitou vzorem „dvojitý diamant“ světlou hliníkovou nití na předním a horním okraji stojatých límců a horním a zadním okraji manžet. Toto silné lemování (tresy) označovalo jejich poddůstojnický status. Soukromě pořízené blůzy se mohly vyrábět z trikotové pleteniny jako důstojnické verze s vyššími límcí a užším pasem.

Polní blůza poddůstojníků a mužstva byla zavedena 5. května 1933. Vyráběla se z látky v barvě *feldgrau*. Na blůze byly matně šedé zrnité knoflíky. Barva límeček z výložkové látky se z původní *feldgrau* změnila 10. září 1935 na tmavě modrozelenou. Podobala se důstojnické blůze, ale byla na těle delší a neměla vysoké důstojnické

manžety. Hodnostní označení bylo polní kvality pro poddůstojníky a mužstvo.

Límečkové výložky vzor 1935, zavedené 10. září 1935, na tmavě modrozelené výložkové látce, měly dva „strážní prýmký“ v barvě *feldgrau* se středovými proužky z výložkové látky v barvě odpovídající druhu zbraně. 26. listopadu 1938 je nahradily „standardní prýmký“ s tmavě modrozelenými středovými proužky obou prýmků (stále z výložkové látky), takže už neoznačovaly příslušnost k druhu zbraně. Od 30. října 1935 se náprsní orlice vyšivala bílou bavlnou na *feldgrau* podklad, od 19. června 1937 na tmavě modrozelený podklad. Od 5. února 1939 se orlice vyšivala stříbřitě šedou barvou a od 4. června 1940 myší šedi na *feldgrau* podklad. 10. září 1935 byla zavedena pro poddůstojníky 9 mm široká světlé hliníková tresy vyšívaná vzorem „jednoduchý diamant“ na přední a spodní okraje límců jejich polních blůz. Tresy mohla být případně také ze stříbřitě šedého umělého hedvábí.

Nárameníky vzor 1933 střížené do špičky ve *feldgrau* a bez lemování podle barvy zbraně se od 10. prosince 1934 vyráběly z výložkové látky v barvě *feldgrau* a od 10. září 1935 z tmavě modrozelené výložkové látky. 26. listopadu 1938 je nahradily okrouhle střížené nárameníky z tmavě modrozelené výložkové látky s lemováním v barvě podle druhu zbraně – tedy stejné jako na polním



Podplukovník tankového vojska na belgické hranici, květen 1940. Má oděnu černou uniformu pro tankové posádky vzor 1935, důstojnickou polní čepici vzor 1940, v druhé knoflíkové dírci má stužku Železného kříže 1914 2. třídy se sponou. Hovoří s dalším vojákem, který má důstojnickou čepici se štítkem vzor 1935 s *Waffenfarbe* tankových vojsk – tedy růžovou (lemování v barvě druhu zbraně z výložkové látky). (Josef Charita)

pláští. 18. března 1939 byla ukončena produkce starších modelů nárameníků. (Hodnostní označení na rukávech a nárameníky viz tabulku 3.)

Od 25. dubna 1940 měla být poddůstojnická treska na límci a náramenících z umělého hedvábí v barvě myší šedi nebo vlny z celulózového vlákna. A v květnu 1940 měla běžná uniformní *feldgrau* látka nahradit na límcích a náramenících dosud používanou modrozelenou výložkovou látku. Tyto změny se nicméně nepodařilo až do pádu Francie zavést.

Slavnostní kabát pro poddůstojníky a mužstvo, zavedený 10. září 1935, se shodoval s důstojnickým vzorem, nicméně se vyráběl z látky v barvě *feldgrau* nižší kvality. Nárameníky byly z tmavě modrozelené výložkové látky s lemováním v barvě druhu zbraně kolem vnějších okrajů. Límec z tmavě modrozelené výložkové látky byl vždy jen jednoduchý, bez zdobení.

K *Waffenrocku* se nosily kalhoty v barvě kameinová šed' s 2mm lemováním barvy druhu zbraně. K polní blůze se nosily jednoduché kalhoty bez lemování. V květnu 1940 se jejich barva změnila na *feldgrau*. Tradiční okované pochodové boty z černé kůže - přezdívané *Knobelbecher*, tj. doslova „kelímek na vrhání kostek“ - se původně vyráběly vysoké 35–39 cm. Od 9. listopadu 1939 byly zkráceny na 32–34 cm, aby se šetřil materiál.

Střelecké šňůry vzor 1936, zavedené 28. června 1936 a udělované velitelem roty, rozlišovaly dva-

náct střeleckých stupňů. Střelecké ocenění prvního stupně sestávalo z matně hliníkové pletené šňůry s hliníkovou orlicí *Wehrmacht* na štítu. V roce 1939 se změnila podoba štítu na hliníkovou orlici nad zkříženými meči na štítě v malém dubovém věnci. Šňůra se zavěšovala z pravého nárameníku ke druhému knoflíku blůzy. Jeden až tři žaludy, zavěšené u spodního konce šňůry, označovaly střelecké ocenění 2. až 4. stupně. K oceněním 5. až 8. stupně patřil odznak vzor 1939 s větším dubovým věncem. Pro ocenění 9. až 12. stupně se používal stejný odznak jako předcházející, ale pozlacený. Od 16. prosince 1936 nosili ocenění střelci dělostřelectva šňůry s dělostřeleckými patronami namísto žaludů.

Černý kožený opasek pro poddůstojníky a mužstvo měl obdélíkovou světle hliníkovou zrnitou přezku, vyráběnou ve vyšší kvalitě, s orlicí *Wehrmacht* v dubovém věnci s mottem „*Gott mit uns*“ („Bůh s námi“). Zaveden byl 24. ledna 1936. **Služební bajonet 84/98**, zavedený roku 1898, se nosil v pochvě z modré oceli zavěšený z opasku na závěsníku z černé kůže. Standardní sumky na náboje byly z černé hladké nebo zrnité kůže s matně šedými hliníkovými kovovými částmi.

Formální a neformální uniforma poddůstojníků a mužstva

Vycházková uniforma pro poddůstojníky a mužstvo se shodovala s přehlídkovou uniformou,



Posádka lehké protiletadlové jednotky ve stavu pohotovosti kvůli spojeneckým letounům, Francie, květen 1940. Vojáci mají oblečeny typicky zašpiněné pracovní uniformy vzor 1933, aby si neznečistili polní uniformu. (Josef Charita)



Praporčík dělostřelectva (*Wachmeister*).
Je v uniformě službu konajícího podporučíka
(*Hauptwachtmeisterdiensttuer*) vzor 1935 s polní čepicí
vzor 1935 pro poddůstojníky a mužstvo. Všimněte
si dvojitého lemování manžety, které označuje jeho
funkci a také absenci obvyklé dokladové brašny
(*Melderkartentasche*), která se nosila zasunutá do
částečně rozepnuté blůzy. Na uniformě má stužku
Železného kříže 1939 2. třídy a bronzový SA obranný
odznak. Francie, květen 1940. (Friedrich Herrmann)

Uniforma pro cvičení a do kasáren, poddůstojníci a mužstvo

Služební uniforma (*Dienstanzug*) pro technické a starší poddůstojníky se skládala z čepice se štítkem, polní blůzy se stužkami, polním kabátem vzor 1935, kalhot a pochodových bot, černého opasku s pistolí a pouzdrem a šedých semišových rukavic. Mladší poddůstojníci nosili místo služební helmu nebo polní čepice vzor 1935 pro poddůstojníky a mužstvo a místo pistole a pouzdra měli nosné řemení, sumky na náboje a bajonet. Také mladší poddůstojníci nosili šedé semišové rukavice.

Polní kabát pro poddůstojníky a mužstvo, zavedený 10. září 1935, se podobal důstojnické verzi, ale vyráběl se z materiálu nižší kvality a hodnostní označení bylo v polní kvalitě pro poddůstojníky a mužstvo.

Polní čepice pro poddůst. a mužstvo vzor 1935, zavedená 10. září 1935, se podobala pozdější důstojnické polní čepici vzor 1938 a vycházela z čepice vzor 1934 z 24. března 1934. Vyráběla se z látky v barvě *feldgrau* s bočnicemi téže barvy. Od 30. října 1935 se orlice, svastika a kokarda vyšívala bílou bavlnou na *feldgrau* podklad, od 19. června 1937 na podklad v tmavě modrozelené barvě. 5. února 1939 se změnila barva vyšívaného vzoru na stříbrně šedou. 4. června 1940 se barva vyšívaní změnila na myši šed a barva podkladu znovu na *feldgrau*.

Cvičná uniforma (*Kleiner Dienstanzug*) poddůstojníků a mužstva sestávala z čepice se štítkem, polní blůzy se stužkami, jednoduchých kalhot, pochodových bot, polního kabátu (podle rozkazu) a černého opasku s bajonetem.

Poddůstojníci nosili šedé semišové rukavice. Techničtí a starší poddůstojníci měli také pistoli a pouzdro – jedinou polní výstroj, kterou k této uniformě nosili.

pouze helmu nahradila čepice se štítkem vzor 1935, pochodové boty nahradily standardní černé šněrovací boty a místo medaili se nosily jen stužky. Šavle, nosné řemení, sumky na náboje a puška k této uniformě nepatřily.

Čepice se štítkem pro poddůstojníky a mužstvo, vyráběná z trikotové pleteniny a zavedená 10. září 1935, si zachovala tradiční „plochý“ vzhled. Pouze soukromě pořízené čepice často přejímaly „sedlovitý“ styl důstojnických čepic.

Jinak se, vyjma podbradníku, zcela shodovala s důstojnickou čepicí. Podbradník byl z kvalitního koženého proužku širokého 1,5 cm, případně z *vulkanfibru*. Měl dvě černé kovové spony a připevněn byl dvěma hladkými černě lakovanými knoflíky velikosti 12 mm.

Parádní služební uniforma (*Meldeanzug*) sestávala z čepice se štítkem, polní blůzy se stužkami a hodnostním označením polní kvality, jednoduchých kalhot a pochodových bot, černého opasku s bajonetem a šňapcem a střeleckých šňůr. K této uniformě nepatřil polní kabát.



Major Eberhardt Rodt (nalevo) a kapitán Finster (napravo) na Obilném trhu v Gentu, 20. května 1940, v důstojnických polních uniformách vzor 1935, diskutují ve štábním voze Wanderer W-11. Kapitán Finster má důstojnickou polní čepici vzor 1938, stužku Železného kříže 1914 2. třídy se sponou 1939 v knoflíkové dírcce a Železný kříž 1939 1. třídy. (Josef Charita)

Strážní uniforma (*Wachanzug*) sestávala z helmy nebo polní čepice, polní blůzy se stužkami, jednoduchých kalhot s pochodových bot (příp. *Waffenrocku* s lemovanými kalhotami pro držení čestné stráže), polního kabátu (podle rozkazu), černého opasku, bajonetu a střeleckých šňůr. Techničtí a starší poddůstojníci měli šavli nebo pistoli s pouzdrém, mladší poddůstojníci a mužstvo nosné řemení a sumky na náboje. Všichni poddůstojníci měli šedé semišové rukavice.

Polní a pracovní uniforma pro poddůstojníky a mužstvo

Polní uniforma se skládala z helmy nebo polní čepice, polní blůzy se stužkami, polního kabátu (podle rozkazu), jednoduchých kalhot a pochodových bot. K poddůstojnické polní uniformě patřily také šedé semišové rukavice.

Techničtí a starší poddůstojníci nosili pistoli a pouzdro. Další poddůstojníci ve funkci velitelů čet pěchoty nosili polní vybavení běžného střelce s mapníkem a v případě, že byli vyzbrojeni samopalem, tak také dvěma olivově zelenými plátěnými sumkami na zásobníky. Ostatní poddůstojníci pěchoty a mužstvo měli standardní střeleckou polní výzbroj.

Desetičlennému střeleckému družstvu velel četař jako velitel družstva, zastupoval ho svobodník. Dále se družstvo skládalo z trojčlenné sekce obsluhující lehký kulomet a pěti střelců

(*Schützen*) vybavených puškami. Velitel družstva nosil velitelské označení své čety, ale až do roku 1941 v běžných případech nefasoval samopal. První střelec z kulometu obsluhoval lehký kulomet LMG34, zavedený roku 1936. Na levém boku vpředu měl místo sumek s náboji pouzdro s pistolí, na pravém boku vpředu černé kožené pouzdro na náhradní součástky. Druhý, náhradní střelec z kulometu, nesl standardní vybavení pro běžné členy střeleckého družstva s pouzdrém a pistolí místo jedné sady sumek na náboje. Dále nesl čtyři nábojové pásy po 50 nábojích, krabici s 300 náboji a plechový protektor na hlavně s jednou nebo dvěma náhradními hlavněmi. Zástupce velitele družstva, běžní střelci a třetí střelec z kulometu měli standardní výstroj pro členy střeleckého družstva. Třetí střelec navíc nesl dvě krabice s náboji.

Bílou pracovní uniformu obvykle nosilo mužstvo, poddůstojníci jen výjimečně. Sestávala z polní čepice vzor 1934, pracovní blůzy vzor 1933, pracovních kalhot zavedených 1. dubna 1933, černého opasku a pochodových bot. Blůza, vyrobená z krémového nebo špinavě bílého bavlněného kepru, měla dvě našité postranní kapsy a pět matně šedých zrnitých knoflíků. Omezené hodnostní označení pracovní uniformy bude popsáno níže. 12. února 1940 nahradila špinavě bílou barvu mnohem praktičtější středně zelená, zvaná „râkosová zelená“.

Důstojníci v polních uniformách vzor 1935 se náhodně setkali v Lichtervelde, Belgie, květen 1940. Všimněte si polních čepic vzor 1934, které mají tři důstojníci, a koženého kabátu, který má major (druhý zleva). Kapitán (druhý zprava) před podáním ruky majorovi (první zprava). (Josef Charita)



Uniforma tankových posádek

Černá uniforma patřila tankovým vojskům, ale původně ji směly oblékat pouze tankové posádky. Později mohly tuto prestižní uniformu nosit také jednotky, patřící sice k jiným druhům vojsk, sloužící však v tankových divizích: od 2. dubna 1937 spojovací prapory, od poloviny roku 1938 dělostřelecké pluky, od března 1940 prapory obrněného průzkumu, a od 10. května 1940 obrněné ženijní prapory. Černou uniformu si však neoficiálně přisvojili

také nepovolane osoby jako generálové, štábní důstojníci a členové štábních jednotek jako doktoři, pokladníci či hlavní šikovatelé rot. Barva, charakteristická dvouřadá blůza a límecové výložky s lebkami měly evokovat slávu německé císařské kavalerie.

Černá uniforma, zavedená 12. listopadu 1934, se mohla nosit ke všem příležitostem kromě slavnostních. Sestávala ze standardního podloženého baretu, později nahrazeného polní čepicí vzor 1940, tmavošedé košile z trikotu s černou vázan-



Motocykl s postranním vozíkem patřící praporu polního četnictva vede kolonu nákladních vozidel Francií. Oba jezdci mají pogumované polní kabáty vzor 1934 a minimální polní výstroj. Řidič má přes rameno přehozenou pušku Karabiner 98k a na hrudi pouzdro na plynovou masku. Spolujezdec drží signální „plácačku“. Všimněte si divizních symbolů na vozíku a poznávací značky WH (Wehrmacht-Heer). (Sbírka Briana Davise)

kou, polní blůzy vzor 1934, polních kalhot vzor 1934 a černých šněrovacích bot.

Podkládaný baret se vyráběl z tlusté plsti nebo červené mechové pryže potažené černou vlnou. Od 30. října 1935 nosili důstojníci vepředu na baretu orlici a svastiku vyšívanou světle hliníkovým vláknem, zatímco poddůstojníci a vojáci matně stříbrně šedým bavlněným vláknem. Pod ní byla vyšita bílou, později matnou stříbrně šedou, bavlnou kokarda a dubový věnec. To vše na černém podkladě. Baret se ukázal být v obrněných vozidlech příliš nešikovný a od 27. března 1940 začal být nahrazován černou důstojnickou polní čepicí vzor 1940 a černou polní čepicí vzor 1940 pro vojáky a poddůstojníky.

Tyto čepice se shodovaly se vzory 1934 a 1938 verze *feldgrau*, ale vyráběly se z černé látky s orlicí a kokardou na černém podkladě. Hodně důstojníku i poddůstojníků také upřednostňovalo některé *feldgrau* důstojnické čepice (čepici se štítkem vzor 1935, polní čepici se štítkem vzor 1934 či polní čepici vzor 1938) nebo čepice pro poddůst. a vojáky (čepice se štítkem vzor 1935 či polní čepice vzor 1934).

Dvouřadá polní blůza pro tanková vojska (*Panzerjacke*) z černé vlny byla kratší (po pás), měla široký límec s dvoumilimetrovým lemováním z výložkové látky v barvě druhu zbraně a velmi široké klopy. Přední cíp se zapínal čtyřmi velkými háčky nebo plastovými knoflíky. Tři menší knoflíky byly vidět z venku. Důstojníci nosili náprsní orlici z matného hliníkového vlákna, poddůstojníci a vojáci strojně vyšívanou z bílé bavlny, později z matné stříbrně šedé, přičemž všechny verze byly na podkladě z černé látky. Všechny hodnosti měly standardní límcové výložky z černé látky s lemováním v barvě odpovídající druhu zbraně a lebkou lisovanou ze světlého hliníku. Všechny hodnosti také nosily nárameníky a hodnostní označení na rukávech v polní kvalitě, nicméně v případě poddůstojníků a vojáku nahrazovala černá látka tmavě modrozelenou výložkovou látku. Poddůstojníci neměli na límci světle hliní-

kovou tresu. Jednoduché černé kalhoty vzor 1934 se dole zužovaly a u kotníku zavazovaly.

Důstojníci si na přehlídky doplňovali černé uniformy slavnostními šňůrami a brokátovým opaskem vzor 1935, poddůstojníci a vojáci střeleckými šňůrami a černými opasky. 17. října 1938 byla zavedena zvláštní **střelecká šňůra** pro tankové jednotky. Její odznak měl podobu malého dubového věnce s orlicí nad symbolem tanku, to celé z matného hliníku, pro 1. až 4. stupeň ocenění, velkého dubového věnce pro 5. až 8. stupeň, resp. v pozlacené podobě pro 9. až 12. stupeň. Od 9. prosince 1938 nahradily patrony hliníkové žaludy. V poli nosili muži všech hodností kožený opasek s pistolí a pouzdem.

Zvláštní uniformy pro jiné druhy vojsk

Důstojníci generálního štábu měli límcové a manžetové prýmky na *Waffenrocku* ze světlého hliníku a na polní blůze měli límcové výložky z matné hliníkové nitě tradičního vzoru *Kolben*.



Kurýr v ulicích města ve Flandrách, okupovaných německou armádou, květen 1940. Má oblečen pogumovaný polní plášť vzor 1934 s pouzdem na dokumenty vzor 1935. Na hrudi má pouzdro s plynovou maskou vzor 1938, aby nepřekáželo spolujezdci na motocyklu. (ECPA)

Důstojníci OKW a OKH nosili tytéž insignie vyšívané na *Waffenrocku* světle zlatou nití, na polní uniformě matně zlatou. Tito důstojníci také nosili generálské kalhoty a jezdecké kalhoty s lemováním a lampasy v karmínové barvě výložkové látky ke všem uniformám.

Horské jednotky nosily namísto polní čepice horskou čepici se štítkem používanou německými a rakousko-uherskými vojáky za první světové války - vojáci horských jednotek byli často odváděni z Rakouska. Standardní model, zavedený kolem roku 1930, se vyráběl z *feldgrau* látky a měl nahoru přehrnutou ochranu uší, zapnutou dvěma 12mm velkými matně šedými knoflíky (matně zlatými v případě generálů). Orlice a kokarda byly stejné jako na důstojnické polní čepici vzor 1938 a polní čepici pro poddůstojníky a vojáky vzor 1934. Hliníkové či zlatavé lemování však důstojníci začali nosit až 3. října 1942.

Horské jednotky používaly také lyžařské kalhoty vzor 1935 v barvě kameninová šed' (od roku 1939 již v barvě *feldgrau*) s ovinovačkami na



kotníky a kotníkovými horolezeckými botami ze srnčí, hnědé nebo černé kůže, obitými kolem podrážky cvoky. Příležitostně nosili také delší větrovku nebo bundu s kapucí. Větrovka se vyráběla v khaki-zelené barvě, byla dvouřadá, těsně tkaná a nárameníky na ní představovaly jediné hodnostní označení. Zavedena byla patrně roku 1925. Bunda s kapucí vzor 1938 byla oboustranná (bílá a *feldgrau*) a nepromokává. K výstroji horských jednotek patřil také batoh vzor 1931 z khaki-zeleného plátna.

Úderné oddíly armádní rozvědky (*Abwehru*) nosily podle potřeby německé nebo cizí uniformy. Je známo, že některé jednotky *Abwehru* použily během období blitzkriegu polské, belgické a nizozemské uniformy. Od 13. listopadu 1939 nosili členové **tretného praporu** čtvrté armády standardní armádní uniformy bez vyznamenání, státních symbolů a označení jejich hodností a druhu vojska. Navíc měli zřejmě na přezce opasku jen prostý zrnitý kruh.

Jízdní vojáci všech hodností, spadající pod jezdecké nebo jakékoliv jiné jednotky, oblekali jezdecké kalhoty v barvě kameninová šed' (od dubna 1940 *feldgrau*) s šedou koženou výztuhou. Od 12. listopadu 1934 fasovali muži sloužící jako spojky na motocyklech nebo v motoprůzkumných praporech zvláštní oblečení v barvě *fledgrau*: ochranný kabát, vlněný svetr s rolákovým límcem, dlouhé vlněné punčochy a nepromokavé bavlněné rukavice. Ochranný kabát vzor 1934 v barvě *feldgrau* z těžké keprové látky byl pogumovaný z obou stran, měl velký látkový límec (také ve *feldgrau*) s lemováním v barvě *feldgrau* (od 22. června 1935), tmavě modrozelené (od listopadu 1935) a opět *feldgrau* (od května 1940). Z hodnostního označení se používaly jen nárameníky.

Posádky vozů **motorizovaného dělostřelectva** a **motorizované pěchoty**, řidiči transportních vozů a hlídky dostávali dlouhý nepromokavý kabát vzor 1934 v barvě *feldgrau*. Jednalo se vlastně o polní kabát, avšak dlouhý až ke kot-

Pěkná fotografie polní blůzy vzor 1935 *Wachtmeisters* dělostřelectva, Francie, květen 1940. Vzhledem k absenci polní výstroje a naopak dokladové brašně (*Melderkartentasche*) s modifikovanou přezkou vše nasvědčuje, že sloužil ve štábu pluku. (Sbírka Briana Davise)

Tabulka 2 – HODNOSTI NĚMECKÉ ARMÁDY (1. září 1939–9. květen 1945)

(bez armádního úřednictva, Sonderführer, poddůst. a hudebníků, důst. čekatelů a Osttruppen)

Hodnostní třída	Hodnost (štáb a pěchota)	Velení (pěchota)	Variace hodnosti (jiné druhy vojska)	Český (přibližný) ekvivalent
OFFIZIERE (důstojníci)				
<i>Reichsmarschall</i>	–	–	<i>Reichsmarschall des Großdeutschen Reiches</i> ¹	–
<i>Generale (generálové)</i>	<i>Generalfeldmarschall</i>	armádní skupina	–	polní maršál
	<i>Generaloberst</i> ²	armáda, armádní skupina	–	generálplukovník
	<i>General der... Infanterie, Gebirgstruppe</i> ¹²	sbor, armáda	<i>General der... Kavallerie</i> ¹³ / <i>Panzertruppen</i> ¹⁷ / <i>Artillerie</i> ²¹ / <i>Pionere</i> ²⁴ / <i>Nachrichtentruppe</i> ²⁸ <i>Generaloberstabsarzt</i> ³² <i>Generaloberstabsveterinär</i> ³³ <i>Generaloberstabsrichter</i> ³⁴ <i>Generaloberstabsintendant</i> ³⁵	generál pěchoty atd.
	<i>Generalleutnant</i>	divize, sbor	<i>Generalstabsarzt</i> ³² <i>Generalstabsveterinär</i> ³³ <i>Generalstabsrichter</i> ³⁴ <i>Generalstabsintendant</i> ³⁵	generálporučík
	<i>Generalmajor</i>	brigáda, divize	<i>Generalmajor (W)</i> ²³ <i>/(Ing)</i> ²⁷ <i>Generalsartz</i> ³² <i>Generalsveterinär</i> ³³ <i>Generalsrichter</i> ³⁴ <i>Generalsintendant</i> ³⁵	generálmajor
<i>Stabsoffiziere (vyšší důstojníci)</i>	<i>Oberst</i>	pluk	<i>Oberst i.G.7/(W)</i> ²³ <i>/(Ing)</i> ²⁷ <i>Oberstartz</i> ³² <i>Oberstveterinär</i> ³³ <i>Oberstrichter</i> ³⁴ <i>Oberstintendant</i> ³⁵	plukovník
	<i>Oberstleutnant</i>	prapor, pluk	<i>Oberstleutnant i.G.7/(W)</i> ²³ <i>/(Ing)</i> ²⁷ <i>Oberfeldartz</i> ³² <i>Oberfeldveterinär</i> ³³ <i>Oberfeldrichter</i> ³⁴ <i>Oberfeldintendant</i> ³⁵	podplukovník
	<i>Major</i>	prapor	<i>Major i.G.7/(W)</i> ²³ <i>/(Ing)</i> ²⁷ <i>Oberstabsartz</i> ³² <i>Oberstabsveterinär</i> ³³ <i>Oberstabsrichter</i> ³⁴ <i>Oberstabsintendant</i> ³⁵	major
<i>Hauptleute und Rittmeister (kapitáni)</i>	<i>Hauptmann</i>	rota, prapor	<i>Hauptmann i.G.7/(W)</i> ²³ <i>/(Ing)</i> ²⁷ <i>Rittmeister</i> ¹⁴ <i>Stabsartz</i> ³² <i>Stabsveterinär</i> ³³ <i>Stabsrichter</i> ³⁴ <i>Stabszahlmeister</i> ³⁵	kapitán
<i>Leutnante (poručíci)</i>	<i>Oberleutnant</i>	četa, rota	<i>Oberleutnant(W)</i> ²³ <i>/(Ing)</i> ²⁷ <i>Oberartz</i> ³² <i>Oberveterinär</i> ³³ <i>Oberzahlmeister</i> ³⁵	nadporučík
	<i>Leutnant</i>	četa	<i>Leutnant(W)</i> ²³ <i>/(Ing)</i> ²⁷ <i>Assistenzartz</i> ³² <i>Veterinär</i> ³³ <i>Zahlmeister</i> ³⁵	poručík
MUSIKMEISTER (kapelníci)				
<i>Musikinspizienten (inspektoři vojenských hudeb)</i>	–	hudební inspektor	<i>Obermusikinspizient</i> ⁶	podplukovník/inspektor vojenské hudby
	–	hudební inspektor	<i>Musikinspizient</i> ⁶	major/inspektor vojenské hudby
<i>Stabsmusikmeister (starší kapelník)</i>	<i>Stabsmusikmeister</i>	plukovní hudba	–	kapelník kapitán
<i>Musikmeister (mladší kapelník)</i>	<i>Obermusikmeister</i>	plukovní hudba	–	kapelník nadporučík
	<i>Musikmeister</i>	plukovní hudba	–	kapelník poručík
UNTEROFFIZIERE (poddůstojníci)				
<i>Festungswerkmeister und Hufbeschlaglehrmeister (techničtí poddůst.)</i>	–	instruktor	<i>Oberhufbeschlaglehrmeister</i> ³³ <i>Festungsoberwerkmeister</i> ²⁴	nadpraporčík
	–	instruktor	<i>Hufbeschlagmeister</i> ³³ <i>Festungswerkmeister</i> ²⁴	praporčík
<i>Unteroffiziere mit Portepee (starší poddůst.)</i>	<i>Stabsfeldwebel</i>	četa, zásobovací šikovatel roty (celkem 12 lety služby)	<i>Stabswachtmeister</i> ¹⁵ <i>Sanitätsstabsfeldwebel</i> ³²	(překl.: štábní šikovatel) podporučík
	<i>Hauptfeldwebel</i> ⁴	hlavní šikovatel roty	<i>Hauptwachtmeister</i> ¹⁵ <i>Sanitätshauptfeldwebel</i> ³²	(překl.: hlavní šikovatel) podporučík
	<i>Oberfeldwebel</i>	četa, zásobovací šikovatel roty	<i>Oberwachtmeister</i> ¹⁵ <i>Sanitätsoberfeldwebel</i> ³²	(překl.: vrchní šikovatel) podporučík
	<i>Feldwebel</i>	četa, zástupce velitele	<i>Wachtmeister</i> ¹⁵ <i>Sanitätsfeldwebel</i> ³²	praporčík
<i>Unteroffiziere ohne Portepee (mladší poddůst.)</i>	<i>Unterfeldwebel</i>	družstvo (celkem 6 let služby)	<i>Unterwachtmeister</i> ¹⁵ <i>Sanitätsunterfeldwebel</i> ³²	rotný
	<i>Unteroffizier. Oberjäger</i> ¹¹	družstvo	<i>Sanitätsunter-offizier</i> ³²	četař

Tabulka 2 – HODNOSTI NĚMECKÉ ARMÁDY pokračování

Hodnostní třída	Hodnost (štáb a pěchota)	Velení (pěchota)	Variace hodnosti (jiné druhy vojska)	Český (přibližný) ekvivalent
MANNschaften (mužstvo)				
Mannschaften (mužstvo)	Stabsgefreiter (neuer Art) ⁵	člen družstva (celkem 5 let služby)	Sanitätsstabsgefreiter (neuer Art) ³²	(překl.: štábní svobodník) desátník
	Obergefreiter mit mehr als 6 Dienstjahren	člen družstva (celkem 6 let služby)	Sanitätsobergefreiter mit mehr als 6 Dienstjahren ³²	(překl.: vrchní svobodník) desátník
	Obergefreiter mit weniger als 6 Dienstjahren	člen družstva (celkem 2 roky služby)	Sanitätsobergefreiter mit weniger als 6 Dienstjahren ³²	(překl.: vrchní svobodník) desátník
	Gefreiter	člen družstva (celkem 6 měsíců služby)	Sanitätsgefreiter ³²	svobodník
	(Obersoldat ⁶) Oberschütze Obergrenadier ⁹ Oberfüsilier ¹⁰	člen družstva (celkem 1 rok služby)	(Obersoldat ⁶) Oberreiter ¹⁶ Panzeroberschütze ¹⁸ Panzerberggrenadier ¹⁹ Panzeroberfüsilier ³⁷ Panzerzug-Oberschütze ²⁰ Oberkanonier ²¹ Oberpionier ²⁴ Panzeroberpionier ³⁹ Bauobersoldat ²⁵ /Bauberpionier ²⁶ Oberfunke ²⁹ Oberfernsprecher ⁴⁰ Oberkraftfahrer ³⁰ Oberfahrer ³¹ Sanitätsobersoldat ³² Feldobergendarm ³⁶	(překl.: starší vojín)
	(Soldat ⁶) Schütze Grenadier ⁹ Füsilier ¹⁰ Jäger ¹¹	člen družstva	(Soldat ⁶) Reiter ¹⁶ Panzerschütze ¹⁸ Panzergrenadier ¹⁹ Panzerfüsilier ³⁷ Panzerzug-Schütze ²⁰ Kanonier ²¹ Panzerkanonier ³⁸ Pionier ²⁴ Bausoldat ²⁵ /Baupionier ²⁶ Funke ²⁹ Fernsprecher ⁴⁰ Kraftfahrer ³⁰ Fahrer ³¹ Sanitätssoldat ³² Feldgendarm ³⁶	vojín

¹ Hodnost wehrmacht, kterou v době od 19. 7. 1940 do 9. 5. 1945 držel Hermann Goering jako nominálně nejvyšší důstojník německých ozbrojených sil.
² V roce 1935 vznikla hodnost Generaloberst im Range eines Generalfeldmarschalls (ve funkci Polního maršála) jako toho času nejvyšší armádní hodnost (se čtyřmi peckami), ale nikdy do ní žádný důstojník nebyl jmenován.
³ Kapelníci stáli mezi důstojníky a poddůstojníky. Hodnosti hudebníků byly pro nedostatek místa vynechány.
⁴ Funkce, ne hodnost, obvykle zastávaná Oberfeldwebelem, někdy také Stabsfeldwebelem. Feldwebel, Unterfeldwebel nebo Unteroffizier jmenovaný do této funkce byl označován jako Hauptfeldwebeldienstuer (konající hlavní šikovatel).
⁵ Hodnost Stabsgefreiter byla zavedena 6. 1. 1928. Po 1. 10. 1934 nebyla využívána, znovu zavedena až 25. 4. 1942 jako Stabsgefreiter (neuer Art). Držitel hodnosti dostával zvláštní příplatek.

⁶ Všeobecný termín, zahrnující všechny variace hodnosti.
⁷ Důstojníci generálního štábu.
⁸ Příslušející k OKH.
⁹ Zavedeno 15. 10. 1942 pro pluky pěchoty.
¹⁰ Zavedeno 12. 11. 1942 pro vybrané pluky pěchoty.
¹¹ Lehká a horská pěchota.
¹² Horská pěchota.
¹³ Jízdní kavalerie.
¹⁴ Jízdní kavalerie, průzkum, motorizovaný a koňský transport.
¹⁵ Jízdní kavalerie, průzkum, dělostřelectvo, zadymovací jednotky (Nebeltruppe), spojaři, váleční korespondenti (do 24. 1. 1943), motorizovaný a koňský transport, veterinární útvar.
¹⁶ Jízdní kavalerie, cyklistický průzkum, veterinární útvar.
¹⁷ Obrněné jednotky.
¹⁸ Obrněné jednotky a obrněný průzkum.
¹⁹ Od 3. 6. 1943 pro mechanizovanou pěchotu.
²⁰ Od 27. 10. 1942 pro obrněné vlaky.
²¹ Dělostřelectvo.
²² Dělostřelectvo a zadymovací jednotky (Nebeltruppe).

²³ Důstojníci zbrojní služby.
²⁴ Ženisté.
²⁵ Od 27. 2. 1940 pro ženisty.
²⁶ Od 11. 10. 1937 pro ženisty.
²⁷ Důstojníci zvláštních ženistů.
²⁸ Spojafi.
²⁹ Spojafi a do 24. 12. 1943 váleční korespondenti.
³⁰ Motorizovaný transport.
³¹ Koňský transport.
³² Zdravotnické útvar.
³³ Veterinární útvar.
³⁴ Od 1. 5. 1944 pro důstojníky vojenské justice.
³⁵ 1. 5. 1944 pro administrativní důstojníky.
³⁶ Polní četnictvo. Pro hodnosti Oberst až Gefreiter – hodnost plus „... der Feldgendarmarie“.
³⁷ Pro motorizovanou pěchotu Großdeutschland a Feldherrnhalle.
³⁸ Od 12. 1941 pro dělostřelecké pluky tankových divízi.
³⁹ Od 15. 4. 1940 pro pluky ženistů tankových divízi.
⁴⁰ Pro Spojafe, telefonisty.

níkům a zabraný v pase tak, aby přes něj bylo možné oblékat polní kabát. Zadymovací jednotky fasovaly ochranné oblečení sestávající z tmavě hnědé jednořadové kožené blůzy, kalhot, rukavic, čepice se štítkem, obličejové masky a brýlí.

26. srpna 1939 bylo zformováno 220 ženijních praporů každý o síle 1 700 mužů ze členů RAD (Reichsarbeitsdienst, Říšské pracovní služby) pro stavební práce podél východních a západních hranic. Měli uniformy a hodnostní označení RAD

a během zimy 1939/40 přešli k armádním uniformám.

Všichni příslušníci zdravotnických jednotek nosili na levém rukávu bílou pásku vzor 1937 s červeným křížem, zavedenou 6. března 1937. Sanitáři s sebou nosili také příruční lékárníčku ve dvou hladkých hnědých kožených brašnách.

Uniformy a hodnostní označení armádních úředníků, včetně duchovních a Sonderführer, bude probráno ve 3. svazku.

Tabulka 3 – HODNOSTNÍ OZNAČENÍ NĚMECKÉ ARMÁDY (1. září 1939–9. květen 1945)

Štábní i pěchotní hodnosti jsou v případě, že se jedná o určitou variaci hodnosti, uváděny v závorkách. Většina hodností kapelníků a technických poddůstojníků je vynechána, stejně jako označení patřící na kamuflované a pracovní blůzy. České překlady v závorkách představují přibližné ekvivalenty hodnosti v české armádě.

1. Generalfeldmarschall (polní maršál) (1. 9. 1939–2. 4. 1941)	2. Generaloberst (generálplukovník)	3. General der Infanterie atd. (generál pěchoty)	4. Generaleutnant (generálporučík)	5. Generalarzt (generálmajor)	6. Oberst (plukovník)
7. Oberfeldrichter (Oberstleutnant) vojenská justice	8. Major pěší pluk Hoch- und Deutschmeister	9. Stabszahlmeister (Hauptmann) (kapitán) administrativa	10. Oberveterinär (Oberleutnant) (poručík) veterinární útvar	11. Obermusikmeister (Oberleutnant) (poručík) kapelník	12. Leutnant (podporučík) armádní protiletadlové dělostřelectvo
13. Stabsfeldwebel (podporučík) 21. ženijní prapor	14. Hauptfeldwebel (podporučík)	15. Oberwachtmeister (Oberfeldwebel) (podporučík) průzkumný prapor 11. divize	16. Wachmeister (Feldwebel) (praporčík) dělostřelectvo	17. Unterfeldwebel (rotný) pěší pluk Großdeutschland	18. Oberjäger Unteroffizier (četař) lehká pěchota
19. Stabsgefreiter (desátník, celkem 5 let služby) 24. 4. 1942 – 9. 5. 1945	20. Obergefreiter (desátník, celkem 6 let služby)	21. Obergefreiter (desátník, celkem 2 roky služby)	22. Gefreiter (svobodník, celkem 6 měsíců služby)	23. Obersoldat (vojin, celkem 6 měsíců služby)	24. Schütze/Grenadier (vojin) pěší pluk Feldherrnhalle

HODNOSTI A JEJICH ODPOVĚDNOSTI

Německá armáda používala strukturu hodností podle systému zavedeného 6. prosince 1920. Důstojníci se dělili do čtyř skupin, na generály, vyšší důstojníky, kapitány a poručíky. Podle tradice označovala hodnost generála různých zbraní (*General der...*) také druh vojska, u kterého sloužili. V případě bojových druhů vojska nicméně nebyly mezi jejich insigniemi rozdíly.

Od 31. března byli důstojníci vojenské hudby vyčleněni jako samostatná hodnostní třída, do níž spadali inspektori vojenské hudby a starší a mladší kapelníci. Neměli velící pravomoc, nicméně oblékali důstojnické uniformy a označení a požívali statusu důstojníků. Odpovídali obdobným důstojníkům v britské armádě i armádě USA. Inspektori vojenské hudby spadali pod OKH a byli považováni za štábní důstojníky, zatímco kapelníci vedli hudební kapely u pluků pěchoty, lehké pěchoty, jezdeckta, dělostřelectva a u ženijních praporů.

Poddůstojníci se dělili na tři skupiny: technické poddůstojníky, zavedené 23. září 1937 pro starší školitele pevnostních ženístů a později veterinárních útvarů; starší poddůstojníky, zvané „poddůstojníci se střapci“; a mladší poddůstojníky, neboli „poddůstojníky bez střapců“. Hodnost *Stabsfeldwebel* byla zavedena 14. září 1938 pro poddůstojníky znovu odvedené po 12 letech služby a původně sloužila pro veterány z první světové války. *Hauptfeldwebel* nebyla hodnost, nýbrž funkce, zavedená 28. září 1938. Jednalo

se o staršího poddůstojníka, který sloužil přímo na štábu roty. Míval přezdívku *der Spieß* - „kopí“. Funkce *Hauptfeldwebela* byla nadřazena hodnosti *Stabsfeldwebel*. Obvykle do ní býval jmenován *Oberfeldwebel*, občas *Stabsfeldwebel*. Ostatní poddůstojníci, kteří byli do této funkce jmenováni, se nazývali *Hauptfeldwebeldiensttuer* (konající hlavní šikovatel). V takovém případě se však zpravidla brzy dočkali povýšení do hodnosti *Oberfeldwebel*.

Mužstvo zahrnovalo všechny vojíny a svobodníky. Svobodníky, jako zkušební vojíni, tvořili větší část mužstva než bylo obvyklé pro jiné armády.

Většina hodností měla alternativní názvy. Některé z nich, jako například u zdravotnických útvarů, označovaly odborníky bez pravomoci k polnímu velení. Další zachovávaly tradiční názvy, jako kupříkladu *Rittmeister* či *Oberjäger*.

Téměř všichni důstojníci měli trvalé hodnosti, britský systém dočasných jmenování německá armáda nepoužívala. Němečtí důstojníci a poddůstojníci často veleli na vyšší úrovni než Britové s ekvivalentní hodností. Nebývalo proto žádnou výjimkou, když poručík (*Leutnant*) velel rotě. Velení první čtyř typické střelecké roty pak držel druhý poručík a druhé a třetí četě veleli podporučíci (*Oberfeldwebelové*) nebo praporčíci (*Feldwebelové*). Povyšování do hodnosti *Unteroffiziera*, *Feldwebela* a *Oberfeldwebela* záviselo na organizačním schématu dané jednotky a představovalo pro schopné poddůstojníky běžný postup.



První a druhý střelec kulometné sekce družstva, oblečení v polních uniformách, obsluhují kulomet LMG34, Francie, květen 1940. Oba vojáci mají na helmách rozetřené bláto jako provizorní kamufláž. Na polních blůzách vzor 1935 mají zakulacené nárameníky vzor 1938 s odstraněnými čísly jednotky, přesně podle nařízení. (Sbírka Briana Davise)

Tabulka 4 – SEZNAM VYBRANÝCH DRUHŮ ZBRANÍ A INSIGNÍ JEDNOTEK NĚMECKÉ ARMÁDY (1. září 1939–25. červen 1940)

Jednotky	Existující	Barva podle druhu zbraně	Insignie na náramenících	Další označení (komentář)
Bojové jednotky – štáb (Kommandobehörde)				
Generálové (<i>Generale</i>)	1. 9. 1939–25. 6. 1940	jasně červená	žádné	límcové výložky <i>Larisch</i> , červené lampasy na kalhotách
Důst. vrchního velení wehrmachtu (OKW)	1. 9. 1939–25. 6. 1940	karmínová	žádné	zlatisté límcové výložky <i>Kolben</i> , rudé lampasy
Důst. vrchního velení pozemní armády (OKH)	1. 9. 1939–25. 6. 1940	karmínová	žádné	zlatisté límcové výložky <i>Kolben</i> , rudé lampasy
Důst. generálního štábu (<i>Generalstab</i>)	1. 9. 1939–25. 6. 1940	karmínová	žádné	stříbřité límcové výložky <i>Kolben</i> , rudé lampasy
5 štábů armádních skupin (<i>Heeresgruppe</i>)	1. 9. 1939–25. 6. 1940	bílá	G (Nord, Süd, A, B, C)	
14 štábů armád (<i>Armee</i>)	1. 9. 1939–25. 6. 1940	bílá	A/1–10, 12, 14, 16, 18	
2 štáby tankových skupin (<i>Panzergruppe</i>)	1. 9. 1939–25. 6. 1940	bílá	XIX, XXII	
33 štábů sborů (<i>Korps</i>)	1. 9. 1939–25. 6. 1940	bílá	I–XXXIX	
6 štábů motorizovaných sborů (<i>Korps (mot.)</i>)	1. 9. 1939–25. 6. 1940	bílá	XIV, XV, XIX, XXII, XXXIX, XXXXI	
Štáb XVI. motorizovaného sboru (<i>Korps (mot.)</i>)	1. 9. 1939–25. 6. 1940	růžová	XVI	
Bojové jednotky – pěchota (Infanterie)				
43 štábů pěších divízi (<i>Infanterie</i>)	1. 9. 1939–25. 6. 1940	bílá	D/1–557 řada	
431 pluků řadové pěchoty (<i>Infanterie</i>)	1. 9. 1939–25. 6. 1940	bílá	1–664 řada	
17. pluk řadové pěchoty (<i>Infanterie</i>)	1. 9. 1939–25. 6. 1940	bílá	17	Brunšvícká lebka – odznak na čepici
4 štáby motorizovaných divízi (<i>Inf. (mot.)</i>)	1. 9. 1939–25. 6. 1940	bílá	D/2, 13, 20, 29	
12 motorizovaných pluků (<i>Infanterie (mot.)</i>)	1. 9. 1939–25. 6. 1940	bílá	5, 15, 25, 33, 66, 69, 71, 76, 86, 90, 92–3	
Pěší pluk <i>Großdeutschland</i>	1. 9. 1939–30. 9. 1939	bílá	monogram GD	nápis <i>Großdeutschland</i>
Motorizovaný pluk <i>Großdeutschland</i>	1. 10. 1939–25. 6. 1940	bílá	monogram GD	nápis <i>Großdeutschland</i>
Hitlerův doprovodný prapor (<i>Führer-Begleit</i>)	29. 9. 1939–25. 6. 1940	bílá	monogram GD	nápis <i>Führer-Hauptquartier</i> (12. 1939)
3 protiletadlové prapory (<i>Flak</i>)	6. 10. 1939–25. 6. 1940	bílá	FI/31–2, 46	
6 praporů lehké pěchoty (<i>Jäger</i>) v pěších plucích	1. 9. 1939–25. 6. 1940	světle zelená	2 (I), 4 (II), 10 (I), 15 (III), 17 (III), 83 (III)	
4 štáby horských divízi (<i>Gebirgs</i>)	1. 9. 1939–25. 6. 1940	světle zelená	D/1–3, 6	odznaky <i>Edelweiss</i> , horská čepice
11 horských pluků (<i>Gebirgs</i>)	1. 9. 1939–25. 6. 1940	světle zelená	98–100, 136–143	odznaky <i>Edelweiss</i> , horská čepice
1. úderný prapor (<i>Bau-Lehr Battalion z.b.V. 800</i>)	10. 1. 1940–31. 5. 1940	–	–	
1. úderný pluk (<i>Brandenburg z.b.V. 800</i>)	1. 6. 1940–25. 6. 1940	–	–	
Příslušníci trestního praporu (<i>Sonderabteilung I, II, IX, XIII</i>)	8. 1. 1940–25. 6. 1940	bílá	žádné (bez nárameníků)	uniformy bez insigní
Bojové jednotky – rychlé jednotky (Schnelle Truppen)				
1 štáb jezdecké divize (<i>Kavallerie</i>)	25. 10. 1939–25. 6. 1940	zlatavě žlutá	D/1	
4 jezdecké pluky (<i>Reiter</i>)	1. 9. 1939–25. 6. 1940	zlatavě žlutá	1, 2, 21, 22	jezdecké kalhoty a boty
4 štáby lehkých divízi (<i>Leichte</i>)	1. 9. 1939–25. 6. 1940	zlatavě žlutá	D/1–4	
7 pluků motorizované kavalerie (<i>Kavallerieschützen</i>)	1. 9. 1939–25. 6. 1940	zlatavě žlutá	S/4, 6–11	
4 tankové prapory (<i>Panzer</i>)	1. 9. 1939–25. 6. 1940	růžová	33, 65–67	límcové výložky s lebkou, černá uniforma
10 štábů tankových divízi (<i>Panzer</i>)	1. 9. 1939–25. 6. 1940	růžová	D/1–10 (6. 7. 39)	límcové výložky s lebkou, černá uniforma
17 tankových pluků (<i>Panzer</i>)	1. 9. 1939–25. 6. 1940	růžová	1–8, 10–11, 15, 23, 25, 31, 33, 35, 36	límcové výložky s lebkou, černá uniforma
1. tankový školní prapor (<i>Panzer Lehr</i>)	1. 9. 1939–25. 6. 1940	růžová	L	rukávový nápis 1936 <i>Spanien 1939</i>

Tabulka 4 – SEZNAM VYBRANÝCH DRUHŮ ZBRANÍ A INSIGNÍ JEDNOTEK NĚMECKÉ ARMÁDY pokračování

Jednotky	Existující	Barva podle druhu zbraně	Insignie na náramenících	Další označení (komentář)
11 motorizovaných střeleckých pluků (<i>Schützen</i>)	1.9.1939–25.6.1940	růžová	S/1–3, 12–4, 33, 69, 86, 110–1	
7 motorizovaných střeleckých pluků (<i>Schützen</i>)	1.9.1939–25.6.1940	růžová	S/4, 6–1	(dřívější motorizované jízdní pluky)
5 motoprůzkumných praporů (<i>Kradschützen</i>)	1.9.1939–25.6.1940	růžová	K/1–2, 6–8	
3. motoprůzkumný prapor (<i>Kradschützen</i>)	1.9.1939–25.6.1940	růžová	K/3	dragounský orlí odznak na čepici
3 obrněné průzkumné prapory (<i>Panzeraufklärung</i>)	1.3.1940–25.6.1940	růžová	A/4–5, 8	
15 tankových průzkumných praporů (<i>Aufklärung</i>)	1.9.1939–25.6.1940	zlatavě žlutá	A/54–187 řada	
179. jízdní průzkumný prapor (<i>Aufklärung</i>)	1.9.1939–25.6.1940	zlatavě žlutá	A/179	dragounský orlí odznak na čepici
32 divizních průzkumných praporů (<i>Divisionsaufklärung</i>)	1.9.1939–25.6.1940	zlatavě žlutá	A/1, 3–12, 14–9, 21–8, 30–2, 35, 44–6, 156	
Divizní průzkumné prapory 33., 35–6. (<i>Divisionsaufklärung</i>)	1.9.1939–25.6.1940	zlatavě žlutá	A/33–4, 36	dragounský orlí odznak na čepici
10 motorizovaných průzkumných praporů (<i>Aufklärung (mot.)</i>)	1.9.1939–25.6.1940	zlatavě žlutá	A/1–8, 20, 29	
148 protitankových praporů (<i>Panzerabwehr</i>)	1.9.1939–25.6.1940	růžová	P/1–672 (divizní řada)	
144 protitankových praporů (<i>Panzerjäger</i>)	16.3.1940–25.6.1940	růžová	P/1–672 (divizní řada)	
3 horské protitankové prapory (<i>Gebirgspanzerabwehr</i>)	1.9.1939–25.6.1940	růžová	P/44, 47–8	odznaky <i>Edelweiss</i> , horská čepice
4 horské protitankové prapory (<i>Gebirgspanzerjäger</i>)	21.3.1940–25.6.1940	růžová	P/44, 47–8, 55	odznaky <i>Edelweiss</i> , horská čepice
Bojové jednotky – dělostřelectvo (Artillerie)				
147 dělostřeleckých pluků (<i>Artillerie</i>)	1.9.1939–25.6.1940	jasně červená		
4 motorizované dělostřelecké pluky (<i>Artillerie (mot.)</i>)	1.9.1939–25.6.1940	jasně červená		
4 horské dělostřelecké pluky (<i>GebirgsArtillerie</i>)	1.9.1939–25.6.1940	jasně červená		odznaky <i>Edelweiss</i> , horská čepice
2 jízdní dělostřelecké prapory (<i>Reitende Artillerie</i>)	1.9.1939–25.6.1940	jasně červená		jezdecké kalhoty a boty
1. jízdní dělostřelecký pluk (<i>Reitende Artillerie</i>)	10.1.1940–25.6.1940	jasně červená		jezdecké kalhoty a boty
10 obrněných dělostřeleckých pluků (<i>Artillerie</i>)	1.9.1939–25.6.1940	jasně červená		
40 pozorovacích praporů (<i>Beobachtung</i>)	1.9.1939–25.6.1940	jasně červená		
Zbrojní důstojníci (<i>Offiziere(W)</i>)	1.9.1939–25.6.1940	jasně červená		
3 zadýmovací prapory (<i>Nebel</i>)	1.9.1939–30.9.1939	bordeaux červená		
9 praporů odpalovačů raket (<i>Nebelwerfer</i>)	22.9.1939–25.6.1940	bordeaux červená		
Bojové jednotky – ženisté (Pioniere)				
148 ženijních praporů (<i>Pionier</i>)	1.9.1939–25.6.1940	černá		
4 motorizované ženijní prapory (<i>Pionier</i>)	1.9.1939–25.6.1940	černá		
5 horských ženijních praporů (<i>GebirgsPionier</i>)	1.9.1939–25.6.1940	černá		odznaky <i>Edelweiss</i> , horská čepice
10 obrněných ženijních praporů (<i>Pionier</i>)	1.9.1939–14.5.1940	černá		límcové výložky s lebkou, černá uniforma
10 obrněných ženijních praporů (<i>Panzerpionier</i>)	10.5.1940–25.6.1940	černá a bílá	37–9, 49, 57–9, 79, 86, 89	límcové výložky s lebkou, černá uniforma
220 ženijních praporů (<i>Bau-Pionier</i>)	1.9.1939–22.12.1939	–	žádné (1–360 řady)	uniformy RAD
220 tankových ženijních praporů (<i>Bau-Pionier</i>)	23.12.1939–25.6.1940	světle hnědá	1–360 řady	

Tabulka 4 – SEZNAM VYBRANÝCH DRUHŮ ZBRANÍ A INSIGNÍ JEDNOTEK NĚMECKÉ ARMÁDY pokračování

Jednotky	Existující	Barva podle druhu zbraně	Insignie na náramenících	Další označení (komentář)
15 tankových ženijních praporů (<i>Festungsbau</i>)	9.12.1939–25.6.1940	černá	19–314 řady	
4 pevnostní ženijní prapory (<i>Festungspionier</i>)	7.2.1940–25.6.1940	černá	305–8	
Pevnostní dílenští mistři (<i>Festungswerkmeister</i>)	1.9.1939–25.6.1940	karmínová	bíle Fp	černé a bílé ramenní šňůry
5 železničních ženijních pluků (<i>Eisenbahnpionier</i>)	1.9.1939–25.6.1940	černá	E/1–4, 68	
Generálové odborných ženistů (<i>Generale (Ing.)</i>)	1.9.1939–25.6.1940	jasně červená	stříbrné ozubené kolo	límcové výložky <i>Larish</i> , červené lampasy na kalhotách
Důstojníci odborných ženistů (<i>Ingenieure</i>)	1.9.1939–25.6.1940	oranžová	zlaté ozubené kolo	
Bojové jednotky – spojovací (Nachrichtentruppen)				
148 spojovacích praporů (<i>Nachrichten</i>)	1.9.1939–25.6.1940	citronově žlutá	1–557 (divizní řady)	
4 motorizované spojovací prapory (<i>Nachrichten</i>)	1.9.1939–25.6.1940	citronově žlutá	2, 13, 20, 29	
4 horské spojovací prapory (<i>Gebirgsnachrichten</i>)	1.9.1939–25.6.1940	citronově žlutá	54, 67–8, 91	odznaky <i>Edelweiss</i> , horská čepice
10 tankových spojovacích praporů (<i>Panzernachrichten</i>)	1.9.1939–25.6.1940	citronově žlutá	37–9, 77, 79, 82–5, 90	límcové výložky s lebkou, černá uniforma
1 spojovací školní prapor (<i>Lehr</i>)	1.9.1939–25.6.1940	citronově žlutá	L	rukávový nápis 1936 <i>Spanien 1939</i>
14 rot válečných korespondentů (<i>Propagande</i>)	1.9.1939–25.6.1940	citronově žlutá	501–690 (řady polní armády)	rukávový nápis <i>Propagandakompanie</i>
Zásobovací jednotky (Versorgungstruppen)				
608? motorizovaných transportních oddílů (<i>Kraftwagen</i>)	1.9.1939–25.6.1940	světle modrá	N/1–557 (divizní řady)	
920? koňských transportních oddílů (<i>Fahr</i>)	1.9.1939–25.6.1940	světle modrá	N/1–557 (divizní řady)	jezdecké kalhoty a boty
20 horských koňských transportních oddílů (<i>Fahr</i>)	1.9.1939–25.6.1940	světle modrá	N/79, 94, 111, 112	odznaky <i>Edelweiss</i> , horská čepice
Generálové zdravotnických sborů (<i>Sanitäts</i>)	1.9.1939–25.6.1940	jasně červená	stříbrná Asklépiova hůl	límcové výložky <i>Larisch</i> , červené lampasy na kalhotách
Důstojníci zdravotnických sborů (<i>Sanitäts</i>)	1.9.1939–25.6.1940	tmavě modrá	zlatá Asklépiova hůl	rukávová páska s červeným křížem
166 koňských zdravotnických (<i>Sanitäts</i>) rot – poddůst. a mužstvo	1.9.1939–25.6.1940	tmavě modrá	1–557 (divizní řady)	rukávová páska s červeným křížem; zdravotnický rukávový nápis
? motorizovaných zdravotnických (<i>Sanitäts</i>) rot – poddúst. a mužstvo	1.9.1939–25.6.1940	tmavě modrá	1–557 (divizní řady)	rukávová páska s červeným křížem; zdravotnický rukávový nápis
166 polních nemocnic (<i>Feldlazarette</i>) – poddúst. a mužstvo	1.9.1939–25.6.1940	tmavě modrá	1–557 (divizní řady)	rukávová páska s červeným křížem; zdravotnický rukávový nápis
Generálové veterinárních sborů (<i>Veterinär</i>)	1.9.1939–25.6.1940	jasně červená	stříbrný had	límcové výložky <i>Larish</i> , červené lampasy na kalhotách
Důstojníci veterinárních sborů (<i>Veterinär</i>)	1.9.1939–25.6.1940	karmínová	zlatý had	jezdecké kalhoty a boty
Podkovářští mistři (<i>Hufbeschlaglehrmeister</i>)	1.9.1939–25.6.1940	karmínová	bílá podkova	nárameníky ze žluté vlny
148 veterinárních rot (<i>Veterinär</i>) – poddúst. a mužstvo	1.9.1939–25.6.1940	karmínová	1–557 (divizní řady)	jezdecké kalhoty a boty
27 strážních praporů (<i>Wach</i>)	1.9.1939–31.3.1940	bílá	502–631 řady	
10 praporů polního četnictva (<i>Feldgendarmarie</i>)	1.9.1939 až počátek 1940	–	(žádné) 531, 541, 551, 561, 571, 581, 591, 682–3, 685	uniforma <i>Gendarmerie</i> (četnictva); zelená rukávová páska
10 praporů polního četnictva (<i>Feldgendarmarie</i>)	počátek 1939 až 25.6.1940	oranžová	531, 541, 551, 561, 571, 581, 591, 682–3, 685	rukávový odznak a nápis <i>Feldgendarmarie</i>
10 praporů polního četnictva (<i>Feldgendarmarie</i>), dopravní kontroly	26.10.1939 až počátek 1940	–	žádné (751–760)	uniforma <i>Gendarmerie</i> (četnictva); růžová rukávová páska

Tabulka 4 – SEZNAM VYBRANÝCH DRUHŮ ZBRANÍ A INSIGNÍ JEDNOTEK NĚMECKÉ ARMÁDY
pokračování

Jednotky	Existující	Barva podle druhu zbraně	Insignie na náramenících	Další označení (komentář)
10 praporů polního četnictva (<i>Feldgendarmerie</i>), dopravní kontroly	počátek 1940 až 25.6.1940	oranžová	751–760	rukávový odznak a nápis <i>Feldgendarmerie</i>
201 jednotek polního četnictva (<i>Feldgendarmerie</i>)	1.9.1939 až počátek 1940	–	žádné (1–557)	uniforma Gendarmerie (četnictva); zelená rukávová páska
201 jednotek polního četnictva (<i>Feldgendarmerie</i>)	počátek 1940 až 25.6.1940	oranžová	1–557 (divizní řady)	zelená rukávová páska
Vojenská hlídková služba (<i>Heeresstreifendienst</i>)	18.11.1939 až 25.6.1940	různé	původní jednotky	pobočnickova šňůra
Bezpečnostní jednotky (Sicherungstruppen)				
24 týlových armádních velitelství (<i>Korück</i>)	1.9.1939–25.6.1940	bílá	K/501–672 řady, Norsko	
14 oblastních velitelství (<i>OFK</i>)	1.9.1939–25.6.1940	bílá	K/540–680 řady	<i>Kommandantur</i> štítek
49 teritoriálních střeleckých pluků (<i>Landeschützen</i>)	1.9.1939–25.6.1940	bílá	1/1–3 (řady armádních oblastí)	
21 teritoriálních střeleckých pluků (<i>Landeschützen</i>)	1.4.1939–25.6.1940	bílá	L/22–183 řady	
306 teritoriálních střeleckých praporů (<i>Landeschützen</i>)	1.9.1939–31.3.1940	bílá	I/1–XII/XVII (řady armádních oblastí)	
238 teritoriálních střeleckých praporů (<i>Landeschützen</i>)	1.4.1939–25.6.1940	bílá	L/201–912 řady	
33 zajateckých táborů pro důstojníky (<i>Oflag</i>)	1.9.1939–25.6.1940	bílá	KG/I I/A–XXI/C (řady armádních oblastí)	
45 zajateckých táborů pro poddůst. a vojáky (<i>Stalag</i>)	1.9.1939–25.6.1940	bílá	KG/I/A–XXI/E (řady armádních oblastí)	
Armádní úředníci (Heeresbeamten) – tmavozelený podklad (kromě duchovních) Zvláštní hodnostní označení				
Generálové polního soudu (<i>Reichskriegsgericht</i>)	1.9.1939–25.6.1940	jasně červená	žádné	límcové výložky <i>Larish</i> , zelené lampasy
Úředníci polního soudu (<i>Reichskriegsgericht</i>)	1.9.1939–25.6.1940	bordeaux červená	žádné	
Generálové oblastní administrativy (<i>Intendantur</i>)	1.9.1939–25.6.1940	jasně červená	stříbrné HV	límcové výložky <i>Larish</i> , zelené lampasy
Úředníci oblastní administrativy (<i>Intendantur</i>)	1.9.1939–25.6.1940	jasně červená	zlaté HV	
Úředníci – pokladníci (<i>Zahlmeister</i>)	1.9.1939–25.6.1940	bílá	zlaté HV	
Generálové polní poštovní služby (<i>Feldpost</i>)	1.9.1939–25.6.1940	citronově žlutá	stříbrné PP	límcové výložky <i>Larish</i> , zelené lampasy
166 polních pošt (<i>Feldpost</i>)	1.9.1939–25.6.1940	citronově žlutá	zlaté PP (1–557 divizní řady)	
37 oddílů tajné polní policie (<i>Geheime Feldpolizei</i>)	1.9.1939–25.6.1940	světle modrá	zlaté GFP (1–637 řady)	
Polní biskup (<i>Feldbischof</i>)	1.9.1939–25.6.1940	fialová	bez nárameníků	zlaté límcové výložky, fialový okolek
Duchovní (<i>Pfarrer</i>)	1.9.1939–25.6.1940	fialová	bez nárameníků	stříbrné límcové výložky, fialový okolek
Vojenský duchovní (<i>Kriegspfarrer</i>)	1.9.1939–25.6.1940	fialová	bez nárameníků	fialový okolek
Různé				
Hudební inspektoři (<i>Musikinspizienten</i>)	1.9.1939–25.6.1940	jasně červená	lyra	zlaté <i>Kolben</i> nášivky, zvláštní nárameníky
Kapelníci (<i>Musikmeister</i>)	1.9.1939–25.6.1940	podle druhu zbraně	lyra/číslo pluku/praporu	zvláštní nárameníky
Členové vojenské hudby – poddúst. a mužstvo (<i>Musiker/Trompeter</i>)	1.9.1939–25.6.1940	podle druhu zbraně	číslo pluku/praporu	„křídla“ na vršku rukávu
Zvláštní důst. a poddúst. (<i>Sonderführer</i>)	1.9.1939–2.3.1940	–	žádné (stříbrná Asklépiova hůl nebo had)	uniforma dané jednotky
Zvláštní důst. a poddúst. (<i>Sonderführer</i>)	21.3.1940–25.6.1940	šedo-modrá	žádné (stříbrná Asklépiova hůl nebo had)	„staré pruské“ nášivky, šedě modrý okolek

Všichni ostatní poddůstojníci a nižší hodnosti byli oceňováni na základě délky služby. Hodnost *Obersoldat* mívali vojíni, postrádající schopnosti nutné pro povýšení na svobodníka. *Stabsgefreiter* býval „starý mazák“, nevhodný pro poddůstojnickou hodnost. Hodnosti důstojnických čekatelů budou probrány v druhém díle.

Hodnostní označení

Většina hodnostních označení se vyráběla ve dvou verzích – vyšší kvalitě pro *Waffenrock*, slavnostní kabát a lemovanou polní blůzu, a polní kvalitě pro polní blůzu a polní kabát.

Generálové nosili ke všem uniformám nárameníky vyšší kvality splétané ze dvou čtyři milimetry silných šňůr ze zlatých (nebo od 15. července 1938 ze zlatavě žlutých nylonových) nití a jednou středovou čtyři milimetry silnou světle hliníkovou plochou šňůrou na jasně červeném podkladu z výložkové látky. Na nich měl polní maršál dvě překřížené stylizované stříbřité maršálské hole, zatímco ostatní generálové žádnou až tři stříbřité (nebo z bílého hliníku) pecky 2,8 až 3,8 cm velké. Označení druhu zbraně bylo z postříbřeného hliníku. Od 3. dubna 1941 byly všechny tři maršálské šňůrky světle zlatavé nebo zlatavě žluté a na nich stříbřité maršálské hole.

Splétané nárameníky vyšší kvality pro vyšší důstojníky se vyráběly ze dvou 5 mm širokých světle hliníkových plochých tkanic na podkladu z výložkové látky v barvě odpovídající druhu zbraně. Na nich byla žádná až dvě 1,5 cm, 2 cm nebo 2,4 cm velké pecky z galvanicky pomosazeného hliníku, od 7. listopadu 1935 z pozlaceného hliníku. Během války se vyráběly z galvanicky pozlaceného nebo nalakovaného šedého hliníku. Nárameníky polní kvality se splétaly ze tkanic matně hliníkových, později *feldgrau*. Hodnostní označení vzor 1935, zavedené 10. září 1935, se od 7. listopadu 1935 vyrábělo z pomosazeného nebo pozlaceného hliníku a během války z galvanicky pozlaceného nebo lakovaného šedého hliníku, případně zinkové slitiny.

Nárameníky vyšší kvality pro kapitány a poručíky tvořily dvě 7–8 mm široké ploché světle hliníkové lemovky umístěné jedna vedle druhé na pozadí z výložkové látky v barvě podle druhu zbraně. Na náramenicích měli žádnou až dvě pozlacené hliníkové pecky a insignie druhu zbraně stejně jako vyšší důstojníci. Nárameníky

polní kvality měly lemovky matně hliníkové, později *feldgrau*.

Hudební inspektoři nosili nárameníky vyšších důstojníků se dvěma 4 mm širokými plochými světle hliníkovými lemovkami a jednou středovou 3 mm širokou jasně červenou hedvábnou šňůrou, a to na podkladu ze světle červené výložkové látky (od 18. února 1943 měl podklad barvu podle druhu zbraně stejně jako v případě kapelníků). Na nárameníku byla dále pozlacená hliníková lyra a žádná nebo jedna pozlacená zlatá pecka. Starší a mladší kapelníci nosili nárameníky z pěti 7 mm širokých plochých světle hliníkových lemovek umístěných jedna vedle



Francie, červen 1940. Na podporučíkově (*Hauptfeldwebel*) služební uniformě je dobře vidět dvojitá tresa na rukávu a dokladová brašna (*Meldetasche*) patřící k této funkci. Má přetočené nárameníky, aby neprozrazoval insignie své jednotky. Všimněte si stužky za dlouhou službu ve *Wehrmachtu*. Uvolněnost a absence polní výstroje napovídá, že bitva o Francii již skončila. (Friedrich Herrmann)

Svobodník (*Gefreiter*), řidič tanku, vyčerpaný „jízdou k moři“ skrze Francii v květnu 1940, si vychutnává cigaretu u svého tanku. Neoblékl si *feldgrau* polní kabát vzor 1935 přes svou tankistickou uniformu vzor 1934, aby ji během bitvy chránil před zašpiněním. Všimněte si řidičových brýlí, civilní košile a pulovru vzor 1936. (Sbírka Briana Davise)



druhé, které se střídaly se čtyřmi 5 mm širokými jasně červenými hedvábnými lemovkami, a to na podkladu z výložkové látky v barvě odpovídající druhu zbraně (bílá, světle zelená, jasně červená, zlatavě žlutá nebo černá) a s pozlacenou hliníkovou lyrou a až dvěma pozlacenými hliníkovými peckami. Nárameníky polní kvality měly lemovky matně hliníkové, později *feldgrau*.

Techničtí *poddůstojníci* měli charakteristické spletané nárameníky se symboly a peckami z bílého hliníku, během války ze šedého hliníku nebo zinkové slitiny. Od 23. února 1937 nosili podkovářští mistři (*Hufbeschlehrmeister*) nárameníky z protkané trojitě zlatavě žluté vlněné šňůry, dvě z nich lemovaly okraj nárameníku, na podkladě karmínové barvy, se symbolem podkovy a jednou nebo žádnou peckou. Od 9. ledna 1939 nosil pevnostní dílenský mistr (*Festungswerkmeister*) tentýž nárameník, ale z černého umělého hedvábí s vnitřním lemlem z bílého umělého hedvábí, a to na černém podkladě, se symbolem ozubeného kola (od 9. června 1939 s písmeny „Fp“ ve švabachu) a jednou nebo žádnou peckou. 7. května 1942 byla barva obou dvou typů nárameníků změněna na červenou se světle hliníkovými a červenými protkanými šňůrami a lemováním okraje dvěma červenými šňůrami.

Nárameník podkovářských mistrů měl karmínový podklad a symbol podkovy, u pevnostních dílenských mistrů černý podklad a písmena „Fp“. Oba jednu nebo dvě pecky.

Hodnostní označení starších *poddůstojníků* vyšší kvality sestávalo z jedné až tří světle hliníkových pecek (1,8 cm, 2 cm, 2,4 cm širokých) na tmavě modrozelených látkových náramenících vzor 1935. Lemovány byly v barvě podle druhu zbraně a kolem jejich okraje byla našita 9 mm široká světle hliníková treska s vyšitým vzorem „jednoduchý diamant“. Zavedeny byl 10. září 1935. Hodnostní označení na náramenících polní kvality sestávalo ze stejných pecek a tresky, ale polní nárameníky vzor 1933, 1934 a 1935 nebyly lemované, zatímco vzory 1938 a 1940 ano. Během války se používala také treska ze stříbrně šedého umělého hedvábí s šedě hliníkovými nebo zinkovými peckami a od 25. dubna 1940 i treska z umělého hedvábí v matné *feldgrau* nebo z vlny z celulózových vláken. Označení druhu zbraně bylo ze stejného kovu jako pecky. *Hauptfeldwebel/Hauptfeldwebeldiensttuer* nosil nad manžetou *Waffenrocku* druhou světle hliníkovou tresku, širokou 1,5 cm s vyšitým vzorem „dvojitý diamant“, případně dvě 9 mm široké tresky na rukávu ostatních uniformem.



Klasický pohled na velitele tanku oblečeného v uniformě pro tankové posádky vzor 1934 s podkládaným baretem vzor 1934 a sluchátky velitele tanku. Tento důstojník má slavnostní šňůry pletené z hliníkového vlákna pro důstojníky generálního štábu. Francie, květen 1940. (Friedrich Herrmann)

Mladší poddůstojníci používali tytéž nárameníky a tresy jako starší poddůstojníci: rotný měl tresu kolem okraje celého nárameníků, na nárameníku četaře chyběla u jeho základny u krku. Označení podle druhu zbraně vyšší kvality bylo na náramenících plně vyšito v barvě odpovídající druhu zbraně, zatímco označení v polní kvalitě bylo vyšito řetízkovým stehem vlněnou nebo bavlněnou nití, a od 19. března 1937 také umělým hedvábím, vždy v barvě druhu zbraně. Černé označení pro ženijní a tmavomodré pro zdravotnické jednotky lemoval na tmavě modrozelených náramenících bílý řetízkový steh, aby bylo lépe vidět. Během války byla tato označení často z plného tenkého vlákna.

Mužstvo nosilo stejné nárameníky jako mladší důstojníci s označením druhu zbraně v barvě druhu zbraně, ale bez tresy. Hodnostní označení vzor 1936 sestávalo z 9 mm širokých prýmků ve tvaru V (směřujícími dolů) v kombinaci s pecou vyšívanou stříbrně šedým nebo hliníkovým vláknem (na soukromě pořízených kusech

Dva vojáci v polních uniformách vzor 1935 hlídají Brity zajaté v severní Francii, květen 1940. Poddůstojník (nalevo) má samopal MP28/II Schmeisser. Všimněte si absence polní výstroje – pouzdro na plynovou masku vzor 1938, plátěný chlebník vzor 1931a bajonet, ale žádné nosné řemení. (Josef Charita)



bylo vyšívání provedeno ručně světle hliníkovou kovovou nití). Hodnostní označení se vyšívalo na trojúhelníkový (v případě *Obersoldata* kulatý) podklad z tmavě modrozelené výložkové látky. Podkladu se v květnu 1940 změnil na uniformní látku ve *feldgrau*, resp. černé barvě pro posádky tanků. Toto hodnostní označení bylo přijato 25. září 1936 (s účinností od 1. října 1936) a bylo založeno na původním systému *reichswehru* zavedeného 22. prosince 1920.

Od 26. listopadu 1938 sestávalo hodnostní označení na bílých a rákosově zelených keprových **pracovních uniformách** z 1 cm široké *feldgrau* látky a tresy s vyšitým vzorem „jednoduchý diamant“ s dvojím vnitřním tenkým černým lemováním. *Stabsfeldwebel* měl na obou spodních koncích rukávů pod dvěma prýmký ve tvaru V (směřujícími nahoru) kruhovou tresu. *Hauptfeldwebel* měl dvě kruhové tresy, *Oberfeldwebel* jednu tresu a jeden prýmek a *feldwebel* pouze tresu. Rotný a četař měli na pracovních uniformách pouze límcové tresy. Tyto poddůstojnické hodnostní označení nahradily 22. srpna 1942 nové hodnostní rukávové označení. Muži nosili prýmký ve tvaru V ze stejné látky *feldgrau* a s peckami, našitými na bílý nebo rákosově zelený podklad.

Označení podle druhu zbraně a jednotek

Druh zbraně, u které německý voják sloužil, označovala specifická barva na límci a náramenících a lemování čepice, blůzy a kalhot. Systém barev podle druhu zbraně (*Waffenfarben*) vycházel z plukovních výložkových barev *reichsheeru* německé (druhé) říše. Byl zaveden 22. prosince 1920 a fungoval s relativně málo změnami až do 9. května 1945.

Označení druhu zbraně sestávalo ze symbolu, nebo písmene ve švabachu, používaného některými specializovanými jednotkami, nad insignií jednotky - arabská nebo římská číslice anebo v případě armádních škol písmeno ve švabachu. Těchto insignií existovala celá řada, takže se zde zabýváme pouze hlavními bojovými jednotkami.

Precizní identifikace napomáhala morálce jednotlivců i celé jednotky, ale ohrožovala bezpečnost v poli. Od 1. září 1939 proto dostaly jednotky polní armády rozkaz insignie jednotky odstranit nebo skrýt. Mnoho vojáků skrylo insignie jed-

notky na polních náramenících *feldgrau* (nebo černou v případě tankových jednotek) látkovou páskou anebo začali nosit nárameníky obráceně. Označení druhu vojska, které bylo méně konkrétní, zůstalo obvykle ponecháno. Záložní armáda a jednotky polní armády v Německu mohly insignie jednotek nadále používat. Ve skutečnosti byl však tento rozkaz často porušován a insignie jednotek se nosili viditelně i v poli. 24. ledna 1940 byly zavedeny 3 cm široké látkové pásky v barvě *feldgrau* s označením druhu zbraně a insignií jednotky vyšitými řetízkovým stehem v barvě podle druhu zbraně, ale starší poddůstojníci často i nadále používali insignie z bílého hliníku. Tyto nařízení a změny se netýkaly označení na uniformách, které se v poli nenosily.

Předválečný systém čísel na knoflicích nárameníků vojáků a poddůstojníků pluku (bez čísla - štáb pluku; I-III - štáb praporu; I-14 - základních rot) nahradily v době války standardní čisté knoflíky.

Určité specializované či elitní jednotky, případně několik jednotek pokračujících v tradici pluků cisařského *reichsheeru*, nosily zvláštní insignie. Obvykle se jednalo o speciální odznaky na čepice, nošené mezi orlicí se svastikou a kokardou, nebo o nápis na rukávu (výskyt tohoto označení, převzatého od paramilitárního *Sturmabteilungu*, měl vzrůstající tendenci).

Tabulka č. 4 uvádí seznam hlavních jednotek existujících v období mezi 1. zářím 1939 a 25. červnem 1940 s jejich barvami podle druhu zbraně, označeními druhu zbraně, jednotkovými a zvláštními insigniemi. Existence těchto jednotek před nebo po uvedených datech není



Četař (*Unteroffizier*) v polní uniformě vzor 1935, hrozí francouzským zajatcům svou Karabiner 98k, severní Francie, květen 1940. Nese si jednu sadu sumek s náboji, civilní šálu (proti nařízením) a standardní polní dalekohled 6×30, podle něhož lze usuzovat, že se jedná o velitele družstva. (ECPA)



Severní Francie, květen 1940. Kulometný tým spolu s velitelem družstva (druhý zleva) pozoruje nepřítele. Všichni vojáci jsou v polních uniformách. LMG34 je na trojnohém stojanu a připraven k použití jako těžký kulomet. Všimněte si střelcovy improvizované útočné výstroje sestávající z ešusu vzor 1931 připevněného vzadu k opasku s norným řemením. (Sbírka Briana Davise)

vyloučena. Stejně tak se všechny uvedené jednotky nemusely v tomto období nutně zúčastnit bojových akcí.

Od 2. května 1939 nosili muži všech hodností horských divizí insignii v podobě alpské květiny - protěže alpské (*Edelweiss*), kterou původně používaly německé a rakousko-uherské jednotky za první světové války. Symbol protěže alpské z bílého hliníku s pozlaceným květem se nosil nad kokardou na čepici se štítkem. Protěž z bílého hliníku se stonkem, dvěma listy a pozlaceným květem (v době války se se protěž vyráběla z šedého hliníku se žlutým květem), se nosila na levé straně čepice horských jednotek. Rakušané si často přidávali tmavě modrozelený podklad z výložkové látky. Na horní části pravého rukávu blůz a kabátů se nosila strojně vyšíváná bílá protěž se žlutým květem, světle zeleným stonkem a listy ve věnci z provazu v barvě myši šedi, to vše na tmavozeleném oválu z výložkové látky (po květnu 1940 měl podklad barvu *feldgrau*).

Šest pěších praporů nosilo také světlezelenou barvu (*Waffenfarbe*) označující *Jäger* a udržovali tradici lehké pěchoty. Zůstalo však jen u praporů. Teprve 28. června 1942 byly vytvořeny zvláštní jednotky *Jäger*.

Muži všech hodností určitých pluků nosili mezi orlicí a kokardou služební čepice (a neoficiálně také na polní čepici) dva pamětní matně hliníkové odznaky. Od 25. února 1938 nosil 17. pěší pluk Brunšvicovou lebku a zkřížené kosti na paměť císařského 92. pěšího pluku.

Od 21. června 1937 nosil 3. motocyklový průzkumný prapor a od 26. srpna 1939 179. jezdecký, 33., 34. a 36. divizní průzkumné prapory, dragounskou orlici, zvanou také *schwedtská orlice*, na paměť císařského 2. dragounského pluku.

Pěší pluk *Großdeutschland* se zformoval 12. června 1939 z Berlínského strážního pluku (*Wachregiment Berlin*) a vyvinul se velitní jednotku. Navzdory bezpečnosti nosili jeho příslušníci po celou válku insignie své jednotky: monogram GD na náramenicích (zavedený 20. června 1939) a tmavě modrozelenou rukávovou pásku s nápisem *Großdeutschland* a okraji tkanými hliníkovou nití (zavedena 20. června 1939). V létě 1940 byla na krátkou dobu nahrazena stříbrně šedým tkaným nápisem ve švabachu *Inf. Rgt. Großdeutschland* na pravé manžetě všech uniforem. Příslušníci pluku *Großdeutschland*, přidělení k Hitlerovu polnímu velitelství (*Führerbegleitbataillon*), nosili na rukávu strojně vyšitý, strojně tkaný či ručně

vyšitý zlatavě žlutý (také nalezen vyšitý stříbrně šedou nití) nápis švabachem *Führer-Hauptquartier* a okraje, a to na černé vlně.

Od 21. června 1939 nosil obrněný a spojovací školní prapor manžetový nápis 1936 *Spanien* 1939 na mořenové červené látce, i s okraji strojně tkaný ve zlaté barvě. Nápis se nosil na levém rukávu jako paměť na službu v *Gruppe Imker* během španělské občanské války. Od 16. srpna 1938 nosili členové nově zformovaných rot válečných korespondentů na pravé manžetě rukávový nápis ve švabachu *Propagandakompanie* na černém podkladu, strojně nebo ručně vyšitý hliníkovou nití.

Polní četnictvo (vojenská policie) bylo zformováno během mobilizace 26. srpna 1939 z 8000 německých *Gendarmerie*. K polním armádám byly přiřazeny motorizované prapory o třech rotách. U pěších divizí byla *Trupp* (oddíl) o 33 mužích, u obrněných nebo motorizovaných po 47 mužích a 32 mužů bylo v každé podoblasti (úseku). Příslušníci polního četnictva původně nosili své uniformy *Gendarmerie* vzor 1936 s armádními nárameníky a zelenými páskami na rukáv s oranžově žlutým strojně vyšitým nápisem *Feld-Gendarmerie*.

Počátkem roku 1940 je nahradily armádní uniformy s policejním výstavním odznakem (strojně tkaná nebo vyšíváná oranžová orlice s černou svastikou v oranžovém věnci,

v případě důstojníku vyšitý ručně hliníkovou nití) na *feldgrau* podkladu, nošený na levém rukávu. Na levé manžetě byl hliníkovou nití strojně tkaný nápis *Feldgendarmerie* na hnědě nášivce s hliníkovými okraji (později strojně vyšíváno stříbrně šedým vláknem). Ve službě nosili příslušníci polního četnictva hliníkový štítek s orlicí a nápisem *Feldgendarmerie* na tmavě šedém svitku. Příslušníci dopravní kontroly nosili uniformy polního četnictva, ale namísto těchto tří insigni měli na pravém rukávu páskovou nášivku v barvě salmon (velmi světlá pastelová červená) s nápisem *Verkehr-Aufsicht* tkaným černou bavlněnou nití. Vojenská hlídková služba (*Heeresstreifendienst*), odpovídající britské *Regimental Police*, nosila na polní blůze a polním kabátu vyřazené matně hliníkové šňůry pro pobočníky vzor 1920.

Hudební inspektoři nosili světle nebo matně zlatavě štábní límce a límcové výložky *Kolben*. Od 12. dubna 1938 používali všichni kapelníci k formálním uniformám zvláštní světle hliníkové a světle červené hedvábné slavnostní šňůry. Členové plukovní hudby nosili na *Waffenrocku* a polních blůzách „vlaštovčí křídla“ ze světle hliníkové poddůstojnické tresy a výložkové látky v barvě podle druhu zbraně, zavedené 10. září 1935, plukovní bubeník měl navíc také třísně. Další označení odborných jednotek bude probráno v 2. dílu.

MEDAILE

16. března 1936 byla zavedena **Medaile za dlouhou službu ve wehrmachtu** s chrpově modrou stuhou a, v případě armády, stříbrnou či zlatou orlicí a svastikou. 4 nebo 12 léty služby si voják vysloužil stříbrnou nebo zlatou medaili, 18 nebo 25 lety služby stříbrný nebo zlatý kříž a 40 lety služby (od 10. března 1939) zlatý kříž se zlatými dubovými listy na stuze.

Udělovalo se pět předválečných medailí za **tažení**. 1. května 1938 dostali účastníci okupace Rakouska matně stříbrnou „Pamětní medaili na 13. březen 1938“ s červeno-bílo-černou stuhou. Medaile byla známá jako „Medaile za anšlus“. 18. října 1938 byla založena bronzová „Pamětní medaile na 1. října 1938“ s černo-červenou stu-

hou pro účastníky okupace Sudet a 15. března 1939 za okupaci Čech a Moravy. 1. května 1939 byla založena bronzová „Pamětní medaile na 13. března 1938“ s červeno-bílo-zelenou stuhou za anexi Memelu. 14. dubna 1939 byl ustaven bronzový, stříbrný a zlatý Španělský kříž s meči a v nejvyšší třídě s diamanty, za službu ve španělské občanské válce. Španělský kříž se nosil připnutý na pravé náprsní kapse. A konečně, 2. srpna 1939, byla založena bronzová „Medaile Západního valu“ s bílo-žlutohnědou stuhou za práce na stavbě opevněné Siegfriedovy linie na západních hranicích Německa.

Nejběžnějším vojenským **oceněním za statečnost v poli** byl Železný kříž, znovu ustavený



Horští myslivci v polních uniformách vzor 1935 a s kulatými brýlemi pro všeobecné použití přeplouvají norský fjord v gumových člunech pro osm mužů, červen 1940. uvolněná atmosféra a absence polní výstroje napovídá, že nepřátelské akce už utichly. (Sbírka Briana Davise)

1. září 1939 jako černý a stříbrný kříž s červeno-bílo-černou stuhou. Železný kříž 2. třídy se nosil na stuze zachycené v druhé knoflíkové dírcce polní tuniky nebo jako malá stříbrná orlice, svastika s letopočtem 1939 k černo-bílé stuze z roku 1914. Železný kříž 1. třídy byl zavěšen na levé náprsní kapse nebo jako větší orlice, nad křížem 1914. Rytířský kříž, zavedený 1. září 1939, se nosil na stuze kolem krku.

Válečný kříž za zásluhy byl bronzový s červeno-bílo-černou stuhou. Kříž 2. třídy se nosil jako stuha, kříž 1. třídy býval připnut na levou náprsní kapsu. Uděloval se za zásluhy nebo statečnost mimo první linii.

Další ocenění

22. května 1939 byl založen oválný hliníkový odznak za zranění během služby ve španělské občanské válce - měl podobu svastiky a španělské helmy na zkřížených mečích uprostřed věnce. Uděloval se ve třech podobách: černé za jedno či dvě zranění; stříbrné za tři nebo čtyři zranění; a zlaté za pět a více zranění, ačkoliv v této verzi nebyl nikdy „kupodivu“ udělen. Nosil se na levé náprsní kapse. 1. září 1939 byl odznak za zranění, tentokrát s německou helmou, zaveden pro druhou světovou válku.

Čtyři odznaky za bojové schopnosti se nosily na levé náprsní kapse. Tankový odznak Legie Kondor měl podobu lebkky, tanku a věnce z bronzu, případně z bílého hliníku. Zaveden byl 10. července 1939. Útočný odznak pěchoty v podobě orlice, pušky a věnce z bílého hliníku byl zaveden od 20. prosince 1939 a v bronzové podobě pro motorizovanou pěchotu od 1. června 1940. Tankový útočný odznak v podobě orlice, tanku a věnce z bílého hliníku byl založen 20. prosince 1939 pro tankové posádky a podpůrné zdravotnické mužstvo. 1. června 1940 vznikla bronzová verze Tankového útočného odznaku pro posádky obrněných vozů a zdravotníky. Útočný odznak ženistů, později Útočný odznak, v podobě orlice, zkříženého bajonetu s granátem ve věnci, celý z bílého hliníku, byl zaveden 1. června 1940 původně pro úderné ženisty.

Narvický štít byl 19. srpna 1940 udělen mužům, kteří bojovali v Norsku v bitvě o Narvik (9. dubna - 9. června 1940). Štít byl z šedého hliníku a zobrazoval orlici nad nápisem Narvik, zkříženou vrtuli, kotvu a alpskou protěž. Nosil se na levém rukávu na oválu v barvě *feldgrau*.

Příslušníci armády mohli nosit také medaile z první světové války a nacistická vyznamenání, jako například Sportovní odznak SA.

OBRAZOVÁ PŘÍLOHA

A: SLAVNOSTNÍ UNIFORMY

A1: Podplukovník (*Oberstleutnant*), 8. tankový pluk, plná slavnostní uniforma, Böblingen, Německo, červenec 1939. Tento velitel praporu 8. tankového pluku, který později bojoval v 10. tankové divizi v Polsku, Lucembursku a Francii, má na sobě podle předpisu plnou slavnostní uniformu vzor 1935 s nacistickými a pamětními medailemi z dob „květinových válek“ a medaile za dlouhou službu ve wehrmachtu. Na soukromě pořízené důstojnické šavli, obvykle upřednostňované před vydávanou šavlí vzor 1922 zavedenou 17. února 1922, má zavěšen střípec ve *feldgrau* s hliníkovým klubkem.

A2: Podporučík (*Hauptwachtmeister*), 79. horský dělostřelecký pluk, přehlídková uniforma, Garmish-Partenkirchen, Německo, červenec 1939. Jako nejvyšší poddůstojník dělostřelecké baterie byl *Hauptwachtmeister* významnou osobou. Na jeho funkci upozorňuje dvojité lemování na manžetách rukávu a dokladová brašna (*Melderkartentasche*), zasunutá pod polní blůzu nebo *Waffenrock*. Na uniformě má střeleckou šňůru s dělostřeleckým granátem, označujícím vyznamenání. Dále má důstojnickou šavli se střípcem. Jako člen elitní I. horské divize, která později bojovala v Polsku a Francii, má na paži nášivku protěže alpské.

A3: Svobodník (*Fahnenjunker-Gefreiter*), 83. pluk lehké divize, vycházková uniforma, Hirschberg, Německo, červenec 1939. Branec, přijatý k důstojnickému výcviku, má oděnu polní blůzu pro poddůstojníky a mužstvo s důstojnickými manžetami, lemováním v barvě druhu vojska a insigniemi lepší kvality jako alternativy k *Waffenrocku*. Střípec bajonetu pro mladší poddůstojníky, připevněný k závěsníku bajonetu, představuje jedinou známku jeho statusu.

Družstvo pluku *Großdeutschland* ve strážních uniformách vzor 1935, Francie, červen 1940. Příslušníci tohoto elitního německého pěšího pluku nosili na všech uniformách (včetně polních) na rukávu pásku s nápisem „*Großdeutschland*“ a na náramenících monogram pluku. Všimněte si střeleckých šňůr, které se k této uniformě nosily, a vojácké atmosféry přehlídky. (ECPA)

B: POLSKÉ TAŽENÍ

B1: Generálporučík (*Generalleutnant*), 14. pěší divize, polní uniforma, Lublin, Polsko, září 1939. Velitel 14. pěší divize, která s 10. armádou bojovala v jižním Polsku a později s 6. armádou v Belgii. Přes polní blůzu má oblečený mezi generály oblíbený kožený kabát. Dále má důstojnickou polní čepici vzor 1938, v pouzdře na opasku má pistoli Walther PPK 7,65 mm a silný polní dalekohled Zeiss 10×50.

B2: Kapitán (*Hauptmann i.G.*), 14. pěší divize, polní uniforma, Lublin, Polsko, září 1939. Důstojníci generálního štábu měli hodnost *Generaloberst - Hauptmann im Generalstab* (kapitán). Tento důstojník, jako třetí důstojník divizního štábu označovaný „1c“ (důstojník zodpovídající za zpravodajskou činnost), má štábní límcové výložky *Kolben* polní kvality, jezdecké kalhoty s lampasy, polní čepici „starého stylu“



Francie, květen 1940. Plukovník pěchoty v polní uniformě vzor 1935. Na fotografii je dobře vidět sedlovitý tvar důstojnické čepice se štítkem vzor 1935. Charakteristické důstojnické límcové vložky si, na rozdíl od límcových výložek poddůstojníků a vojáků, zachovaly po celé trvání druhé světové války lemování v barvě odpovídající druhu zbraně. Tento důstojník má Rytířský kříž a číslo jeho pluku ukrývají *feldgrau* posuvné pásky na náramenicích. (Sbírka Briana Davise)

vzor 1934, pistoli P08 Luger v pevném pouzdře a dohodu, která byla po polském tažení zrušena.

B3: 2. jízdní pluk, polní uniforma, Rozan, Polsko, září 1939. Tento kavalerista, veterán *reichswehru* povýšený na *Stabsgefreitera* ještě před zrušením této hodnosti 1. října 1934, má oblečenu jezdeckou polní uniformu s vyztuženými jezdeckými kalhotami a jezdeckými botami. Nášivka na rukávu se symbolem blesku napovídá, že se jedná o spojaře ze spojovací čtyry pluku. Nese sedlové brašny vzor 1934 určené pro jezdce a zavedené 7. května 1934 a standardní německou pušku Karabiner 98k. Jeho pluk bojoval v rámci 1. jízdní divize v Polsku a Francii.

C: STŘELECKÉ DRUŽSTVO, BLITZKRIEG
C1: Četař (Unteroffizier), 96. pěší pluk, polní uniforma, Chelm, Polsko 1939. Jako velitel družstva má tento poddůstojník standardní polní vybavení s baterkou a polním dalekohledem 6×30. Nese si pušku Karabiner 98k - velitelé družstva obvykle až do roku 1941 neměli samopal - a granát s násadkou vzor 1924, známý jako „mačkač brambor“. Má převrácené nárameníky, aby utajil insignie své jednotky a kolem helmy pevnou gumovou pásku, která drží maskovací foliáž. Jeho pluk bojoval v Polsku, Belgii a Francii v 32. pěší divizi. V popředí leží pohozená polská helma vzor 1931.

C2: Desátník (Obergefreiter), 96. pěší pluk, polní uniforma, Chelm, Polsko 1939. Tento *Landser* („německý voják“) je prvním střelcem z kulometu (typicky *Obergefreiter*) svého družstva. Nese víceúčelový lehký kulomet IMG34 7,92 mm a polní výstroj střelce z kulometu: pistoli P38 pro blízký boj v tvrdém pouzdře, pouzdro s náhradními součástkami M34, obal s protichemickou pláštěnkou na hrudi předepsaným způsobem a dva pásy (po 50 nábojích) munice 7,92×57.



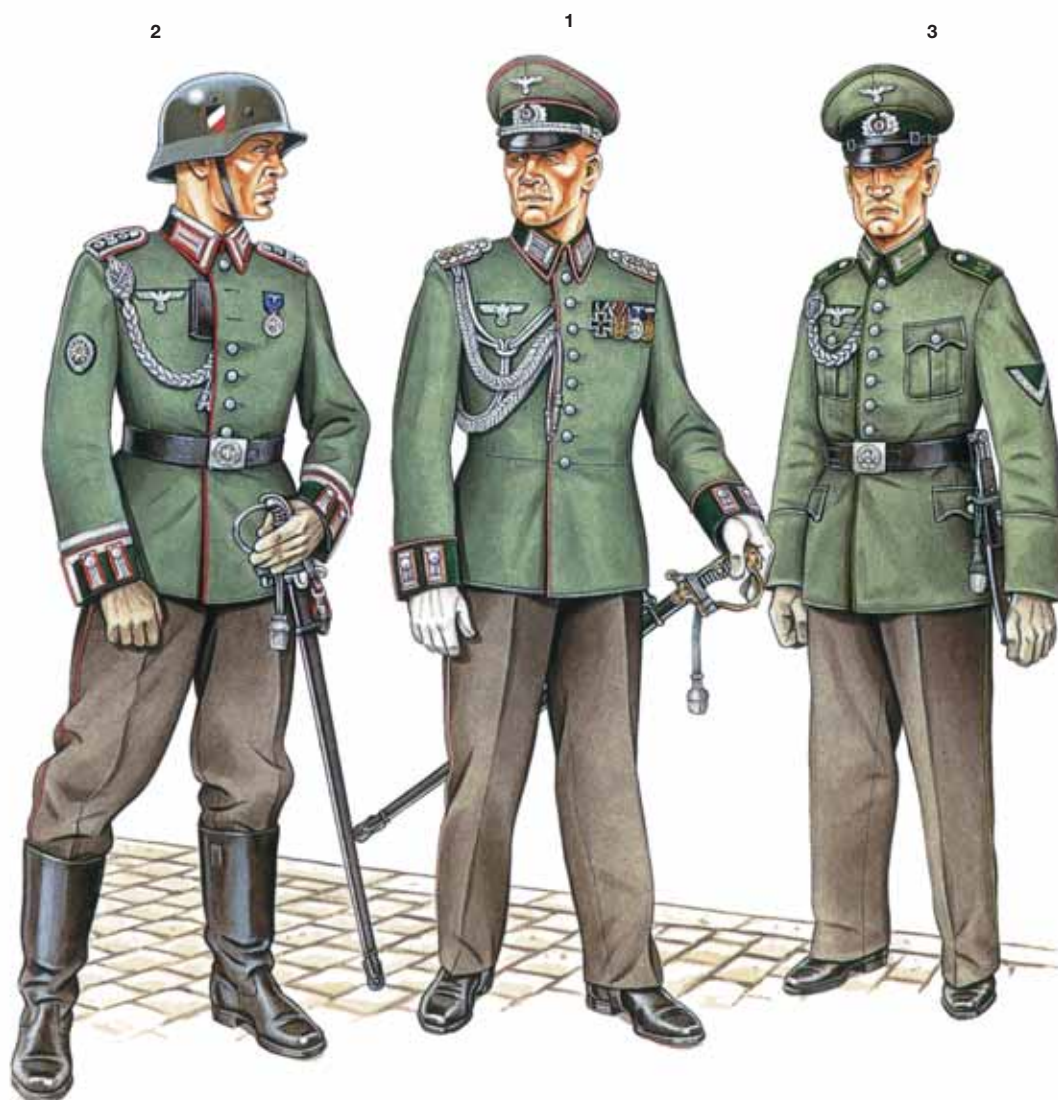
C3: Vojín (Schütze), 96. pěší pluk, polní uniforma, Chelm, Polsko 1939. Objemný ruksak vzor 1934, zavedený 10. února 1934, a vzor 1939, zavedený 18. dubna 1939, se obvykle nechával u transportních vozidel jednotky, aby mohli pěší vojáci bojovat na lehko. Bajonet a jeho závěsník byly připevněny k polní lopatce na levém zadním boku. Jídelní soupravu, maskovaný stanový dílec a pouzdro na plynovou masku si nese dole na zádech a chlebník s polní lahví na pravém zadním boku. Dále má Karabiner 98k a na helmě maskovací foliáž připevněnou řemínkem z chlebníku. V rozporu s nařízením si nezakryl číslo svého pluku na náramenicích.

D: DÁNSKO A NORSKO

D1: Rotný (Unterfeldwebel), divizní štáb, 198. pěší divize, polní uniforma, Kodaň, Dánsko, duben 1940. Kurýr štábu 198. divize, oblečený v pogumovaném kabátu pro motocy-

A: SLAVNOSTNÍ UNIFORMY

- 1: Oberstleutnant, Panzerregiment 8, plná slavnostní uniforma, Böblingen, Německo, červenec 1939.
2: Hauptwachtmeister, Gebirgsartillerieregiment 79, přehlídková uniforma, Garmish-Partenkirchen, Německo, červenec 1939.
3: Fahnenjunker-Gefreiter, III (Jäg)/ Infanterieregiment 83, vycházková uniforma, Hirschberg, Německo, červenec 1939.





B: POLSKÉ TAŽENÍ

1: Generalleutnant, 14. Infanteriedivision, polní uniforma, Lublin, Polsko, září, 1939.

2: Hauptmann i.G., 14. Infanteriedivision, polní uniforma, Lublin, Polsko, září, 1939.

3: Stabsgefreiter, Reiterregiment 2, polní uniforma, Poznaň, Polsko, září 1939.

C: STŘELECKÉ DRUŽSTVO, BLITZKRIEG

1: Unteroffizier, Infanterieregiment 96, polní uniforma, Chelm, Polsko 1939.

2: Obergefreiter, Infanterieregiment 96, polní uniforma, Chelm, Polsko 1939.

3: Schütze, Infanterieregiment 96, polní uniforma, Chelm, Polsko 1939.



D: DÁNSKO A NORSKO

1: Unterfeldwebel, divizní štáb, 198. Infanteriedivision, polní uniforma, Kodaň, Dánsko, duben 1940.

2: Sanitätsobergefreiter, Sanitätskompanie 1/234, polní uniforma, Kristiansand, Norsko, duben 1940.

3: Oberleutnant, Gebirgsjägerregiment 138, polní uniforma, Narvik, Norsko, květen 1940.

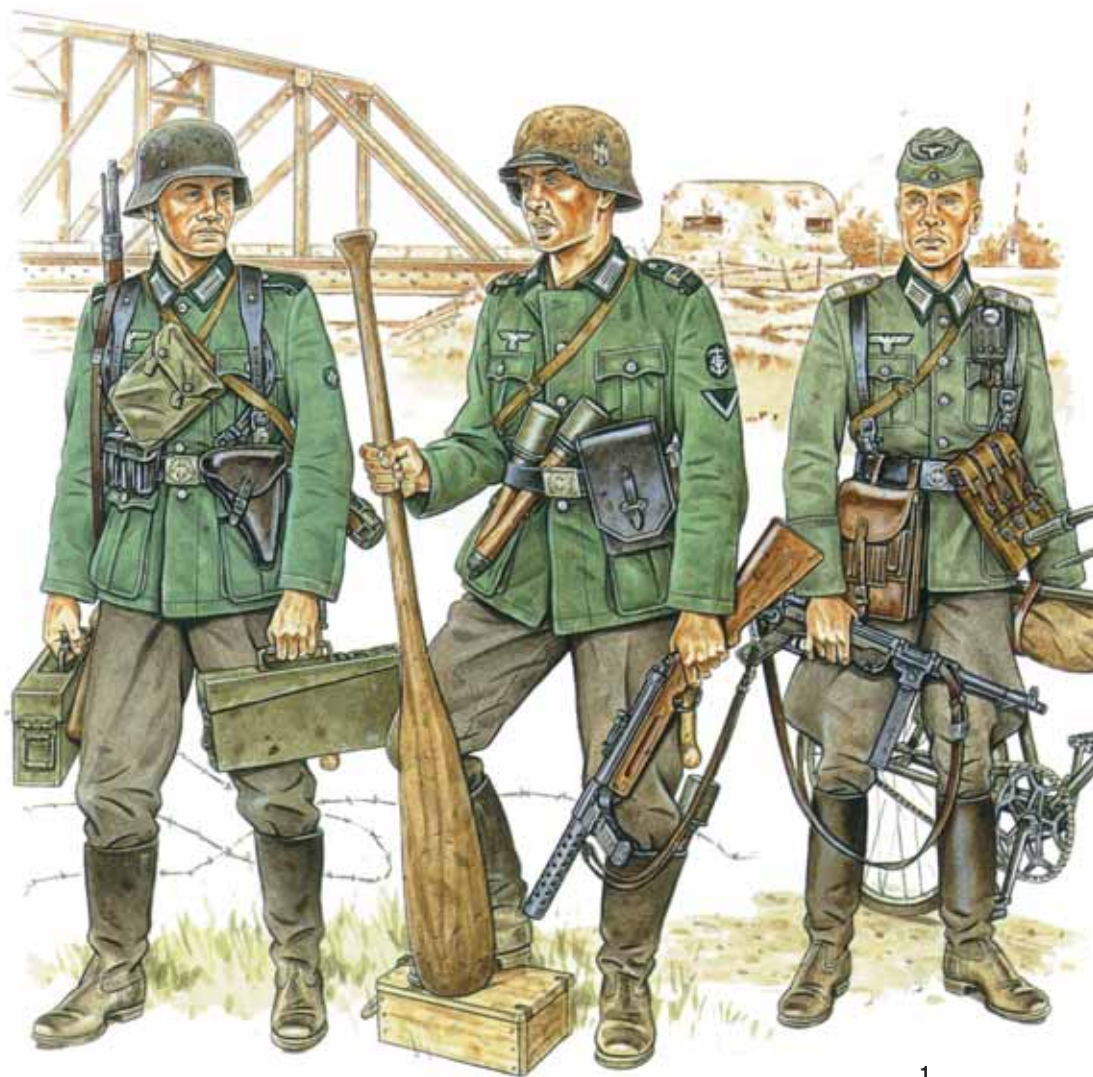


E: NIZOZEMÍ A BELGIE

1: Leutnant, Aufklärungsabteilung 254, polní uniforma, Breda, Nizozemí, květen 1940.

2: Oberschütze, Infanterieregiment 49, polní uniforma, Namur, Belgie, květen 1940.

3: Gefreiter, Pionierbataillon 30, řeka Maasa, Belgie, květen 1940.



2

3

1

F: BITVA O FRANCII (1)

1: Major, Panzerregiment 25, polní uniforma, Cambrai, Francie, květen 1940.

2: Panzerschütze, Panzeraufklärungsabteilung 5, polní uniforma, Aisne, Francie, květen 1940.

3: Hauptmann, Infanterieregiment (mot.) Großdeutschland, polní uniforma, Stonne, Francie, květen 1940.



G: BITVA O FRANCII (2)

1: Oberschirrmeister, Panzerpionerbataillon 37, polní uniforma, Besaçon, Francie, červen 1940.

2: Schütze, Infanterieregiment 154, polní uniforma, De Panne, Belgie, červen 1940.

3: Unteroffizier, Infanterieregiment (mot.) 66, pracovní uniforma, Amiens, Francie, červen 1940.



H: OKUPAČNÍ ARMÁDA

1: Unteroffizier, Verkehrsregelungsbataillon 754, polní uniforma, Arras, Francie, červenec 1940.

2: Generalmajor, 215.Infanteriedivision, služební uniforma, Chaumont, Francie, září 1940.

3: Obergefreiter, Oberfeldkommandantur 672, strážní uniforma, Brussel, Belgie, září 1940.



klisty vzor 1934. Nese si jednu sadu sumek s náboji pro svou pušku Karabiner 98k, pouzdro na dokumenty vzor 1935 a má kožené rukavice. Na helmě má hranaté ochranné brýle. Divize, zformovaná v protektorátu Böhmen und Mähren, převzala ještě před bitvou o Francii během okupace Dánska dánskou vlajku jako svoje označení pro vozidla.

D2: Desátník (Sanitätsobergefreiter), zdravotnická rota 1/234, polní uniforma, Kristiansand, Norsko, duben 1940. Tento sanitář zdravotnického útvaru, přidělený v Norsku k rotě 163. pěší divize, má na sobě polní čepici vzor 1934 a polní kabát vzor 1935. Na opasku má pouzdro s potřebami pro první pomoc, na zádech plynovou masku a vpředu na levém boku polní láhev s větším (litrovým) objemem pro zdravotníky. Na levém rukávu má pásku s červeným křížem a na pravé manžetě odznak se zdravotnickou kvalifikací. V ruce drží polní obvaz.

D3: Nadporučík (Oberleutnant), 138. pluk horských myslivců, polní uniforma, Narvik, Norsko, květen 1940. Důstojník 3. horské divize v Polsku a Norsku. Přes větrovku vzor 1925



má polní výstroj velitele čety s prvním modelem sumek na zásobníky k samopalu MP38. Proti nařízením si ponechal důstojnický hnědý opasek. Nese ruksak vzor 1931, později nahrazený vhodnějším válečným modelem. Všimněte si státního štítu na helmě, který se během dánského a norského tažení používal i přes rozkaz z 21. března 1940 k jeho odstranění. Na čepici pro horské jednotky má typickou orlici připomínající písmeno „T“ a kokardu.

E: NIZOZEMÍ A BELGIE

E1: Poručík (Leutnant), 254. průzkumný prapor, polní uniforma, Breda, Nizozemí, květen 1940. Tento důstojník cyklistické jednotky má polní výstroj velitele čety odpovídající nařízením: včetně černého opasku pro poddůstojníky a mužstvo, jedné sady sumek na zásobníky pro MP38 a dokladové brašny (*Melderkartentasche*) vzor 1935. Zlatavě žlutá *Waffenfarbe* (barva druhu zbraně) označuje příslušnost k jezdecktu a písmeno „A“ švabachem na polních náramenících označuje *Aufklärung* – průzkum. Jeho prapor se účastnil invaze do Nizozemí v květnu 1940 spolu s 254. pěší divizí.

E2: Desátník (Oberschütze), 49. pěší pluk, polní uniforma, Namur, Belgie, květen 1940. Jako druhý střelec si tento pěšák nese jeden set sumek na náboje pro Karabiner 98k a pro boj na blízko pistolí Luger P08. Dále nese dvě krabice s 300 náboji a plechový protektor M34 na jednu náhradní hlavěň – hlavně LMG34 se obvykle měnily po 250 výstřelech plně automatické střelby. Tento pluk bojoval v Polsku, Belgii a Francii s 28. pěší divizí.

E3: Svobodník (Gefreiter), 30. ženijní prapor, řeka Maasa, Belgie, květen 1940. Člen úderných ženistů, operujících se čluny. Má helmu kamuflovanou blátem a odlehčenou polní výstroj – koženou sumku k samopalu MP28/II *Schmeisser*, pouzdro na plynovou masku, bajonet a polní lopatku. Dále má kvalifikační odznak kormidelníka strojně vyšitý hliníkovou nití (verze zavedená 7. listopadu 1935) a *feldgrau* pásku na nárameníku

Kapitán v plné slavnostní uniformě vzor 1935 pózuje s nevěstou ve svatební den v červenci 1940. Má Železný kříž 1. a 2. třídy, Medaile za dlouhou službu ve wehrmachtu a Útočný odznak. (Sbírka Briana Davise)

(proti nařízením na přední části). Nese si pádlo a násadkové granáty vzor 1924. Jeho prapor bojoval s 30. pěší divizí v Polsku, Belgii a Francii.

F: BITVA O FRANCII (1)

F1: Major, 25. tankový pluk, polní uniforma, Cambrai, Francie, květen 1940.

Velitel praporu v uniformě pro tankové posádky vzor 1935 a důstojnické polní čepici vzor 1938 v barvě *feldgrau*. *Feldgrau* páska na náramenicích ukrývá číslo pluku, ale ne hodnost. Je vyzbrojen pistolí Luger P08 ve tvrdém pouzdře a nese si krátký model polního dalekohledu 10×50. Na hrudi nalevo má Tankový útočný odznak a v první knoflíkové dírce stužku k Železnému kříži 1939 2. třídy. Nese si komunikační výstroj velitele tanku s pryžovými sluchátky. Jeho pluk bojoval v 7. tankové divizi v Belgii a Francii.

F2: Vojín (Panzerschütze), 5. prapor obrněného průzkumu, polní uniforma, Aisne, Francie, květen 1940. Posádky obrněných bojových vozidel často nosily *feldgrau* kabáty, aby si neušpinily černé uniformy, a to přestože černá



barva jejich uniformem byla zvolena právě proto, aby špina nebyla vidět. Tento řidič obrněného vozu má neoblíbený podkládaný baret, pistoli Walther P38 v tvrdém pouzdře a ochranné brýle pro široké použití. Jeho prapor bojoval v Polsku, Lucembursku a Francii s 2. tankovou divizí.

F3: Kapitán (Hauptmann), pěší motorizovaný pluk Großdeutschland, polní uniforma, Stonne, Francie, květen 1940.

Pluk *Großdeutschland*, podléhající v Polsku, Lucembursku a u Dunkirku přímému velení OKH, byl prvním elitním útvarem s vlastním rukávovou páskou a iniciály pluku na náramenicích, které se na uniformě nechávaly i během bitvy. Tento velitel roty si z helmy odstranil státní štít. Prohlíží si zahozenou francouzskou ochrannou helmu pro tankové posádky vzor 1935. Na levé náprsní kapse má bronzový Útočný odznak pěchoty pro motorizovanou pěchotu. Dále má mapník vzor 1935 s modifikovanou přezkou, pistolí Luger P08 v tvrdém pouzdře a standardní dalekohled 6×30.

G: BITVA O FRANCII (2)

G1: Podporučík (Oberschirrmeister), 37. tankový ženijní prapor, polní uniforma, Besançon, Francie, červen 1940.

Od 10. května 1940 používaly ženijní prapory tankových divizí jako *Waffenfarbe* černo-bílé lemování. Nahrazovalo černou barvu, která nebyla na černých uniformách vidět. V roce 1941, kdy byly zavedeny zvláštní uniformy pro posádky obrněných bojových vozidel v barvě *feldgrau*, se začalo opět používat černé lemování. Tento *Oberfeldwebel (Oberschirrmeister)*, kontrolující technickou výstroj své roty, má na uniformě žlutě vyšitý kvalifikační odznak na tmavě modrozelené kruhovém podkladě s lemováním hliníkovým drátem, které označuje jeho poddůstojnický status. Jeho prapor se zformoval 15. dubna 1940 a bojoval ve Francii s 1. tankovou divizí.

G2: Vojín (Schütze), 154. pěší motorizovaný pluk, polní uniforma, De Panne, Belgie, červen 1940.

Četař (Unteroffizier) 17. pěšího pluku ve vycházkové uniformě v Německu, červenec 1940. Na čepici má pamětní odznak svého pluku – Brunšvíckou lebku a zkřížené kosti. Všimněte si střeleckých šňůr, stužky Železného kříže 2. třídy v knoflíkové dírce a předválečných nárameníku s čísly. (Sbírka Briana Davise)

Lucemburk, 18. září 1940. Praporčík (*Wachtmeister*) kavalerie v přehlídkové uniformě bez obvyklého pásku, zato s ocelovou helmou, kterou má místo polní čepice vzor 1938, se snaží spřátelit s místním děvčetem. Na rozdíl od většiny obrázku tohoto typu se zdá, že tato scéna nebyla dopředu připravena. Na uniformě má Železný kříž 1. třídy a podle všeho byl právě nedávno odměněn Železným křížem 2. třídy. Všimněte si dokonale vyleštěných jezdeckých bot. (Josef Charita)

zavedený 18. dubna 1939, byl v roce 1940 ještě stále relativně vzácný, takže pěchota a úderní ženisté museli improvizovat. K přiřevnění stanového dílce vzor 1931 a jídelních potřeb vzor 1931 k nosnému řemeni používali černé kožené řemínky. Tento voják, příslušník 58. pěší divize bojující ve Francii a Belgii, si nese standardní krátkou polní lopatku, bajonet v pochvě na závěsníku (vzadu na levém boku), pouzdro s plynovou maskou vzor 1938 nad chlebníkem a polní láhev vzor 1931.

G3: Četař (*Unteroffizier*), 66. pěší motorizovaný pluk, pracovní uniforma, Amiens, Francie, červen 1940. Příslušník 13. motorizované divize, která právě dorazila do Francie, vykonává pracovní povinnosti v bílé keprové pracovní uniformě vzor 1933. Tato uniforma již byla nahrazena praktičtější rákosově zelenou a poddůstojnické límčové insignie se používalo až do 22. srpna 1942.

H: OKUPAČNÍ ARMÁDA

H1: Četař (*Unteroffizier*), 754. prapor dopravní kontroly, polní uniforma, Arras, Francie, červenec 1940. Ke zformování dopravních (*Verkehrs-Aufsicht*) praporů došlo proto, aby regulovaly rychle plynoucí německý silniční provoz. Jejich muži nosili policejní uniformy, ale počátkem roku 1940 převzali armádní uniformy s oranžovým (druh zbraně) lemováním a charakteristickou rukávovou páskou. Neměli nicméně ani odznak na rukávu, ani rukávový nápis, ani služební štítek, který je s německým polním četnictvem (vojenskou policií) obvykle spojován. Ačkoliv předpis z května 1940 nařizoval límec, nárameníky a kalhoty ve *feldgrau*, až do let 1941 až 42 nebyly běžně používány. Tento poddůstojník má stále nárameníky a límec z tmavě modrozelené výložkové látky vzor 1935 a kalhoty v barvě kamešinová šed. Prapor tohoto poddůstojníka podléhal v okupované Francii přímo velení OKH.



H2: Generálmajor (*Generalmajor*), 215. pěší divize, služební uniforma, Chaumont, Francie, září 1940. Zástupce velitele 215. pěší divize, která v rámci 1. armády okupovala východní Francii. Má oblečenu důstojnickou služební uniformu s důstojnickou lemovanou blůzou vzor 1937. Vyzbrojen je pistolí Walther PPK 7,65 mm Luger v tvrdém pouzdru. Na levé náprsní kapse má Železný kříž 1. třídy, v druhé knoflíkové dírcce stužku k 2. třídě 1914 se sponou a Narvický štít za norské tažení.

H3: Desátník (*Obergefreiter*), 672. oblastní velitelství, strážní uniforma, Brusel, Belgie, září 1940. Tento voják má oblečenu strážní uniformu. Slouží u štábu 672. oblastního velitelství zajišťujícího Brusel. V podstatě se jedná o poněkud formálnější polní uniformu se střeleckou šňůrou a výstrojí omezenou na opasek, sumky, bajonet a pochvu. Jako *Obergefreiter* (desátník) s odslouženou dobou šesti let a minimální nadějí k povýšení na poddůstojníka, má na rukávě neobvyklé hodnostní označení: jeden prýmek a jednu pecku. Až do konce války ho nosili vojáci, kteří nebyli po 25. dubnu 1942 povýšeni na *Stabsgefreitera*.