





Výběr malířské techniky

Existuje úžasná škála malířských technik, z nichž si můžete vybírat. Technik, které dokážou nátěrem probudit zájem, vytvořit hloubku či vyvolat napětí. V kapitole „Jak na obrázky“ si vyberte mezi odvážnými designy, jako jsou fresky či vzory, případně si zvolte borduru pro doplnění vzhledu. Kapitola „Strukturovací techniky“ vám nabídne nápady, jak vašemu nátěru dodat rytmus a dynamiku pomocí technik jako tupování látkou či houbou. A konečně v kapitole „Imitační techniky“ najdete katalog efektů, jež dokážou napodobit vzhled různých materiálů, jako např. látek, kovu, dřeva či kamene.



Jak na obrázky

Přidáním vzorů, bordur nebo výjevů na natřenou stěnu vytvoříte vysoce individuální vzhled. Inspiraci pro tyto techniky můžete najít v dobové výzdobě, od nástěnných maleb starověkého Řecka až po fresky renesanční Florencie.

Na protější straně: Odstíny šedé a fialové vytváří vzorované geometrické pozadí, které dodává této příjemné ložnici na zajímavosti. Díky jemným odstínům nehrozí, že by byl šachovnicový vzor přehnaně výrazný, a bíle natřená podlaha vytváří dojem prostoru.

Někdy se vám může zdát, že jednotvárný nátěr může být příliš uniformní nebo mdlý. Přidáním vzoru či obrazů zvýšíte zajímavost. Jednou z možností je samozřejmě použití tapet, zvolíte-li však malovaný obraz, dodáte pokoji nefalšovaně jedinečný vzhled – pokud ovšem nemáte peněz na rozhazování a nepořídíte si tapety na míru. Použití nátěru vám dává větší možnost kontroly a flexibility a také může být levnější než tapetování, pokud se do výzdoby pustíte sami. Pokud chcete malovat sami, vyzkoušejte to nejprve na kusu lepenky nebo na malém kousku stěny. Nejste-li sebevědomý umělec, který dokáže bezpečně malovat od ruky, zkuste experimentovat s fotokopii, promítanými obrázky či šablonami. Vzory mohou znamenat vizuální i strukturální povzbuzení. Vaše výzdoba může být jemná, s nezřetelnými proužky nebo liliemi, nebo

plná života, s šachovnicovým vzorem nebo geometrickými obrazci.

Berte v úvahu velikost pokoje a efekt, jakého chcete dosáhnout. Například svislé pruhy pokoj opticky zvyšují, zatímco velké vzory prostor uzavírají. Vzorované bordury lze využít k definování prostor pokoje.

Existuje dlouhá tradice ve zdobení stěn a podlah obrazů, od pradávných výjevů z lovu na stěnách jeskyní až po propracované fresky v Evropě 15. století. Pokud chcete svému pokoji dodat dobový charakter, správně vybraná freska vás přenesení v čase o několik století zpět.

Případně můžete zkusit hravý vzhled namalováním benátských barokních andělíčků na stěny vaší jídelny. Jde-li vám o skutečné vzrušení, odpověď zní „iluzivní malba“. Tato technika vytvoří na stěně mimořádný dojem trojrozměrného prostoru, čímž dodá hloubku a váš domov ozvláštní.

Dětské pokoje

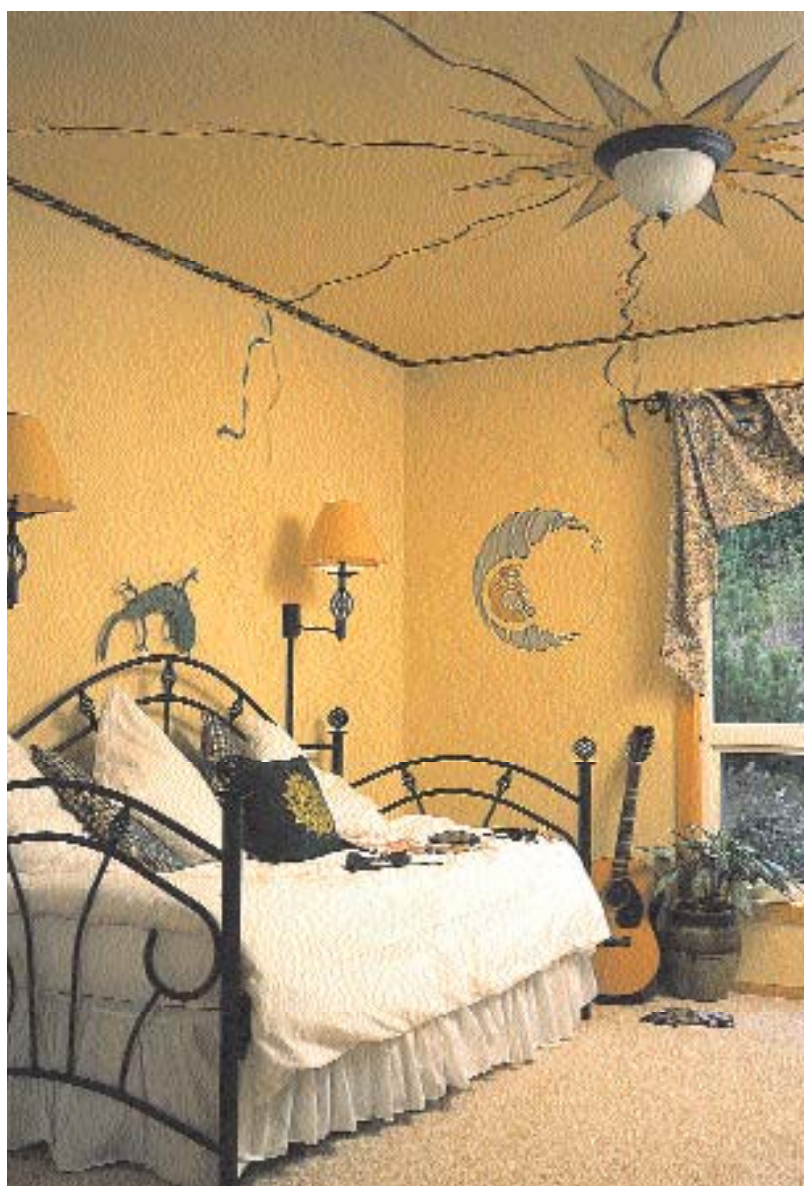
Dětské pokoje jsou báječné místo pro obrázky. Zapojte děti, jak nejvíc můžete. Určitě se o svůj pokoj budou starat mnohem víc, když budou vědět, kolik práce dalo vytvořit schéma. Děti si rády hrají s nápady, a tak by mělo být jednoduché shodnout se na barevném schématu a na tématu. Ošemetné může být, když se pokusíte téma zvětšit. Pokud si na práci najmete odborníka, sdělte jim své téma, například cirkus nebo zoo, a požádejte je o vytvoření návrhů a variací. Pokud se dáte do práce sami, vyberte si techniku, kterou ovládáte – jako třeba šablonování nebo razítkování – a schéma vybudujte kolem ní. Nebojte se, ani když nejste žádní malíři: hlavní je být veselý a hravý. Například můžete použít opakující se vzor otisků dětských dlaní, při jejichž vytváření si užijete spoustu legrace. Tady máte příležitost trochu se odvázat. A až děti začne jejich pokoj unavovat, měly by už být tak velké, aby si ho změnilly samy!



Tři motivy natištěné v různých odstínech zelené dodávají dětskému pokojíčku radostnou a uvolněnou atmosféru.



Tyto ručně malované stuhy barev tryskajících z tuhy vytvářejí duhový efekt a jejich propletení celé kouzlo ještě umocňuje.



V tomto pokoji pro teenagera je pod stylizovaným sluncem a hvězdou natištěný měsíc. Křivky ozdobných stužek zjemňují tvrdé linie.



Ručně kreslené květiny na stěně korespondují s vzorkem přehozu a čela postele.



Pokud byste chtěli stěnu ozdobit nějakým obrázkem, jako je například tato husa, zkuste ho obkreslit podle vzoru.



Mráčky natištěné houbou na strop, doplněné o pruhované skříňky a světle růžové stěny, vytvářejí zábavný a hravý pokojíček pro batole.



Výhodou malby přes šablonu je to, že můžete při práci změnit její směr, jak ukazuje tato roztomilá ložnice.

Bordury

Bordury přesouvají vizuální pozornost a mění vnímání proporcí místnosti. To může být užitečné, chcete-li například, aby se strop zdál nižší. Bordury také pomáhají definovat prostor a osvěžit zájem. Do Ameriky přišla tato technika z Evropy v 18. století, když se bordury začaly objevovat v koloniálních obývacích pokojích. V té době zůstávaly bordury klasicky jednoduché. Jejich styl by měl vždy ladit se stylem místnosti. Například ručně malované bordury se dobře hodí k interiéřům s indickým nebo mexickým tématem. Bordury mohou být umístěny ve výši nástěnné či obrazové lišty a nejlépe fungují, pokud lemují celou místnost a sjednocují vzhled. Imitace dřeva či kamene na borduře je další možností, jak dodat pokoji novou strukturu. Bordury jsou také výborný prostředek pro použití barevného akcentu na všech stranách pokoje. Složitější vzory lze malovat pomocí šablony, případně obkreslit z tapety, dárkového balicího papíru či knih o umění.



Šedozeleňá lišta v tomto pokoji ladí s tmavým nábytkem a tvoří užitečnou bariéru mezi žlutou na stěnách a zelenou na stropě, které by se v místě přechodu floukly.



Tato pruhovaná oranžovo-šedá bordura spojuje oranžové stěny se světle šedým nábytkem, což pomáhá sjednotit vzhled pokoje. Geometrický vzor také koresponduje s tvary obrazu.



Natištěná lilie jasně vymezuje roh místnosti, zatímco okraje podlahy lemují lístečkový motiv.



Tato květinová bordura ve florentinském stylu v barvách terakoty a zelené vytváří dobový vzhled.



Tato roztomilá modrozlatá bordura opticky snižuje vysoký strop.



Bordury mohou obsahovat obrázky i slova. Zde bordura zdůrazňuje důležitost vinotéky.

Fresky

Umělci malují obrazy na zdi už několik tisíciletí. Technika známá jako freska se vyvinula ve středověké Itálii a v období renesance byla dovedena k dokonalosti. Fresky jsou doslova malby na stěny či stropy, nanášené na omítku, která byla stále ještě čerstvá (fresco znamená v italštině „čerstvý“). Avšak v dnešní době lze malbu provádět i na omítku suchou. Tato technika dokáže změnit pokoj a doslova ho posunout do jiné dimenze. Oblíbené fresky se drží dobových námětů, například pestrých rokokových scenerií nebo pop-artových nástěnných maleb ze 60. let. Nejste-li malíři plní sebedůvěry, možná vám freska bude připadat příliš složitá, než abyste ji zkoušeli namalovat sami. Můžete experimentovat s kopírováním fotokopii nebo obtahováním promítaných obrázků. Případně si na to můžete najmout odborníka, pokud má portfolio scenerií ve vašem stylu a vejde se vám do rozpočtu.



Oblaka namalovaná na stropě jsou novoklasicistický prvek, který navozuje dojem světla a prostoru.



Kouzelně nekonečná stezka vytváří u tohoto schodiště iluzi prostoru navíc.



Freska s karikaturami šéfkuchařů a číšníků ve stylu kreslených filmů funguje v této kuchyni jako výborný námět k hovoru.



Vzdušná novoklasicistická vyhlídka, doplněná o sloupy a chrám, opticky rozšiřuje tuto maličkou kuchyni a jídelní kout.



Pastorální scéna nad krbem tento pokoj rozjasňuje. Odstíny krémové a zelené použité na obrázku korespondují s odstíny na koberci a nábytku. Ať si vyberete techniku jakoukoli, barvy by vždy měly být součástí vašeho celkového plánu výzdoby.

To, co by mohlo být nevlídným místem bez oken, se promění v „zelenající se zahradu“ pomocí fresky ve florentinském stylu s přírodními odstíny terakoty a zelené.

Vzory

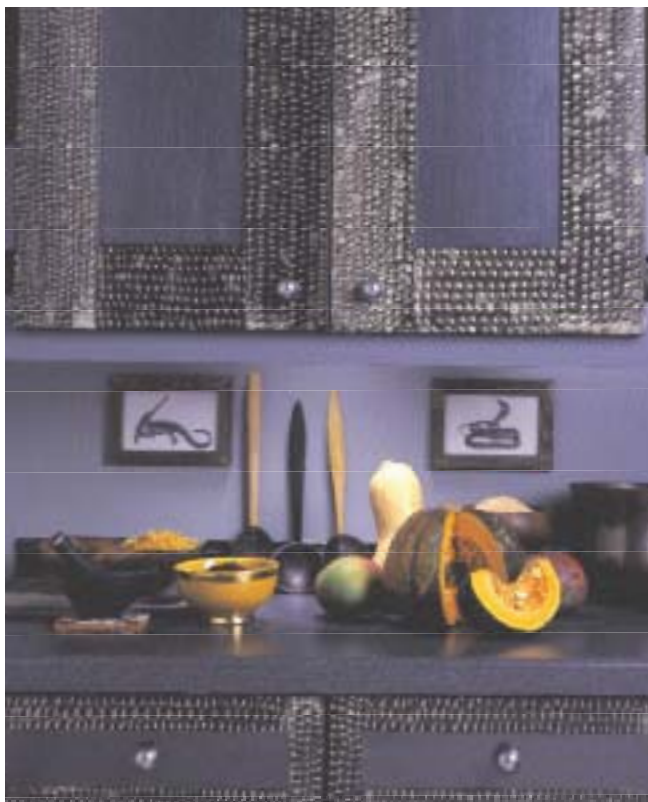
Vzory dodávají dekorativnímu schématu eleganci a individualitu. Jsou ideálním prostředkem pro použití barevných akcentů a dobrým způsobem, jak rozříšit bloky hladké barvy. Začněte výběrem barev pro váš vzor, vycházejte při tom z hlavního barevného schématu. Vzory, například jednoduché opakující se motivy v řeckých vilách, se používaly ke zvýšení zajímavosti stěn a podlah už od starověku. Ve dvacátém století se smělé geometrické vzory staly poznávacím znamením stylu art deco. Váš výběr vzoru by měl zčásti vycházet z proporcí místnosti. Velké tvary se hodí do velkých pokojů, malé však přehnaně ovládnou. Naopak drobný šachovnicový vzor nebo tečky se ve velkém pokoji ztratí. Pokud si zvolíte dva styly, měňte jejich velikost. Například dejte velkou mřížku za menší květinový motiv, ale stále dodržujte jednotu a používejte na obojí podobné barvy. Zkuste použít svislé pruhy, aby se pokoj zdál vyšší, a hustý vzorek, aby prostor vzbuzoval dojem větší intimity.



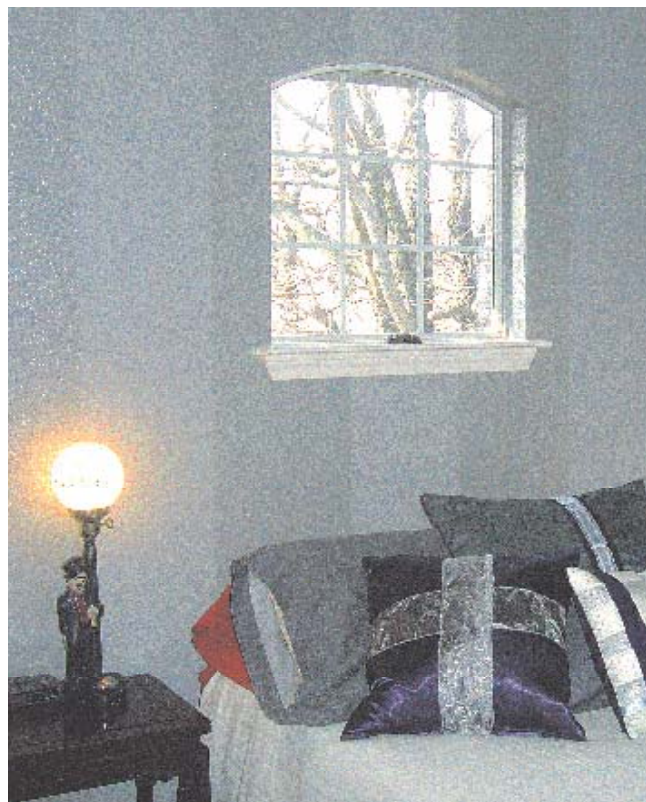
Styl vzorování na stěnách i podlaze je inspirován vystřihovánkami od Matisse.



Opakování vzorku vám umožní pohrát si s barevnými variacemi a pozadím, přičemž vzhled zůstane jednotný.



Malba pomocí teček je jednoduchá technika, která dodá jednolité barvě strukturu.



Tyto jemné široké pruhy neutrální šedé působí čistým, rafinovaným dojmem.



Ručně malované jednoduché vzory dodávají prosté venkovské kouzlo. Můžete přidat umělecké ozdůbky, jako je tato květina.



Vertikální a horizontální čáry namalované od ruky tvoří kostičkovaný vzor, který koresponduje se závěsem.



Mřížka na této kuchyňské podlaze je namalovaná béžovou barvou, aby připomínala dlaždice, linie jsou změkčeny opakujícím se vzorkem. Nátěr je přelakovaný.



Tuto pozoruhodnou toaletu zdobí abstraktní tvary v limitované paletě barev.



Tečkované zlaté čáry vytvářejí moderní panelový efekt, který je zajímavým pozadím pro rámy.



Tento smělý moderní vzhled vznikl pomocí kombinace jemně proužkovaných stěn s pestrobarevným příborníkem.



Použitím omezené palety neutrálních barev zde vznikl uhlazený elegantní vzhled. Horní část stěn je natřena jemně kontrastujícími odstíny krémové a tříslově hnědé, což koresponduje s barvami a vzorem dřevěné podlahy. Nepatrně hlubší odstín pod pažením zabraňuje tomu, aby byl vzor pro oči příliš matoucí. Bílá je pro tento klasický styl dokonalým akcentem.

Malba vám lépe než tapetování umožní najít perfektní kombinace barev, které už jsou v místnosti přítomné. Zde široké horizontální pruhy malou koupelnu opticky rozšiřují a kopírují barvy obložení a obrázku na stěně. Vzorovaný obrázek ladí s barvami i motivem dlaždic a společně vytvářejí jednoduché nápadité schéma.



Razítka a šablony

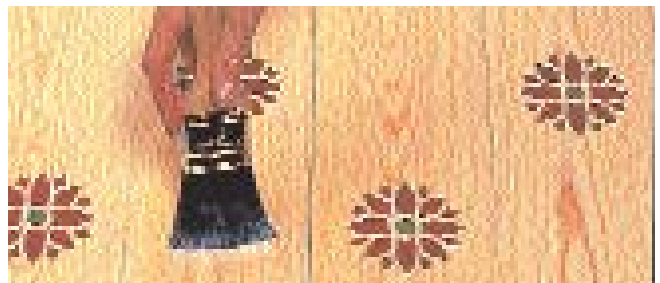
Šablonování a razítkování jsou fantastické techniky pro opakované vzorky a je to levný a jednoduchý způsob, jak pokoje dodat individualitu. Šablony se používaly už v Číně od roku 3000 př. K., kdy se aplikovaly na hedvábí a papír. Tato technika se také často využívala na interiéry v období regentství a byla velmi populární ve viktoriánské výzdobě. Šablonování hojně používal například i hlavní návrhář hnutí Arts and Crafts William Morris. Tato metoda je jednoduchá: nátěr se nanáší skrze vystřížený tvar v lepence či fólii, čímž vzniká dojem ruční malby. Šablonování umožňuje opakované použití stejných tvarů v pravidelných intervalech nebo ve skupinkách. Šablony se také dají otáčet jako prvek překvapení. Pro rohy a křivky použijte k nanesení vzoru acetátový nátěr, listy však mohou klouzat. Můžete si vyrobit vlastní šablonu, nebo koupit už vyříznutou. Gumová razítka se používají podobným způsobem a dají se zakoupit v řadě obchodů s výtvarnými potřebami.



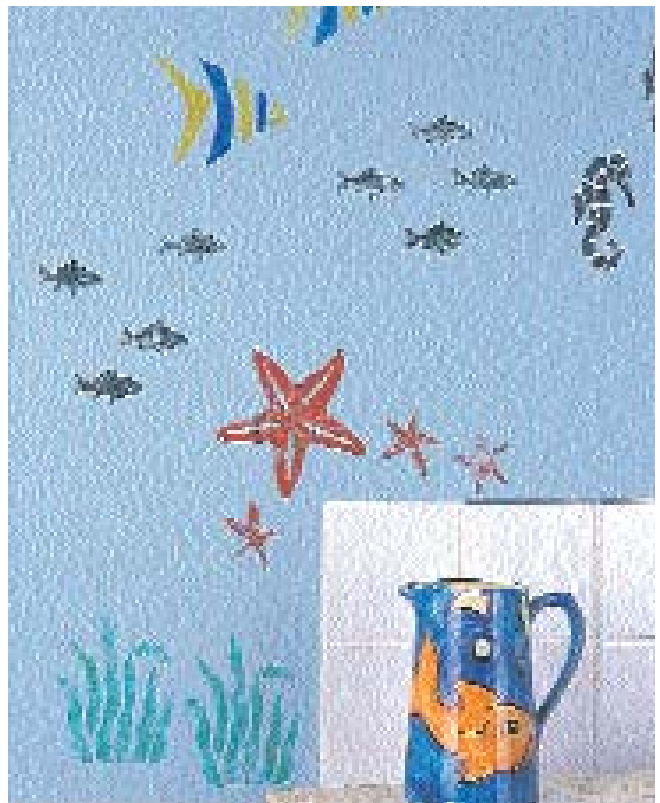
Na šedíkové stěny této dámské ložnice jsou pomocí šablony namalována jemná bílá pířka.



Toto šikovné využití šablony vyvolává dojem, že jde o běhoun na schodech. Malba musí být dobře chráněna lakem.



Podlaha je skvělé místo, kde lze využít šablon, jako v případě tohoto květinového designu. Po zaschnutí barvy vzor přelakujte.



Podomácku vyrobená razítka lze využít třeba v koupelně k vytvoření podvodního tématu.



Jednoduchý květinový vzor natištěný na tuto skříňku v barvě bordó vytváří středověký vzhled.



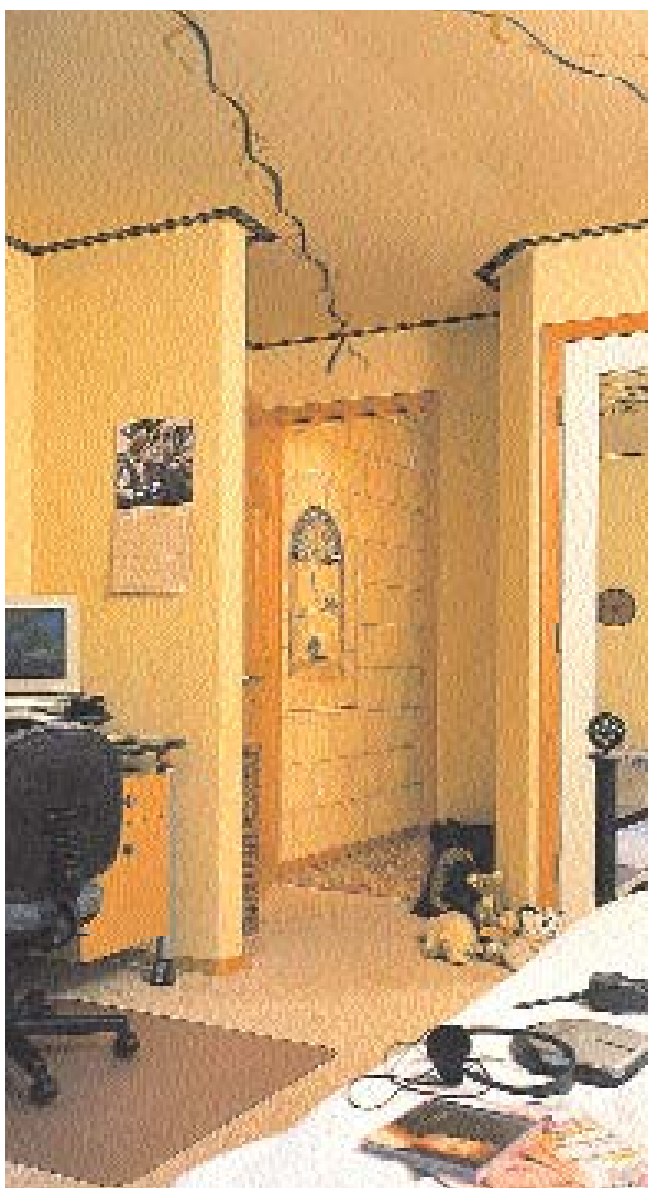
Razítkování je ideální způsob, jak reprodukovat složitější tvary, jako například tuto řadu stoupajících houslových klíčů.



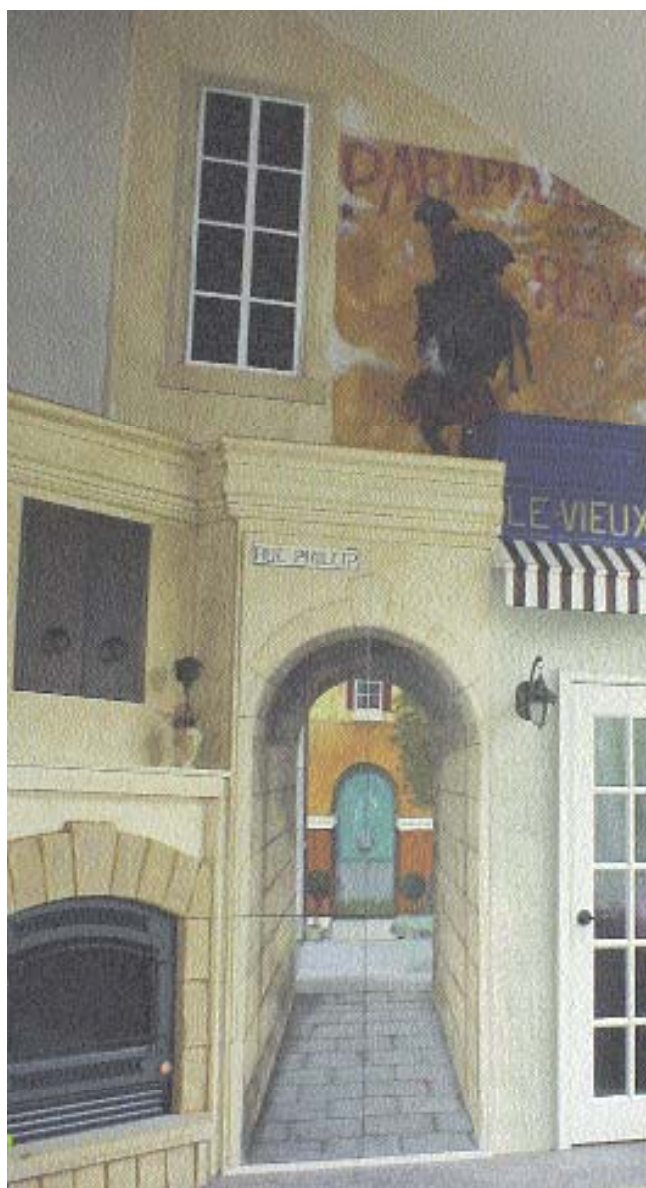
Šablony vám dovolí použít více než jednu barvu a obrázky skutečně vypadají jako malované rukou.

Iluzivní malba

Iluzivní malba neboli „trompe l'oeil“ je malířská technika, která vám umožní vytvořit iluzi trojrozměrného prostoru, například vyhlídky z okna. Starověcí Římané používali tuto metodu k vytvoření dojmu světla a prostoru v temných interiérech a je to součástí výzdoby v klasickém stylu. Ve velkých domech Evropy 18. století bylo v módě vytvářet na stěnách interiéru falešné oblouky a mříže. Iluzivní malba se používala také k vyvolání dojmu architektonických prvků, jako jsou sloupce či vlysy. Dramatický účinek iluzivní malby může dobře působit jak v malých, tak ve velkých prostorách – ozvláštní velkou vstupní chodbu a odstraní pocit stísněnosti na malé toaletě. Tato technika vyžaduje dobré malířské schopnosti, protože je třeba jemně manipulovat se světlem a stíny. Jednou z možností však je promítání obrázku na stěnu a jeho obtažení, místo toho, abyste spoléhali jen na vlastní smysl pro tvary a proporce.



Úzká chodba vedoucí z tohoto pokoje dostala nátěr imitující kamennou zeď s obloukovým výklenkem vzbuzujícím dojem prostoru.



Tato scéna z pařížské ulice promění nevýraznou zeď v dramatickou kulisu.



Nádherně vytvarované kameninové vázy a stylové mramorové umyvadlo v této koupelně dokonale doplňuje falešný okenní rám a mramorované stěny. Iluzivní malba se zvláště hodí k výzdobě v klasickém stylu.



Imitace popraskaných kamenných bloků a sloupu dodává tomuto obývacímu pokoji starožitný vzhled.