



návrh

Textil v bytě by měl doplňovat interiér a dotvářet celkovou harmonii prostředí. Je dobré vycházet z toho, co již v bytě je. Záclony, koberce, závěsy, ale třeba i obrazy, nábytek, barva stěn – to všechno by mělo tvořit jednotný celek, který se vzájemně doplňuje. O patchworkovém doplňku to platí dvojnásob. Již samotné poskládání různých látek, často velmi výrazně barevných a vzorovaných, do správné barevné kombinace je umění a hlavně jedna z nejdůležitějších věcí. Nejlepší je nakreslit si deku, přehoz nebo ubrus, které chcete umístit do svého interiéru, předem. A jak si návrh připravit? Existuje několik velmi jednoduchých způsobů, které zde uvedeme tak, abyste je zvládli krok za krokem – od hledání nápadu přes zhotovení nákresu, technický postup a vypracování až po výsledné patchworkové dílo.

STŘÍHÁNÍ A LEPENÍ BAREVNÝCH PAPÍRŮ



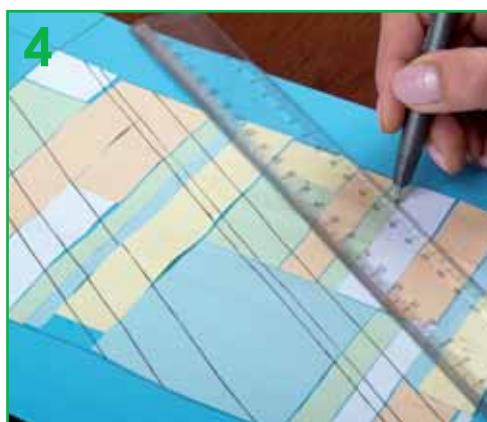
▲ Tento způsob navrhování je velmi jednoduchý, jde vlastně o hraní se skládáním pruhů. Vhodné je začít pracovat s papíry v určitém měřítku k výslednému dílu, například 1 : 10. Díky tomu rovnou získáte jednu desetinu budoucího díla.



▲ Na podkladový papír nakreslete základní tvar projektu, rovněž v měřítku k výslednému dílu. Při kreslení počítejte i s bordurou.



▲ Z barevných papírů nastříhejte proužky, skládejte je a lepte na základní tvar. Nepovedené můžete sloupnout či přelepit, zkoušet je umístit znovu a znovu, dokud nebudete s výsledkem spokojeni.



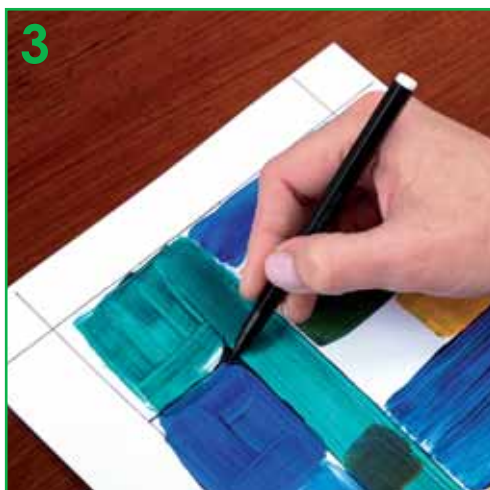
▲ Nakonec dokreslete quiltování, zvolte dílky, které budou vzorované, a návrh je hotov.

BARVY A ŠTĚTEC



▲ Návrh si můžete připravit pro pokrývku s jednoduchými geometrickými vzory, či naopak se vzorem složitým a nepravidelným. Je dobré vyzkoušet několik nákrešů v různé barevnosti, s různým dělením ploch atp. – v několika variantách a kombinacích, ať je z čeho vybírat.

◀ Vhodné jsou vodové nebo ještě lépe temperové barvy a plochý silnější štětec. Temperové barvy jsou lepší, protože jsou krycí, a případnou špatně nanesenou barvu lze tedy překrýt novou vrstvou.



◀ ▲ Nyní je návrh třeba dotáhnout do konce, případně i přesně rozměřit a dokreslit. Vhodné je nakreslit si v této fázi fixem i linky švů a quiltování.



▲ Nepřesnosti mohou být i ku prospěchu díla, není-li tomu tak, můžete je stále ještě opravit. Vyznačte si také umístění vzorovaných a jednobarevných látek. Nyní je návrh hotov.

KOMBINACE MALBY A STŘÍHÁNÍ



▲ Malbu popsanou v předchozí části lze ještě stříhat, jednotlivé díly otáčet a posunovat. Stejným způsobem, jako si s nimi budete hrát při navrhování, je budete poté také šít.



▲ Pro tento způsob navrhování jsou v první fázi malby lepší jednoduché tvary, například různé široké pruhy.



◀ Podle sítě na průhledném papíru určíte výslednou velikost díla i každé z částí tak, že každý obdélník sítě vynásobíte stejným číslem. Velikosti a úhly lze na nákres přenést propíchnutím špendlíkem.



▲ Odstříhnete okraje a pravítkem rozdělíte celou plochu na jednotlivé pruhy. Lépe vypadá, když nejsou všechny stejně široké.



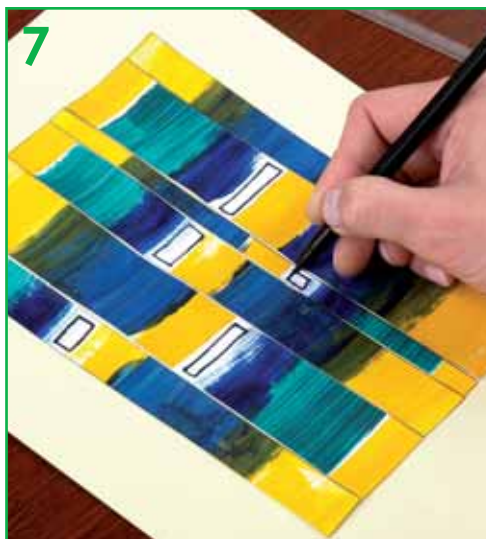
▲ Rozstříhejte malbu na různě široké pruhy.



◀ Pruhy otáčejte a přesunujte, pak je přilepte na podkladový papír, který je větší o borduru.



Dokončete návrh tak, že dokreslíte quiltování, vzory na látce, upřesnění tvarů atd. ▼



POČÍTAČOVÁ GRAFIKA

Pokud vás baví práce na počítači a máte nějaký kreslicí program, můžete vytvářet své návrhy v něm.

- 1** Začněte volbou velikosti v milimetrech. Budou představovat centimetry a každý rozměr pak jen pro získání skutečné velikosti vynásobíte deseti.
- 2** Zvolte mřížku, která bude určovat rovné linky, geometrické tvary a nakonec vám pomůže i při přenášení do faktické velikosti.
- 3** Zvolte barevnost. Pokud se některý tvar, linie, barevnost či vzor nebude nakonec k celku hodit, můžete jej dodatečně změnit.
- 4** Vytisknutý návrh můžete využít při výběru látek. Podle toho, jaké tkaniny seženete, lze ještě počítačový návrh upřesnit, aby vaše představa budoucího díla byla před započítím šití dokonalá.
- 5** Počítačový program umožňuje přesouvání, dělení a otáčení dílů kresby, kreslení linek a čar, malování vzorů a také využití vzorů již hotových – my jsme například použili motýlky v místech, kde by nakreslení skutečného vzoru bylo příliš složité. A navíc je na rozdíl od „papírového“ návrhu možné vše dokončit či upravit i po delší době.

Níže si můžete prohlédnout několik ukázek jednoduchých postupů navrhování na počítači. My jsme pracovali v programu Corel Photopaint, ale existuje mnoho dalších vhodných programů.

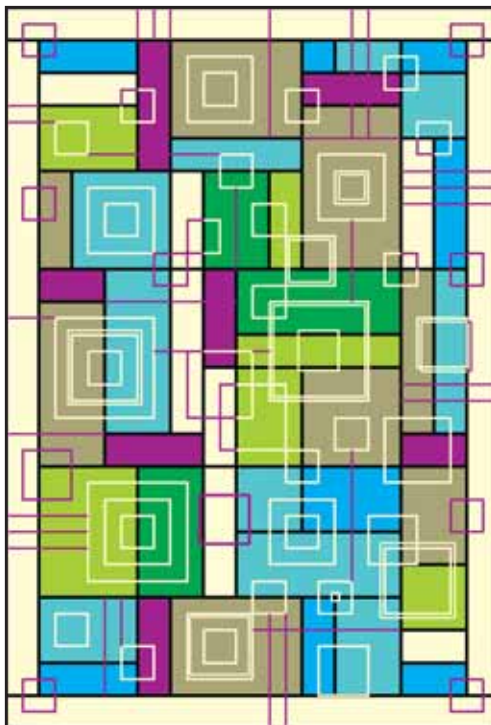
NÁVRHY SKLÁDANÉ

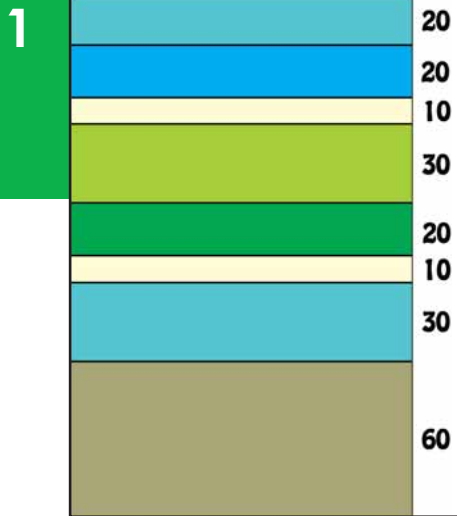
V tomto typu návrhů využijete vlastnosti programu, která umožňuje dělení, přenášení a otáčení barevných ploch. Stejně pak budete pracovat při realizaci vašeho díla.

Modrá a zelená deka 150 × 220 cm

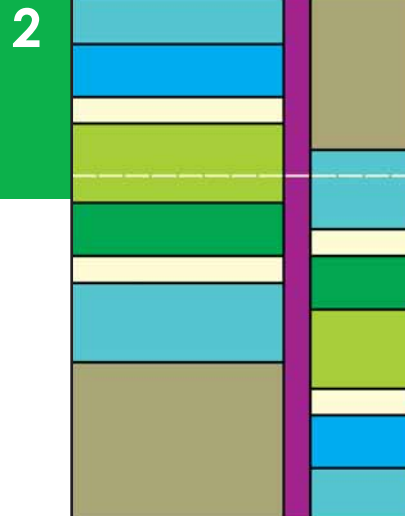
Na obrázku vidíte hotový návrh deky. Návod na jeho tvorbu naleznete na následujících stranách. Kresba, která vznikne, je zde ještě doplněna bordurou širokou 10 mm a návrhem quiltování (bílé a fialové linky).

Postup při navrhování na počítači je vlastně stejný jako postup při samotném šití. Deku tedy podle následujícího popisu můžete také ušít. Při práci je nutné držet se kreseb a návodu, nejdříve si vše pečlivě rozměříte a pak už můžete látky jen stříhat, sešít, opět stříhat, otáčet, posunovat a zase sešít. Proto není třeba si kreslit mřížku, chcete-li však, můžete si ji podle uvedených čísel vytvořit na průhledném papíru a přiložit na návrh.



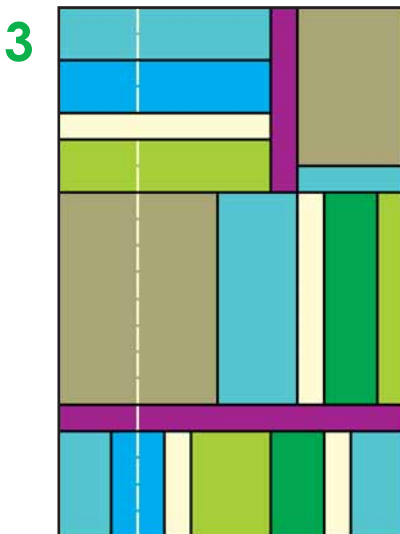


▲ Zvolte velikost deky (nákres bude v milimetrech, šít budete v centimetrech) a po celé délce vykreslete barevné pruhy. V tomto případě jsou pruhy v pořadí zdola nahoru široké takto: 60 mm světle hnědý, 30 mm světle modrý, 10 mm žlutý, 20 mm tmavě zelený, 30 mm světle zelený, 10 mm žlutý, 20 mm tmavě modrý a 20 mm světle modrý. Délka všech pruhů je 130 mm.

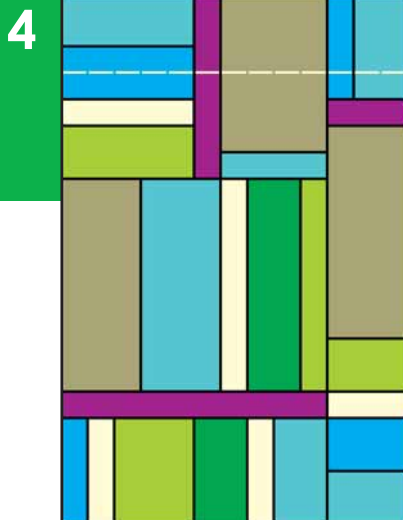


▲ Do místa zlatého řezu, to znamená zhruba do 2/3 obrazce, v tomto případě 40 mm od pravého okraje, přidejte jeden svislý pruh fialové. Otočte o 180° užší pruh, který oddělením vznikl.

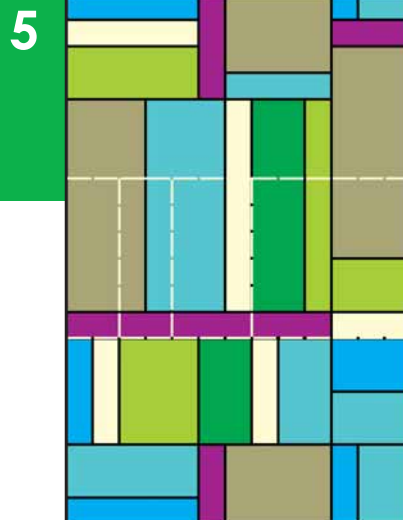
Až deku budete šít, rozstříhnete původní plochu podélně 40 cm od pravého okraje, vsijete 10 cm fialové látky a užší pruh přišijete obráceně. Přerušovaná čára označuje další krok, zde poté plochu rozstříhnete.



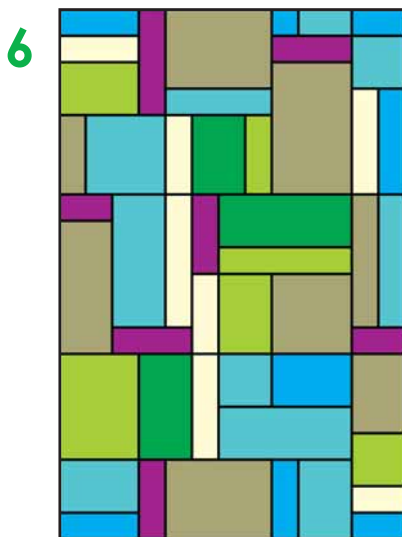
◀ Oddělte spodní čtverec o rozměrech 130 × 130 mm – místo stříhu označuje přerušovaná čára na obrázku u bodu 2. Otočte čtverec o 90° doprava. Přerušovaná čára naznačuje dělení popsané v bodě 4.



▲ Oddělte levý svislý pruh (viz obr. u bodu 3), otočte jej o 180° a přesuňte na pravou stranu nákresu. Přerušovaná čára označuje následující dělení.



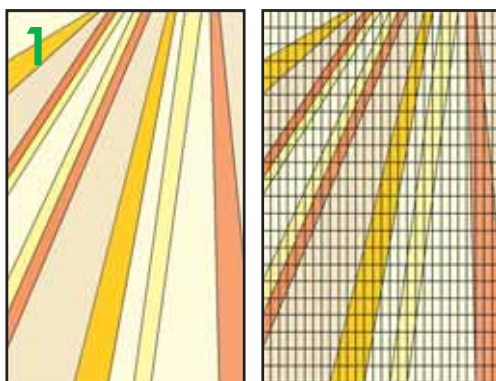
▲ Oddělte horní vodorovnou část o šířce 30 mm dle přerušované čáry v bodě 4. Přesuňte ji dolů pod nákres. Přerušovaná čára označuje následující dělení.



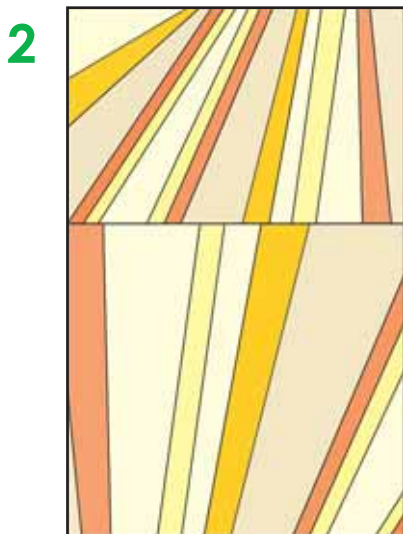
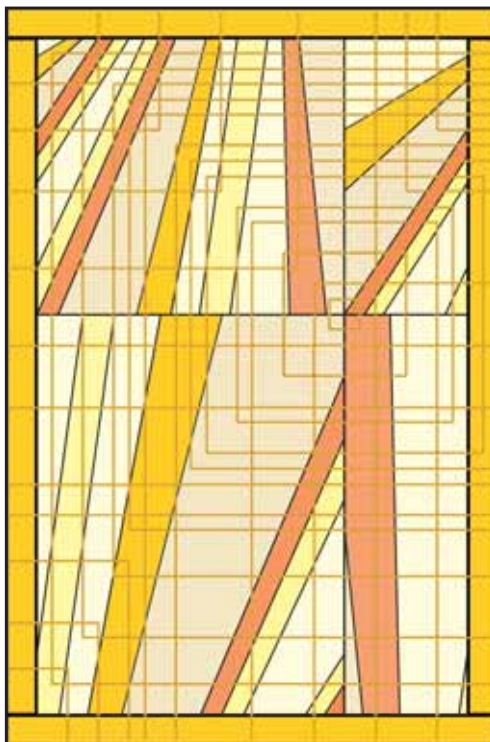
◀ Rozdělte celou plochu vodorovně na tři díly podle přerušované čáry v předchozím nákresu. Budou široké 70, 60 a 70 mm. Horní ani dolní díl polohu nezmění. Prostřední díl také ponecháte na svém místě, nejprve jej však rozdělíte na čtyři dílky o šířce 20, 20, 30 a 60 mm (viz předchozí obrázek) a pak opět sešijete. Levý, 20mm díl otočíte o 180°. Druhý, 20mm díl neotáčíte, ale přesunete jej nakonec řady. Třetí, 30mm díl rovněž neotáčíte, nyní je umístěn vedle prvního dílu. Čtvrtý, 60mm díl otočíte o 90° doprava a bude ležet mezi původním třetím a čtvrtým dílem. V kombinacích a stříhání byste mohli pokračovat stále dál, my už však jen přidáme borduru a quiltování, jak vidíte na úvodním obrázku, a návrh je hotov. Nezapomeňte na přidavek na švy (0,75 cm) při šití. Výslednou deku lze také o švy zmenšit.

Paprsky 140 × 220 cm

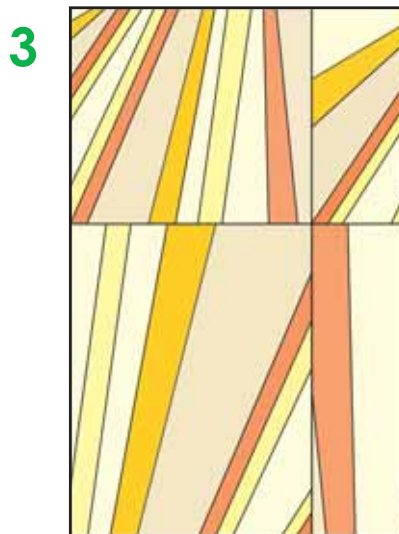
Na vytvoření tohoto návrhu vám budou stačit tři jednoduché kroky. Quiltování je složeno z rovných čar a je nakresleno žlutou linkou.



▲ Počáteční náčrt (při zpracovávání takto nastříhejte a sešijte látky) se skládá z nestejných paprsků. Pro jednodušší počítání je přes náčrt síť. Každý obdélník má ve skutečné velikosti 5 × 10 cm.



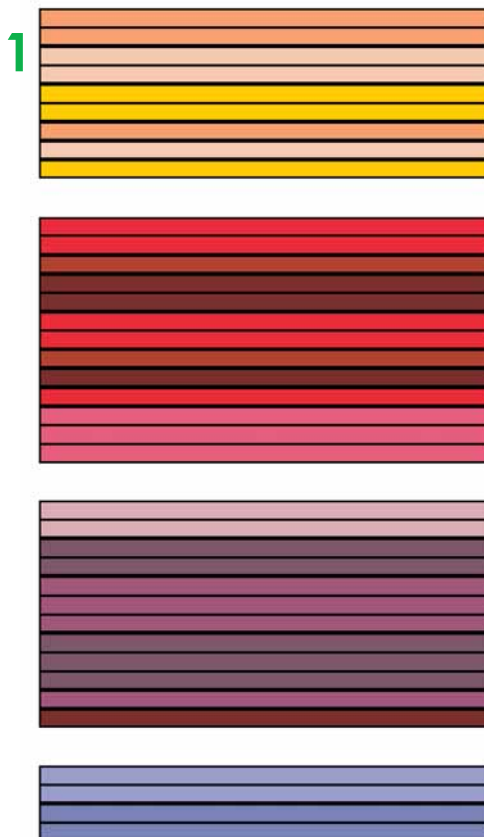
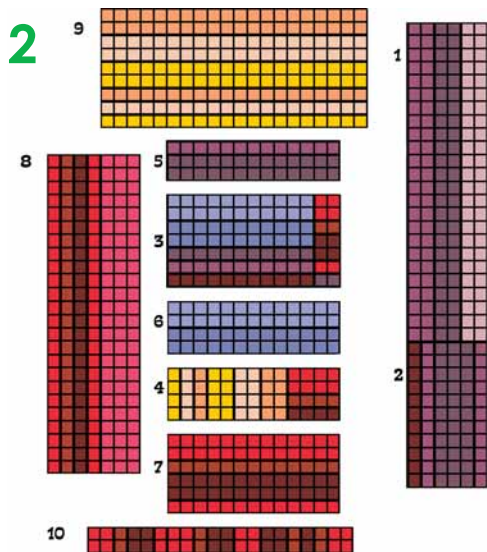
▲ Nyní oddělte dolní část o šířce 130 mm a otočte ji o 180°. Při šití jednoduše odstrihnete 130 cm část a přišijete ji spodní hranou k ušříženému středu budoucí deky.



▲ Po celé délce levé strany oddělte 40mm svislý pruh (8 dílků na mřížce, které budou ve skutečnosti široké 5 cm). Oddělený pruh přesuňte na pravou stranu návrhu.

Pruhy 120 × 190 cm

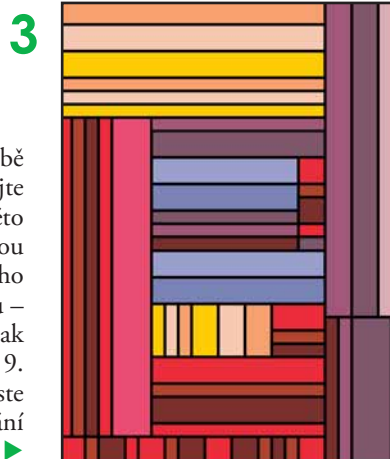
Tato deka se bude lépe šít než kreslit, a tak v následujícím popisu mluvíme více právě o šití. Postup je však stejný. Vzor se skládá z různých zbytků látek. Pokud budou v šíři 140 cm, můžete deku ušít z celé šířky látky, bude pak jen o trochu širší, než uvádíme.



▲ První skupina sešitých pruhů bude jen z fialových tónů, druhá z červených, třetí z modrých a čtvrtá z oranžových. Pruhy jsou široké 5, 10 nebo 15 cm. Linky umístěné v nákrese oddělují ve skutečnosti pruhy po 5 cm. Šířka všech sešitých látek je 130 cm, po sešití se „ztratí“ přibližně 10 cm ve švech. Aby se vám lépe počítala velikost dílů, je na nákrese mřížka, jejíž každý čtverec představuje ve skutečnosti 5 × 5 cm.

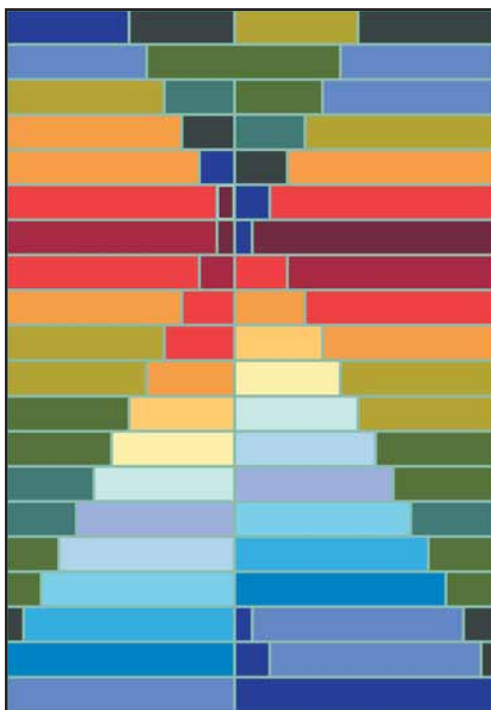
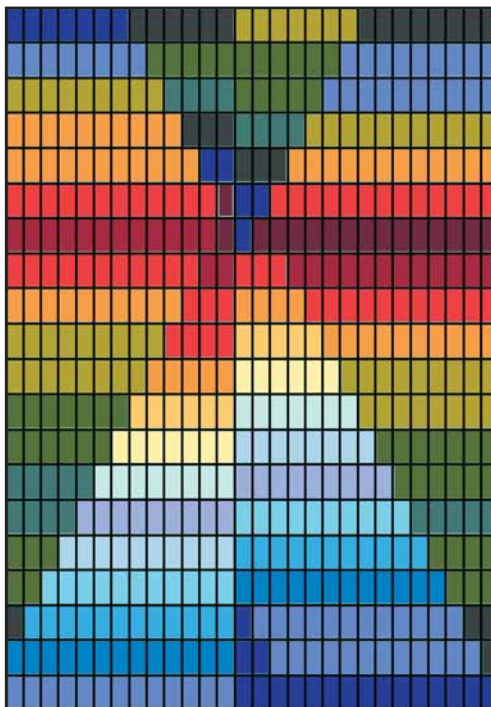
Tyto skupiny sešitých látek budete dále různě sešívát. Na kresbě je očíslovan postup sešívání. Z fialových pruhů nejprve sešijte boční pravý díl, látku rozstříhnete napůl (30 × 120 cm) a k této části přišijte ještě 30 × 60 cm ze zbytku fialového dílu. Zbylou část fialové skupiny použijete ještě na menší dílky do středního dílu. Začněte oddělením oranžového a červeného pruhu – zatím je nepřišívejte. U středové části nejprve sešijte 3. a pak 4. díl, k nim přišijte díly 5, 6 a 7. Přidejte díl 8 a poté 9.

Ke vzniklé ploše přidejte 10. díl a až nakonec první, který jste sešivali – tedy 1. s 2. Deka je nakreslená bez bordury, quiltování mohou tvořit jen protažené linky švů. ►



NÁVRHY KRESLENÉ DO MŘÍŽKY

Návrh ve zvolené velikosti rozdělte mřížkou na čtverečky nebo obdélníky a ty postupně vybarvujte. Můžete si vytvořit i složitější vzor, například každý dílek navíc rozdělit diagonálně. Kombinace trojúhelníků a dalších jednoduchých geometrických tvarů vytváří velmi hezké vzory. Podle mřížky se návrh dá spočítat pro ušití i přenést na papír ve skutečné velikosti, díky čemuž si vytvoříte stříhy pro jednotlivé díly. Velikost obdélníků uvádíme v mřížce. Jejich zmenšením nebo zvětšením při přenášení do skutečné velikosti změníte stejným způsobem rozměr celého díla. Například u deky ve velikosti 140 × 200 cm se mřížka skládá z obdélníků o velikosti 5 × 8 cm, na výšku jich je 25 a na šířku 28. Budete-li chtít deku zmenšit, změníte velikost dílků na 4,5 × 7 cm. Jejich počet zůstane stejný, ale velikost celé deky bude 126 × 186 cm a zbudě 7 cm, například na borduru.



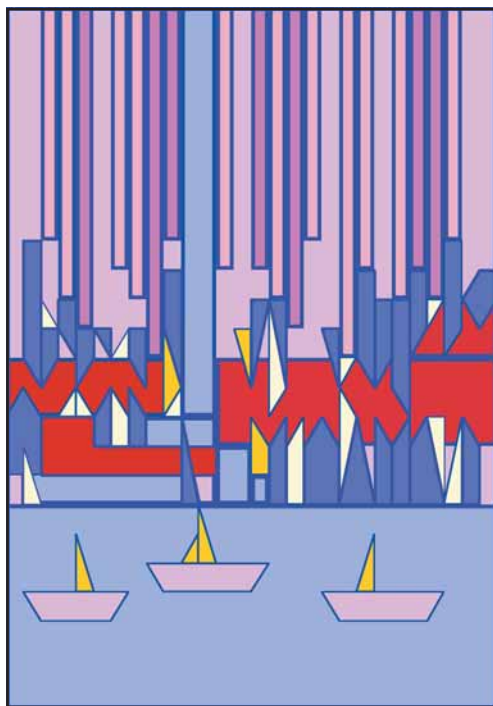
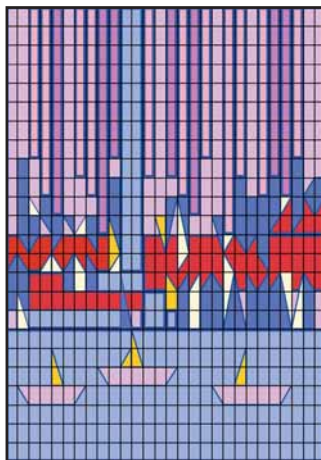
Barevné stupínky 140 × 200 cm

Tato deka nebude dělat potíže těm, kteří se patchworkem zabývají již delší dobu. Je totiž připravena pro šití z mnoha barev, a zbytky z různých dřívějších prací se proto velmi hodí. Na druhou stranu už dnes samozřejmě není problém ani koupit všechny barvy látek po 12 centimetrech (10 + 1,5 cm na švy obou stran).

Mřížka má 28 svislých a 20 vodorovných pruhů. Velikosti deky 140 × 200 cm dosáhnete přepočítáním obdélníků na 5 × 10 cm. Deku, tapiserii nebo přehoz můžete šít bez bordury, ale zmenšíte-li dílky na 4,5 × 9 cm, bude deka velká 126 × 180 cm a vyjde i na borduru 10 cm širokou.

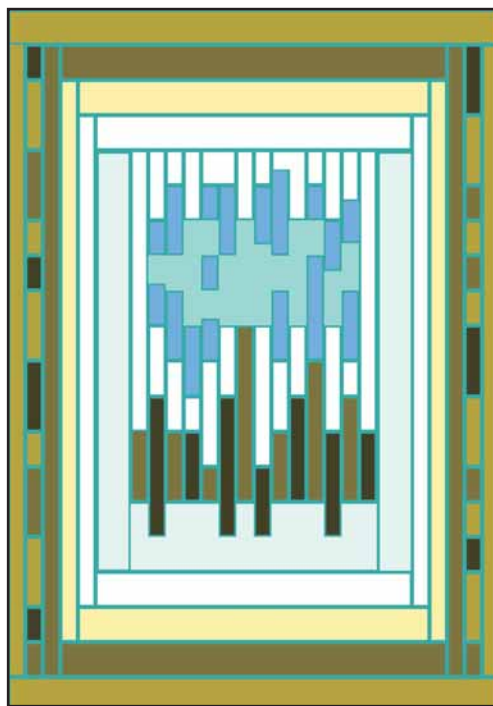
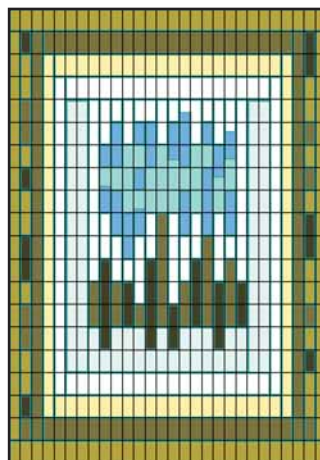
Město 140 × 192 cm

Mřížka se skládá z obdélníků o velikosti 5 × 8 cm a má 28 svislých a 24 vodorovných pruhů. Deku, tapiserii nebo přehoz můžete šít bez bordury, pokud ji však chcete, zmenšíte dílky na 4,5 × 7,5 cm. Pak budete mít místo i na borduru širokou 7 cm a deka se jen nepatrně zvětší – na 140 × 194 cm.



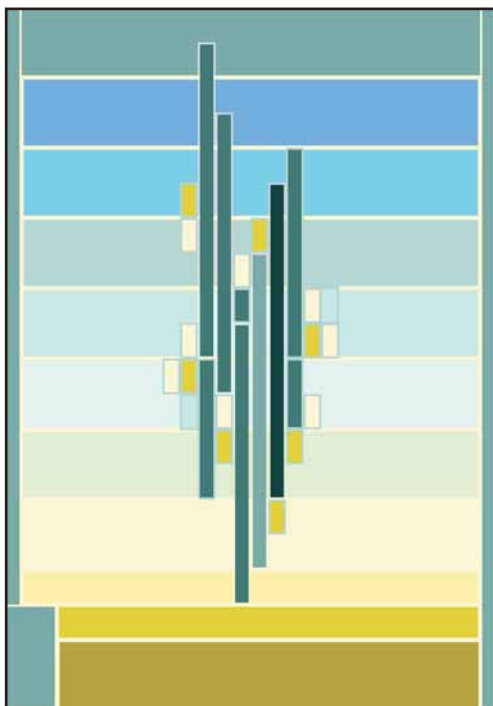
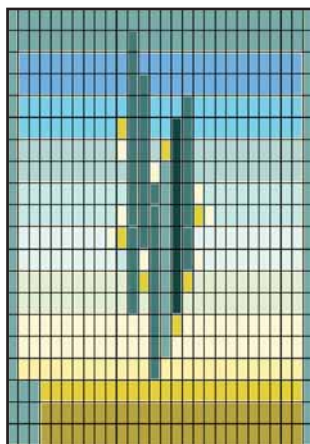
Okno do zahrady 140 × 200 cm

Mřížka má 28 svislých a 20 vodorovných pruhů. Velikosti deky 140 × 200 cm dosáhnete přepočítáním obdélníků na 5 × 10 cm.



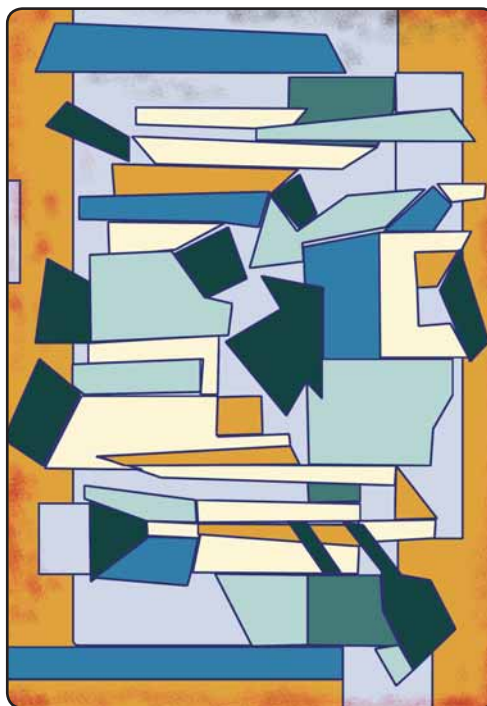
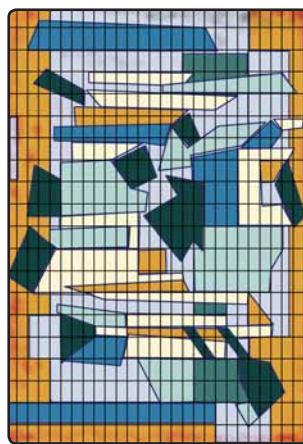
Paleta v modrém 140 × 200 cm

Mřížka má 28 svislých a 20 vodorovných pruhů. Velikosti deky 140 × 200 cm dosáhnete přepočítáním obdélníků na 5 × 10 cm. Deku, tapiserie nebo přehoz mohou být ušity bez bordury. Pokud však zmenšíte délky na 4,5 × 9 cm, bude deka velká 126 × 180 cm a zbude i na borduru širokou 10 cm.



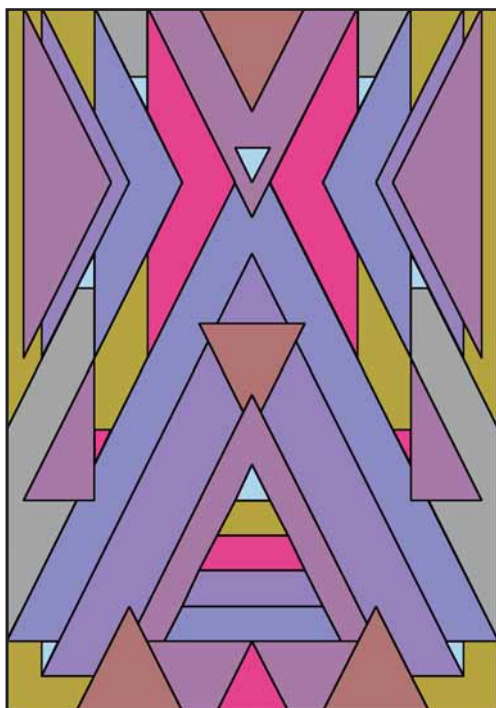
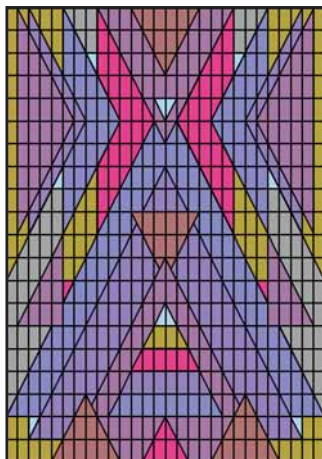
Kam půjdeme 140 × 200 cm

Mřížka má 28 svislých a 20 vodorovných pruhů. Velikosti deky 140 × 200 cm dosáhnete přepočítáním obdélníků na 5 × 10 cm. Deku, tapiserii nebo přehoz můžete šít bez bordury, ale zmenšíte-li délky na 4,5 × 9 cm, bude deka velká 126 × 180 cm a vyjde i na borduru 10 cm širokou. Pro tuto deku je nejlepší šití aplikací. Nejprve se na stroji sešijí velké plochy okrové a světle fialové látky, poté menší tvary našijete aplikací.



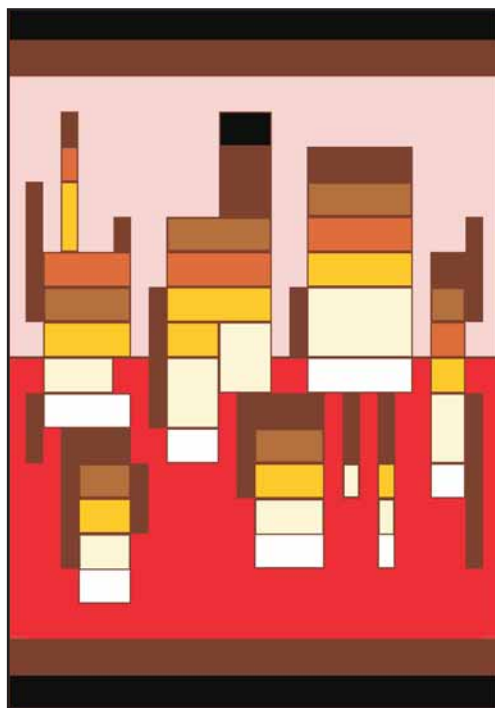
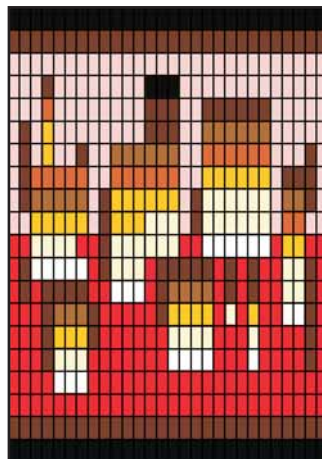
Fialové trojúhelníky 140 × 200 cm

Mřížka má 28 svislých a 20 vodorovných pruhů. Velikosti deky 140 × 200 cm dosáhnete přepočítáním obdélníků na 5 × 10 cm. Deku, tapiserii nebo přehoz můžete šít bez bordury, ale zmenšíte-li délky na 4,5 × 9 cm, bude deka velká 126 × 180 cm a vyjde i na borduru 10 cm širokou.



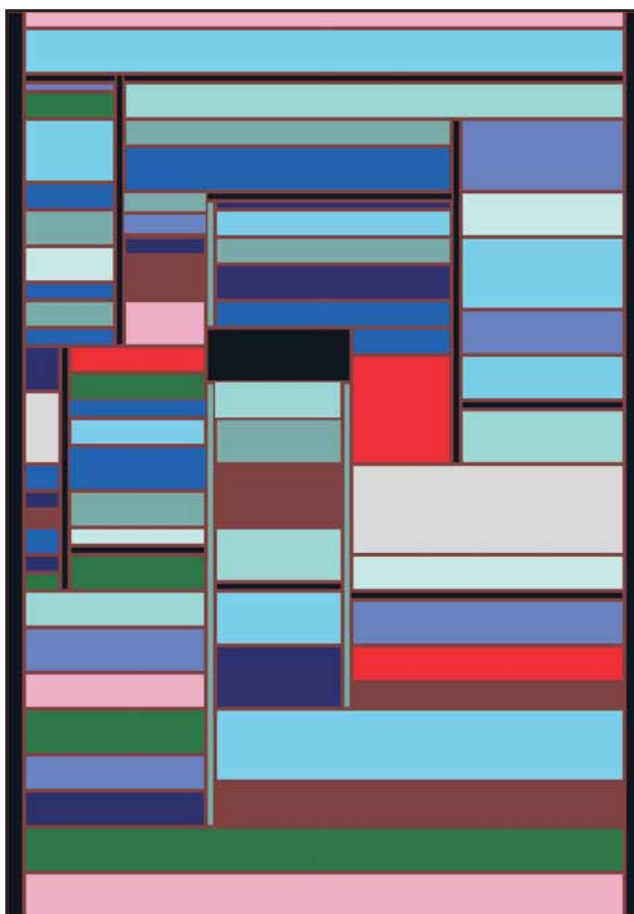
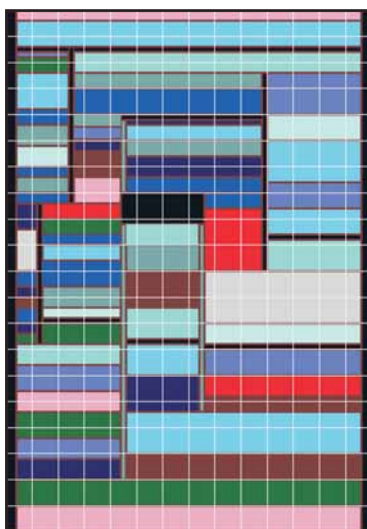
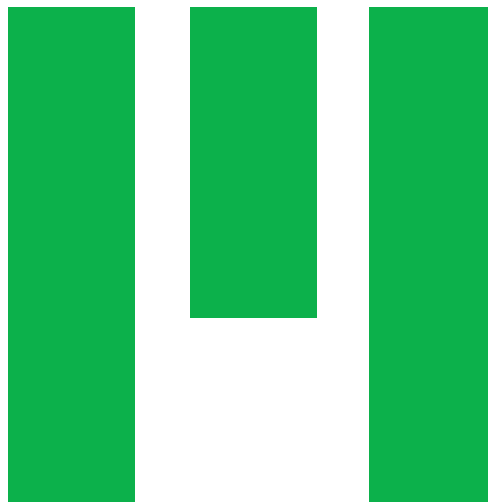
Sluneční zrcadlení 140 × 200 cm

Mřížka má 28 svislých a 20 vodorovných pruhů. Velikosti deky 140 × 200 cm dosáhnete přepočítáním obdélníků na 5 × 10 cm. Deku, tapiserii nebo přehoz můžete šít bez bordury, ale zmenšíte-li délky na 4,5 × 9 cm, bude deka velká 126 × 180 cm a vyjde i na borduru 10 cm širokou.



Jeden oranžový čtverec 140 × 200 cm

Celý návrh je kreslen v síti, která bude ve skutečnosti velká 10 × 10 cm. Některé dílky jsou děleny ještě na polovinu. O tomto návrhu platí totéž jako o vzoru Barevné stupínky. Je z mnoha menších dílů, a proto lze pro jeho tvorbu využít zbytky látek.





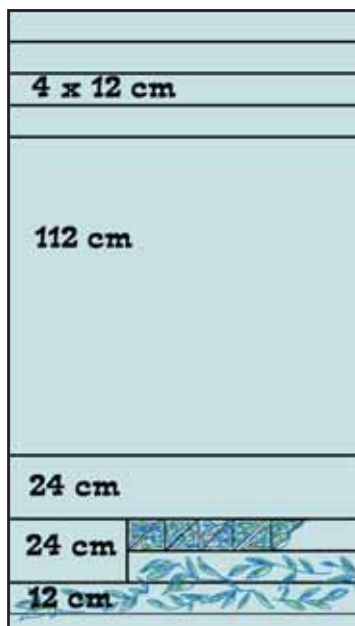
PRÁCE BEZ NÁVRHU

Zkušenější nebo ti, kteří mají pocit, že jim práce půjde lépe, když si budou do obrazce jednoduše skládat přímo látky, mohou začít šít bez náčrtu i návrhu. Více o tom v kapitole Volné šití. Výsledek takové práce vidíte na fotografiích polštářů. Důležité je sladění látek a alespoň hrubá představa toho, co má vzniknout.



JAK SPOČÍTAT SPOTŘEBU Z NÁVRHU

Pokud chcete koupit látku na patchwork přesně, pak musíte předem spočítat spotřebu jednotlivých látek. Pokud máte velké zásoby tkanin a jen z nich stříháte, není to tolik důležité. Ale i v tomto případě je nutné mít alespoň přibližnou představu o spotřebě, aby se nestalo, že vám na závěr bude scházet kousek té nejdůležitější látky.



Na kresbě vidíte pruh látky, do kterého se postupně zakreslují jednotlivé části ubrusu. Zde si ukážeme rozpočítávání světle modré látky u ubrusu (viz projekt Čtvercový ubrus podle Jana Zrzavého, str. 78). Vyjdeme z šířky tkaniny, v našem případě je to 90 cm. Do obdélníku nejdříve zakreslíme čtyři pruhy po 12 cm na borduru a poté zadní díl, který bude mít výslednou velikost 112 x 112 cm, takže jej musíme šít ze 3 dílů – 112 x 90 cm, 24 x 90 cm a 24 x 24 cm. Nakonec přidáme devět tmavých trojúhelníků a proužky s větvičkovým dekorem. Nesmíme zapomenout přidat několik centimetrů na rezervu. Délka látky, kterou budeme potřebovat, je 220 cm.