

7. Trh práce a zaměstnanost

V rámci této kapitoly:

- seznámíte se trhem práce a jeho členěním,
- naučíte se rozlišovat mezi ekonomicky aktivním a ekonomicky neaktivním obyvatelstvem,
- získáte informace o jednotlivých tocích na trhu práce,
- zjistíte, jaký je rozdíl mezi skutečnou a přirozenou mírou nezaměstnanosti
- a na závěr se dozvíte, jaká je souvislost mezi úplnými náklady práce, reálnou hrubou mzdou a produktivitou práce.

7.1 Trh práce

Trh práce *Trh práce je místem, v němž se střetává poptávka po práci ze strany potenciálních zaměstnavatelů s nabídkou práce, již představují jednotlivci ucházející se o zaměstnání, přičemž předmětem koupě a prodeje nejsou jednotlivé osoby, ale jejich pracovní síla. Pokud k této interakci dochází uvnitř konkrétní firmy, hovoříme o **vnitřním trhu práce**, tj. o místě, v němž se setkává poptávka po práci ze strany firem a nabídkou práce tvořenou stávajícími firemními zaměstnanci. Je-li daný trh naopak místem, kde dochází k interakci mezi poptávkou po práci ze strany firem a nabídkou práce představovanou jednotlivci, kteří mohou okamžitě či ve velmi krátké době nastoupit na nová pracovní místa, pak již nehovoříme o vnitřním, ale o **vnějším trhu práce**.*

Hypotéza dvojího trhu práce Současná ekonomická teorie a praxe nečlení trh práce pouze na trh vnitřní a vnější, ale také na trh primárního a sekundárního sektoru. Toto členění vychází z **hypotézy dvojího trhu práce**, dle níž je **trh práce primárního sektoru** *trhem s „dobrymi“ pracovními místy, která se vyznačují vysokou mzdou, štědrými zaměstnaneckými požitky, dobrými vyhlídkami na budoucí kariéru a v neposlední řadě také dlouhodobou pracovní jistotou, kdežto **trh práce sekundárního sektoru** je trhem se „špatnými“ pracovními místy, pro něž je charakteristická nízká mzda, malá atraktivita a minimální pracovní jistota. Zatímco jednotlivci působící na primárním trhu mohou být z tohoto trhu vytlačeni na trh sekundární, k opačnému přesunu pracovních sil dochází zcela výjimečně, a to jak z důvodu nedostatku volných pracovních míst na trhu práce v primárním sektoru, tak z důvodu existence institucionálních bariér, jež mají zpravidla podobu restriktivních opatření prosazovaných odborovými svazy.*

Poptávka po práci a nabídka práce Vzhledem k tomu, že pro vývoj na trhu práce mají rozhodující význam změny, k nimž dochází jak u objemu, tak u struktury nabídky, resp. poptávky po práci, je v rámci makroekonomických analýz těmto dvěma veličinám věnována značná pozornost. Vyjdeme-li z definice trhu práce, pak dospějeme k závěru, že **poptávkou po práci (LD)** rozumíme *celkový objem pracovních sil, jenž na trhu práce, při určité vyšší mzdě, požadují jednotliví zaměstnavatelé.* Jsou-li jejich požadavky na tomto trhu naplněny a jimi nabízená pracovní místa jsou obsazena, hovoříme o uspokojené poptávce po práci, kdežto v opačném případě o poptávce neuspokojené. **Nabídku práce (LS)** naopak definujeme jako *celkový počet jednotlivců nabízejících na trhu práce, při určité vyšší mzdě, svou pracovní sílu.* Také v tomto případě hovoříme o uspokojené nabídce práce, již před-

stavují osoby, které jsou zaměstnány a nabídce neuspokojené tvořené jednotlivci, jež pracovat chtějí, práci hledají, ale z důvodu nedostatku pracovních míst nepracují. Jinými slovy řečeno, neuspokojená nabídka práce odpovídá počtu nezaměstnaných.

7.1.1 Toky na trhu práce

Ekonomicky aktivní obyvatelstvo

Jak již víme, na trhu práce je předmětem koupě a prodeje pracovní síla, kterou zde nabízí **ekonomicky aktivní obyvatelstvo (EAO)**, tj. *jednotlivci, kteří dosáhli minimálně patnácti let věku a současně splňují kritéria, na jejichž základě mohou být zařazeni mezi zaměstnané či nezaměstnané.*

Tabulka 7-1 Obyvatelstvo na 15 let věku a jeho členění dle ekonomického postavení v České republice v letech 1997-2006 (průměr, VŠPS, tis. osob)

ukazatel	1997	1998	1999	2000	2001	2002	2003	2004	2005	2006
obyvatelstvo	8.487,0	8.523,2	8.555,3	8.586,4	8.577,4	8.599,1	8.636,9	8.673,3	8.716,0	8.773,4
EAO	5.184,8	5.201,4	5.218,2	5.186,1	5.146,0	5.139,0	5.132,3	5.132,5	5.174,2	5.199,4
zaměstnaní	4.936,5	4.865,7	4.764,1	4.731,6	4.727,7	4.764,9	4.733,2	4.706,6	4.764,0	4.828,1
nezaměstnaní	248,3	335,7	454,1	454,5	418,3	374,1	399,1	425,9	410,2	371,3
ENO	3.302,2	3.321,8	3.337,1	3.400,3	3.431,4	3.460,1	3.504,6	3.540,8	3.541,8	3.574,0

Pramen: Český statistický úřad

Zaměstnaní

Jako **zaměstnané (E)** označujeme *patnáctileté či starší jednotlivce, kteří v daném období buďto pracovali alespoň jednu hodinu v týdnu za mzdu, plat či jinou odměnu, nebo měli k zaměstnání formální vztah, přičemž není rozhodující, zda tato práce měla trvalý, dočasný, sezónní nebo příležitostný charakter.* Vyjdeme-li z této definice, pak je zřejmé, že tato kategorie ekonomicky aktivních obyvatel zahrnuje jak zaměstnance, tak osoby, jež nejsou v zaměstnaneckém poměru. Z tohoto důvodu jsou v rámci statistické praxe zaměstnaní dále členěni na základě **Klasifikace postavení v zaměstnání (CZ-ICSE – Czech International Classification of Status in Employment)** do následujících šesti kategorií:

- **zaměstnanci**, jež součástí jsou *osoby, které vykonávají pro zaměstnavatele práci za mzdu, přičemž v rámci pracovního vztahu jsou danému zaměstnavateli podřízeni.* Pracovní vztah mezi zaměstnancem a zaměstnavatelem pak může mít podobu pracovního poměru, dohody, služebního poměru, popř. se může jednat o učně, kteří vykonávají placenou práci,
- **zaměstnavatelé**, kam patří *osoby, jež mají podnikatelské oprávnění a v rámci svého podnikání zaměstnávají další jednotlivce nebo osoby, které mají samy, popř. se svými partnery rozhodující vlastnický podíl v podniku a tím pádem také pravomoc za tento podnik jednat,*
- **osoby pracující na vlastní účet**, což je kategorie již tvoří *fyzické osoby, jež mají podnikatelské oprávnění a v rámci svého podnikání nezaměstnávají další jednotlivce.* Jedná se tedy o osoby, které mají sebezaměstnání.

Tabulka 7-2 Postavení osob v zaměstnání v České republice v letech 1997-2006 (průměr, VŠPS, tis. osob)

ukazatel	1997	1998	1999	2000	2001	2002	2003	2004	2005	2006
zaměstnaní	4.936,5	4.865,7	4.764,1	4.731,6	4.727,7	4.764,9	4.733,2	4.706,6	4.764,0	4.828,1
zaměstnanci	4.249,0	4.138,4	4.024,1	3.971,7	3.969,8	3.966,4	3.893,7	3.890,2	3.979,5	4.032,0
zaměstnavatelé	198,7	202,5	195,7	196,2	186,2	192,6	196,8	187,5	177,1	195,9
pracující na vlastní účet	388,4	437,5	464,0	486,1	499,7	540,5	581,3	573,2	551,1	550,8
člen. produk. družstev	80,4	64,5	55,1	50,8	43,8	35,8	28,0	24,3	21,2	16,3
pomáhaj. rodin. příslušníci	19,9	22,6	25,1	26,5	27,7	28,9	33,0	31,1	35,0	32,5
ONPZ	0,1	0,2	0,1	0,3	0,5	0,7	0,4	0,3	0,1	0,6

kde: ONPZ – osoby neklasifikovatelné podle postavení v zaměstnání

Pramen: Český statistický úřad

- **členové produkčních družstev**, již tvoří osoby, které jsou aktivně činné ve výrobním, zemědělském či jiném produkčním družstvu, jehož jsou současně členy. V této souvislosti je zapotřebí poznamenat, že do této kategorie nejsou zařazeni členové spotřebitelských družstev. Podobně jako osoby pracující na vlastní účet, také členové produkčních družstev jsou osobami, jež mají sebezaměstnanecké místo.
- **pomáhající rodinní příslušníci**, jejichž součástí jsou osoby, které mají příbuzenský vztah a při výkonu práce pomáhají na základě jiného než pracovního vztahu
- a **osoby neklasifikovatelné podle postavení v zaměstnání**, tj. ekonomicky aktivní osoby, u nichž nemá statistický úřad dostatek informací k tomu, aby je mohl zařadit do jedné z výše uvedených kategorií.

Zaměstnaní
v civilním
sektoru

Vyčleníme-li z kategorie zaměstnaných osob příslušníky armády, získáme skupinu ekonomicky aktivních obyvatel, již statistikové zpravidla označují jako **zaměstnané v civilním sektoru (E_{CS})**.

Tabulka 7-3 Zaměstnaní v civilním sektoru a příslušníci armády v České republice v letech 1997-2006 (průměr, VŠPS, tis. osob)

ukazatel	1997	1998	1999	2000	2001	2002	2003	2004	2005	2006
zaměstnaní	4.936,5	4.865,7	4.764,1	4.731,6	4.727,7	4.764,9	4.733,2	4.706,6	4.764,0	4.828,1
zaměstnaní v civilním sektoru	4.884,4	4.817,7	4.708,9	4.675,6	4.684,4	4.730,0	4.697,5	4.684,0	4.749,2	4.811,3
příslušníci armády	52,1	48,0	55,2	56,0	43,3	34,9	35,7	22,6	14,8	16,8

Pramen: Český statistický úřad

Tabulka 7-4 Odvětví činnosti zaměstnaných v České republice v letech 1997-2006 (průměr, VŠPS, tis. osob)

ukazatel	1997	1998	1999	2000	2001	2002	2003	2004	2005	2006
zaměstnaní	4.936,5	4.865,7	4.764,1	4.731,6	4.727,7	4.764,9	4.733,2	4.706,6	4.764,0	4.828,1
zeměd., mysliv., lesní hospodářství	229,7	217,8	200,7	190,2	177,8	184,2	172,1	162,9	150,7	144,3
rybolov, chov ryb, přídruž. činnosti	54,6	49,2	46,6	50,5	47,4	43,7	41,1	39,4	38,7	37,4
dobýv. nerost. surovin	88,9	85,8	77,2	70,4	67,1	61,1	53,3	58,6	49,3	54,9
zpracovatelský průmysl	1.369,5	1.340,8	1.307,8	1.281,5	1.310,4	1.318,2	1.294,3	1.274,2	1.296,1	1.361,5
výroba a rozvod elekt., plynu a vody	92,0	93,3	83,7	77,5	87,3	83,8	77,1	76,2	76,6	76,7
stavebnictví	480,9	472,0	443,2	439,0	427,7	425,2	438,7	435,6	458,5	436,3
obchod, opravy motor. vozidel a spotř. zboží	658,7	645,5	640,7	612,9	604,9	619,8	627,8	630,9	614,8	613,6
pohostinství a ubytování	166,2	169,2	157,4	156,3	158,7	170,5	170,7	174,8	181,7	187,0
doprava, sklad., pošty a telekomunikace	381,5	378,1	371,0	373,2	362,6	367,6	358,8	364,0	359,7	361,0
peněžnictví a pojišťovnictví	96,6	99,7	98,8	99,6	101,4	95,2	96,3	93,6	96,5	92,2
nemov., služby pro podniky, výzkum, vývoj	251,9	248,4	256,5	266,0	256,0	269,1	284,9	281,5	288,3	321,3
veř. správa; obrana; soc. zabezpečení	320,6	322,8	336,5	342,9	339,3	325,7	331,9	322,5	333,2	325,6
školství	306,4	289,0	286,7	298,9	300,0	309,1	287,8	279,0	296,6	287,6
zdravotnictví, veter. a sociál. činnosti	272,4	267,7	276,6	290,7	304,3	304,2	306,9	323,6	328,1	329,9
ostatní veřejné, sociální a osobní služby	161,3	182,6	176,1	175,8	178,2	179,4	185,1	184,4	189,8	193,0
domácnosti zaměstnávající personál	1,2	1,3	1,8	1,8	1,3	3,3	4,3	3,2	3,2	3,5
exterior. organizace a instituce	1,8	1,5	1,5	2,0	0,8	1,1	0,9	1,0	0,7	1,5
nezjištěno	2,3	1,0	1,3	2,4	2,5	3,7	1,2	1,2	1,5	0,9

Pramen: Český statistický úřad

Nezaměstnaní Druhou část ekonomicky aktivního obyvatelstva pak tvoří **nezaměstnaní (U)**, což jsou *jednotlivci ve věku patnáct a více let, kteří v daném období nebyli zaměstnaní, ale v průběhu posledních čtyř týdnů práci aktivně sbáněli a byli připraveni během čtrnácti dnů do nového zaměstnání nastoupit*. Současně je však nutno podotknout, že mezi nezaměstnané řadíme také osoby, které práci již našly, ale vzhledem ke stanovenému termínu nástupu do zaměstnání, nejsou v daném okamžiku v zaměstnaneckém poměru. Také kategorie nezaměstnaných osob je v rámci statistické praxe dále členěna, přičemž v rámci studií zaměřených na analýzu trhu práce je zpravidla největší pozornost soustředěna na členění nezaměstnaných dle doby hledání zaměstnání a dle vzdělání.

Tabulka 7-5 Nezaměstnaní dle doby hledání zaměstnání (bez osob, které již našly zaměstnání) a dle vzdělání v České republice v letech 1997-2006 (průměr, VSPS, tis. osob)

ukazatel	1997	1998	1999	2000	2001	2002	2003	2004	2005	2006
dle doby hledání zaměstnání										
nezaměstnaní	229,0	316,6	440,9	440,4	406,5	363,6	388,6	413,8	396,0	357,2
do 3 měsíců	61,9	80,6	87,9	70,0	61,7	54,8	59,6	57,2	53,6	43,7
od 3 do 6 měsíců	45,6	63,2	79,9	62,6	55,1	49,3	54,4	56,4	49,9	41,8
od 6 měsíců do 1 roku	51,5	73,9	109,6	93,1	75,6	70,9	77,1	81,5	75,5	70,5
od 1 roku do 2 let	38,7	57,6	88,7	108,5	89,1	71,0	77,5	82,7	83,6	76,8
více než 2 roky	31,2	41,3	74,8	106,2	125,0	117,0	119,1	135,2	133,2	124,4
nezjištěno	0,1	0,0	0,0	0,0	0,0	0,6	0,9	0,8	0,2	0,0
dle vzdělání										
nezaměstnaní	248,3	335,7	454,1	454,5	418,3	374,1	399,1	425,9	410,2	371,3
základní vzděl. a bez vzdělání	75,8	88,1	109,3	119,6	114,2	91,7	93,3	104,6	98,9	91,9
střední bez maturity	104,8	146,4	209,3	202,3	184,7	175,9	191,4	211,0	198,7	169,9
střední s maturitou	59,2	89,0	118,5	116,2	104,8	92,8	100,0	95,1	96,0	91,8
vyšší odborné	8,5	12,2	17,0	16,4	14,6	13,7	14,4	15,2	16,6	17,7

Pramen: Český statistický úřad

Míra ekonomické aktivity

V případě ekonomicky aktivního obyvatelstva, věnují analytici značnou pozornost **míře ekonomické aktivity** (k_{EA}) či také **míře participace**, což je ukazatel, jenž zachycuje *podíl ekonomicky aktivních obyvatel na dospělé populaci, tj. na celkovém počtu osob, které v daném období dosáhly minimálně patnácti let věku*:

Vzorec 7-1

$$k_{EA} = \frac{EAO}{DPo} \cdot 100$$

kde: DPo – dospělá populace

resp.:

Vzorec 7-2

$$k_{EA} = \frac{E + U}{DPo} \cdot 100$$

Význam tohoto ukazatele lze spatřit zejména v tom, že s jeho pomocí jsme schopni stanovit pravděpodobnost, s níž se osoba mladší patnácti let zařadí, po dosažení dospělosti, mezi ekonomicky aktivní obyvatelstvo. Míra ekonomické aktivity nám tak umožňuje alespoň částečně odhadnout jaká je v dané ekonomice výše pracovních rezerv.

Míra účasti

V rámci jednotlivých studií zaměřených na analýzu trhu práce se pak nesetkáváme pouze s mírou participace, ale také s **mírami účasti** (k_{EAU}), jež zachycují *podíl ekonomicky aktivních osob na dospělé populaci dle pohlaví, věku, národnosti či vzdělání*.

Tabulka 7-6 Míra ekonomické aktivity a míry účasti v České republice v letech 1997-2006 (%)

ukazatel	1997	1998	1999	2000	2001	2002	2003	2004	2005	2006
obyvateľstvo	61,09	61,03	60,99	60,40	59,99	59,76	59,42	59,18	59,36	59,26
15 až 29 let	57,49	58,65	58,92	58,11	56,51	55,23	54,32	52,88	51,86	51,14
30 až 44 let	91,25	91,16	91,22	91,01	91,13	90,51	89,75	89,91	89,89	89,54
45 až 59 let	80,68	79,63	79,56	79,23	79,43	80,08	80,38	80,93	82,16	82,57
60 a více let	9,16	8,57	8,29	7,45	7,56	8,41	8,82	8,74	9,41	9,97
muži	71,11	70,82	70,57	69,84	69,37	69,25	68,68	68,44	68,70	68,55
15 až 29 let	67,96	68,15	67,90	66,66	65,24	63,70	62,55	61,04	60,24	58,77
30 až 44 let	96,91	96,86	96,86	96,96	96,99	96,88	96,15	96,70	96,75	97,15
45 až 59 let	88,66	87,92	88,26	87,72	87,85	88,37	88,13	88,52	89,32	89,34
60 a více let	14,81	13,94	12,79	11,80	11,81	13,61	14,23	14,07	15,54	16,52
ženy	51,82	51,95	52,11	51,63	51,27	50,94	50,80	50,54	50,64	50,55
15 až 29 let	46,54	48,72	49,53	49,18	47,39	46,39	45,74	44,37	43,11	43,15
30 až 44 let	85,44	85,29	85,42	84,88	85,08	83,93	83,13	82,85	82,77	81,60
45 až 59 let	73,00	71,66	71,17	71,04	71,29	72,06	72,87	73,57	75,20	75,95
60 a více let	5,38	4,97	5,26	4,50	4,67	4,84	5,07	5,03	5,10	5,31

Pramen: Vlastní výpočet na základě dat publikovaných Českým statistickým úřadem

Ekonomicky
neaktivní
obyvateľstvo

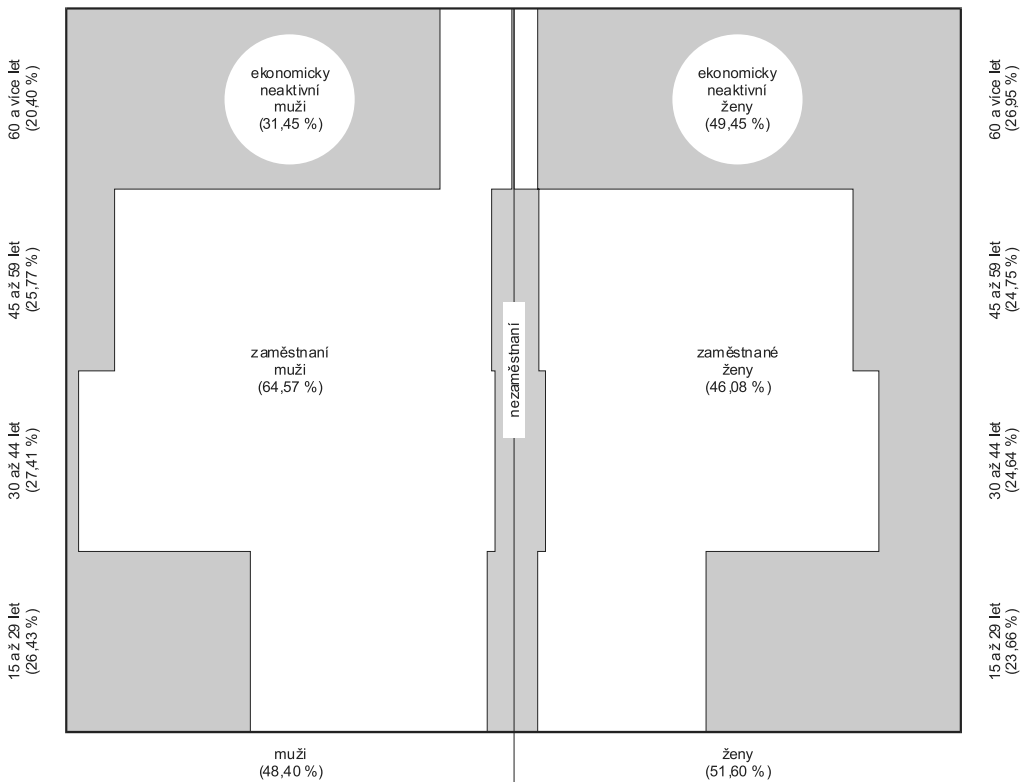
*Jednotlivci, kteří ve sledovaném období nebyli zaměstnaní a současně nesplňovali kritéria, na jejichž základě by byli zařazeni mezi nezaměstnané a osoby mladší patnácti let tvoří skupinu označovanou jako **ekonomicky neaktivní obyvatelstvo (ENO)**. Její součástí tak jsou jednotlivci navštěvující předškolní zařízení a vzdělávací instituce (základní a střední školy, odborná učiliště a vysoké školy), osoby na další rodičovské dovolené, dlouhodobě nemocní, invalidní a starobní důchodci a lidé, kteří nejsou připraveni během čtrnácti dnů nastoupit do nového zaměstnání.*

Tabulka 7-7 Ekonomicky neaktivní obyvatelstvo a jeho členění v České republice v letech 1997-2006 (průměr, VŠPS, tis. osob)

ukazatel	1997	1998	1999	2000	2001	2002	2003	2004	2003	2004
ENO	3.302,2	3.321,8	3.337,1	3.400,3	3.431,4	3.460,1	3.504,6	3.540,8	3.541,8	3.574,0
starobní a invalid. důchod.	2.037,8	2.093,8	2.136,6	2.194,4	2.184,7	2.167,7	2.181,9	2.206,3	2.212,3	2.174,7
navštěvující vzděl. instituce	740,9	735,2	734,9	761,3	798,9	799,7	812,3	839,3	858,0	878,2
pečující o rodinu	209,7	178,7	158,1	150,9	153,3	160,7	148,5	153,3	154,6	161,4
rodičovská dovolená	168,5	178,6	189,0	188,7	188,4	172,2	179,3	173,2	161,9	157,5
zdravotní důvody	77,1	63,0	46,6	39,8	41,5	53,2	55,6	53,1	49,2	86,5
nejsou schopni nástupu do 14-ti dnů	19,8	24,6	22,0	21,9	21,0	20,2	24,3	26,7	24,6	23,4
jiné důvody	48,2	47,7	49,8	43,2	43,2	79,7	92,8	81,6	75,9	91,7
bez uvedení důvodů	0,2	0,2	0,1	0,1	0,4	6,7	9,9	7,3	5,3	0,6

Pramen: Český statistický úřad

Obrázek 7-1 Obyvatelstvo dle ekonomického postavení v České republice v roce 2006



Toky na trhu práce

Jak již víme, v reálně fungující ekonomice je dospělá populace tvořena osobami, které jsou buďto ekonomicky neaktivní nebo naopak ekonomickou aktivitu vyvíjejí, přičemž tito jednotlivci jsou dále členěni na osoby zaměstnané a nezaměstnané. Mezi těmito dvěma, resp. třemi kategoriemi pak dochází k řadě přesunů, jež můžeme shrnout do následujících osmi toků (viz obrázek 7-2):

- **tok 1**, jenž zachycuje *přesun osob z kategorie ekonomicky neaktivních obyvatel do kategorie zaměstnaných*, z čehož vyplývá, že jeho součástí jsou zejména absolventi škol, kteří okamžitě po vstupu na trh práce našli zaměstnání, jednotlivci opětovně vstupující na trh práce a v neposlední řadě, také osoby, které se rozhodly na tento trh přejít z neoficiální šedé ekonomiky,
- **tok 2**, který zobrazuje *přesun osob z kategorie zaměstnaných do kategorie ekonomicky neaktivních obyvatel*, tj. pohyb, jenž tvoří především jednotlivci, kteří v důchodovém věku odcházejí z pracovního procesu do starobního důchodu a dále pak osoby, jež začaly pobírat plný invalidní důchod, nastupují na další rodičovskou dovolenou či jsou dlouhodobě nemocné. Součástí tohoto toku jsou také jednotlivci, kteří se rozhodli opustit oficiální trh práce a stali se součástí šedé ekonomiky³⁹.

39) Pod pojmem šedá ekonomika zpravidla rozumíme veškerou aktivitu ekonomických jednotek, která není slučitelná se stávajícími hospodářskými zákony a již tyto jednotky realizují s cílem vyhnout se daním či poplatkům.

- **tok 3**, jenž zahrnuje *pohyb osob v rámci kategorie zaměstnaní*, z čehož vyplývá, že jeho součástí jsou jednotlivci, kteří poté co ukončili jeden pracovní poměr, okamžitě nastoupili do nového zaměstnání,
- **tok 4** znázorňující *přesun osob z kategorie nezaměstnaných do kategorie zaměstnaných*. Ten tok tedy tvoří jednotlivci, kteří po určité době opětovně našli zaměstnání. Z daného je tedy zřejmé, že intenzita tohoto toku bude ovlivněna stávající ekonomickou situací, úrovní mezd a očekáváními zaměstnavatelů ohledně budoucího hospodářského vývoje, tj. faktory, jež na trhu práce působí na straně poptávky. K hodnocení intenzity tohoto toku pak bývá nejčastěji využívána **míra získání zaměstnání (k_{zi})**, jejíž hodnotu určíme jako *podíl nezaměstnaných vyřazených z evidence úřadu práce z důvodu získání nového zaměstnání (U_{NU}) na celkovém počtu nezaměstnaných*:

Vzorec 7-3

$$k_{zi} = \frac{U_{NU}}{U} \cdot 100$$

Tabulka 7-8 Míra získání zaměstnání a míra ztráty zaměstnání v České republice v letech 1997-2006 (%)

ukazatel	1997	1998	1999	2000	2001	2002	2003	2004	2005	2006
k_{zi}	10,21	9,02	7,97	9,11	9,19	9,94	9,46	9,36	9,16	7,33
k_{zt}	0,84	1,09	1,26	1,18	1,15	1,18	1,17	1,19	1,12	1,08

Pramen: Vlastní výpočet na základě dat publikovaných Českým statistickým úřadem

- **tok 5**, jenž zachycuje *přesun osob z kategorie zaměstnaných do kategorie nezaměstnaných*, z čehož vyplývá, že jeho součástí jsou jednotlivci, kteří v daném období buďto ztratili zaměstnání, nebo svůj pracovní poměr sami ukončili, přičemž z důvodu nedostatečné poptávky po práci nebyli schopni nastoupit do nového zaměstnání. V tomto případě je mohutnost tohoto toku zpravidla hodnocena pomocí **míry ztráty zaměstnání (r_{zt})**, což je ukazatel, jehož hodnotu určíme jako *podíl nezaměstnaných, kteří jsou nově blášení na úřadech práce (U_{NH}) na celkovém počtu zaměstnaných*:

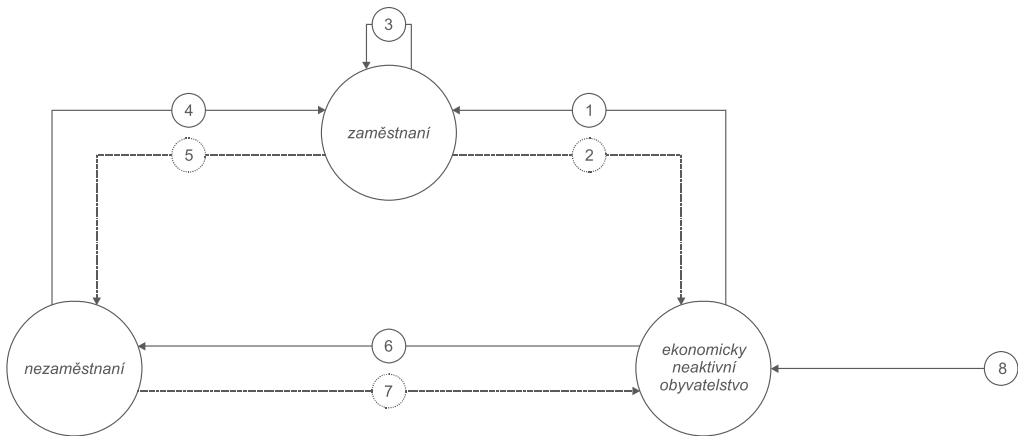
Vzorec 7-4

$$k_{zt} = \frac{U_{NH}}{E} \cdot 100$$

- **tok 6**, který zahrnuje *přesun osob z kategorie ekonomicky neaktivních obyvatel do kategorie nezaměstnaných*, tj. pohyb, jenž tvoří jednak absolventi škol hledající své první zaměstnání a jednak jednotlivci, kteří se po dlouhodobé nemoci či další rodičovské dovolené opětovně vracejí na trh práce. Součástí tohoto toku jsou také osoby, které se z důvodu příznivých podmínek rozhodly vrátit mezi ekonomicky aktivní obyvatelstvo.

- **tok 7** znázorňující *přesun osob z kategorie nezaměstnaných do kategorie ekonomicky neaktivních obyvatel*. Tento tok pak zpravidla tvoří jednotlivci, kteří se z důvodu dlouhodobé nezaměstnanosti vzdali naděje, že naleznou nové zaměstnání, v důsledku čehož přestali to zaměstnání aktivně shánět, nebo osoby, jež se rozhodly hledat nové zaměstnání v zahraničí.
- a **tok 8**, jenž zobrazuje *vnější příliv osob do kategorie ekonomicky neaktivního obyvatelstva*, z čehož vyplývá, že tento pohyb je tvořen pouze jednotlivci, kteří se stávají součástí dospělé populace. Z daného je tedy zřejmé, že intenzita tohoto toku je výrazně ovlivněna stávajícím demografickým vývojem.

Obrázek 7-2 Toky na trhu práce



7.2 Nezaměstnanost a způsoby jejich měření

Míra nezaměstnanosti

Jak je z výše uvedeného zřejmé, na trhu práce dochází k řadě přesunů, jež poměrně výrazně ovlivňují rovnováhu jak na trhu práce, tak v celém národním hospodářství. Vzhledem k tomu, že ve většině případů je narušení této rovnováhy spojeno s růstem počtu nezaměstnaných, je vývoj v oblasti nezaměstnanosti považován za jeden z hlavních sociálně-ekonomických problémů moderní společnosti. Z tohoto důvodu patří v rámci makroekonomických analýz k jedněm nejsledovanějším ukazatelům **míra nezaměstnanosti (u)**, již zpravidla definujeme jako *procentuální podíl nezaměstnaných na celkovém počtu ekonomicky aktivních obyvatel*.

Vzorec 7-5a

$$u = \frac{U}{EAO} \cdot 100$$

resp.:

Vzorec 7-5b

$$u = \frac{U}{E + U} \cdot 100$$

V rámci statistické praxe se pak nesetkáváme pouze s jedním typem míry nezaměstnanosti, ale rozlišujeme mezi:

- **mírou registrované nezaměstnanosti (u_r)**, která zachycuje *procentuální podíl dosažitelných uchazečů o zaměstnání evidovaných na úřadech práce⁴⁰ (U_d) na celkovém počtu dosažitelných ekonomicky aktivních obyvatel (EAO_d), jejichž součástí jsou jak evidovaní uchazeči o práci, tak zaměstnaní v daném národním hospodářství s jediným nebo hlavním pracovním poměrem:*

Vzorec 7-6a

$$u_r = \frac{U_d}{EAO_d} \cdot 100$$

či také:

Vzorec 7-6a

$$u_r = \frac{U_d}{E + U_d} \cdot 100$$

V České republice je takto definovaná míra nezaměstnanosti zveřejňována pravidelně jednou za měsíc Ministerstvem práce a sociálních věcí (MPSV), a to na základě údajů vycházejících ze statistik vedených jednotlivými úřady práce. V této souvislosti je však zapotřebí poznamenat, že výše uvedenou metodiku začalo MPSV ČR využívat teprve od července roku 2004, když před tímto datem byla hodnota míry registrované nezaměstnanosti stanovována jako procentuální podíl všech uchazečů o zaměstnání evidovaných na úřadech práce na celkovém počtu ekonomicky aktivních osob.

- a **obecnou mírou nezaměstnanosti (u_o)** zobrazující *procentuální podíl nezaměstnaných zjištěných na základě Výběrového šetření pracovních sil ($U_{VŠPS}$) na celkovém počtu ekonomicky aktivních obyvatel stanovených na základě stejného šetření ($EAO_{VŠPS}$):*

Vzorec 7-7

$$u_o = \frac{U_{VŠPS}}{EAO_{VŠPS}} \cdot 100$$

Jak je z výše uvedeného zřejmé, při výpočtu obecné míry nezaměstnanosti nevycházejí statistikové z evidence úřadů práce, ale z Výběrového šetření pracovních sil (VŠPS), jež každé čtvrtletí provádí u náhodně vybraných respondentů Český

40) Za dosažitelné uchazeče o zaměstnání evidované na úřadech práce jsou považováni registrovaní nezaměstnaní, kterým žádná objektivní překážka nebrání v nástupu do nového zaměstnání. Z daného je tedy zřejmé, že za dosažitelné tak můžeme označit všechny osoby, které aktivně hledají práce, přičemž se v daném časovém okamžiku neúčastní rekvalifikačních kurzů, nevykonávají krátkodobé zaměstnání, nejsou v pracovní neschopnosti, popř. ve výkonu trestu či nepobírají peněžitou podporu v mateřství.

statistický úřad, který tuto míru nezaměstnanosti také zveřejňuje. Předmětem tohoto šetření jsou tedy domácnosti bydlící v náhodně zvolených bytových jednotkách, jež se nacházejí na území České republiky. V současné době je tento soubor tvořen necelými 26 tis. bytovými jednotkami, což znamená, že tohoto šetření se pravidelně zúčastňuje přibližně 63 tis. respondentů, přičemž cca 85 % z nich tvoří dospělou populaci. Využití dat získaných z VŠPS pak vede k tomu, že při výpočtu této míry nezaměstnanosti jsou bráni v potaz jak dosažitelní uchazeči o práci, kteří jsou evidováni na úřadech práce, tak uchazeči, kteří sice aktivně hledají práci, ale nejsou součástí této evidence. Vzhledem k tomu, že rozsah i metodika tohoto šetření odpovídá jak definicím Mezinárodní organizace práce (ILO – International Labour Organization), tak doporučením Eurostatu, je obecná míra nezaměstnanosti ideálním ukazatelem pro komparaci vývoje na jednotlivých národních trzích práce.

Tabulka 7-9 Míra nezaměstnanosti v České republice v letech 1997-2006 (průměr, %)

ukazatel	1997	1998	1999	2000	2001	2002	2003	2004	2005	2006
míra registrované nezaměstnanosti										
celkem	4,36	6,13	8,62	8,99	8,54	9,20	9,92	9,77	8,94	8,08
muži	3,32	4,87	7,38	7,89	7,50	8,11	8,75	8,51	7,62	6,77
ženy	5,65	7,74	10,18	10,39	9,86	10,58	11,41	11,37	10,66	9,78
obecná míra nezaměstnanosti										
celkem	4,79	6,45	8,70	8,76	8,13	7,28	7,78	8,30	7,93	7,13
muži	3,89	5,04	7,27	7,33	6,74	5,90	6,10	7,02	6,45	5,82
ženy	5,94	8,25	10,50	10,57	9,88	9,03	9,88	9,91	9,79	8,84

Poznámka: v případě registrované míry nezaměstnanosti je v letech 2005-2006 stanovena hodnota příslušného ukazatele pomocí metodiky založené na dostupných uchazečích o zaměstnání evidovaných na úřadech práce.

Pramen: Vlastní výpočet na základě dat publikovaných Českým statistickým úřadem

Specifické míry nezaměstnanosti

Podobně jako u míry participace, také u tohoto ukazatele se nesetkáváme pouze s celkovou mírou nezaměstnanosti, ale s celou řadou **specifických měř**, jež pak zachycují *procentuální podíl nezaměstnaných na ekonomicky aktivním obyvatelstvu dle pohlaví, věku, národnosti či vzdělání*.

Nedostatky míry nezaměstnanosti

Ačkoliv je míra nezaměstnanosti obecně uznávaným kritériem pro hodnocení vývoje na trhu práce, nalezneme mezi ekonomy a analytiky řadu kritiků, kteří považují tento způsob měření nezaměstnanosti za poněkud problematický.

Hlavní nedostatky této metody pak spatřují zejména v tom, že zatímco jednotlivci, kteří mají nereálné mzdové požadavky, v důsledku čehož nejsou schopni nalézt na daném trhu práce odpovídající zaměstnání, jsou považováni za dostupné nezaměstnané, nejsou do této kategorie zahrnovány osoby, které buďto nedobrovolně pracují na částečný pracovní úvazek nebo z důvodu dlouhodobé nezaměstnanosti opustily oficiální trh práce, čím se staly součástí kategorie ekonomicky neaktivního obyvatelstva. Zatímco první skupina obyvatel skutečnou míru nezaměstnanosti nadhodnocuje, druhé dvě skupiny tuto míru naopak významně podhodnocují.

Přirozená míra nezaměstnanosti

Přirozená
míra neza-
městnanosti

V souvislosti s problematikou trhu práce se v makroekonomické analýze střetáváme také s pojmem **přirozená míra nezaměstnanosti**⁴¹ (u_p), což je *míra, při níž se trh práce nalézá ve stavu dlouhodobé rovnováhy*. Jinými slovy řečeno, je-li v dané ekonomice dosaženo přirozené míry nezaměstnanosti, pak platí, že *všichni jednotlivci, kteří chtějí při dané mzdové sazbě pracovat, jsou zaměstnáni*. Tento stav je pak v rámci ekonomické teorie označován pojmem **plná zaměstnanost** (E_p). Nedosažuje-li skutečná míra nezaměstnanosti míry přirozené, potýká se daná ekonomika:

- buďto s **přezaměstnaností**, což je *situace, v níž skutečná míra nezaměstnanosti dosahuje ve srovnání se svou přirozenou mírou nižších hodnot*, z čehož vyplývá, že v dané ekonomice jsou nadměrně využívány výrobní kapacity a ta se tak nachází v expanzní produkční mezeře,
- nebo s **podzaměstnaností** k níž dochází v *okamžiku, kdy skutečná míra nezaměstnanosti převyšuje míru přirozenou*, což znamená, že tato ekonomika nedostatečně využívá své výrobní kapacity a dostává se do recesní produkční mezery.

Mikroeko-
nomické pojetí

V **mikroekonomickém pojetí** je přirozená míra nezaměstnanosti definována jako *míra, která vzniká v důsledku normálního tření na jinak rovnovážném trhu práce*. Vydeme-li z této koncepce, pak je zřejmé, že při stanovení její konkrétní hodnoty budou hrát rozhodující roli především toky, které zachycují pohyb ekonomicky aktivního obyvatelstva mezi kategorií zaměstnaní a nezaměstnaní. V tomto pojetí tak přirozenou míru nezaměstnanosti vypočteme pomocí následující rovnice:

Vzorec 7-8

$$u_p = \frac{k_{zt}}{k_{zt} + k_z} \cdot 100$$

Makroeko-
nomické pojetí

Na rozdíl od mikroekonomického pojetí, které přirozenou míru nezaměstnanosti definuje pouze na základě vývoje, k němuž dochází na vlastním trhu práce, **makroekonomické pojetí** vychází z poněkud širších ekonomických souvislostí, když vzájemně propojuje vývoj na trhu práce a stabilitu cenové hladiny. V rámci tohoto přístupu je tak přirozená míra nezaměstnanosti ztotožněna s **mírou nezaměstnanosti neakcelerující inflaci (NAIRU – Non-Accelerating Inflation Rate of Unemployment)**, což je *hodnota, při níž v dané ekonomice dosahuje cenová hladina dlouhodobě stabilního tempa růstu*. Vzhledem k tomu, že výše uvedená definice NAIRU umožňuje interpretovat tento ukazatel několika různými způsoby, nalezneme v rámci ekonomické teorii i praxe řadu postupů, na jejichž základě lze hodnotu tohoto ukazatele vypočítat. K jednomu z nejčastěji využívaných pak patří postup, jenž ve své stati „NAIRU v teorii a praxi“ navrhli američtí ekonomové a představitelé nové keynesiánské ekonomie Nicholas Gregory Mankiw (1958) a Laurence M. Ball (1959):

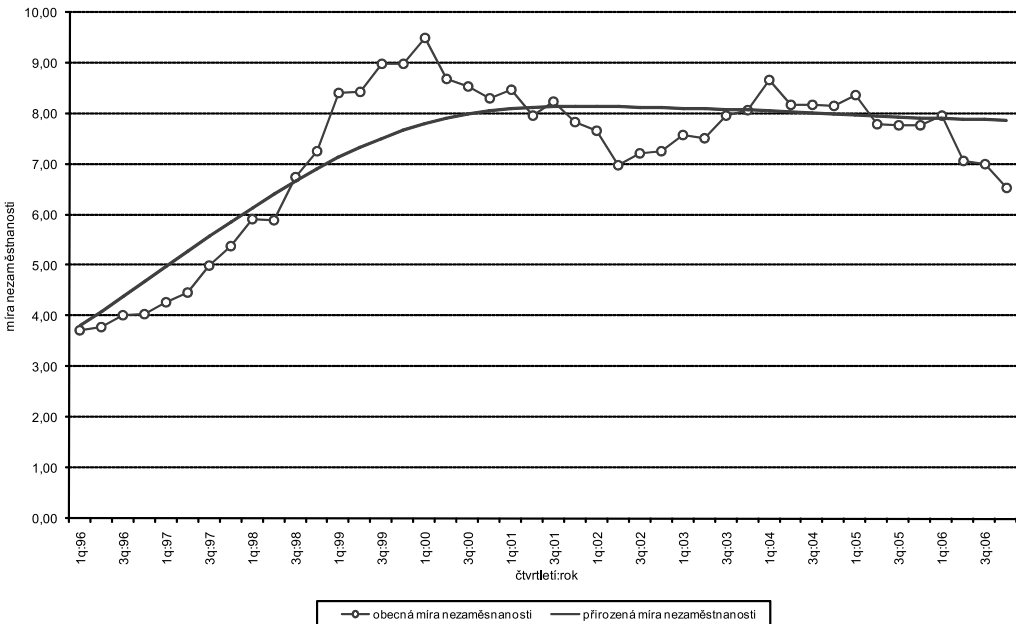
41) Autory tohoto konceptu jsou americký ekonom a nositel Nobelovy ceny za ekonomii pro rok 1976 Milton Friedman (1912-2006) a americký ekonom Edmund Stanley Phelps (1933).

Vzorec 7-9

$$u_p + \frac{v}{a} = u + \frac{\Delta\pi}{a}$$

kde: a – parametr, jehož hodnota vychází ze sklonu Phillipsovy křivky
 v – nabídkový šok

Vzorec 7-3 Obecná a přirozená míra nezaměstnanosti v České republice v letech 1996-2006 (průměr, vlastní odhad, %)



Pramen: Vlastní výpočet na základě dat publikovaných Českým statistickým úřadem a Ministerstvem práce a sociálních věcí

7.3 Náklady práce, mzdy a produktivita práce

Úplné náklady práce

Jedním z faktorů, jenž v současné tržní ekonomice významně ovlivňuje vývoj na trhu práce, jsou **úplné náklady práce (ÚNP)**, které jsou zpravidla definovány jako *veškeré výdaje, které zaměstnavatelé vynaloží na mzdy zaměstnanců, jejich nábor a výchovu a na krytí jak zákonem stanovených, tak dobrovolně poskytovaných, popř. smluvně dohodnutých sociálních a personálních potřeb zaměstnance*. Vyjdeme-li z této definice, pak je zřejmé, že při analýze úplných nákladů práce musíme rozlišovat mezi:

- **přímými náklady práce (PNP)**, které zahrnující *veškeré peněžní prostředky, jež zaměstnavatelé poskytují svým zaměstnancům za práci, popř. na základě zákoníku práce či kolektivní smlouvy*. Přímé náklady práce jsou pak dále členěny na:

- **mzdy (m)**, tj. *finanční prostředky, které poskytuje zaměstnavatel svému zaměstnanci za práci*. Do této skupiny přímých nákladů tak zahrnujeme tarifní mzdy, pravidelně vyplácené odměny a prémie, odměny hrazené ze zisku, mimořádné výplaty, jež nejsou vázány na hospodářský výsledek, příplatky za přesčasovou práci, mzdová zvýhodnění, naturální mzdy vyjádřené v penězích a odměny za pracovní pohotovost.
- a **náhrady mezd (m_p)**, jež tvoří *veškeré peněžní prostředky, které na základě zákoníku práce či smlouvy poskytuje zaměstnavatel zaměstnanci za neodpracovaný čas, pokud byla jeho práce přerušena buďto z důvodu dovolené či státního svátku, nebo z důvodu existence objektivních překážek na straně zaměstnance či zaměstnavatele*.

Tabulka 7-10 Průměrné měsíční náklady práce a jejich struktura v České republice v letech 1996-2005 (na zaměstnance, CZK)

ukazatel	1996	1997	1998	1999	2000	2001	2002	2003	2004	2005
průměrné náklady práce	14.415	15.499	17.014	18.321	19.764	21.594	22.956	24.296	26.428	27.664
mzdy	9.208	9.944	10.969	11.811	12.623	13.658	14.494	15.362	16.724	17.649
náhrady mzdy	1.032	1.114	1.201	1.266	1.368	1.570	1.676	1.759	1.874	1.950
sociální požitky	280	288	318	321	340	402	416	415	499	528
zákonné soc. zabezpečení	3.572	3.849	4.209	4.556	5.042	5.526	5.904	6.208	6.766	6.870
ostatní soc. nákl. a výdaje	108	107	123	158	166	186	225	270	264	325
personální náklady	224	216	209	222	245	265	269	306	338	373
daně a dotace	-9	-19	-15	-13	-20	-13	-28	-24	-37	-31

Pramen: Český statistický úřad a vlastní výpočet na základě dat publikovaných Českým statistickým úřadem

- **sociálními požitky (SP)**, jejichž součástí jsou *příspěvky, které poskytuje zaměstnavatel svým zaměstnancům ve formě podnikového spoření, prodeje akcií, příspěvků na stravování a občerstvení, příspěvků na bydlení, výdajů ze sociálního fondu na sociální účely či ve formě osobních vozů, jež mohou zaměstnanci využívat také k soukromým účelům,*
- **zákonným sociálním pojištěním (ZSP)**, které představuje *peněžní prostředky, jež ve formě povinného sociálního pojištění hraďte ze svých nákladů zaměstnavatel za své zaměstnance,*
- **ostatními sociálními náklady a výdaji (OSNV)**, kam patří *náklady a výdaje zaměstnavatele spojené s úhradou nadstandardních programů sociálního a penzijního připojištění, odstupné, vyrovnání za dobu nemoci placené zaměstnavatelem a prostředky, jež zaměstnavatel vyplácí přímo zaměstnanci ve formě sociálních podpor, tj. při narození či úmrtí rodinného příslušníka, v mateřství nebo při odchodu do důchodu,*

**Tabulka 7-11 Průměrná hrubá měsíční mzda a její členění v České republice v letech 1996-2005
(na fyzické osoby, CZK)**

ukazatel	1996	1997	1998	1999	2000	2001	2002	2003	2004	2005
průměrná hrubá mzda	9.208	9.944	10.969	11.812	12.623	13.658	14.494	15.361	16.560	17.649
zeměd., mysliv., lesní hospodářství	7.306	7.783	8.742	8.766	9.472	10.250	10.850	10.891	12.188	13.126
rybolov, chov ryb, přidruž. činnosti	8.739	10.291	10.878	11.008	11.278	12.006	12.715	13.031	14.063	14.645
dobýv. nerost. surovin	10.144	11.517	12.845	13.735	14.536	15.338	16.384	17.130	18.513	19.809
zpracovatelský průmysl	8.404	9.416	10.476	11.135	12.005	12.714	13.525	14.229	15.307	16.218
výroba a rozvod elekt., plynu a vody	10.646	11.884	13.304	14.901	15.679	16.584	18.128	19.202	20.388	22.168
stavebnictví	9.459	10.044	10.949	12.164	12.303	13.006	14.266	14.443	15.689	16.316
obchod, opravy motor. vozidel a spotř. zboží	10.155	10.374	11.465	11.972	13.763	14.695	15.270	15.310	17.818	18.804
pohostinství a ubytování	6.948	7.363	8.697	9.175	10.674	10.422	10.122	10.636	11.207	11.996
doprava, sklad., pošty a telekomunikace	8.961	10.361	11.664	12.364	13.472	14.748	15.960	16.740	17.648	18.345
peněžnictví a pojišťovnictví	15.172	17.095	19.168	21.348	23.785	26.374	27.959	30.548	32.511	34.301
nemov., služby pro podniky, výzkum, vývoj	11.303	12.074	13.687	14.810	14.476	16.589	16.305	17.230	18.554	22.508
veř. správa; obrana; soc. zabezpečení	10.812	10.856	11.573	12.811	13.291	14.562	15.734	18.206	19.006	19.761
školství	9.060	8.797	9.102	10.311	10.636	11.369	12.523	14.194	15.289	16.485
zdravotnictví, veter. a sociál. činnosti	8.640	9.093	9.469	10.838	11.181	12.565	14.359	15.433	15.465	16.199
ostatní veřejné, sociální a osobní služby	8.227	9.147	9.328	10.064	11.245	12.693	12.447	13.323	14.028	14.641

Pramen: Český statistický úřad

- **personálními náklady (PN)**, jež zaměstnavateli vznikají v souvislosti s náborem zaměstnanců, výchovou a zapracováním učňů, školením zaměstnanců pro povolání, ošatným, popř. s pořízením pracovního oděvu či uniformy
- a **daněmi a dotacemi (DaDt)**, což je položka, která je stanovena jako rozdíl mezi daněmi, sankcemi a poplatky, jež místní a státní orgány ukládají zaměstnavatelům v souvislosti se zaměstnáváním lidí a vyplácením mezd a dotacemi určenými pro financování částí či celých nákladů na přímé odměny.

Mzdy a trh práce

Budeme-li analyzovat věcnou strukturu úplných nákladů práce poněkud podrobněji, pak dospějeme k závěru, že ve většině vyspělých ekonomik se z více než šedesáti procent na těchto nákladech podílejí peněžní prostředky, jež zaměstnavatelé vyplácejí ve formě mezd. Z tohoto důvodu je významnou součástí studií zaměřených na problematiku trhu práce také analýza vývoje průměrných hrubých měsíčních mezd a s nimi související produktivity práce.

Průměrná
hrubá mzda

Průměrná hrubá měsíční mzda (m_{PH}) vyjadřuje *podíl mezd bez ostatních osobních nákladů na průměrném celkovém evidenčním počtu zaměstnanců⁴² (em_{PEP}) v daném měsíci:*

Vzorec 7-10

$$m_{PH} = \frac{m}{em_{PEP} \cdot t_m}$$

kde: t_m – počet měsíců ve sledovaném období

Při výpočtu průměrné hrubé měsíční mzdy nejsou brány v potaz mzdy a platy, jež pobírají jednotlivci vykonávající veřejné funkce, soudci, učni, osoby pracující pro firmu na základě dohody o práci mimo pracovní poměr, zaměstnanci podniků, jež nejsou v rámci statistických šetření sledovány, ženy na mateřské dovolené a v neposlední řadě, také mzdy osob na rodičovské dovolené, pokud tito jednotlivci současně nejsou v zaměstnaneckém poměru.

Reálná
průměrná
hrubá mzda

V rámci statistické praxe je hodnota průměrné hrubé měsíční mzdy standardně publikovány v běžných cenách, z čehož vyplývá, že podobně jako u jiných nominálních veličin, také v tomto případě může být růst *nominálních hrubých mezd ($m_{PH,n}$)* spojen jak s růstem celkového objemu peněžních prostředků, jež zaměstnavatelé vyplatili svým zaměstnancům, tak s růstem cenové hladiny. Z tohoto důvodu se v analýzách zaměřených na vývoj na trhu práce setkáváme také s pojmem **reálná průměrná hrubá měsíční mzda ($m_{PH,r}$)**, což je *průměrná mzda, jejíž hodnota je očištěna od změn souvisejících s pohybem cenové hladiny*. Hodnota reálné mzdy je pak nejčastěji určována deflováním nominálních veličin prostřednictvím indexu spotřebitelských cen.

Tabulka 7-12 Nominální a reálná průměrná hrubá měsíční mzda v České republice v letech 1996-2005 (na fyzické osoby, s. c. 2000, deflováno CPI, CZK)

ukazatel	1996	1997	1998	1999	2000	2001	2002	2003	2004
$m_{PH,n}$	9.208	9.944	10.969	11.812	12.623	13.658	14.494	15.361	16.559
$m_{PH,r}$	11.707	11.656	11.612	12.258	12.623	13.065	13.629	14.430	15.150

Pramen: Český statistický úřad a vlastní výpočet na základě dat publikovaných Českým statistickým úřadem

Souhrnná
produktivita
práce

S vývojem reálných hrubých mezd úzce souvisí také vývoj **souhrnné produktivity práce (SPP)**, což je ukazatel, jehož hodnotu určíme jako *podíl hrubého domácího produktu ve stálých cenách na celkové počtu zaměstnaných zjištěných na základě Výběrového šetření pracovních sil ($E_{VŠPS}$)*:

Vzorec 7-11

$$SPP = \frac{HDP_r}{E_{VŠPS}}$$

Porovnáme-li dynamiku růstu souhrnné produktivity práce s dynamikou růstu reálných hrubých měsíčních mezd, pak jsme schopni určit, jak se v dané ekonomice vyvíjely **jednotkové mzdové náklady (JMN)**, tj. *ukazatel zobrazující poměr mezi čistými prvotními pracov-*

42) Průměrný evidenční počet zaměstnanců ve fyzických osobách zachycuje celkový počet stálých a dočasných zaměstnanců, kteří jsou v daném měsíci v pracovním, členském či služebním poměru k zaměstnavateli.

ními důchody, jež tvoří nábrady zaměstnancům a čistý smíšený důchod a hrubým domácím produktem ve stálých cenách. Vydeme-li z výše uvedených definic, pak je zřejmé, že pokud bude v dané ekonomice docházet k předstihu tempa růstu reálných mezd před tempem růstu produktivity práce, povede tato disproporce k růstu jednotkových mzdových nákladů. Vyšší úroveň JMN následně sníží konkurenceschopnost tuzemských firem a současně zvýší riziko spojené se vznikem mzdově cenové spirály⁴³, popř. s poklesem zaměstnanosti, z čehož vyplývá, že předstih tempa růstu reálných mezd před tempem růstu produktivity práce pravděpodobně povede k významnému narušení vnitřní ekonomické rovnováhy.

Obrázek 7-4 Tempo růstu reálné průměrné hrubé měsíční mzdy a souhrnné produktivity práce v České republice v letech 1998-2006 (SOPR = 100, s. c. 2000, %)



Pramen: Vlastní výpočet na základě dat publikovaných Českým statistickým úřadem

DODATEK A

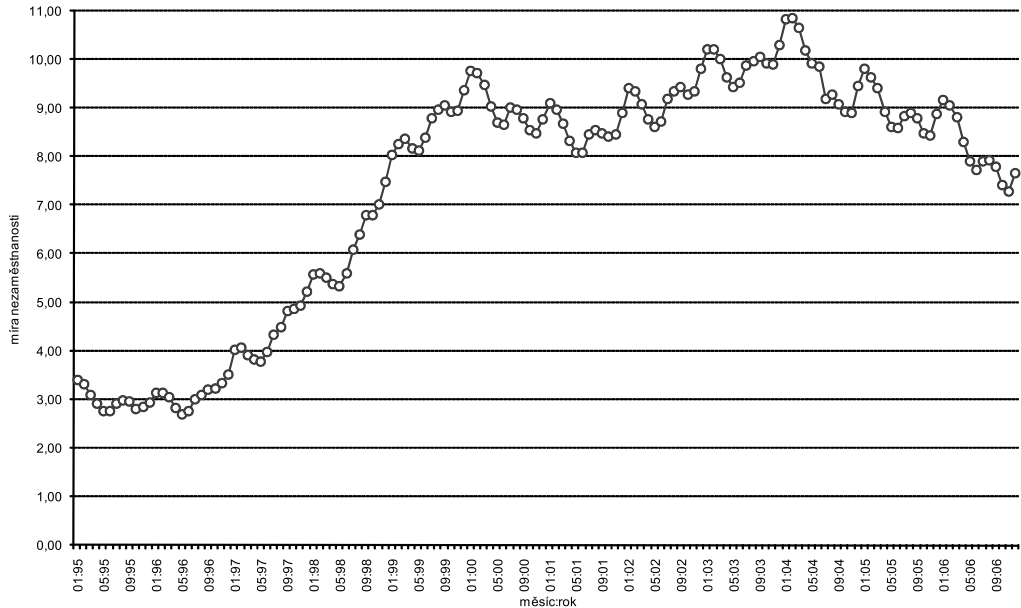
Trh práce v České republice v letech 1995-2006

V letech 1995-2006 byl vývoj na české trhu práce ovlivňován řadou faktorů, k nimž můžeme zařadit procesem restrukturalizace, jednotlivé fáze hospodářského cyklu, v nichž se v daném časovém okamžiku nacházela jak česká ekonomika, tak ekonomiky našich hlavních obchodních partnerů a v neposlední řadě také silně konkurenční tržní prostředí, které české podniky nutilo racionalizovat svou výrobní činnost. Vliv těchto faktorů se následně projevil nejen v kumulovaném poklesu zaměstnanosti o 2,71 % (v absolutních číslech klesl počet zaměstnaných na 134,51 tis. osob), ale především v růstu nezaměstnanosti, když celkový počet nezaměstnaných vzrostl o 163,24 tis. osob, tj. o 78,46 %. Poměrně masivní růst nezaměstnanosti

⁴³) Mzdově cenová spirála je jevem, jenž v ekonomice vzniká v okamžiku, kdy růst nominálních mezd vede, prostřednictvím růstu celkových nákladů, ke zvýšení míry inflace a tím pádem také k poklesu kupní síly mezd. Vzhledem k tomu, že pokles kupní síly snižuje životní úroveň obyvatelstva, stupňují zaměstnanci tlak na růst nominálních mezd, v důsledku čehož dochází v dané ekonomice k roztočení mzdově-inflační spirály.

byl, dle našeho názoru, spojen zejména se změnami ve struktuře české ekonomiky, o čemž svědčí kvalifikační struktura nezaměstnaných⁴⁴, podíl dlouhodobě nezaměstnaných na celkovém počtu uchazečů o práci (déle než jeden rok nemohlo nalézt práci v průměru 42,17 % nezaměstnaných) a v neposlední řadě také výrazné regionální rozdíly v nezaměstnanosti, které přímo souvisí s v minulosti vybudovanou strukturou ekonomiky.

Obrázek 7-5 Míra nezaměstnanosti v České republice v letech 1995-2006 (%)



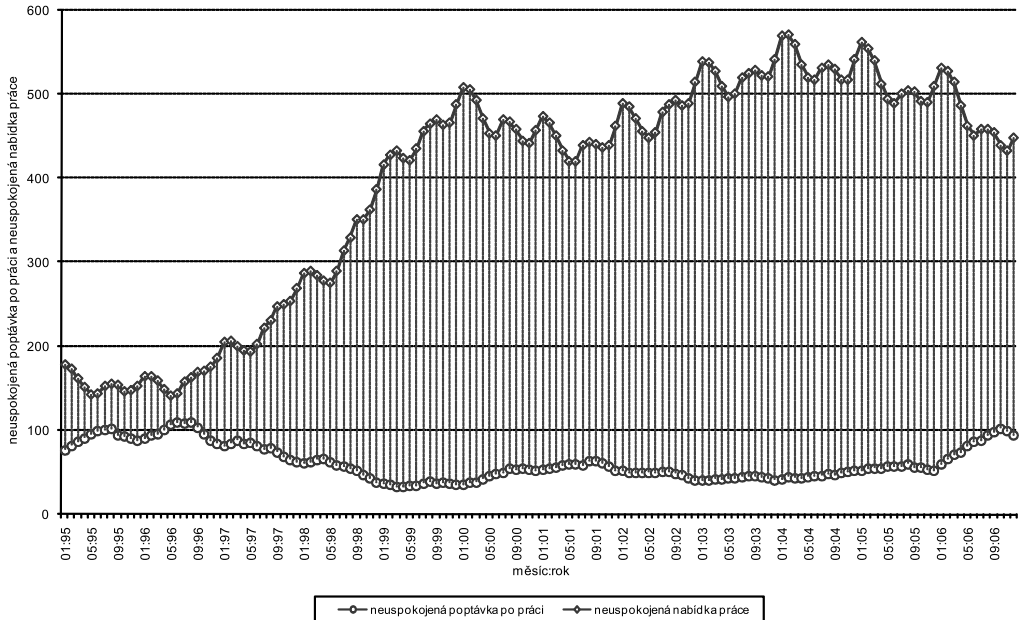
Pramen: Ministerstvo práce a sociálních věcí ČR

Jak již bylo naznačeno výše, v uplynulých jedenácti letech prošel český trh práce poměrně bouřlivým vývojem, jehož výsledkem byl růst míry nezaměstnanosti z původních 2,97 % v roce 1995 na konečných 8,08 % v roce 2006. Jak je zřejmé z obrázku 7-5, v letech 1995-2006 můžeme ve vývoji nezaměstnanosti nalézt pět období, v nichž na českém trhu práce docházelo k zásadním změnám trendů: (1) první období, jehož počátek je spojen s lednem roku 1995 a konec s červnem roku 1996, je etapou, v níž byla relativně nízká míra nezaměstnanosti doprovázena téměř stagnující zaměstnaností (počet zaměstnaných rostl v průměru o 0,04 p. b. za měsíc), (2) druhou etapou je období čtyřiceti čtyř měsíců (červenec 1997 – leden 2000), kdy docházelo k trvalému růstu nezaměstnanosti, což se projevilo také na úrovni míry registrované nezaměstnanosti, jejíž hodnota vzrostla o 7,07 %. V následujícím (3) časovém úseku (únor 2000 – červen 2001) pak došlo k dalšímu poklesu míry nezaměstnanosti, přičemž tento proces byl následně vystřídán (4) obdobím růstu registrované míry nezaměstnanosti v červenci 2001 až únor 2004, v jehož průběhu vzrostl podíl počtu nezaměstnaných na celkové pracovní síle na, v námi analyzovaném období maximální hodnotu, 10,86 procent. Na tuto etapu růstu pak navázala (5) prozatím poslední třetí etapa poklesu nezaměstnanosti (březen 2004 – prosinec 2006), v jejímž rámci hodnota registrova-

⁴⁴ V letech 1995-2006 se uchazeči o zaměstnání bez vzdělání, se základním vzděláním a se středním vzděláním bez maturity podíleli na celkovém počtu nezaměstnaných 72,40%.

né míry nezaměstnanosti postupně klesla, z již výše uvedených 10,86 na 7,67 %, tj. o 3,20 procentních bodů.

Obrázek 7-6 Neuspokojená poptávka po práci a neuspokojená nabídka práce v České republice v letech 1995-2006 (tis. osob)



Pramen: Ministerstvo práce a sociálních věcí ČR

Využijeme-li k analýze vývoje na českém trhu práce údaje z Výběrového šetření pracovních sil, pak dospějeme k závěru, že v prvních dvou letech námi sledovaného období klesla obecná míra nezaměstnanosti o 0,40 procentního bodu. Přestože se v celorepublikovém průměru míra nezaměstnanosti pohybovala na relativně nízké úrovni (3,96 %), začaly se v tomto období projevovat první významnější regionální rozdíly. Zatímco nejnižší míry nezaměstnanosti bylo v letech 1995-1996 dosaženo v hlavním městě Praze, kde se o práci ucházelo v průměru 2,25 % ekonomicky aktivních obyvatel, pak s nejvyšší průměrnou mírou nezaměstnanosti se potýkal Ústecký kraj, v němž bylo bez práce 8,00 % obyvatel starších patnácti let, přičemž rozdíl mezi těmito kraji narostl z původních 4,53 na konečných 6,99 p. b. V letech 1995-1996 došlo také k definitivnímu vyčerpání „transformačního polštáře“, jenž byl spojen jak s poklesem zaměstnanosti důchodců a žen, tak s nově vzniklou možností pracovat v zahraničí. Nemožnost další redukce zaměstnanosti bez toho, aby se tento pokles promítl do růstu nezaměstnanosti, pak potvrzuje také vývoj míry participace, která v tomto období klesla o 0,27 procentního bodu, a to zejména díky klesající míře participace žen.

V letech 1995-1996 byl vývoj na českém trhu práce ovlivněn především přesuny pracovních sil z primárního a sekundárního sektoru do sektoru terciárního. Budeme-li tento vývoj analyzovat poněkud podrobněji, dospějeme k závěru, že v primárním sektoru poklesl v tomto období počet pracovníků o 27,62 tis. osob, tj. o 6,53 % a v sektoru sekundárním o 3,98 tis.

osob, tj. o 0,20 procenta. Toto ekonomicky aktivní obyvatelstvo bylo z větší části absorbováno terciárním sektorem, v němž se zvýšil počet obsazených pracovních míst o 40,48 tis. K nejvýraznějšímu poklesu pak došlo v odvětví zpracovatelského průmyslu a v odvětví zemědělství, myslivost a lesní hospodářství, kde se počet zaměstnaných snížil o 14,19, resp. o 13,70 tis. osob. Naopak největší růst zaměstnanosti zaznamenalo odvětví obchod, opravy motorových vozidel a spotřebního zboží (růst o 20,99 tis. osob) a odvětví stavebnictví (růst o 12,02 tis. osob). Z hlediska postavení osob v zaměstnání, došlo v letech 1995-1996 k poklesu obsazených pracovních míst v kategoriích pomáhající rodinní příslušníci, a to o 13,46 %, a kategorii členové produkčních družstev, v níž se zaměstnanost snížila o 8,15 procent. Na druhé straně se téměř o osm procentních bodů zvýšil počet pracovních míst v kategorii zaměstnavatelé.

Jak je zřejmé z obrázku 7-6, v druhé polovině roku 1996 se začíná na českém trhu práce poměrně intenzivně projevovat nesoulad mezi neuspokojenou nabídkou práce, reprezentovanou uchazeči o zaměstnání evidovanými na úřadech práce, a neuspokojenou poptávkou po práci, která je zde představována celkovým počtem volných pracovních míst. Tento nesoulad se následně projevil v prudkém růstu nezaměstnanosti, když se v letech 1997-2000 počet nezaměstnaných zvyšoval v průměru o 63,28 tis. osob za rok. Také v tomto období se dále prohlubovaly regionální rozdíly v nezaměstnanosti, přičemž k nejproblematičtějším regionům i nadále patřily jak Ústecký, tak Moravskoslezský kraj, kde průměrná míra nezaměstnanosti překročila desetiprocentní hranici. O nepříznivém vývoji svědčí také další nárůst rozdílů mezi krajem s nejnižší a nejvyšší mírou nezaměstnanosti. Zatímco v Ústeckém kraji dosahovala v roce 2000 obecná míra nezaměstnanosti hodnoty 15,97 %, v hlavním městě Praze byla tato míra o 11,77 p. b. nižší, tj. dosahovala výše 4,20 procent. Negativní vývoj na českém trhu práce se pak nejvýrazněji projevil v poklesu míry účasti mužů v důchodovém věku (-3,01 %) a žen ve věkové kategorii od 45 do 59 let (-1,94 %). Také v tomto období byli nezaměstnaností nejvíce ohroženi mladí lidé do dvaceti devíti let věku se základním vzděláním či zcela bez vzdělání, popř. se středním vzděláním bez maturity. Současně je zapotřebí říci, že se dále výrazně zvyšoval také počet nezaměstnaných hledajících práci déle než jeden rok. Zatímco v roce 1996 tvořili tyto uchazeči o zaměstnání necelou jednu třetinu z celkového počtu nezaměstnaných, v roce 2000 to již byla téměř polovina.

Negativní vliv na vývoj na českém trhu práce mělo v tomto období také odeznění schopnosti terciárního sektoru absorbovat ekonomicky aktivní obyvatelstvo uvolněné z ostatních sektorů národního hospodářství. K nejvýraznějšímu relativnímu poklesu zaměstnanosti pak v letech 1997-2000 došlo v odvětví dobývání nerostných surovin, kde se počet pracovníků snížil o 20,72 procentních bodů a v odvětví zemědělství, myslivost a lesní hospodářství (-17,20 %). Největší relativní přírůstky zaměstnanosti pak v tomto období zaznamenaly odvětví ostatní veřejné, sociální a osobní služby s 9,00 procentním růstem a odvětví veřejná správa, obrana a sociální zabezpečení, kde zaměstnanost vzrostla o 6,59 %. I nadále pokračoval pokles pracovních míst v kategorii členové produkčních družstev, jenž byl dále umocněn poklesem počtu osob zařazených do kategorie zaměstnanci (-6,53 %) a zaměstnavatelé (-1,26 %).

Po relativně krátkém období poklesu, vstoupil v červenci roku 2001 trh práce v České republice opět do fáze růstu nezaměstnanosti. Vyjdeme-li z údajů získaných na základě Výběrového šetření pracovních sil, pak dospějeme k závěru, že obecná míra nezaměstnanosti v tomto období vzrostla o 0,71 procentních bodů, přičemž tento růst byl doprovázen klesající zaměstnaností, když počet zaměstnaných poklesl o 50,30 tis. osob. Současně s tímto pohybem se také o 0,57 p. b. snížila míra participace, a to zejména v důsledku poklesu míry

účasti mužů a žen ve věkové kategorii 15 až 29 let (z 65,24 na 62,55 %, resp. z 47,39 na 45,74 %). Z daného je tedy zřejmé, že v letech 2001-2003 se zvýšila intenzita odchodu zaměstnaných a nezaměstnaných do kategorie ekonomicky neaktivních osob, jejichž počet tak vzrostl o 73,14 tis. Z hlediska regionálního vývoje nezaměstnanosti byly i v tomto období zachovány trendy z předchozích let, tj. nejnižší míry nezaměstnanosti i nadále dosahovalo hl. m. Praha (průměr 3,82 %) a naopak s nejvyššími obecnými mírami nezaměstnanosti se potýkal Moravskoslezský a Ústecký kraj. I nadále byly nezaměstnaností nejvíce ohroženy osoby do 29 let věku, přičemž v rámci této skupiny můžeme za výrazně negativní označit především téměř pěti procentní zvýšení míry nezaměstnanosti ve věkové skupině od 15 do 19 let (z 33,57 % v roce 2000 na 38,43 % v roce 2003). Podobný vývoj lze zaznamenat také u nezaměstnanosti z hlediska doby hledání zaměstnání, kde podíl dlouhodobě nezaměstnaných překročil padesátiprocentní hranici a u nezaměstnaných z hlediska vzdělanostní struktury, v jejichž případě výrazně vzrostl počet nezaměstnaných osob bez vzdělání, se základním vzděláním a se středním vzděláním bez maturity, takže tato skupina tvořila v roce 2003 71,34 procent všech nezaměstnaných.

Také v tomto období nadále pokračoval trend spojený s poklesem zaměstnanosti v primárním sektoru, kde se počet pracovních míst snížil o 25,88 tis. Podobně jako v letech 1997-2000, také v těchto třech letech zaznamenalo významný relativní pokles zaměstnanosti především odvětví dobývání nerostných surovin, v důsledku čehož se v roce 2003 ve srovnání s rokem 1995 snížil počet pracovních míst v tomto odvětví na pouhých 54,75 % jejich původní úrovně. Pokles zaměstnanosti v primárním sektoru byl doprovázen také poklesem zaměstnanosti v sekundárním sektoru (kumulovaný pokles o 0,84 %) a rostoucí dynamikou sektoru terciárního (kumulovaný růst o 1,84 %). V rámci sektoru služeb pak nejvýrazněji vzrostl počet pracovních míst v odvětví nemovitosti, služby pro podniky, výzkum, vývoj (28,86 tis. osob) a odvětví obchod, opravy motorových vozidel a spotřebního zboží (22,88 tis. osob). Také v tomto období nadále klesal jak počet členů produkčních družstev, když v této kategorii došlo ke kumulovanému poklesu zaměstnanosti o 36,07 %, tak počet osob zařazených do kategorie zaměstnanci.

K zastavení tohoto negativního vývoje došlo v průběhu druhého čtvrtletí roku 2004, kdy se, ve srovnání s předchozím čtvrtletím, snížil počet nezaměstnaných zjištěných z VŠPS o 24,69 tis. osob. Proces poklesu nezaměstnanosti pak pokračoval také v následujících čtvrtletích, díky čemuž v letech 2004-2006 klesal počet nezaměstnaných v průměru o 37,90 tis. osob za rok. Přes tento pozitivní vývoj je však nutno říci, že i v tomto období se dále prohlubovaly regionální rozdíly v nezaměstnanosti, když oproti předchozímu období opět vzrostl rozdíl mezi krajem s nejnižší (Praha, hl. m. Praha) a nejvyšší mírou nezaměstnanosti (Ústecký kraj), a to z 10,55 % v roce 2003 na 10,91 procent v roce 2006. Dalšími negativními jevy, jež na českém trhu práce nadále přetrvávaly, byla vysoká míra nezaměstnanosti osob spadajících do kategorie 15 až 19 let a neustále se zvyšující počet nezaměstnaných hledajících práci déle než jeden rok (průměrný podíl dlouhodobě nezaměstnaných vzrostl na úroveň 52,74 %).

Pozitivně se na vývoji na českém trhu práce projevila také zvýšená absorpční schopnost terciárního sektoru, když v letech 2004-2006 vzrostla v tomto sektoru zaměstnanost o 47,88 tis. osob. Podobně jako v předchozím, také v tomto období došlo k největšímu relativnímu růstu zaměstnanosti v odvětvích nemovitosti, služby pro podniky, výzkum, vývoj (růst o 14,12 %) a obchod, opravy motorových vozidel a spotřebního zboží (7,00 %). Naopak nejvýraznější relativní pokles zaměstnanosti zaznamenaly odvětví zemědělství, myslivost, lesní hospodářství s 11,41 procenty a dobývání nerostných surovin, kde se zaměstnanost snížila

o 6,39 %. O další třetinu poklesla také pracovní místa členů produkčních družstev, díky čemuž v této kategorii v letech 1995-2006 poklesla zaměstnanost o 83,64 %. Na druhé straně je však zapotřebí poznamenat, že o 141,84 tis. vzrostl počet osob zařazených do kategorie zaměstnanci, přičemž tento růst byl dále umocněn růstem počtu pracovníků zařazených do kategorie pomáhající rodinní příslušníci (4,50 %) a zaměstnavatelé (4,45 %).

DODATEK B

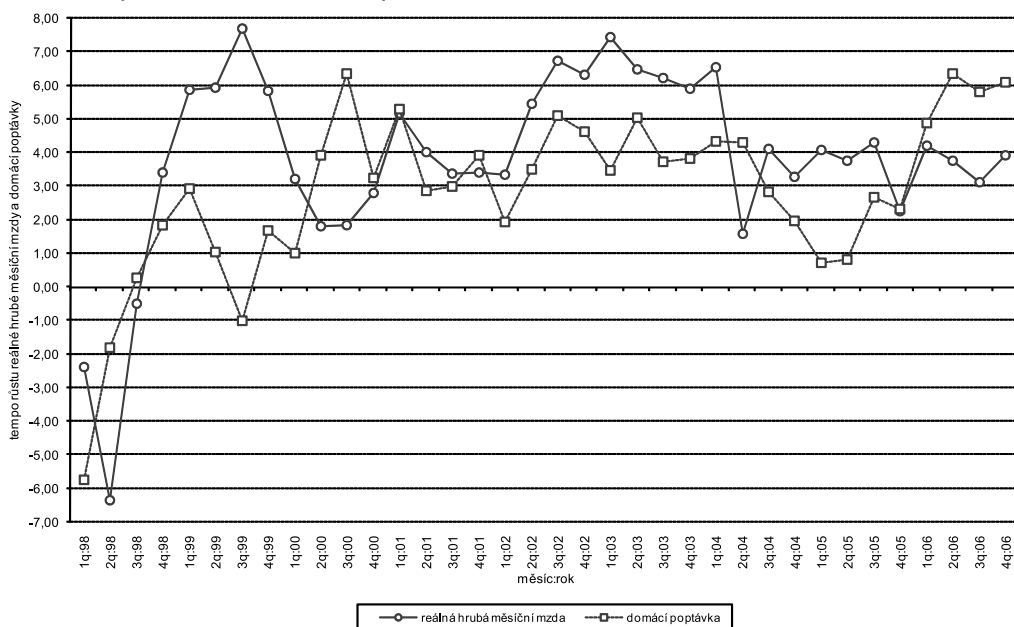
Mzdy a souhrnná produktivita práce v České republice v letech 1995-2006

Vydeme-li z analýzy ekonomického růstu, která je součástí kapitoly 4 „Analýza výroby, hrubého domácího produktu a ekonomického růstu“, pak dospějeme k závěru, že v letech 1995-2006 reálný hrubý domácí produkt kumulovaně vzrostl o 32,93 %, zatímco celková zaměstnanost poklesla o necelé tři procentní body. Z daného je tedy zřejmé, že růstu českého HDP byl v tomto období spojen s rostoucí produktivitou práce a nikoliv s extenzivnějším využíváním volných pracovních sil. Přestože se souhrnná produktivita práce v tomto období vyznačovala poměrně vysokou dynamikou růstu, nelze tento vývoj označit za příznivý, což je také zřejmé z poměru mezi kumulovaným růstem SPP (30,67 % v letech 1995-2005) a kumulovaným růstem reálných hrubých měsíčních mezd (41,74 %). Odrazem tohoto vývoje pak byla poměrně vysoká dynamika růstu jednotkových mzdových nákladů, které tak v letech 1995-2005 kumulovaně vzrostly o 11,07 procent.

Jak je zřejmé z údajů zachycených na obrázku 7-7, vysoké tempo růstu nominálních a reálných mezd se odrazilo také v dynamice růstu domácí poptávky, která tak v letech 1996-2006 rostla v průměru o 2,92 p. b. za rok. Z daného lze tedy usuzovat, že v námi analyzovaném období byl vliv reálných měsíčních mezd na vývoj makroekonomické rovnováhy spíše negativní. K výraznému zpomalení dynamiky růstu reálných mezd pak došlo v roce 1997, kdy tyto mzdy klesly o 0,44 %, což ve srovnání s předchozím rokem znamenalo pokles o 11,05 p. b., přičemž tento trend pokračoval také v roce 1998, kdy mzdy reálně poklesly o 0,37 %. Tento propad byl však pouze krátkodobý, neboť od roku 1999 se v české ekonomice začaly poměrně výrazně prosazovat desinflační tendence, které se následně projeví také v růstu reálných měsíčních mezd. V letech 1995-2006 tak hrubá měsíční mzda reálně rostla v průměru o 3,75 procentních bodů za rok.

Dalším charakteristickým rysem mzdového vývoje byly prohlubující se mzdové rozdíly mezi jednotlivými odvětvími národního hospodářství. Budeme-li z tohoto pohledu analyzovat vývoj nominálních mezd, pak dospějeme k závěru, že k nejvýraznějšímu kumulovanému růstu došlo v daném období v odvětví peněžnictví a pojišťovnictví, kde průměrná hrubá měsíční mzda vzrostl z 15.407 CZK v roce 1996 na 34.301 CZK v roce 2005, tj. o plných 19.129 CZK. V tomto odvětví pak byla v průběhu celého námi analyzovaného období vyplácena také nejvyšší průměrná hrubá mzda. Naopak nejnižší kumulovaný nárůst hrubých mezd zaznamenalo odvětví rybolov, chov ryb a přidružené činnosti, kde se mzdy a platy zvýšily pouze o 4.354 CZK (z 8.739 na 14.645 CZK) a odvětví pohostinství a ubytování s růstem ve výši 5.048 CZK (z 6.948 na 11.996 CZK). Rozdíl mezi odvětvím s nejvyšší a nejnižší průměrnou hrubou měsíční mzdou, tak v roce 2005 činil plných 19.656 CZK.

Obrázek 7-7 Tempo růstu reálné hrubé měsíční mzdy a reálné domácí poptávky v České republice v letech 1998-2006 (SOPR = 100, s. c. 2000, %)



Pramen: Vlastní výpočet na základě dat publikovaných Českým statistickým úřadem

SHRnutí

- **Trh práce** je místem, v němž se střetává poptávka po práci ze strany potenciálních zaměstnavatelů s nabídkou práce, již představují jednotlivci ucházející se o zaměstnání. Pokud k této interakci dochází uvnitř konkrétní firmy, hovoříme o **vnitřním trhu práce**, tj. o místě, v němž se setkává poptávka po práci ze strany firem a nabídkou práce tvořenou stávajícími firemními zaměstnanci. Je-li daný trh naopak místem, kde dochází k interakci mezi poptávkou po práci ze strany firem a nabídkou práce představovanou jednotlivci, kteří mohou okamžitě či ve velmi krátké době nastoupit na nová pracovní místa, pak již nehovoříme o vnitřním, ale o **vnějším trhu práce**.
- Dle **hypotézy dvojího trhu práce** je trh práce členěn na trh primárního a sekundárního sektoru. **Trh práce primárního sektoru** je trhem s „dobrymi“ pracovními místy, která se vyznačují vysokou mzdou, štedrými zaměstnaneckými požitky, dobrými vyhlídkami na budoucí kariéru a v neposlední řadě také dlouhodobou pracovní jistotou, kdežto **trh práce sekundárního sektoru** je trhem se „špatnými“ pracovními místy, pro něž je charakteristická nízká mzda, malá atraktivita a minimální pracovní jistota.
- Na trhu práce je předmětem koupě a prodeje pracovní síla, kterou zde nabízí **ekonomicky aktivní obyvatelstvo**, tj. jednotlivci, kteří dosáhli minimálně patnácti let

věku a současně splňují kritéria, na jejichž základě mohou být zařazeni mezi zaměstnané či nezaměstnané. Jako **zaměstnané** označujeme jednotlivce, kteří v daném období buďto pracovali alespoň jednu hodinu v týdnu za mzdu, plat či jinou odměnu, nebo měli k zaměstnání formální vztah, přičemž není rozhodující, zda tato práce měla trvalý, dočasný, sezónní nebo příležitostný charakter. Druhou část ekonomicky aktivního obyvatelstva pak tvoří **nezaměstnaní**, což jsou jednotlivci, kteří v daném období nebyli zaměstnaní, ale v průběhu posledních čtyř týdnů práci aktivně sháněli a byli připraveni během čtrnácti dnů do nového zaměstnání nastoupit. Jednotlivci, kteří ve sledovaném období nebyli zaměstnaní a současně nesplňovali kritéria, na jejichž základě by byli zařazeni mezi nezaměstnané a osoby mladší patnácti let tvoří skupinu označovanou jako **ekonomicky neaktivní obyvatelstvo**.

- Jedním z nejsledovanějších makroekonomických ukazatelů je **míra nezaměstnanosti**, která je zpravidla definována jako procentuální podíl nezaměstnaných na celkovém počtu ekonomicky aktivních obyvatel. V rámci ekonomické teorie a statistické praxe se pak setkáváme s třemi základními typy míry nezaměstnanosti, k nimž patří: (1) **míra registrované nezaměstnanosti**, která zachycuje procentuální podíl dosažitelných uchazečů o zaměstnání evidovaných na úřadech práce na celkovém počtu dosažitelných ekonomicky aktivních obyvatel, jejichž součástí jsou jak evidovaní uchazeči o práci, tak zaměstnaní v daném národním hospodářství s jediným nebo hlavním pracovním poměrem, (2) **obecná míra nezaměstnanosti** zobrazující procentuální podíl nezaměstnaných zjištěných na základě Výběrového šetření pracovních sil na celkovém počtu ekonomicky aktivních obyvatel stanovených na základě stejného šetření a v neposlední řadě také (3) **přirozená míra nezaměstnanosti**, což je míra, při níž se trh práce nalézá ve stavu dlouhodobé rovnováhy. Jinými slovy řečeno, je-li v dané ekonomice dosaženo přirozené míry nezaměstnanosti, pak platí, že všichni jednotlivci, kteří chtějí při dané mzdové sazbě pracovat, jsou zaměstnaní.
- Jedním z faktorů, jenž v současné tržní ekonomice významně ovlivňuje vývoj na trhu práce, jsou **úplné náklady práce**, které jsou zpravidla definovány jako veškeré výdaje, které zaměstnavatelé vynaloží na mzdy zaměstnanců, jejich nábor a výchovu a na krytí jak zákonem stanovených, tak dobrovolně poskytovaných, popř. smluvně dohodnutých sociálních a personálních potřeb zaměstnance. Součástí těchto nákladů je také **průměrná hrubá měsíční mzda** zachycující podíl mezd bez ostatních osobních nákladů na průměrném celkovém evidenčním počtu zaměstnanců v daném měsíci. Tyto mzdy jsou pak v rámci statistické praxe standardně publikovány v běžných cenách, z čehož vyplývá, že podobně jako u jiných nominálních veličin, také v tomto případě může být jejich růst spojen jak s růstem celkového objemu peněžních prostředků, jež zaměstnavatelé vyplatili svým zaměstnancům, tak s růstem cenové hladiny. Z tohoto důvodu se v analýzách zaměřených na vývoj na trhu práce setkáváme také s pojmem **reálná průměrná hrubá měsíční mzda**, což je průměrná mzda, jejíž hodnota je očištěna od změn souvisejících s pohybem cenové hladiny.
- S vývojem reálných hrubých mezd úzce souvisí také vývoj **souhrnné produktivity práce**, což je ukazatel, jehož hodnotu určíme jako podíl hrubého domácího

produktu ve stálých cenách na celkové počtu zaměstnaných zjištěných na základě Výběrového šetření pracovních sil. Porovnáme-li pak dynamiku růstu souhrnné produktivity práce s dynamikou růstu reálných hrubých měsíčních mezd, jsme schopni určit, jak se v dané ekonomice vyvíjely **jednotkové mzdové náklady**, které tak zachycují poměr mezi čistými prvotními pracovními důchody, jež tvoří náhrady zaměstnancům a čistý smíšený důchod a hrubým domácím produktem ve stálých cenách.

KLÍČOVÁ SLOVA

členové produkčních družstev	pomáhající rodinní příslušníci
dosažitelní uchazeči o zaměstnání evidovaní na úřadech práce	poptávka po práci
dospělá populace	průměrná hrubá měsíční mzda
ekonomicky aktivní obyvatelstvo	průměrný evidenční počet zaměstnanců ve fyzických osobách
ekonomicky neaktivní obyvatelstvo	přezaměstnanost
hypotéza dvojího trhu práce	přímé náklady práce
jednotkové mzdové náklady	přirozená míra nezaměstnanosti
míra ekonomické aktivity (míra participace)	přirozená míra nezaměstnanosti – mikroekonomické pojetí
míra nezaměstnanosti	reálná průměrná hrubá měsíční mzda
míra nezaměstnanosti neakcelerující inflaci	sociální požitky
míra registrované nezaměstnanosti	souhrnná produktivita práce
míra účasti	šedá ekonomika
míra získání zaměstnání	trh práce
míra ztráty zaměstnání	trh práce primárního sektoru
mzda	trh práce sekundárního sektoru
mzdově cenová spirála	úplné náklady práce
nabídka práce	vnější trh práce
nezaměstnaní	vnitřní trh práce
obecná míra nezaměstnanosti	zákonné sociální pojištění
osoby pracující na vlastní účet	zaměstnanci
ostatní sociální výdaje a náklady	zaměstnaní
personální náklady	zaměstnaní v civilním sektoru
plná zaměstnanost	zaměstnavatelé
podzaměstnanost	