

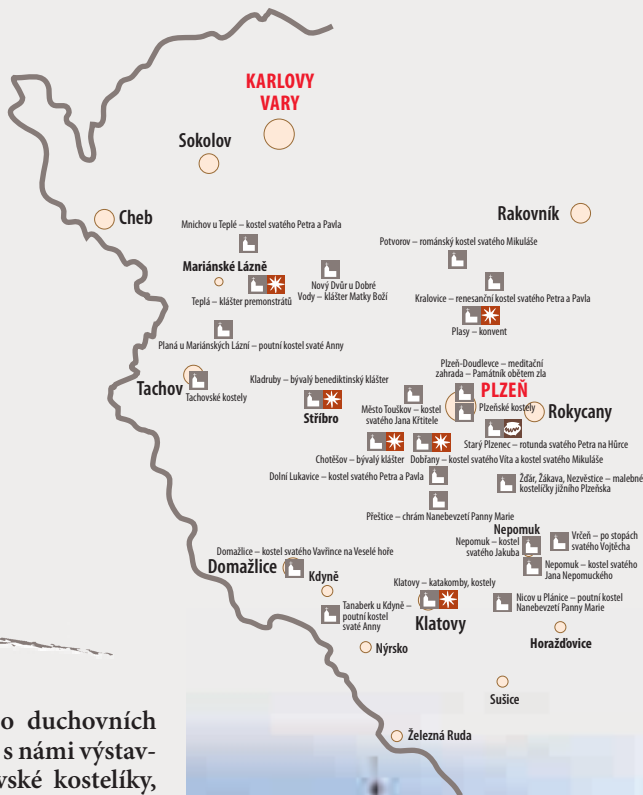


Duchovní památky

Přijměte naše pozvání k putování po duchovních památkách západních Čech. Navštívíte s námi výstavné městské kostely i malebné venkovské kostelíčky, uvidíte kapličky i smírčí kříže u starých cest. Budete moci obdivovat barokní monumentálnost bývalých klášterů v Chotěšově, Kladrubech a Plasích, odvážná řešení Santiniho skvostných staveb, uvidíte i zříceniny nepomuckého kláštera pod Zelenou Horou. Samozřejmě nevynecháme ani poslední z velkých klášterů, založených ve 12. století, v němž i v dnešní době pokračuje duchovní život – Teplou.

Nejstarší dochovanou stavbou v západních Čechách je románská rotunda svatého Petra a Pavla ve Starém Plzenci. Nejvyšší kostelní věží v Čechách se chlubí gotická katedrála svatého Bartoloměje v Plzni. Poutní chrámy barokních stavitelů z vyvýšených míst nezaměnitelně povznášá tvář zdejší krajiny. Zhlédnete kostely zasvěcené svatému Janu Nepomuckému a svatému Vojtěchovi, jejichž život byl se západními Čechami nerozlučně spjatý.

Tato knížka není učebnicí architektonických slohů ani soupisem západočeského památkového fondu – zavedeme vás k nejvýznamnějším památkám, na místa odlišná od ostatních, krásnější, zajímavější, v nichž se psaly dějiny. A ještě více... Zaposlouchejte se do hlasu kostelních zvonů a do tichého šepotu zdí našich kostelů. Možná stanete o krok blíž k pochopení hloubky víry našich předků.





Kostel sv. Víta a kostel sv. Mikuláše v Dobřanech

Kostel oválného půdorysu, který patří k nejvýznamnějším dílům plzeňského stavitele Jakuba Augustona mladšího, stojí na místě staršího, patrně gotického chrámu. Jeho základní kámen byl položen 15. června 1727. Pozoruhodný je původní barokní dvojtoltář, který vytvořili řezbáři z pražské dílny M. V. Jäckela.

V kostele svatého Víta je stálá výstava Dobřanské baroko a výstava obrazů Oty Janečka. Prohlídku si můžete domluvit v Městském kulturním středisku, bohoslužby zde probíhají jen v některých svátečních dnech.

Farním kostelem Dobřan je kostel svatého Mikuláše na náměstí. Z původní gotické stavby se po dvou přestavbách v polovině 17. století a po polovině 18. století zachovalo jen obvodové zdivo. S kostelem sousedí zvonice, jejíž věž dosahuje výšky 45,5 metru.

Původní zvony padly za obětí požáru věže po náletu v dubnu 1943. Z další barokní zástavby Dobřan se po ničivých požárech na konci 18. století zachovalo jen několik měšťanských domů. Součástí Městského kulturního střediska v Dobřanech je vedle informačního centra také galerie. Dále tady můžete navštívit třeba minipivovar s restaurací anebo některou z akcí pro veřejnost, které pořádá ve svém areálu psychiatrická léčebna – tradičně hostí například květnový festival Mezi ploty.



Otvírací doba: celoroční
Městské kulturní středisko Dobřany
náměstí T. G. M. 5, 334 41 Dobřany
tel.: 377 972 725
e-mail: infocentrum@dobrany.cz
www.dobrany.cz,
www.volny.cz/dobrany - farnost
Dobřany,
www.mikroregion-radbuza.cz,
www.meziploty.cz

Kostel svatého Petra a Pavla v Dolní Lukavici

Dolní Lukavice je malá obec rozkládající se v údolí říčky Úhlavy tři kilometry severně od Přeštic. Nejvýraznější ze zdejších památek je zámek, jehož rekonstrukce však probíhá velice pomalu, a tak bohužel není veřejnosti běžně přístupný. Pro hraběte Františka Morzina jej v místě bývalé tvrze postavil plzeňský stavitel Jakub Auguston mladší. Stavbu dokončil po roce 1724. Jakub Auguston se pravděpodobně také podílel na barokní přestavbě kostela svatého Petra a Pavla ve 20. letech 18. století. Původně gotický svatostánek se dočkal raně barokní přestavby již v 80. letech 17. století, jméno tehdejšího stavitele však už asi navždy skryly pavučiny času. V době, kdy sváteční mše z kostelního kůru doprovázela hudba zámecké kapely pod taktovkou Josepha Haydna, se kostel již skvěl v celé své barokní kráse; jak tehdy asi vypadal, si snadno můžete představit i dnes.



334 44 Dolní Lukavice
www.dolni-lukavice.cz

Ohrožené dominanty



Co pro vás znamená kostel? Kostel, dům modlitby, vzpínající se k nebesům, svou krásou velebicí Boha... V dnešní době asi velká část z nás vnímá kostely jen jako památky, zajímavé stavby s nádhernou výzdobou, svědky historie, krajinné dominanty. Krajina by se bez nich neobešla: co by byla krajina bez kostela? Jsou kostely, které přišly jak o své věřící, tak o vnější krásu. Přesto v nich jejich duchovní podstata zůstává nadále. Kostelů v neutěšeném, nebo dokonce havarijním stavu je u nás nepoměrně více než těch opravovaných a pečlivě udržovaných. Kdokoliv, kdo by chtěl jakoukoliv částkou pomoci k záchraně a obnově církevních památek v západních Čechách, může tak učinit například prostřednictvím nadačního fondu Dominanty, který zřizuje plzeňské biskupství. Libovolnou částkou pomůžete prostřednictvím účtu číslo 212356826/0300.



www.bip.cz/info_dominanty.php



Haydnovy slavnosti



Kapelu na zámku hraběte Karla Josefa Morzina v Dolní Lukavici vedl asi v letech 1758–1760 mladý, nesmírně talentovaný, ačkoli tehdy ještě téměř neznámý hudebník Joseph Haydn (1732–1809). Na zámku v Dolní Lukavici vznikla i jeho první symfonie *D dur* zvaná *Lukavická*. V polovině září se zámkem a kostely jižního Plzeňska rozeznívají Haydnovými slavnostmi. V roce 2008 se konal již 16. ročník tohoto mezinárodního hudebního festivalu. Koncerty vážné hudby mají na programu nejen Haydna, ale i celou řadu jeho současníků z doby klasicismu. Festival pořádá Česká společnost Josepha Haydna a obec Dolní Lukavice.



www.volny.cz/haydn.festival



▲ Kaplička v Chodově



Chodské slavnosti v Domažlicích



O víkend po 10. srpnu, svátku svatého Vavřínce, se Domažlice rozezní dudáckými písněmi. Tradice Vavříneckých poutí v Domažlicích trvá od poloviny 19. století. Domažlická pouť se postupně stala jednou nevyhlášenějších a nejvyhledávanějších, již se rádi účastnili návštěvníci z celých Čech. Dnešní Chodské slavnosti trvají od pátečního večera až do nedělního odpoledne. Program probíhá na několika různých scénách v historickém jádru Domažlic i na návrší u Vavřínečku. Srpnový víkend rozeznívají chodské písně a tance, nechybí řemeslné trhy s ukázkami lidové tvořivosti. Můžete si koupit tradiční pestře malované hrnky a talíře s květinovými motivy, voňavé koláče a spoustu dalších dobrot. Na pouť účinkují všechny národopisné soubory z Chodska a okolí, ale také z jiných oblastí Čech a ze zahraničí, k tradici patří Národní přehlídka dudáků. Svě místo dostane ale i hudba jiných žánrů, vypravěči, divadlo, šermíři i kejklíři... Přijďte se podívat!



www.chodskeslavnosti.cz

Kláster v Chotěšově ►

Kostel svatého Vavřínce na Veselé hoře u Domažlic

„Ha ty svatý Vavřínečku, stojíš na pěkným kopečku! Vycházejí panny z tebe jako handlové z nebe,“ zpívá se v jedné ze známých chodských písniček. Návrší jihozápadně nad Domažlicemi zvané Vavříneček bývá na mapách pojmenováno Veselá hora. Původní kapli svatého Vavřínce tady nechala vystavět roku 1695 domažlická měšťanka Zuzana Veselá. Dnešní kostelík pochází z roku 1775. Místo poskytuje půvabné rozhledy do kraje. Cesta z Domažlic či z Babylonu na Vavříneček může být příjemnou, ani ne hodinovou vycházkou.



▲ Klášter v Chotěšově

Kláster v Chotěšově

Na podnět své sestry Vojslavy založil někdy mezi lety 1202 a 1210 blahoslavený Hroznata ženský klášter v Chotěšově. Vyvýšené místo nad řekou Radbuzou dává možnost vyniknout stavbě v celé její kráse. Ve své době byl klášter centrem veškerého okolního dění, v jeho majetku bylo až 56 vesnic a tři města. Samotná historie kláštera je plná dramatických událostí a jen výčet jeho dobyvatelů hovoří za vše: Ota Braniborský (1278), husitská vojska (1421), Mansfeld (1628)... Klášter byl ale vždy znovu opraven a zveleben. V rámci josefinských reforem na konci 18. století byl ale zrušen, budovy se začaly využívat k jiným účelům či vůbec – a chátraly a chátraly.

Dnes je bývalý klášter v majetku obce Chotěšov, která se mu snaží vrátit jeho bývalou slávu. Chloubou kláštera je restaurovaná nástropní freska od Julia Luxe nad hlavním schodištěm konventu. Pochází z let 1754–1756 a v 90. letech minulého století byla zrenovována nákladem osmi milionů korun. Chotěšov ale nežije jen minulostí. Obec spolu s občanským sdružením na záchranu konventu připravuje množství kulturních akcí, jejichž cílem je oživit tuto památku a přispět alespoň skromným dílem na její obnovu.



Upozornění: Prohlídky chotěšovského kláštera jsou možné od května do září v neděli odpoledne nebo v jiných termínech po předchozí domluvě.



Otvírací doba: individuální
cenová hladina: ★
Dobřanská 6, 332 14 Chotěšov
tel.: 377 900 421
www.obec-chotesov.cz,
www.klasterchotesov.eu



Klatovské katakomby

Vstoupíte-li do jezuitského chrámu v Klatovech, pochopíte působivost baroka. Jezuitský řád přibyl do Klatov, zbitačených třicetiletou válkou a opakovanými požáry, v polovině 17. století a přinesl městu prosperitu i rozvoj vzdělanosti. Jezuité položili i základ chrámu s dvěma věžemi na průčelí, které při pohledu na Klatovy sekundují jen o málo vyšší strážní **Černé věži** (o ní více na str. 99). Chrám Neposkvrněného početí Panny Marie a svatého Ignáce, pod jehož plány se podepsali nejproslulejší architekti své doby, Carlo Lurago, Giovanni Domenico Orsi i Kilián Ignác Dienzenhofer, však proslavilo jeho podzemí. V katakombách pod kostelem odpočívají významní členové jezuitského řádu i další osobnosti Klatov, kteří zemřeli mezi 70. léty 17. století a rokem 1873, kdy patent císaře Josefa II. pohřbívání v kostelech zakázal. Mumifikovaných těl se zachovalo asi třicet, pohled na ně vzbuzuje posvátnou úctu.



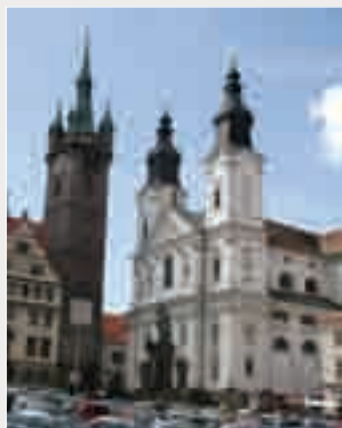
Pouť k Panně Marii Klatovské



Zmiňme ještě alespoň krátce další dva z klatovských kostelů. V prostém interiéru dominikánského kostela svatého Vavřince z konce 17. století se konají výstavy a kulturní akce. Arciděkanský kostel Panny Marie pod Bílou věží je nejvýznamnější gotickou památkou, která přečkala všechny ničivé požáry města. Snad jej ochránila sama Panna Marie. Zázračné vyobrazení svaté matky s Ježíšem na klíně uzdravuje nemocné a chrání potřebné. Při Klatovské pouti o prvním či druhém červencovém víkendu prochází městem velký církevní průvod k jejímu uctění. Ze světských radovánek v témže termínu uvedme alespoň výstavu slavných klatovských karafiátů nebo přehlídku folklorních souborů.



<http://farnost.klatovnyet.cz>



Ovírací doba: sezonní
cenová hladina: ★
náměstí Míru, 339 01 Klatovy
tel.: 376 320 160
www.katakomyby.cz,
www.klatovy.cz

◀ Jezuitský kostel Neposkvrněného početí Panny Marie a svatého Ignáce v Klatovech

Arciděkanský kostel v Klatovech ▶



Kostel svatého Jana Křtitele ve Městě Touškově

Další z výrazných barokních staveb se tyčí na návrší ve středu městečka, jež si svůj historický městský titul ponechalo i v názvu. Kostel svatého Jana Křtitele ve Městě Touškově pochází z let 1777 až 1778. Jeho výstavbu vedl pravděpodobně Antonín Haffenecker (k jeho nejznámějším dílům patří zámek v **Manětíně**, nalistujte si str. 15).



330 33 Město Touškov
www.touskov.cz

◀ Kostel svatého Jana Křtitele ve Městě Touškově

Sousoší Nejsvětější Trojice na Dolním náměstí ve Městě Touškově je dílem sochaře Karla Legáta a pochází z roku 1723 ▶





▲ Klášter u Nepomuka

Co zbylo v Klášteře pod Zelenou Horou z cisterciáckého kláštera



Mušský cisterciácký klášter v Pomuku pod Zelenou Horou byl založen někdy před rokem 1145. Opata a prvních dvanáct mnichů sem vyslal mateřský klášter z bavorského Ebrachu. I pomucký klášter dostal do vínku poměrně rozsáhlá území. V době největšího rozkvětu pak vlastnil přes sto vesnic, tři městečka a patřil třetí nejvyšší královskou daň v zemi. Areál tehdejšího kláštera, oběhnaný několika systémy obranných zdí a chráněný řekou a rybníky, byl zřejmě mnohem rozsáhlejší než dnešní ves Klášter. První klášterní brána snad (podle pověstí) stávala až u Červeného mostu. Osudnou ránu klášteru zasadili husité; sláva a bohatství klášterů přitahovala jejich vojevůdce jako magnet. Vojska Mikuláše z Husi se koncem léta 1419 usadila na Zelené Hoře. Rozhodující bitva se strhla v dubnu 1420, kdy se na planině mezi Prádlelem a Vrčeni shromáždilo na třicet tisíc husitských bojovníků. Klášter přesile neodolal, husité jej vydrancovali, vyplenili, zapálili, obnovy se již nikdy nedočkal. Na jeho rozvalinách vznikla po čase ves, dnešní Klášter. Ve zdech několika stavení jsou dodnes dobře patrné prastaré kamenné zdobné prvky.

 www.nepomucko.cz




▲ Klášter v Kladrubech

Bývalý benediktinský klášter v Kladrubech

Klášter nad ohybem říčky Úhlavky založil roku 1115 kníže Vladislav I. Jako jeden z mála českých panovníků si na konci života zvolil místo posledního odpočinku mimo Prahu – jeho náhrobek uvidíte v kladrubském klášterním chrámu. Románská bazilika zasvěcená Panně Marii s 90 metry délky byla zřejmě ve své době největším kostelem v Čechách. Kladrubský klášter patřil ve 13. století k nejbohatším v zemi. Přišly však horší doby, klášter několikrát vydrancovala husitská vojska i všechny procházející armády dalších válek, vzpamatovávat se začal až koncem 17. století.

Za největším vzestupem kláštera v první polovině 18. století stojí jméno opata Mauruse Finzgutha. Velký vizionář a skvělý organizátor nechal nejprve radikálně přestavět tehdy chátrající klášterní kostel. Své vrcholné umění v jedinečném stylu, nazývaném dnes barokní gotikou, tady předvedl architekt Jan Blažej Santini-Aichel. Sám navrhoval i část vybavení kostela. Práce probíhaly v letech 1712–1726, dokončení stavby se architekt nedožil. Ve výstavbě budov konventu pokračoval neméně věhlasný Kilián Ignác Dienzenhofer. Soumrak duchovního života v klášterních zdech přinesly reformy císaře Josefa II.

Dnes nabízí kladrubský klášter hned dvě prohlídkové trasy, na každé strávíte asi hodinu. První připomíná někdejší život ve zdech kláštera a zahrnuje i expozici věnovanou svatému Janu Nepomuckému, druhá má spíše zámecký charakter. Z kulturních akcí, každoročně pořádaných v bývalém klášteře, jmenujme alespoň Benediktinské dny s oživenými nočními prohlídkami, hudební festival Kladrubské léto nebo lákavé zářijové Slavnosti vína.

 **Upozornění:** Do kostela a některých expozic se mohou podívat i vozíčkáři, bezbariérovou prohlídku je ale třeba objednat předem.

 Otvírací doba: celoroční
Cenová hladina: ★-★★★
Klášter Kladruby
349 01 Kladruby u Stříbra
tel.: 374 631 773
e-mail: kladruby@mybox.cz
www.kladruby.euweb.cz,
www.cestujme.cz/kladruby,
www.kladruby.cz

Klášter u Nepomuka: jedním z nejcněnějších raně gotických zdobených portálů v západních Čechách se dnes vchází k mnohem mladšímu kostelu svaté Markěty ▶

◀ Románská okénka ve zdi soukromé zahrady





Jan Blažej Santini-Aichel (1677–1723)



Jan Blažej Santini-Aichel měl ve svém řemesle těžší pozici než jeho současník Kilián Ignác Dienzenhofer. Byl chromý, kameníkem jako jeho otec se vyučit nemohl, nikdy se nestal členem zednického cechu, byl pouze architektem – autorem plánů, nikoli stavitelem. Přesto jeho skvělé a směle stavby Dienzenhoferovské architektury nejenže konkurují, ale v originalitě, vzdušnosti, práci se světlem, symbolikou a geometrickými tvary ji dokonce převyšují. Jeho svébytný styl, jedinečný v evropském měřítku, dnes nazýváme barokní gotikou. V západních Čechách staveb pro plaského opata Evžena Tytla a pro kladrubského opata Mauruse Finzgutha. K nepochybným Santiniho dílům se kromě podílu na přestavbách obou klášterů řadí kaple Jména Panny Marie v Mladoticích, poutní kostel Zvěstování Panny Marie a cisterciácké probošství v Mariánské Týnici, hospodářské dvory plaských cisterciáků s opatskými zámečky Kalec a Hubenov, fara ve Skapcích, kostel svatého Mikuláše v Kozojedech, výklenková kaple v Nadrybech, kaple svatého Vojtěcha v Ostrově u Stříbra a kostel svatého Prokopa ve Všehrdech. V Kladrubech, Plasích ani Mariánské Týnici však nebyly Santiniho nadpozemské plány dovedeny až do konce, natolik přesahovaly ekonomické možnosti svých stavebníků. Vrcholným dílem geniálního architekta Jana Blažeje Santiniho je kostel svatého Jana Nepomuckého na Zelené hoře u Žďáru nad Sázavou.



www.santini.cz



▲ Výklenková kaple v Nadrybech, malé víscé nad levým břehem Berounky, nese Santiniho rukopis. Datace barokní přestavby se shoduje s dobou Santiniho působení na panství plaských cisterciáků.



▲ Miniaturu Zelené hory u Žďáru nad Sázavou uvidíte v parku Bohemium v Mariánských lázních (str. 136)

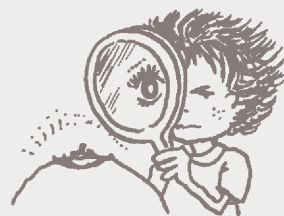
Dvě Zelené hory



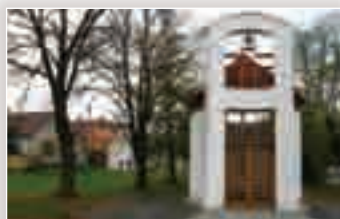
Nepomučti cisterciáci přišli roku 1252 do kraje, který protíná řeka Sázava, aby v místech dnešního Žďáru nad Sázavou založili nový klášter. O čtyři a půl století později se opatem žďárského kláštera stal Václav Vejmluva, muž, který mu vtiskl osobitou a nenapodobitelnou tvář. Výrazně zlepšil hospodaření kláštera a přivedl do Žďáru Jana Blažeje Santiniho. Ten pro něj projektoval přestavby části budov klášterního komplexu i zcela nové stavby ve Žďáru a okolí. Jak opat Vejmluva, tak architekt Santini byli věrnými ctiteli Jana Nepomuckého. V roce 1719 se ve Svatovítské katedrále v Praze udál zážrak s objevením Janova jazyka. Kopec nad Žďárem, který místní lidé nazývali Černým lesem, přejmenovali na Janovu počest na Zelenou horu, a ještě téhož podzimu tady Santini zahájil práci na nejvelkolepější ze svých staveb. Chrám, který od základů až po vrchol kopule protíná symbolika svatojanského čísla pět, byl dokončen po pouhých třech letech, vysvěcen byl již v září 1722. Kostel svatého Jana Nepomuckého na Zelené hoře u Žďáru nad Sázavou je od roku 1994 zařazen do seznamu památek UNESCO, jeho interiér je přístupný v letní sezoně. O Janu Nepomuckém se dočtete dále v této kapitole.



www.zdarns.cz,
www.zamekzdar.cz



▲ Janu Blažej Santinimu bývalo na Plzeňsku připisováno více staveb, dnes se však soudí, že autorem kostela v Nových Mitrovicích na Podbrdsku nejspíše není. Mohl jej ale stavět jeho nejbližší podřízený z Plas – Matěj Ondřej Kondel.



Kaplička v Lípnici

Lípnice je malá půvabná vesnička asi tři kilometry severně od Spáleného Poříčí. Průčelí domů kolem návsi stále sledují původní půdorys středověké okrouhlice. Návés zdobí prostá moderní kaple z roku 2006. Jedna z mála nových drobných církevních staveb v kraji je dílem plzeňské architektonické kanceláře Atelier Soukup. Architekti soustředění kolem Ing. arch. Jana Soukupa jsou známí zejména prací na obnově významných památek. Řady ocenění se dostalo přestavbě kláštera Matky Boží v Novém Dvoře u Dobré Vody, pracovali například také na přípravě rekonstrukce Městanské besedy v Plzni nebo na obnově novorenesanční budovy Západočeského muzea v Plzni.



www.spaleneporici.cz,
www.atelier-soukup.cz

Smírčí kříže

Hrubě tesané kamenné kříže v dřívějších dobách často plnily funkci mezníků, někdy se jim říkalo také bába nebo babka. A tak je můžete najít hlavně v místech starých cest. Smírčí kříže nebo kameny stavěli také viníci na místě násilného činu. Na některých bývá vytesáno, co se na daném místě událo, vzácně spatříte i letopocet. Většina smírčích křížů je však prostá, nezdobená, holá. Podle pověstí se smírčím i mezním křížům někde říkalo cyrilometodějské, takové kříže prý nechávali soluňští bratři stavět při své misijní cestě z Velké Moravy do Čech. Pověsti se váží k většině dodnes zachovaných křížů, o původu jen mála z nich byste našli informace ve starých archivech. V západních Čechách je nejvíce smírčích křížů na Tachovsku a Chebsku, známé jsou například tři křížky v Přimdě.



www.smircikrize.cz

Renesanční kostel svatého Petra a Pavla v Kralovicích

Archivní prameny zmiňují kostel v Kralovicích poprvé v roce 1250. Důležitým obdobím se pro kralovické panství stalo 16. století, kdy jej získal rod Grypspeků. Za nich se Kralovice dočkaly největšího rozvoje, v roce 1547 jim byla udělena městská práva. Florián Gryspek v roce 1757 zahájil také přestavbu kralovického kostela v renesančním slohu. Autorem architektonického návrhu byl pravděpodobně Bonifác Wolmut. Z původní gotické stavby zachoval pouze presbytář s křížovými klenbami a spodní část věže. K jižnímu boku lodi nového kostela přistavěl kapli s hrobkou držitelů panství. Poslední odpočinek tady našel Florián Gryspek i šestnáct jeho nejbližších příbuzných. Jejich těla se dodnes dochovala ve stavu blízkém mumifikaci.

Grypspekové byli protestanti, po bitvě na Bílé hoře jim byl veškerý majetek včetně kralovického panství zkonfiskován. Do stejných let se však datuje smrt posledních příslušníků rozvětveného rodu. Události oné doby pak s postupujícím časem začaly opřádat nitě pověstí. Neznámější je ta o hromadné sebevraždě posledních Grypspeků. Když se po bělohorské porážce Grypspekům nepodařilo vyjednat smír s císařem a měli opustit svůj domov, milované a dlouho zvelebované panství, rozhodli se zachovat si vlastní hrdost a raději skoncovat se životem. Shromáždili se v hodovní místnosti a po posledním společném jídle nechali kolem stolu kolovat pohár s jedem. Napili se mladí, staří i děti – všichni, do jednoho...

Jeden z mála téměř čistě renesančních kostelů můžete navštívit v době konání mší, hrobka rodu Grypspeků pro veřejnost přístupná není.



331 41 Kralovice
www.ikralovice.cz,
www.kralovice.cz

Kostel svatého Petra a Pavla v Mnichově u Teplé

Kostel svatého Petra a Pavla v Mnichově byl postaven ve 20. letech 18. století. Další úpravy se dočkal ve století devatenáctém a dvacátém. Jeho zajímavostí byly „mnichovské mumie“. V hrobce pod kostelem se totiž dlouhá staletí ve stavu blízkém mumifikaci zachovala těla mnichovských měšťanů a francouzských vojáků z třicetileté války.

Na návsi při cestě ke kostelu uvidíte malý prostý kamenný kříž. A pravděpodobně tady (ostatně stejně jako kdekoli jinde) narazíte i na PET lahve, všudypřítomný symbol naší doby... Z Mnichova pocházejí typické tmavomodré, stáčí se tady totiž minerální voda Magnesia.



◀ Kamenný kříž před kostelem v Mnichově



▲ Náměstí v Nepomuku

Kostel svatého Jana Nepomuckého v Nepomuku

Legenda o svatém Janu se zrodila více než sto let po jeho mučednické smrti. V roce 1639 započal držitel zelenohorského panství František ze Šternberka se stavbou kostelíka, který v roce 1660 zasvětil Janu Křtiteli. Místo pro kostel vybral snadno: nejstarší z Nepomuckých ho dovedl tam, kde prý stával domek Velflinovy rodiny – rodný dům pozdějšího mučedníka Jana. Sláva svatojanské legendy vzrůstala, do Nepomuku proudila procesí poutníků. V roce 1719 došlo při exhumaci Janových ostatků ve Svatovítské katedrále k záračnému objevu „jazyka“ – růžové, jakoby živé hmoty, která za tři století nepodlehla zkáze. Události již v roce 1729 vyústily v Janovo svatořečení. Nepomucký kostelík s davy věřících pak takřkajíc pukal ve švech. Adolf Bořita z Martinic, tehdejší majitel panství, jej v roce 1734 nechal strhnout a výstavbu nového, rozlehlejšího, reprezentativního chrámu svěřil Kiliánu Ignáci Dienzenhoferovi. Vysvěcení kostela v roce 1738 se stalo velkolepou slavností. Oltář uprostřed kostela nese příznačné jméno Janova kolébka. Věří se, že právě v tomto místě se svatý Jan narodil. Obrazy na stěnách zpodobňují výjevy z Janova života.



▲ Kostel svatého Jana Nepomuckého v Nepomuku

Socha svatého Jana Nepomuckého na návsi ve Vrčeni. Nejzpodobňovanější českého světce poznáte snadno. Muž v kanovníckém rouchu s kvadrátkem na hlavě drží v ruce kříž s Kristem, ve druhé palmovou ratolest. Kolem hlavy mívá pět hvězd (pokud je už neuhlodal zub času).

Pětka symbolizuje počet písmen latinského slova tacui – mlčel jsem. ►



Kulturní a informační centrum
náměstí A. Němejce 126
335 01 Nepomuk
tel.: 371 591 167, 371 591 118
e-mail: infocentrum@nepomuk.cz
www.nepomucko.cz,
www.farnost.nepomuk.cz



Svatý Jan z Nepomuku

Jan z Pomuku, svatý Jan Nepomucký, se narodil kolem roku 1340 v rodině nepomuckého rychtáře Velflína. Talentovaný mladík dosáhl na svou dobu neobvyklého vzdělání, na univerzitě v Pasově i v církvi v Praze postupně docílil řady významných funkcí. Osudným se mu stal generální vikariát. Jako generální vikář, nejvyšší zástupce pražského arcibiskupa Jana z Jenštejna, musel uvádět do funkce nové opaty a biskupy. Když po smrti staříckého opata kladrubského kláštera potvrdil na Jenštejnovu žádost ve funkci opata nového, dostal se do soukolí boje světské a církevní moci. Král Václav IV. původně zamýšlel kladrubské opatství povýšit na biskupství a dosadit do jeho čela svého člověka. Nestihl to – a pomstil se. Úředníky za to zodpovědné dal zajmout a snad se i sám podílel na jejich mučení. Jan z Pomuku mučení nepřežil. Jeho mrtvé tělo pak na rozkaz krále svrhli do Vltavy. Podle legendy byl Jan z Pomuku zpovědníkem královny, kterou král podezíral z nevěry. Stal se proto patronem zpovědního tajemství, ale také mostů a všech, kdo mají co do činění s vodou.



Poutě v Nepomuku

Ve čtyřtisícovém městečku Nepomuk se do dnes konají hned dvě poutě – obě svatojanské. Jan Nepomucký zemřel 20. března 1393, první jarní poutě se koná v neděli nejbližší k výročí jeho úmrtí. Její obsah je duchovní, součástí je procesí věřících od kostela svatého Jakuba, kde se pravděpodobně dostalo malému Johannovi svátosti křtu, ke kostelu, který dnes nese jeho jméno. Druhá poutě, jejíž termín byl stanoven při svatořečení, se odehrává o vikendu po polovině května. Její program je – inu, převážně tradičně světský.





Otec a syn Dienzenhoferové



Z rozvětveného rodu stavitelů a architektů u nás působili dva, otec a syn, Kryštof a Kilián Ignác. Kryštof Dienzenhofer (1655–1722) byl šestým synem z osmi dětí venkovského zedníka z Horních Rakous. Starší Kryštofův bratr Georg vedl stavby kostelů v Horní Falci a na Chebsku. Kryštof se usadil v Čechách, působil jako stavitel a architekt a jeho stavební firma se postupně vypracovávala na jednu z největších v Čechách. Zaměstnával zkušené zedníky, měl vlastní lom i cihelnu. Jeho zedníci jsou uváděni například při dostavbě zámku v Troji. V západních Čechách pracoval na stavbě zámku v Ostrově nad Ohří, konventu tepelského kláštera, špitální kaple Nejsvětější Trojice v Teplé, vyprojektoval pravděpodobně i farní kostel svatého Jakuba Většího v nedalekém Úterý. Podílel se na budování opevnění Chebu, ale i Prahy. V Chebu je jeho dílem kostel svaté Kláry.

Církevních i světských zakázek dostávala firma Kryštofa Dienzenhofera požehnaně, u části z nich se zachovaly plány či jiné dokumenty až do dnešní doby, část staveb je mu historiky připisována podle doby vzniku a dalších charakteristik. Barokní přestavba Břevnovského kláštera, nejstaršího mužského kláštera v Čechách, je jeho dílem nepochybně. Kilián Ignác Dienzenhofer (1689–1751) převzal po otcově smrti vedení rodinného stavebního podniku a všechny dlouhodobé zakázky. Tak jako otec, i on stavěl velkolepé monumentální stavby i jednoduché venkovské kostelíky. V západních Čechách se podílel na vrcholně barokních přestavbách kláštera v Kladrubech a Plasích, jeho dílem jsou poutní kostely v Nepomuku, Nicově a Přešticích, kostel svaté Maří Magdaleny v Karlových Varech (viz foto), jezuitský kostel v Klatovech nebo venkovský kostel v Paštíkách u Blatné.

Kostel svatého Jakuba v Nepomuku

Na místě dnešního arciděkanského kostela svatého Jakuba v Nepomuku stával opevněný románský kostel již dávno před rokem 1300. Kolem roku 1340 se stal svědkem křtu Jana Nepomuckého. Gotická přestavba probíhala za cisterciáků z kláštera pod Zelenou Horou. Husitská vojska tento kostel ušetřila, později se mu však nevyhly požáry a četná další neštěstí. V době reformace kostel vyraboval a vnitřní vybavení zničil duševně nemocný majitel panství Ondřej ze Šternberka. Zvonice kostela byla v roce 1780 postavena samostatně v prostoru před presbytářem, zvon ve věži nese vročení 1585. Po reformách Josefa II. zůstal kostel nepoužíván až do nového vysvěcení v roce 1860. V obou nepomuckých kostelech se konají pravidelné i sváteční bohoslužby.



Poutní kostel Nanebevzetí Panny Marie v Nicově u Plánice

Barokní poutní kostel v Nicově je oázu klidu a krásy v řídké zalidněném Pošumaví. Svou monumentalností jako by ani na venkov nepatřil. Vznikl na popud tehdejšího majitele plánického panství Adolfa z Martinic v první polovině 18. století. Ten pověřil realizaci plánů Kiliána Ignáce Dienzenhofera. Kostel je centrální stavbou založenou na půdorysu řeckého kříže. Vnitřnímu prostoru pak dodává značný výškový efekt završená chrámová kopule perspektivou zdvojených lisen. V interiéru můžete spatřit rokokové řezbářské práce z roku 1760.



Nicov, 340 34 Plánice
www.planice.cz

Havelské hnětýnky

Císař Josef II., kromě toho, že, jak je všeobecně známa, zrušil řadu kostelů či klášterů, také sjednotil oslavy jejich vysvěcení – posvěcení – na neděli v polovině října, po svatém Havlu. Tento svátek se, jak už to u shora nařizovaných svátků bývá, někde ujal, někde ne. Na jižním Plzeňsku a v přilehlé části jižních Čech se Havelské posvěcení opravdu slavilo, a dokonce se zde při této příležitosti peklo a stále pečou originální posvěcenské pečivo – havelské hnětýnky. Placky ve tvaru květin z velmi tuhého, dlouho hněteného těsta, složením podobného lineckému, se bohatě zdobily nejrůznějšími motivy. Mladé dívky jimi obdarovávaly chlapce svého srdce. Havelské posvěcení se většinou kryje s datem turistického pochodu Podzim pod Zelenou Horou, který pořádá nepomucký odbor Klubu českých turistů. Při jeho příležitosti se koná koncert v kostele svatého Jakuba, sobotní bál, ale i soutěžní výstava havelských hnětýnek. Přijďte se na ně podívat!





▲ Smírčí kříž u Dobré Vody

Kláster Matky Boží v Novém Dvoře u Dobré Vody

Zcela novým centrem duchovního života se na prahu 21. století stal Nový Dvůr u Dobré Vody na Toužimsku. Řád cisterciáků – trapistů z francouzského Sept-Fons – v roce 2000 získal budovy barokního hospodářského dvora. V 18. století je nechal postavit tepelský klášter, zub času se však na nich postupně podepsal natolik, že záchrana přišla v posledním okamžiku. Trapisté se zasloužili o velice pozoruhodnou rekonstrukci celého objektu. Pod projekt přestavby na klášter se podepsal jeden z nejvýznamnějších současných architektů, Londýňan John Pawson. Dominantu kláštera tvoří kostel Panny Marie – chrám prostý i monumentální.

Kláster Matky Boží není atrakcí pro turisty a nenabízí prohlídku interiérů, v klášteře a jeho bezprostředním okolí není vhodné ani fotografovat. Mniši vás však rádi uvítají u společných modliteb, které se konají několikrát denně. Od jara 2009 budete moci navštívit část prostor v nově opraveném domě pro návštěvníky, bude tu otevřeno například i malé knihkupectví.

Jak se tam dostanete: Ze silnice Plzeň–Karlovy Vary odbočíte mezi Toužimí a Bezvěrovem směrem na Nežichov, nebo z Teplé, pojedete-li asi 10 kilometrů východně směrem na Bezvěrov.



Kláster Matky Boží v Novém Dvoře
Dobrá Voda 20, 364 01 pošta Toužim
tel.: 353 300 500
e-mail: email@novydvur.cz
www.novydvur.cz



www.bip.cz – plzeňské biskupství
www.bcb.cz – českobudějovická diecéze
www.cirkev.cz – katolická církev v České republice
www.klastertepla.cz – farnosti na Tepelsku, Mariánskolázeňsku, Bezdružicku
www.cesh.cz/no.php – Církev československá husitská



Poutní kostel svaté Anny u Plané

Poutní kostel svaté Anny stojí na návrší nad rybníky řečenými Anenské, v půli cesty mezi Chodovou Planou a Planou u Mariánských Lázní. Z obou městeček se k němu snadno dostanete pěšky po červené turistické značce, s Planou ho spojuje i silnice, po níž se jezdí k sousední nemocnici následně péče (ta sídlí v objektu bývalého redemptoristického konviktu). Původně gotický chrám prošel stavebními úpravami na popud Jindřicha Šlika v roce 1645, tehdy při kostele vzniklo i bratrstvo svaté Anny. Dnešní podoba chrámu je barokní z roku 1726, kdy byl po požáru téměř celý postaven znova. Nedaleko kostela kdysi vyvěral pramen, jehož vodě mnozí připisovali zázračné účinky.



348 15 Planá
www.muplana.cz



Kostel Nanebevzetí Panny Marie v Pláskách



Chrást patřil k plaskému konventu, v 17. století získal barokní podobu a ze stejné doby pochází i nejhodnotnější část vyzdobení interiéru. Památkou jedinečného významu jsou zejména chrámové varhany, mistrovské dílo Abrahama Starcka, jeden z největších dochovaných nástrojů tohoto typu ze 17. století. V kostele pravidelně probíhají mše, turisté mohou do kostela nahlédnout před bohoslužbami nebo po nich. Plaská pouť „Na královnu“ v polovině srpna je jednou z nejvyhlášenějších poutí v kraji, kulturní a sportovní doprovodné akce se nesou v duchu historickém i zcela novodobém.



Hrobka rodu Metternichů



Kláštérní prelaturu si po roce 1826 upravili Metternichové do podoby rodového sídla. V kostele svatého Václava pak zřídili hrobku. Stala se místem posledního odpočinku i pro nejnámějšího Metternicha, rakouského státního kancléře Václava Klementa. Prohlídka Metternichovy hrobky je možná po předchozí domluvě.



Klášter v Pláskách

Cisterciácký klášter v Pláskách založil před rokem 1146 kníže Vladislav II. Velkolepé barokní přestavby zde započaly již v roce 1661 podle plánů Jana Baptisty Mathey, jeho dílem je zejména monumentální barokní sýpka s hodinovou věží a prelatura. Radikální přestavbu konventu navrhl po počátku 18. století Jan Blažej Santini-Aichel pro opata Evžena Tytla. Hotového díla se bohužel nedočkal, po jeho smrti se dostavěb zhostila stavební společnost Kiliána Ignáce Diezenhofera. Pracím na staveništi velel polír Matěj Ondřej Kondel.

Stavba konventu byla v době vzniku – a zůstává doposud – umělecky i technicky ohromujícím dílem. Základy konventu spočívají na asi 5 100 dřevěných pilotech. Ty nesou rošt, tvořený 500 podélnými a 1 173 příčnými dubovými trámy. Dřevěné části základů trvale zaplavuje voda, priváděná sem zvláštní štolou. V podmáčeném terénu v nivě řeky Střely by jinak tak rozlehlou budovu postavit ani nešlo. Stavba je dodnes, i po 400 letech, plně funkční a bez poruch. Unikátní jsou také Santiniho šnekovitá schodiště bez příčných podpěr. Nerealizován bohužel zůstal Santiniho návrh klášterního kostela, prostorem pro meditace tak zůstala kaple svatého Bernarda a Benedikta. Barokní výmalba konventu vznikla pod rukama Jakuba Antonína Pinka a Františka Antonína Müllera. Rok 1785 byl posledním, kdy se ve zdech plaského kláštera modlili a pracovali cisterciáčtí mniši. Plaské panství pak zažilo další období rozvoje ještě v držení kancléře Metternicha po roce 1826. Dnes kromě hlavní prohlídkové trasy v konventu nabízí plaský klášter po předchozí domluvě ještě prohlídku sýpky s hodinovou věží nebo galerie rodu Strettiů.



Otvírací doba: sezonní
 cenová hladina: ★
 Klášter Plasy, 331 01 Plasy
 tel.: 373 322 174
 e-mail: klaster@plasy.cz
www.klaster-plasy.cz,
www.cestujme.cz/plasy,
www.plasy.cz,
www.sweb.cz/farnispolecenstvi



▲ Konvent v Pláskách

Ve vesničkách v okolí Plas naleznete celou řadu drobných památek lidové architektury. Na snímku je zvonička v Rybnici. ►





Kaple Jména Panny Marie v Mladoticích



Kapli Jména Panny Marie v Mladoticích postavil na místě starší kaple Jan Blažej Santini pro plaského opata Evžena Tytla v letech 1708–1710. Byla to Santiniho první zakázka pro plaský klášter, kaple stojí v podmáčeném terénu a údajně je postavena na dřevěných pilotech, podobně jako samotný konvent. Půdorys šesticípé hvězdy odpovídá barokní symbolice jejího zasvěcení, jméno Marie bývalo odvozováno od mořské hvězdy. Motiv hvězdy se objevuje i ve výmalbě interiéru od Jakuba Antonína Pinka. Mladotická kaple vůbec nepřipomíná typické venkovské kapličky. Výrazná žlutočervená fasáda ji činí nepřehlédnutelnou, i pokud Mladoticemi jen projíždíte či procházíte. Stojí uprostřed dvorku, který na první pohled vypadá jako neveřejný soukromý majetek. Pokud jsou ale vaše úmysly čisté, nebojte se otevřít vrátka a vstoupit...



Obecní úřad Mladotice
tel.: 373 399 213
e-mail: podatelna@mladotice.cz
www.mladotice.cz

◀ Znak plaského kláštera a jeho opata Evžena Tytla (uprostřed) nad vchodem kaple



▲ Kaple Jména Panny Marie v Mladoticích

◀ Kostel Církve československé husitské v Mladoticích pochází z roku 1937. Bohoslužby v něm probíhají obvykle v neděli ve 14 hodin.

Památník obětem zla – meditační zahrada v Plzni-Doudlevcích

Plzeňan Luboš Hruška strávil v komunistických lágrech a vězeních jedenáct let, roky, které pro jiné bývají nejkrásnější dobou mladého a aktivního života. Slíbil si, že jestli se vrátí domů živý, upraví zahradu své rodiny v zahrádkářské kolonii v Plzni-Doudlevcích jako památník všem, kteří kdy zvůli totalitních režimů nepřežili. Tak pod jeho rukama vznikl unikátní Památník obětem zla, meditační zahrada, místo pro zamyšlení i odpuštění. Sochař Roman Podhrázský později pro památník vytvořil unikátní soubor pískovcových soch, symbolizujících křížovou cestu. Celé dílo završilo v roce 1995 dostavění kaple svatého Maxmiliána Kolbeho, patrona politických vězňů.

Meditační zahradu Luboš Hruška zpřístupnil veřejnosti, jakmile to bylo možné, v roce 1990, o pět let později ji předal plzeňskému biskupství. Vzácný člověk pan Luboš Hruška zemřel 30. června 2007.

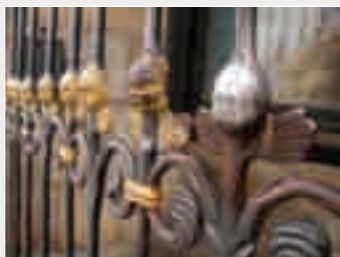
Upozornění: Meditační zahradu můžete navštívit mezi květnem a zářím od středy do neděle. Snad nejkrásněji je zde v pozdním jaru, kdy zahrada zazáří květy azalek a rododendronů. Bohoslužby v kapli Maxmiliána Kolbeho se konají dvakrát měsíčně.

Jak se tam dostanete: Od Tyršova mostu, od zastávky autobusu MHD číslo 30 nebo trolejbusu číslo 14. Malé parkoviště je přímo před vchodem do meditační zahrady.



Otvírací doba: sezonní
cenová hladina: ★
Biskupství plzeňské
náměstí Republiky 35, 301 14 Plzeň
tel.: 377 223 112, 603 809 798
e-mail: bip@bip.cz
www.bip.cz





▲ Sousoší Na Olivetské hoře z první poloviny 17. století na jihovýchodní straně katedrály ochraňuje bytelná barokní mříž. Pochází z roku 1713 a zdobí ji hlavičky andělíčků. Jen jeden z nich však splní každé přání...



▲ Korandův sbor na nábreží Radbuzy v Plzni



Plzeňské kostely

Chrám svatého Bartoloměje na náměstí Republiky v Plzni je od zřízení plzeňského biskupství v roce 1993 katedrálou. Vystavěn byl zřejmě po polovině 14. století, tedy po založení města. Vnější délka chrámové lodi je 58 metrů, **kostelní věž** se svými 102,3 metry je nejvyšší v republice (více se o ní dozvíte na str. 103).

Do chrámu směřovaly kroky poutníků za milostnou sochou Panny Marie, plzeňskou madonou krásného stylu, kterou neznámý sochař vytesal do opuky koncem 14. století. Jedna z jejích napodobenin zdobí i morový sloup, který v severozápadním rohu plzeňského náměstí stojí od morové epidemie v roce 1681. Prohlídek interiéru katedrály s průvodcem se můžete zúčastnit v letním období od středy do neděle, mimo hlavní sezonu pak od středy do pátku. Z bývalých plzeňských klášterů stojí dnes dvě budovy. Nynější Studijní a vědecká knihovna ve Smetanových sadech bývala klášteřem dominikánek, který v první polovině 18. století postavil Jakub Auguston. V bývalém františkánském klášteře, který patří k nejstarším plzeňským stavebním památkám, je dnes **Diecézní muzeum** (str. 34).

Kostel Všech svatých na Roudné je starší než Plzeň sama, do roku 1322 byl farním kostelem nově založeného města. Jeho dnešní podoba pochází z doby vlády krále Jiřího z Poděbrad, pečlivý návštěvník památek na něm spatří i pozdější stavební styly. Nejstarším kostelem v Plzni je ale kostel svatého Jiří na břehu řeky Berounky v Doubravce. V tomto místě údajně založil sám svatý Vojtěch mužský klášter, a to již v roce 992. Gotickou podobu získal kostelík v průběhu 13. století.

Několik kostelů vzniklo v Plzni také v 19. století a první polovině 20. století: evangelický kostel na rohu Husovy ulice a Klatovské třídy, metodistický kostel na Husově třídě, secesní kostel Panny Marie Růžencové na Jiráskově náměstí, kostel svatého Jana Nepomuckého na Chodském náměstí. Zajímavou budovou je také československá evangelická modlitebna Korandův sbor na nábreží Radbuzy.

◀ Nejstarší kostel v Plzni je zasvěcen svatému Jiřímu, bojovníkovi s drakem



▲ Katedrála svatého Bartoloměje v Plzni

✉ www.bip.cz,
www.plzen.eu,
www.temporalibona.wz.cz,
www.katedralaplzen.org,
<http://plzen.op.cz>,
www.volny.cz/urede,
www.sdb.cz,
<http://roudna.farnost.cz>

Za památkou slavných osobností na plzeňské hřbitovy

◉ Po zrušení hřbitova při chrámu svatého Bartoloměje v centru města na konci 18. století převzal jeho funkci hřbitov na Mikulášském náměstí. Nejslavnějšími, kdo zde ukončili svoji životní pouť, jsou divadelník a autor slov české hymny Josef Kajetán Tyl a průmyslník, zakladatel světoznámých strojírenských závodů Emil Škoda. Na hřbitově s udržovanou parkovou úpravou najdete také náhrobníky plzeňských obrozenců J. Fr. Smetany a J. V. Sedláčka, hudebního skladatele H. Pally, spisovatele B. Guldenera a dalších významných osobností plzeňského kulturního a společenského života 19. století. Od roku 1902 se pohřbívá na Ústředním hřbitově při Rokycanské ulici. Tady našli místo posledního odpočinku například spisovatel Karel Klostermann, malíř Augustin Němejc a Jiří Trnka, loutkář Josef Skupa nebo architekt Rudolf Štech.



▲ Hrob J. K. Tyla na Mikulášském hřbitově v Plzni



Románský kostel svatého Mikuláše v Potvorově

Románský tribunový kostel svatého Mikuláše v Potvorově byl postaven někdy před rokem 1241. Jednolodní kostelík z neomítaných kvádrů se později dočkal jen mála stavebních úprav, z pozdějších dob pocházejí strop a střecha kostela. Věž byla přistavěna roku 1825. Presbytář a tribunu kostela zdobí unikátní nástěnné malby ze 13. a 15. století.

Naproti kostelu stojí barokní budova fary s mansardovou střechou, na návsi v Potvorově uvidíte jeden ze dvou posledních dochovaných litinových hraničních sloupů plaského panství. Z Potvo-



▲ Litinový hraniční sloup plaského panství v Potvorově

rova se můžete vydat na výlet k **Odlezenskému jezeru** (viz str. 89). A ještě douška na závěr: vydat se do Potvorova se určitě nebojte! Jméno vesničky nemá, jak by se zdálo, nic společného s potvorami. Vzniklo zkomolením jména Poddvorov, tedy vsi ležící pode dvorem.



331 41 Potvorov
www.obec-potvorov.cz

Chrám Nanebevzetí Panny Marie v Přešticích

Také chrám v Přešticích býval uctívaným a hojně navštěvovaným poutním místem. Poutníci si přicházeli pro přímluvu k záračnému obrazu Panny Marie Bolestné. Kostel tu stával již od 13. století, ten současný je však barokní novostavbou z let 1750 až 1775 podle plánů Kiliána Ignáce Dienzenhofera. Než se ale chrámové věže dočkaly cibulovitých bání, s nimiž počítal původní projekt, uplynulo ještě dalších 200 let. Realizace se podařila až při generální rekonstrukci chrámu v roce 1995. Nadaci pro dostavění hlavních věží chrámu se mezi občany podařilo vybrat 2,5 milionu korun. Kovové konstrukce bání byly na věž usazeny pomocí vrtulníku.



334 01 Přeštice
www.prestice-mesto.cz



◀▲ Chrám Nanebevzetí Panny Marie v Přešticích



Jakub Jan Ryba (1765–1815)



„Co jde od srdce, jde k srdci,“ napsal přeštický rodák **Jakub Jan Ryba** roku 1801 ve svém hudebním životopise. Tak krásnou a prostinkou větou charakterizoval, proč a jak skládá hudbu. Již tehdy, ve 34 letech, měl za sebou úctyhodných 1 083 skladeb, církevních i světských, menuetů, tanců, árií, pastorel, mší a dalších, včetně díla dnes neznámějšího – *České mše vánoční „Hej, mistře“* z roku 1796. Poprvé zazněla z kůru kostela v Rožmitále pod Třemšínem, kde byl Ryba váženým a oblíbeným učitelem a kantorem. Zde také 8. dubna 1815 vlastní rukou odešel ze světa. Příčinou, která zbožného, přemýšlivého, pečlivého a laskavého otce početné rodiny dohnala k dobrovolné smrti, mohla být hmotná nouze, ale pravděpodobně také závažná, nejspíše duševní choroba.



Památník Jakuba Jana Ryby v parčíku pod kostelem v Přešticích ▶



Rotunda svatého Petra na Hůrce u Starého Plzně

Nejstarší církevní stavba v Plzeňském kraji se tyčí na táhlém hřbetu nad pravým břehem Úslavy nad Starým Plzencem. Málokdo z příchozích však tuší, že její masivní kamenné zdi jsou jen poslední z těch, které tady kdysi stály. Na místě bývalého slovanského hradiště vzniklo asi v polovině 9. století přemyslovské knížecí sídlo Plzeň. Později, po založení královského města Nové Plzně Václavem II., což se událo někdy kolem roku 1295, získalo původní hradiště přídomek Starý. Jméno Plzeň pochází pravděpodobně ze starého mužského osobního jména Plzen – lezoucí, plazící se jako had. Ženského rodu se dostalo Plzni až mnohem později a Starou Plzeň dnes nazýváme Starým Plzencem. První písemná historická zpráva o (Staré) Plzni pochází z roku 976, kdy Dětmár, biskup z Merseburgu, líčil ve své kronice porážku bavorského vojska pod zdejším hradem. Historici tedy předpokládají, že hrad Plzeň, a s ním i románskou rotundu, založil kníže Boleslav II. někdy ve druhé polovině 10. století.



332 02 Starý Plzenec
tel.: 377 183 622, 377 183 659
www.staryplzenec.cz

Tachovské kostely

Malý kostelík, zasvěcený Václavu, patronu České země, bývá považován za nejstarší stavební památku Tachova. Jeho základy jsou snad starší než město samotné. Významných stavebních úprav se dočkal několikrát, kolem roku 1460, po požáru v 16. století a nakonec na počátku 19. století, kdy sloužil jako rodová hrobka Windischgrätzům. Tak jako u většiny kostelů, i kolem kostela svatého Václava býval původně hřbitov. Náhrobky některých významných měšťanů, kteří zemřeli v Tachově od 15. do 18. století, jsou dnes zasazeny do zdí kostela.

Panoramatum města Tachova dominuje věž pozdně gotického chrámu Nanebevzetí Panny Marie. Kostel byl postaven ve 14. století a jeho vnější podobu ani pozdější úpravy příliš neovlivnily. Barokní budovy františkánského kláštera v Tachově již svému původnímu účelu neslouží, navštívit je však můžete bez problémů – dnes tu sídlí **Muzeum Českého lesa** (str. 39).



Otvírací doba: celoroční
Regionální informační centrum Tachov
náměstí Republiky 119, 347 01 Tachov
tel.: 374 723 740, 374 725 895
e-mail: infocentrum@mkstc.cz,
voltr@mkstc.cz
www.mks.tachov.cz,
www.tachov-mesto.cz



▲ Nejznámější z pohledů na náměstí v Tachově s věží kostela Nanebevzetí Panny Marie



▲ Kostel Nanebevzetí Panny Marie v Tachově



▲ Kostel svatého Václava v Tachově



▲ Budova Městské galerie na náměstí v Tachově



Poutní kostel svatě Anny na Tanaberku

Tanaberk – tak zvláštně znějící název se dostal v průběhu let a staletí kostelu svatě Anny, stojícímu na návrší mezi vzrostlými listnáči. Na jednom z nejhezčích výhledových míst nad Všerubským průsmykem vyrostl kostel o eliptickém půdorysu mezi léty 1712 a 1717. Poodejete-li zpoza stromů do okolních luk, budou se před vámi otevírat postupně výhledy téměř do všech stran. Na severu uvidíte mezi kopci Chudenické vrchoviny věž Rýzemberku i vysílač na Korábu. Jihozápadně od Všerubského průsmyku je to Šumava a Pošumaví: vpředu Orlovická hora a Jezvinec, v dále pak šumavské vrcholy Můstek, Špičák, nejvyšší Jezerní hora, Ostrý, bavorský Eckstein, podle televizního vysílače poznáte Burgstall. Dole v údolí jsou Všeruby a za nimi bavorské městečko Eschlkam. Vpravo od Všerubského průsmyku začíná již Český les.

Upozornění: Do interiéru kostela se bohužel běžně nepodíváte, leda třeba o pouti. Ta na Tanaberk směřuje koncem července, v neděli po svatě Anně.

Jak se tam dostanete: Na Tanaberk vede z nádraží ve Kdyni žlutá turistická značka přes vrch Čepice, kde se napojuje na červenou (celkem 4 km). Po ní lze z Tanaberku dojít do Hájků (1 km) a do Brůdku (2 km).



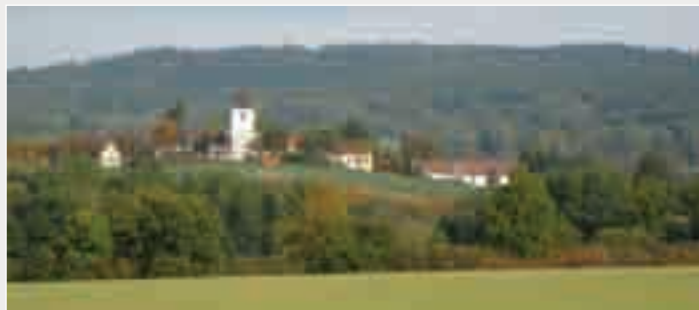
▲ Pohled od Tanaberku směrem na Rýzemberk

◀ Kostel svatě Anny

Svatý Václav na Brůdku



Kostelík svatého Václava nad Brůdkem u Kdyně byl podle pověsti postaven na památku bitvy, která se ve Všerubském průsmyku odehrála roku 1040. Kniže Břetislav I. v ní zvítězil nad císařem Jindřichem III. Představoval by tak nejstarší kostel v Čechách zasvěcený našemu patronu, svatému Václavovi. Podle historických a archeologických průzkumů byla však původní kaple mladší, gotická, a její prvky se zachovaly pouze v základech několikrát přestavovaného kostelíka.



▲ Kostel svatého Václava ve Žďáru nad Ždírcem můžete obdivovat při cestě vlakem z Plzně směrem na České Budějovice. Uvnitř skrývá vzácné gotické nástěnné malby, zobrazující legendu o svatém Václavu.

Malebné kostelíčky jižního Plzeňska

I malé venkovské kostelíčky mají nepřekonatelný půvab, ačkoli jejich stavitelé nevlasnili věhlasné stavební hutě, nepodepisovali se zvuknými jmény a často o nich dnes zhola nic nevíme. Dokreslují však tvář našeho domova, naší krajiny. Kostelíčky ve Žďáru, Žákově či Zdemyslicích a kostel v Nezvěsticích zdobí jižní Plzeňsko.

Kostel Všech svatých v Nezvěsticích ▶



▲ Kostel svatého Vavřince v Žákavě

Klášterní knihovna v Teplé



Historická klášterní bibliotéka v Teplé je s bezmála 100 tisíci svazky považována za druhou největší klášterní knihovnu u nás. Existovala pravděpodobně již brzy po založení kláštera. Nejstarší rukopis, latinsky psané Poenitentiale, vznikl kolem roku 830. Nejvýznamnější památkou je Život bratra Hroznaty, v němž byly kolem roku 1259 zachyceny osudy zakladatele tepelského kláštera. Fondy tepelských rukopisů, prvotisků a paleotypů jsou zajímavé a velice rozsáhlé, proto stále procházejí odborným výzkumem. Od počátku 16. století pracovala v Teplé knihvazačská dílna. Většina svazků tepelské knihovny se věnuje teologii, další spisy se zabývají filozofií, historií či církevním právem, našli byste zde však knihy z téměř všech oborů lidského konání. Návštěva knihovny je součástí prohlídkového okruhu tepelského kláštera.



Odkud přišli premonstráti?



Svatý Norbert žil na přelomu 11. a 12. století. Francouzský šlechtic se odvrátil od rozmařilého způsobu života, rozdal svůj majetek chudým a dal se na cestu pokání. Řád řeholních kanovníků založil roku 1121 na odlehlém místě poblíž severofrancouzského Prémontré. Premonstráti patřili ke kolonizačním řádům, nové kláštery zakládali v neobydlené krajině, do níž kromě duchovního a kulturního života přinášeli také poznatky nutné k obdělávání a zvelebování krajiny a k hospodářskému rozvoji. Již koncem 12. století působili ve většině zemí Evropy. Do Teplé povolal Hroznata premonstráty ze Strahovského kláštera. Premonstráti nejsou mniši, ale kanovníci, jsou tedy společenstvím kněží, kteří vykonávají pastorační službu v bližším i vzdálenějším okolí svých klášterů.



Klášter premonstrátů v Teplé

Teplá je posledním ze starých „velkých“ klášterů na území západních Čech, v němž se podařilo udržet duchovní život, byť s přestávkami, až do dnešních dnů. Tradice tepelského kláštera trvá již více než osm století. Jako jediný z velkých západočeských klášterů nebyl založen panovníkem, ale šlechticem Hroznatou, a to roku 1193. Hroznata později do kláštera sám vstoupil, odkázal mu veškeré své jmění a jeho blaho se mu stalo i osudným. Když byl zajat loupeživými rytíři, zakázal spolubratřím zaplatit požadované výkupné a dne 14. července 1217 ve vězení skonal. Blahoslavený Hroznata je patronem plzeňské diecéze.

V nynější podobě tepelského kláštera převládají barokní prvky. Na barokní přestavbě měl největší podíl Kryštof Dienzenhofer. Chrám Zvěstování Páně je pestrou stylovou směsí, jeho základ tvoří mohutné románské trojlodí, pozoruhodný je novorománský portál z roku 1893. Činnost kláštera násilně přerušil jak nacistický, tak i komunistický režim. Premonstráti se do Teplé vrátili v roce 1990 a ihned zahájili pastorační činnost. Stále také pokračuje náročná a dlouhodobá stavební obnova rozsáhlého komplexu historických budov kláštera.

Na prohlídku interiérů kláštera Teplá se můžete vydat téměř celý rok, zavřeno je pouze v lednu, 24. prosince a zcela výjimečně v jiné dny. Nedělní návštěvnícký provoz začíná až po 11 hodině. Uvidíte konvent s kapitulní síní a refektářem s unikátní nástěnnou malbou Poslední večere Páně, knihovnu a klášterní muzeum. Součástí prohlídek v posledních letech nebývá kostel, účast věřících na mších je však vřele vítána. Ostatní mohou interiér chrámu Zvěstování Páně obdivovat při varhanních koncertech, které je rozeznávají několikrát do roka.



Otvírací doba: celoroční cenová hladina: ★★
Klášter Teplá 1, 364 61 Teplá u Touzovic
tel.: 353 392 732
e-mail: prohlidky@klastertepla.cz
www.klastertepla.cz,
www.tepla.cz

◀ Portál chrámu Zvěstování Páně



◀ Panoramu Vrčeně vévodí kostel svatého Vavřínce, původně gotický. Dnešní podobu získal při novogotické přestavbě ve druhé polovině 19. století.



▲ Barokní kostel svatého Vojtěcha ve Štáhlavech vznikl v 80. letech 18. století přestavbou starší kaple



▲ Socha svatého Vojtěcha ve Vrčeně vznikla při jednom z tradičních nepomuckých sochařských sympozií

◀ Kaple svatého Vojtěcha v lese nad Vrčení na místě zvaném Na poušti



Po stopách svatého Vojtěcha nejen do Vrčeně

Vrčeně patří k nejstarším vsím Nepomucka, první archivní zprávy její existenci dokládají již v roce 1189. Podle pověsti vděčí za svůj název svatému Vojtěchu.

Vojtěch Slavníkovec († 23. dubna 997), druhý biskup pražský, procházel západní Čechy nejspíše při návratu ze své cesty do Říma. Na své pouti přesvědčoval pohany k cestě ke křesťanství, kázal, křtil i konal zázraky. Ve Vrčení na něj místní poštlali divoké psy. Vojtěch na psy jen ukázal poutnickou holí – a ti strnuli, ani se nepohnuli, jen tiše vrčeli. Se svatovojtěšskou legendou souvisí i jméno Zelené Hory, dominanty Nepomucka. V době, kdy tudy Vojtěch procházel, sužovala okolní kraj obrovská sucha. Když pak Vojtěch stanul na vrcholku homole, z níž mohl přehlednout celý okolní kraj, spočinul v tiché modlitbě. Bůh jeho prosby vyslyšel a z nebes seslal na zem déšť. Zazelenal se celý kraj a hora uprostřed něj na památku toho zázraku nese dodnes jméno Zelená. I starší název Nepomuku – Pomuk – snad souvisí s touto legendou – městečko, které pomoklo.

Míst spojených se svatovojtěšskými legendami a pověstmi můžete na Plzeňsku navštívit celou řadu. Ke ctitelům svatého Vojtěcha patřili i Šternberkové, držitelé zelenohorského panství. Raně barokní kapli za Vrčení, v místě dříve nazývaném Na poušti, nechali vystavět v roce 1684. Do podlahy kaple byl začleněn posvátný kámen s prohlubní – věřilo se, že do něj stopu svého těla otiskl sám svatý Vojtěch. O kilometr dál, ve svahu kopce Štědrého, je studánka zvaná Dobrá voda. Voda tu vytryskla z hlubin země díky doteku Vojtěchovy biskupské berly. Do Vrčeně a na Štědrý se můžete vydat na pěši, celkem asi sedmikilometrový výlet, z nádraží v Nepomuku sem vede zelená turistická značka.

✉ 335 41 Vrčeně
www.vrcen.cz

◀ Studánka svatého Vojtěcha ve svahu Štědrého asi dva kilometry nad Vrčení

