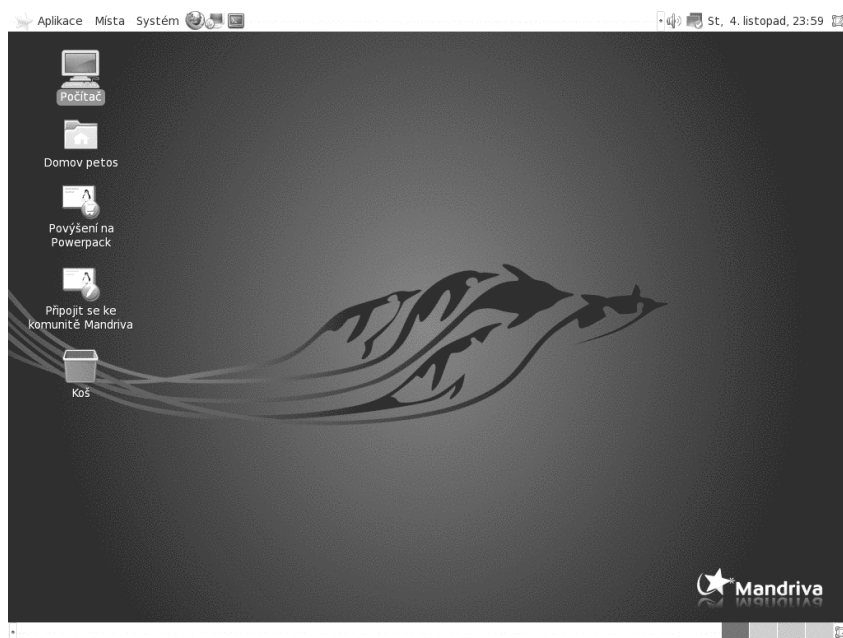


Pracovní prostředí GNOME

Plocha prostředí GNOME je velice podobná jakémukoliv jinému operačnímu systému, s nímž jste se mohli setkat. Používají se zde klasické ovládací prvky, jako jsou okna, ikony nebo panely. Nemusíte se obávat, že by se GNOME ovládalo jinak, než jste zvyklí. Existují drobné rozdíly, ale stejně tak existují možnosti, jak vše snadno upravit podle konkrétních požadavků – typicky klávesové zkratky, umístění panelů a podobně.



Obrázek 95: Pracovní plocha GNOME



Velkou recenzi prostředí GNOME s přehledem novinek nové verze 2.28 najdete např. na portálu LinuxEXPRES: <http://www.linuxexpres.cz/software/gnome-2-28-velky-podzimni-uklid-a-priprava-na-gnome-3>.

Na obrázku 95 s plochou GNOME vidíte zmiňované rozdíly v základním nastavení. Především existují dva panely – hlavní panel je nahoře a v dolním panelu je pouze přepínač aplikací a virtuálních ploch. Na horním panelu vlevo je hlavní menu s aplikacemi, dále ikony některých programů a v pravé části, jak bývá zvykem, je systémová část panelu se spuštěnými applety.

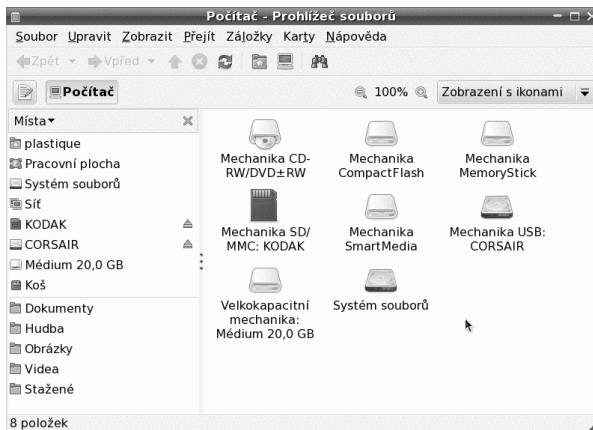


Dvou panelů v GNOME se nebojte – jeho tvůrci si myslí, že je takto pracovní plocha přehlednější a asi k tomu mají své důvody. Samozřejmě lze zařídit, aby byl panel jen jeden a dole tak, jako to možná znáte z Windows. Pomocí kontextového menu spodního panelu tento panel odeberte, horní panel pomocí jeho kontextového menu umístěte dolů a přidejte si na něj chybějící applety (viz kapitolu „Praktické prvky panelu GNOME“, str. 133).

Ikony na pracovní ploše zastupují adresáře, soubory a webové stránky. Speciální význam pak mají hardwarová zařízení a ikona *Domov*. Na plochu můžete přetahovat soubory a adresáře z Nautilusu (souborový manažer v GNOME, viz dále). Zástupce programu z menu vytvoříte jednoduchým přetažením jeho ikony z menu na plochu. Na ploše GNOME naleznete také ikonu *Počítač*, která se snaží poskytnout komplexní náhled na počítač, jeho disky a připojené síťové zdroje (servery, počítače), jak vidíte na obrázku 96. Na plochu se automaticky přidávají ikony připojených periférií, kupříkladu USB disku a fotoaparátu. Nejde o klasické soubory – nelze je smazat ani přesunout, zmizí po odpojení zařízení (kontextová nabídka *Odpojit*).



Prostředí GNOME používá jako plochu obsah adresáře `~/Plocha`, takže k obsahu plochy můžete přistupovat z jakéhokoliv souborového manažeru.



Obrázek 96: Tento počítač – disková zařízení

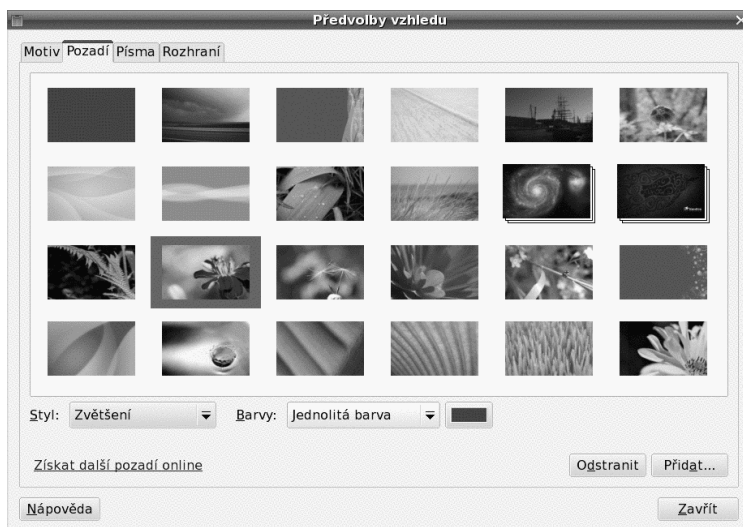
Plocha v GNOME

Základní nastavení plochy je v GNOME dostupné po zobrazení kontextové nabídky (klepnutí pravým tlačítkem myši na ploše a výběrem položky *Změnit pozadí plochy*). Okno je vidět na obrázku 97. Jedná se o změnu pozadí – tedy tapety na ploše. Po instalaci je k dispozici několik obrázků na pozadí. Pokud si chcete přidat další, stačí klepnout na tlačítko *Přidat...* a vybrat si na disku své obrázky či fotografie. Přímá instalace z Internetu je realizována tak, že se po klepnutí na odkaz *Získat další pozadí*

online otevře okno internetového prohlížeče se stránkou na webu GNOME, kde jsou k dispozici další pozadí. Vybraný obrázek si stáhněte do počítače a potom výše uvedeným způsobem nastavte jako pozadí. Volbou *Styl* pak můžete určit, jakým způsobem bude obrázek na ploše umístěn:

- *Dlaždice* – od levého horního rohu pokrývá plochu obrázkem v jeho původní velikosti, čímž vznikne efekt dlaždic.
- *Zvětšení* – přiblížení (zvětšení) obrázku na jeho střed.
- *Na střed* – umístí obrázek na střed plochy bez ohledu na jeho velikost.
- *Přízpůsobené* – umístí obrázek tak, aby buď šířkou, nebo výškou vyplnil plochu.
- *Vyplnit obrazovku* – zvětší nebo zmenší obrázek podle velikosti plochy.

Okno *Předvolby vzhledu* také umožňuje pomocí volby *Barvy* nastavit jako pozadí jednu barvu či barevný přechod. Barvu či barvy lze vybrat hned vedle. Kompletní úpravou vzhledu se podrobně zabývá kapitola „Vzhled“, str. 147.



Obrázek 97: Změna tapety na pozadí

Virtuální pracovní plochy

Představme si nyní zajímavý mechanismus, na kterém fungují virtuální pracovní plochy. Jde o elegantní pomůcku pro uživatele, která zvyšuje přehlednost při práci a šetří čas, jen je potřeba vysvětlit, jak se s ní pracuje. Přepínač pracovní plochy vidíte na obrázku 98. A co si představit pod *pojmem virtuální pracovní plocha*?

Zkuste si představit, že máte k dispozici ne jeden monitor, ale čtyři monitory (čili čtyři plochy) a na každém z nich aplikace určitého zaměření – na jednom např. webový prohlížeč, na druhém kancelářský balík, na třetím přehrávač hudby a na čtvrtém grafický editor. Virtuální pracovní plocha vám umožní využívat výhod čtyř monitorů, ale s monitorem pouze jedním. Omezení spočívá v tom, že vidíte vždy jen jednu *aktivní plochu*, tedy obsah jednoho monitoru.



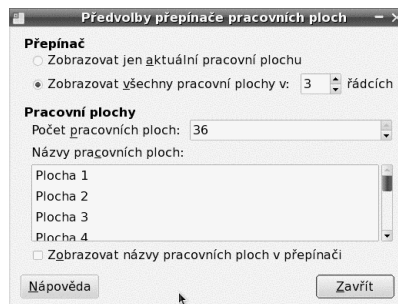
Obrázek 98: Přepínač ploch

Přepínač ploch na spodním panelu vpravo zobrazuje seznam těchto ploch jako malé obdélníčky – zobrazuje i malý náhled na okna každé plochy. Přepnutím (klepnutím) na jinou plochu se vám zobrazí její obsah místo toho, co bylo na monitoru původně. Jak vidíte, je to jednoduché, ale nesmírně účinné zvláště v tom případě, kdy pracujete s mnoha spuštěnými aplikacemi najednou.

Plochy nemusíte mít samozřejmě zrovna čtyři, to je jen příklad. Počet pracovních ploch je v GNOME omezen na 36 – nastavit je můžete pomocí kontextového menu přepínače pracovní plochy (položka *Předvolby*), což je vidět na obrázku 99. Existují i prostředí, kde nejste počtem ploch omezeni. Na ukázkových obrázcích máme vždy jen čtyři virtuální plochy.



Pokud vám práce s virtuálními plochami nevyhovuje, jednoduše je vypnete nastavením počtu pracovních ploch na jednu. Přesto bychom vám doporučili více virtuálních pracovních ploch vyzkoušet. Sami jich máme třeba dvanáct a práci bez nich si již nedovedeme představit.



Obrázek 99: Maximum virtuálních ploch v GNOME

Kromě myši lze používat k přepínání ploch také klávesové zkratky. Prostředí GNOME používá **Ctrl+Alt** plus šipku **←** nebo **→**. Praktické může být nastavení kombinací **Ctrl+F1** až **Ctrl+F10** pro přepnutí na prvních deset ploch, podobně lze aktivně používat

funkcí „odeslat okno na jinou plochu“. Tyto kombinace však nejsou výchozím stavu nastaveny, podívejte se do kapitoly „Klávesové zkratky GNOME“, str. 143.



Přepínač plochy je také obvykle aktivní, což v praxi znamená, že pohybujete-li náhledy oken, pohybují se přímo reálná okna. Můžete tak velmi snadno přesunout okno na jinou plochu. Prostě jej uchopíte myší a v rámci malé plochy přepínače ploch jej přesunete na jinou plochu. Skutečná aplikace udělá totéž.

Rohy okna jsou citlivé na chytnutí myší – pak s nimi lze nastavit libovolnou velikost okna. Současným stisknutím klávesy **Alt** a tažením pomocí levého tlačítka myši můžete posouvat aktivním oknem bez toho, že byste jej museli chytit za horní pruh. Tuto pomocnou klávesu můžete změnit v nastavení *Systém* → *Volby* → *Okna, Pohybová klávesa*. Pokud při stisku této klávesy držíte prostřední tlačítko myši, můžete měnit velikost okna.

Po klepnutí na ikonu programu v liště okna se objeví seznam operací s oknem, jako je přesun nebo minimalizace. Tutéž nabídku vyvoláte stiskem **Alt+mezerník**. Další zajímavé možnosti jsou: poslat okno na jinou pracovní plochu nebo nastavit okno tak, aby se zobrazovalo *vždy na viditelné ploše*. Tato operace se někdy označuje jako *přilepení* (anglický termín je *sticky*). Další volba je zasunutí, která sroluje okno a ponechá pouze lištu okna se jménem programu.

Hlavní nabídka GNOME

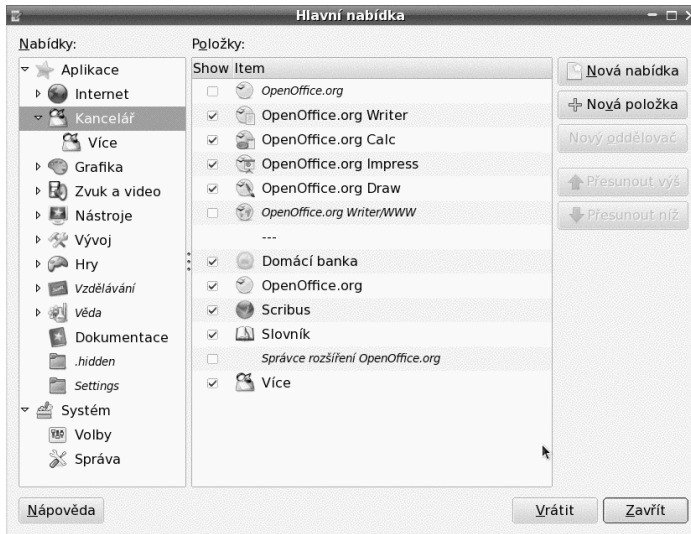
Řekněme si několik informací k Mandriva Menu – hlavnímu menu, které vidíte na obrázku 102, strana 131. Programy se do nabídky *Aplikace* přidávají automaticky při instalaci – pokud tedy nainstalujete nový program pomocí správce softwaru (viz kapitolu „Správa softwaru“, str. 287), zařadí se do odpovídající sekce v nabídce (*Internet, Grafika, Kancelář* apod.). Pokud však nastane situace, že bude potřeba program do nabídky přidat ručně, klepněte na ikonu hlavní nabídky pravým tlačítkem a zvolte *Upravit nabídky*. Ve spuštěném editoru 100 pak můžete vytvořit nové kategorie a nové spouštěče.

Místa

Druhá položka hlavní nabídky obsahuje několik základních adresářů, které naleznete ve svém domovském adresáři a o kterých se předpokládá, že vám budou k užitku – *Dokumenty, Hudba, Obrázky, Video* a další. Kromě nich jsou zde aktuálně připojená média, např. datové karty, fotoaparáty nebo USB disky, jak je vidět na obrázku 101. Následují položky týkající se sítě, ta s názvem *Síť* se týká zejména sítí na bázi systému Windows.

Velmi praktická je také položka *Připojit se k serveru . . .*, protože vám otevírá porty ke všem možným serverům ve vaší síti i v internetu. Podporovány jsou protokoly FTP, SSH, WebDAV a různé kombinace. Stačí jen znát adresu a přihlašovací údaje; nezapo-

meňte zatrhnout přepínač *Přidat záložku* - jednou nastavené připojení pak opětovně vyvoláte z nabídky *Místa*.



Obrázek 100: Editor hlavní nabídky



Podívejte se do kapitoly „Sdílení dat a služeb s jinými počítači v síti“, str. 268, pro další možnosti, jak jednoduše zřídit či připojit sdílené adresáře

Pro rychlé vyhledávání souborů je určena další funkce z nabídky *Místa* – *Vyhledávání*. Jde o tzv. desktopové vyhledávání realizované programem Beagle. Umí vyhledávat nejen podle názvu souboru, ale i podle obsahu (indexuje si disk a vaše dokumenty na něm). Parametry nastavíte v *Systém* → *Volby* → *Vyhledávání a indexace*.

System

Obsahuje dvě hlavní podnabídky – *Volby* a *Správa*. Volby nastavují prostředí GNOME aktuálně přihlášeného uživatele – každý si tedy může své prostředí nastavit zcela podle svého. Některým modulům v této nabídce, které se kryjí s ovládacím centrem GNOME, se věnujeme v kapitole „Ovládací centrum GNOME“, str. 143. Nabídka *Správa* obsahuje nástroje, kterými lze ovlivnit nastavení systému či hardwaru, nebo nástroje, které může spouštět jen uživatel root. Jde o různé statistiky, systémové záznamy, nastavení oprávnění, nastavení ovladačů grafické karty apod.

V nabídce *Systém* dále najdete nápovědu, příkaz k uzamčení počítače (doporučujeme také přidat applet na panel se stejnou funkcí) a příkazy k odhlášení, vypnutí či restartování počítače.



Obrázek 101: Místa v počítači

Panel nebo panely

V prostředí GNOME nejste omezeni pouze jedním panelem. GNOME umí s panely ledacos – můžete jich mít, kolik chcete, kde chcete a na nich doslova, co chcete. Proto může být hlavním panelem ten, který je pro vás nejdůležitější - vidíte ho na obrázku 102. Pro jednoduchost budeme předpokládat, že hlavní panel je nahoře stejně jako ve výchozím stavu po instalaci (viz také obrázek 95). Principy budeme dále vysvětlovat na jednom univerzálním panelu, ale nezapomeňte, že si můžete přidat další a že může být dole nebo po stranách.

Ikony či spouštěče na panelu se obvykle označují slovem *applety* a společně mají to, že spouštějí nějaké programy, podávají informaci nebo vyvolávají nějakou další činnost. Applety lze na panelu už při jejich přidávání umístit na libovolnou pozici a na této pozici je zamknout (obrázek 103); spouštěče programů či odkazy na soubory můžete přetáhnout z menu, ze správce souborů, plochy nebo jiných míst. Je nutné najít na panelu volný prostor – chce to trochu cviku. Výška těchto prvků je určena výškou panelu. Jakmile změníte výšku panelu, automaticky se změní také výška appletů. Šířku appletů lze určit v jejich vlastnostech (kontextová nabídka každého appletu).



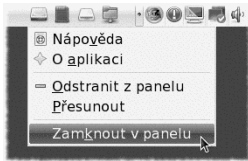
Obrázek 102: Panel GNOME

Další panel na plochu přidáte z kontextové nabídky pomocí položky *Nový panel*. Ten můžete umístit nejen na kteroukoliv hranu obrazovky, ale dokonce také do prostoru na ploše.

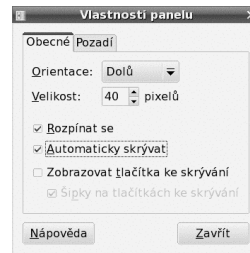


Další speciální možností je přidat speciální tzv. *zásuvku* pomocí menu *Přidat na panel* → *Zásuvka*. Po klepnutí na zásuvku se zobrazí vysouvací menu, do kterého si můžete myší přetáhnout libovolné applety či ikony z plochy, a tak jednoduše zpřístupnit nebo kategorizovat některé programy.

Volbou *Vlastnosti* z kontextového menu zobrazíte dialog se všemi možnostmi aktuálního panelu, který vidíte na obrázku 104. Kromě velikosti (výšky) můžete nastavit i šířku – panel nemusí zabírat celý okraj obrazovky, ale může se přizpůsobovat velikostí podle toho, co obsahuje. Panel se dokáže automaticky *ukrývat* a lze mu nastavit různé druhy pozadí.







Obrázek 103: Zamknout applet na pozici



Obrázek 104: Některé vlastnosti panelu

Jak jsme si již řekli, v levé části hlavního panelu je umístěna hlavní nabídka systému, přístup k nejčastějším místům v počítači a nabídka obsahující konfigurační a servisní nástroje. Následují ikony spouštějící různé aplikace. V pravé části jsou ikony běžících programů a appletů. Přepínač úloh a přepínač ploch jsou standardně na spodním panelu, ale samozřejmě si je můžete přesunout na panel horní. Nyní si již povězte o významu jednotlivých prvků (ikon) v levé části panelu (mohou se lišit podle nainstalovaného softwaru). Nabídce se věnuje kapitola „Hlavní nabídka GNOME“, str. 129. Pokud vám připadá, že je appletů málo, nemějte obavy, jdou bez problémů přidat a je to jednoduché.

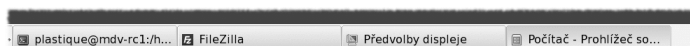
Ikona	Funkce
 Aplikace	<i>Mandriva Menu</i> – neboli tzv. <i>Hlavní menu</i> . Tato ikona v podstatě odpovídá tlačítku Start známému ze systému Windows. Obsah jsme si již popsali v kapitole „Hlavní nabídka GNOME“, str. 129.
 Místa	Nabídka pro rychlý přístup k nejčastěji používaným místům v počítači – adresář uživatele, složky s obrázky a dokumenty, CD/DVD mechaniky či jiná připojená zařízení. Obsah nabídky jsme si již popsali v kapitole „Místa“, str. 129.

Ikona	Funkce
	Nabídka pro nastavení systému, nastavení GNOME a vypnutí systému. Obsah nabídky jsme si již popsali v kapitole „Systém“, str. 130.
	Evolution, program pro práci s e-maily, kalendáři, úkoly a kontakty, tzv. organizér. Popíšeme si jej v kapitole „Jak na e-maily s Evolution“, str. 197.
	<i>Ovládací centrum Mandriva Linuxu</i> – je určeno pro kompletní správu vašeho systému. Detaily o Ovládacím centru najdete v kapitole „Nastavení systému“, str. 237. Pro spuštění Ovládacího centra musíte zadat heslo uživatele root!
	<i>Mozilla Firefox</i> – spustí webový prohlížeč Mozilla Firefox, o kterém si řekneme později v kapitole „Webový prohlížeč Mozilla Firefox“, str. 181.

Tabulka 7: Ikony na panelu GNOME

Přepínač úloh

Velmi důležitým prvkem na panelu je přepínač úloh. Jeho podobu v GNOME vidíte na obrázku 105. Přepínač úloh přepíná mezi spuštěnými programy. Po klepnutí na tlačítko spuštěné aplikace se zobrazí (nebo schová, je-li zobrazeno) její okno. Aktivní aplikace je zvýrazněna.



Obrázek 105: Přepínání mezi běžícími programy

Praktické prvky panelu GNOME

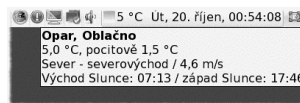
Další applety prostředí GNOME patří veskrze mezi ty praktické. Práce s nimi je příjemnější, zároveň ale nepředstavují nic speciálního.

Hodiny – na obrázku 106 – zobrazují aktuální čas, datum. Disponují solidním nastavením, které vyvoláte pomocí kontextového menu appletu, tamtéž najdete možnost přesné datum a čas zkopírovat do dokumentu. Pro informaci o počasí lze zadat více míst.

Ovládání hlasitosti slouží k nastavení hlasitosti zvuků vaší zvukové karty. Po klepnutí levým tlačítkem na něj se zobrazí ovládání hlasitosti hlavního kanálu, zvukový mixer

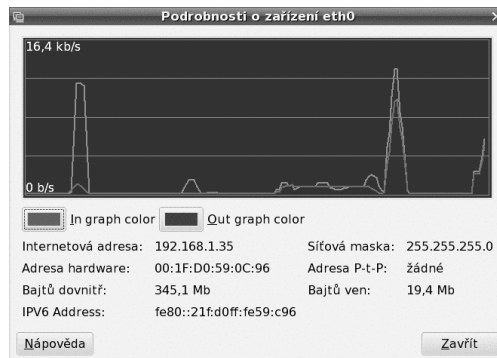
prostředí GNOME se spouští přes kontextovou nabídku. Ta také nabízí užitečnou rychlou funkci *Ztlumit*. Zvukový systém byl oproti starším verzím přepracován a znatelně vylepšen. Nastavením zvukového systému se zabývá kapitola „Zvuk“, str. 150.

Appletů pro sledování sítě může být na panelu několik, ten standardní se nazývá *NetApplet* a pokud byste ho na panelu nenašli, své místo má v nabídce *Systém* → *Správa* → *NetApplet*. Některé jeho funkce popisujeme v kapitole „Připojení k Internetu a nastavení sítě“, str. 255. Kromě něj je k dispozici *Network Monitor* (v balíčku `gnome-applet-netspeed`), ten zobrazuje informace o provozu textem a po klepnutí zobrazí statistiku, jakou vidíte na obrázku 107. Na rozdíl od *NetAppletu* ale nedokáže síť nijak nastavovat, spouštět ani zastavovat – pouze informuje o jejím provozu.



Obrázek 106: Hodiny a přidáný applet počasí

Mandriva Update hlídá dostupné aktualizace. Ikona se mění podle dostupnosti aktualizací – zobrazený vykřičník znamená, že váš systém není plně aktualizován. Při klepnutí na ni se spustí nástroj pro aktualizace, viz kapitolu „Aktualizace systému“, str. 298. Není-li zobrazena žádná ikona, nejsou žádné aktualizace k dispozici, váš systém je aktuální.



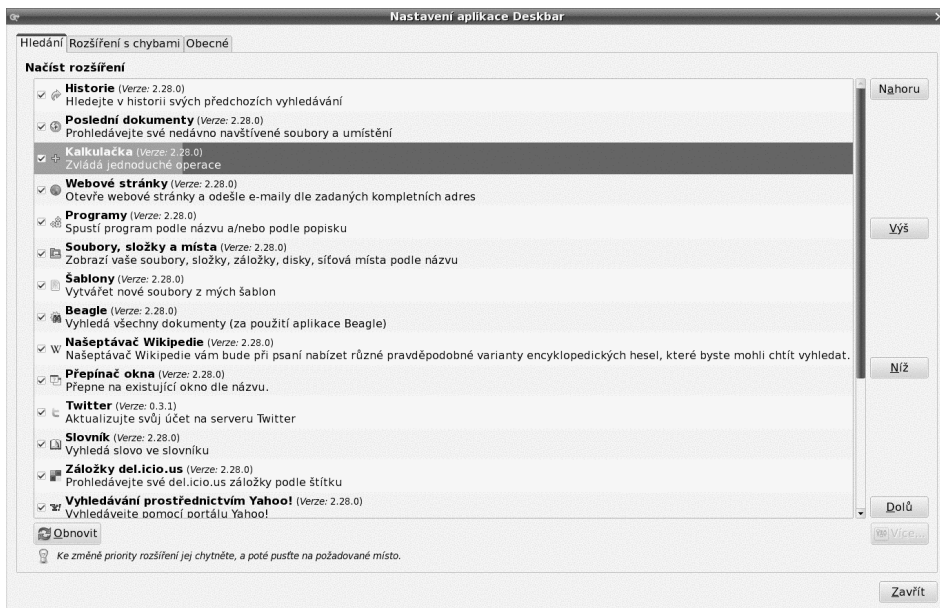
Obrázek 107: Monitorování síťového provozu

Applet vyhledávání – je přístup k vyhledávacímu nástroji Beagle. Po klepnutí nebo stisku **F12** se zobrazí okno pro rychlé vyhledání souboru nebo informace ze souborů. Služba Beagle běží trvale a indexuje obsah disku, tedy průběžně ukládá informace o tom, co ve svém domovském adresáři máte uloženo. Pokud pak něco hledáte, dostanete rychlou odpověď. Mezi ukládané informace patří kromě jmen souborů také jejich obsah – e-maily, historie webového prohlížeče, historie komunikačních programů (instant messaging), poznámky a další. Parametry vyhledávání se nastavují v *Systém* → *Volby* → *Vyhledávání a indexace*.



Služby, které běží na pozadí, mohou zejména při svém prvním spuštění vytižít počítač tak, že bude velmi obtížně použitelný. Pokud spouštíte poprvé např. službu Beagle a máte na disku hodně dat, spusťte ji nejlépe na noc.

Univerzálním appletem je deskbar – dokáže vyhledat na počítači i v síti snad úplně cokoliv. Množství služeb a funkcí vidíte na obrázku 108, a to ještě nejsou všechny. Hledat můžete soubory, adresáře, kontakty, webové stránky, hesla na Wikipedii, překládat, počítat a mnoho dalšího. Lze nastavit klávesovou zkratku pro aktivování vstupní řádky, která je na panelu.



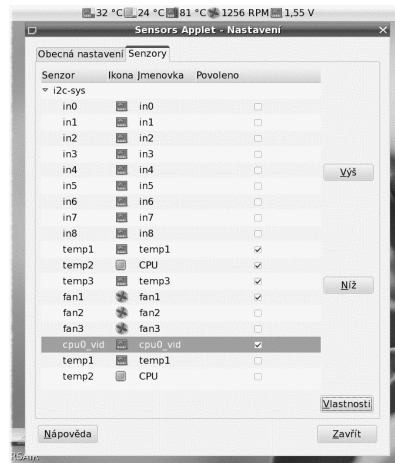
Obrázek 108: Vyhledávání všeho druhu

Teplota v počítači a senzory

Pokud chcete sledovat teplotu počítače a jeho hardwarových komponent, nainstalujte si balíček `gnome-sensors-applet`. Ten se pak objeví ve standardní nabídce senzorů pro panel a můžete jej používat jako každý jiný applet. Máte-li novější počítač nebo notebook se zapnutou podporou ACPI, jsou už obvykle údaje o hardwaru a senzorech k dispozici.

Na starších počítačích (nebo když ACPI neposkytuje dostatek informací) je nutné nastavit komponentu pro spolupráci se senzory, která není standardně instalována ani nastavena. Nainstalujte si proto balíček `lm_sensors` a spusťte jej jako root příkazem `sensors-detect`. Skript bude mít několik dotazů, ale postačí, když budete odklepávat `Enter`. Sám se automaticky pokusí zjistit, jaké verze senzorů obsahuje váš hardware

a vše nastaví tak, abyste senzory mohli používat v různých programech či appletech. Výsledek spolupráce `lm_sensors` a appletu `gnome-sensors` vidíte na obrázku 109.



Obrázek 109: Nalezené senzory

Miniaplikace nejen na panelu

Běžným standardem pracovního prostředí jsou miniaplikace, můžeme jim nadále říkat applety, ovšem tentokrát jde o applety zobrazované na ploše. V prostředí GNOME samozřejmě nemohou chybět. Vybíráme některé typické s vědomím, že je možné nainstalovat další, pokud se ve zdrojích softwaru objeví patřičné balíčky. Za tímto účelem vám doporučujeme články na portálu LinuxEXPRES – *Applety, desklety – vylepšete si desktop* <http://www.linuxexpres.cz/software/applety-desklety-vylepsete-si-desktop> a *Screenlets – to pravé pro vaši obrazovku* <http://www.linuxexpres.cz/software/screenlets-to-prave-pro-vasi-obrazovku>.

Mezi takové aplikace patří screenlety z balíčku `screenlets` (*Aplikace* → *Nástroje* → *Screenlety, applety na plochu*). Nabízejí informace o systému (zatížení procesoru, síť, signál wifi), o počasí, dokáží ovládat přehrávač hudby, pohlídají vám novou poštu, dodají vám zásadní novinky ze zpravodajských portálů, možnosti hledání na Internetu a další milé nesmysly. Rozhodně vám je doporučujeme k vyzkoušení, určitě stojí za to – alespoň některé z nich. Příklady některých vidíte na obrázku 110.

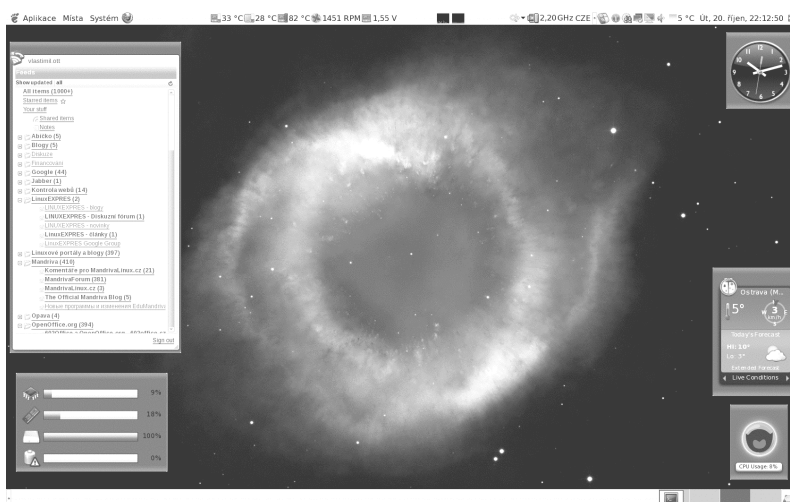
Mezi univerzálně použitelné miniaplikace patří ještě Google Gadgets, které najdete v balíčku `google-gadgets-gtk` a v hlavní nabídce pak v *Aplikace* → *Ostatní* → *Google Gadgets*. Nejlépe je využijete, máte-li uživatelský účet u Googlu, protože si můžete na ploše zobrazit např. svůj Google kalendář, možností je ale mnohem více. Ikona sídlí v systémové oblasti a applet se na plochu přidává z přehledného okna (klepněte na ikonu pravým tlačítkem myši). Vše vidíte na obrázku 111.



Pokud chcete znát předpověď či stav počasí v určitém místě, budete muset znát také mezinárodní kód tohoto místa. Zamiřte na <http://www.weather.com> a do vyhledávacího políčka tohoto webu zadejte název města a stiskněte [Enter]. Zobrazí se aktuální počasí a v adresním řádku je kód města. Pro Prahu je to EZXX0012, pro Brno EZXX0002, pro Ostravu EZXX0009, pro Plzeň EZXX0010 atp. Názvy je vhodnější zadávat anglicky.



Obrázek 110: Miniaplikace na ploše



Obrázek 111: Google gadgets

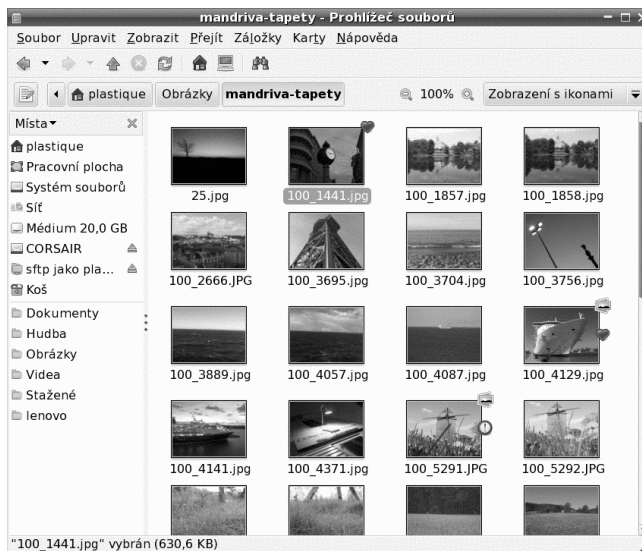
Správce souborů Nautilus

Hlavním nástrojem prostředí GNOME bude z pohledu mnoha uživatelů správce souborů, který se jmenuje *Nautilus* (na obrázku 112). Nautilus se objeví pokaždé, když klepnete na nějakou složku, zařízení, položku z nabídky *Místa*, síťový disk a podobně. Na jeho ovládání není nic neobvyklého a velmi rychle se s ním naučíte pracovat. Adresáře i soubory jsou v hlavním okně odlišeny různými typy ikon.

Nautilus vytváří náhledy souborů – například obrázků nebo textových dokumentů. Myši lze soubory přetahovat mezi adresáři nebo na plochu, klávesa **Delete** soubory maže. Poklepáním na adresář můžete procházet strukturu adresářů, klepnutím na soubor buď spustíte přiřazenou aplikaci (pro filmy, soubory mp3 apod.), nebo můžete se souborem manipulovat v hlavním okně Nautilu (např. prohlížení obrázků). Standardní přiřazení aplikací různým typům souborů (tzv. asociace souborů) můžete měnit v kontextové nabídce daného souboru, položka *Vlastnosti* → *Otevřít s...*

Zobrazení souborů

Pomocí kontextového menu *Vlastnosti* lze souborům přiřadit emblém, který se u nich má zobrazovat – tím si můžete některé soubory vizuálně odlišit, abyste se v nich pak lépe orientovali (viz např. srdíčko na obrázku 112). Prakticky vzato – je to jedna ikonka „navíc“ u daného souboru. K souborům si dokonce můžete přes menu *Vlastnosti* přiřadit poznámku a opět se u souboru objeví ikonka, která indikuje, že soubor je komentován. Emblémy používá Nautilus implicitně k označení některých vlastností – například u adresářů, do kterých nemáte povolen přístup, se objeví patřičný emblém.



Obrázek 112: Nautilus a režim zobrazování náhledů

Nautilus má několik režimů zobrazení oken, které se nastavují v nabídce *Zobrazit*. Na obrázku 112 je u obsahu adresáře aktivován režim *Ikony*, který zobrazuje soubory jako ikony, vytváří jejich náhledy a přidává k souborům emblémy. Další dostupné režimy pro soubory jsou *Seznam*, který vypisuje i podrobnosti k souborům a pak *Kompaktní* – tehdy Nautilus zobrazí soubory a adresáře bez zbytečných popisek a bez náhledů. Dostupné režimy hlavního okna se mění podle obsahu okna. Nautilus má bohaté možnosti nastavení, které doporučujeme prozkoumat a vyzkoušet. Najdete je v nabídce *Upravit* → *Nastavení*.

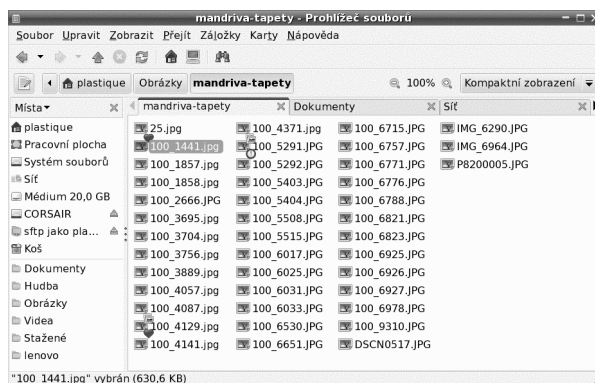
Praktickou vlastností je podpora tzv. karet, které zřejmě znáte pod názvem „panel“ z prohlížeče Mozilla Firefox. V rámci jednoho okna Nautilu si můžete otevřít více adresářů, z nichž každý má vlastní kartu. Zvyšuje to přehlednost na ploše, protože nemusíte pro více adresářů otevírat více oken, i když možné to samozřejmě nadále je. Nautilus s více kartami vidíte na obrázku 113.

Doplňky pro práci se soubory

V neposlední řadě je nutno zmínit, že možnosti a schopnosti Nautilu lze rozšiřovat pomocí různých doplňků. Ty se vyvolávají z kontextové nabídky souboru či adresáře. Můžete tak soubory odeslat mailem nebo přes bluetooth, u obrázků změnit jejich rozměry (viz obrázek 114), hudbu převést na jiný formát nebo podobné hromadné akce. Hledejte ve zdrojích softwaru balíčky „nautilus-“, např. `nautilus-actions` nebo `nautilus-image-converter`.



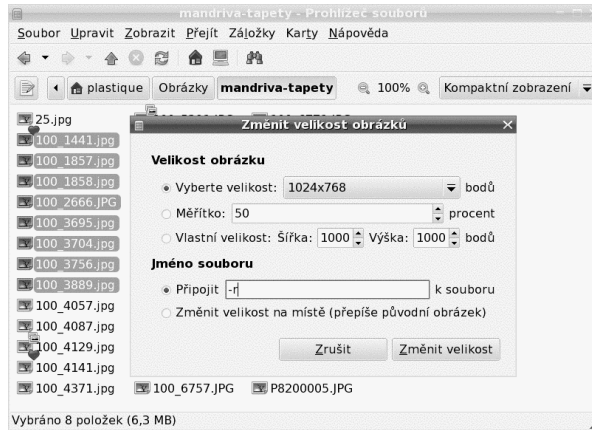
O doplňcích a rozšířeních pro Nautilus pojednává článek *Rozšíření a skripty pro Nautilus* na adrese <http://www.linuxexpres.cz/praxe/rozsireni-a-skripty-pro-nautilus>. Navštivte také web <http://g-scripts.sourceforge.net>, kde najdete mnoho příkladů.



Obrázek 113: Nautilus podporuje karty

Pokud používáte pro sdílení dat službu DropBox, pak si nainstalujte balíček s rozšířením: `nautilus-dropbox`. Aplikaci najdete (po novém přihlášení) v nabídce *Apli-*

kace → *Internet* → *Více* a při prvním spuštění vás provede instalací programu a vytvořením účtu či jeho připojením. Pak už si jen vyberete složku, kterou chcete sdílet a můžete DropBox používat.

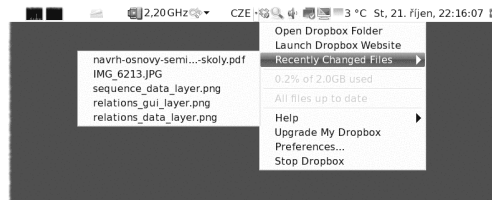


Obrázek 114: Doplněk Nautilu pro hromadné zmenšení obrázků

DropBox běží jako služba na pozadí a synchronizuje vybraný adresář s jeho kopií na serverech společnosti, která službu provozuje. Je plně integrovaná do Nautilu a rychlý přístup máte díky ikoně v systémové oblasti, kterou vidíte na obrázku 115. Vy se ke svým datům dostanete ze všech svých počítačů, kde si nainstalujete zmíněný doplněk, data máte všude aktuální a synchronizovaná.



Služba je uzavřena (nejde o svobodný software) a provozovatel ji může např. ukončit nebo zpoplatnit. Myslete na bezpečnost svých dat!

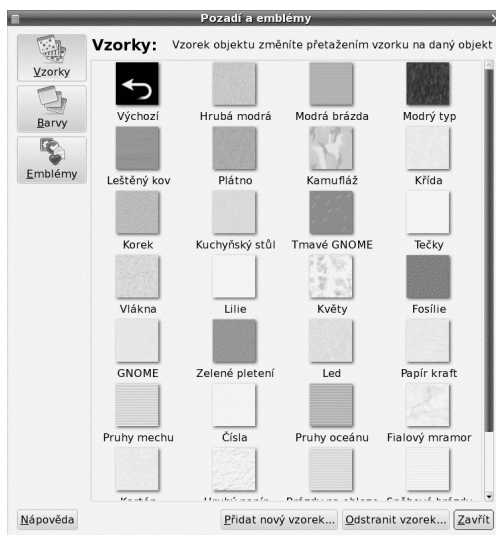


Obrázek 115: Nabídka služby DropBox

Úprava vzhled Nautilu a prostředí GNOME

Výborně vyřešená funkce pro změnu vzhledu je po pravdě řečeno trochu ukrytá pod málo říkajícím názvem *Pozadí a emblémy* . . . v nabídce *Upravit*. Zobrazené okno má tři karty – *Vzorky*, *Barvy* a *Emblémy*. Emblémy pomáhají kategorizovat soubory či adresáře podle důležitosti nebo jiného klíče, zmínili jsme je v kapitole „Zobrazení souborů“, str. 138. Z tohoto okna můžete rychle přetahovat emblémy na vedlejší okno

se soubory – velmi rychle si můžete soubory označit. Můžete si přidat vlastní emblém (název a ikonu).



Obrázek 116: Uchopte vzorek a přesuňte jej na panel

Zmiňovaný vtíp této funkce ovšem spočívá na kartě *Barvy*, resp. *Vzorky*. Zcela jednoduše řečeno: uchopte myší čtvereček vzorku (obrázek 116) nebo barvy a přetáhněte ho na plochu, na správce souborů Nautilus, na panel nebo to zkuste jinak. Místo, kde vzorek či barvu upustíte, se obarví. Je to zábavné, vtípné, jednoduché a hodně barevné.



Vyzkoušejte, které programy na tuto změnu barevnosti reagují – nejsou to zatím zdaleka všechny. Možnost změnit barvy standardním způsobem samozřejmě zůstává. Můžete si přidat své barvy a vzorky.

Užitečné klávesové zkratky Nautilu

Zkratka	Funkce
F1	Zobrazit nápovědu.
F2	Přejmenovat soubor nebo adresář.
F9	Zobrazit nebo skrýt boční panel s adresáři.
Delete	Přesunout soubor do Koše.

Tabulka 8: Klávesové zkratky Nautilu...

Zkratka	Funkce
Šipky	Pohyb po položkách.
Enter	Vstoupí do adresáře nebo otevře aktuální soubor v odpovídající aplikaci.
Home , End	Přesun na první a poslední položku v aktuálním adresáři.
Alt+Nahoru , Backspace	Přejít výše (v hierarchii).
Alt+Vlevo	Přejít na předchozí (v historii).
Alt+Vpravo	Přejít na následující (v historii).
Alt+Home	Přejít na domácí adresář uživatele.
Ctrl+a	Vybrat (označit) vše.
Ctrl+b	Upravit záložky.
Ctrl+d	Přidat adresář do záložek.
Ctrl+f	Najít
Ctrl+i	Zobrazit vlastnosti vybraného objektu.
Ctrl+m	Vytvořit odkaz (zástupce) na soubor či složku.
Ctrl+n	Nové okno (podobně Shift +poklepání na adresáři).
Ctrl+o	Otevřít vybraný objekt v hlavním okně.
Ctrl+l	Přepnout do řádku s adresou.
Ctrl+r	Obnovit obsah okna.
Ctrl+w	Zavřít kartu, po poslední kartě zavřít okno.
Ctrl+t	Otevřít další kartu.
Ctrl++	Zvětšit písmo/ikony v okně.
Ctrl+-	Zmenšit písmo/ikony v okně.
Ctrl+Shift+n	Nová složka (vytvořit).

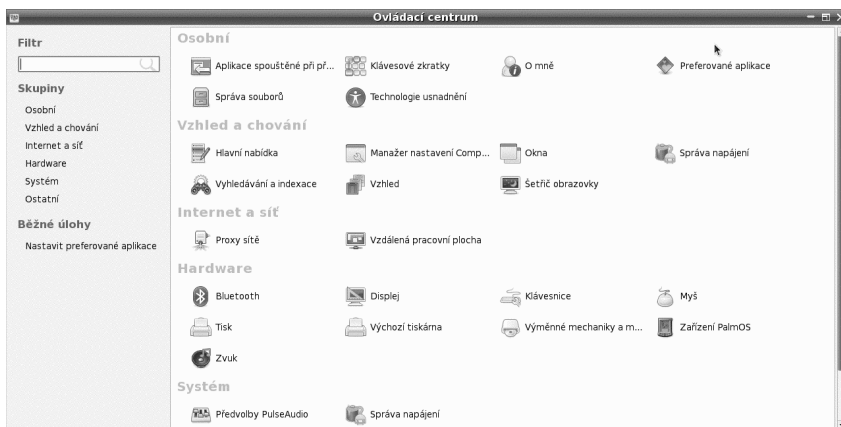
Tabulka 8: Klávesové zkratky Nautilusu...

Zkratka	Funkce
Ctrl+Shift+o	Otevřít vybraný objekt v novém okně Nautilu.
Alt+Enter	Zobrazit vlastnosti souboru/adresáře.

Tabulka 8: Klávesové zkratky Nautilu

Ovládací centrum GNOME

Jednotlivé součásti Ovládacího centra GNOME (obrázek 117) lze spouštět přímo z menu *System* na horním panelu. Ovládací centrum lze též jako celek spustit ručně příkazem `gnome-control-center`. Nejen vzhledově, ale i funkčně je velmi podobné nástroji pro nastavení jiných pracovních prostředí. Vybíráme některé moduly, sami hledejte podobnost s dříve popsanými funkcemi.



Obrázek 117: Ovládací centrum GNOME

K jednotlivým položkám Ovládacího centra nastavení lze ale naprosto stejně pohodlně přistupovat prostřednictvím hlavní nabídky a jejích položek *Volby* a *Správa*. Zatímco *Volby* ovlivňují nastavení uživatele, *Správa* ovlivňuje nastavení celého systému a k těm budete nejspíše potřebovat heslo správce počítače. Následující popis nicméně vychází ze struktury Ovládacího centra GNOME, jak jej vidíte na obrázku 117.

Klávesové zkratky GNOME

Klávesové zkratky z nabídky *System* → *Volby* slouží k ovládní konkrétních funkcí operačního systému nebo (spuštěných) programů. Pokud vlastníte tzv. multimediální klávesnici, která disponuje mnoha nestandardními tlačítky pro spuštění „pošty“ či

„prohlížeče“, nastavíte je právě v tomto okně. I zcela běžná klávesnice však nabízí ohromné množství kombinací, které vám pomohou urychlit běžnou práci.

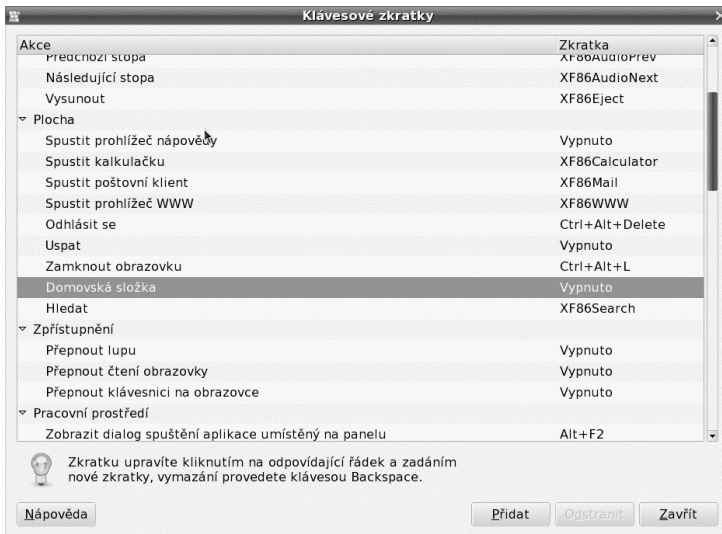


Jestliže v prostředí GNOME stisknete kombinaci kláves `Ctrl+Alt+Del`, zobrazí se okno pro ukončení práce se systémem.

Někteří uživatelé dávají při práci přednost spíše klávesnici než myši. Klávesové zkratky můžete také změnit přímo v nastavení *Systém* → *Volby* → *Klávesové zkratky* (obrázek 118). V levém sloupci je existující akce prostředí, v pravém sloupci pak kód klávesy. Jakkmile na popis akce klepnete, místo její klávesy se zobrazí nápis „Nová zkratka...“ a program čeká na stisk nové klávesové kombinace.



Pokud zapnete používání Compizu (3D desktop), nejspíše se vám změní některé standardní klávesové zkratky GNOME! Compizu se věnuje dále celá kapitola „3D efekty v GNOME“, str. 150.



Obrázek 118: Změna klávesových zkratk

Pokud nelze některou speciální klávesu použít (při zadávání nereaguje), nastavte správný typ klávesnice v Ovládacím centru Mandriva Linuxu, sekce *Hardware* (více v kapitole „Nastavení systému“, str. 237). Klávesy začínající textem „XF86“ jsou právě tyto speciální klávesy multimediálních a notebookových klávesnic. V tabulce uvádíme výběr nejdůležitějších zkratk prostředí GNOME, které jsou aktivní ihned po instalaci.

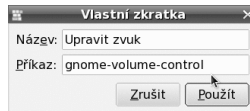


Klávesovou zkratku odstraníme tím, že po zobrazení výzvy „Nová zkratka...“ stisknete klávesu `Backspace`. Místo kombinace se zobrazí hodnota „Vypnuto“ – `Backspace` je nutná při psaní textů a nelze ji přiřadit žádné akci v prostředí.

Zkratka	Funkce
Alt+F1	Zobrazí Mandriva Menu.
Alt+F2	Zobrazí dialogové okno ke spuštění libovolného příkazu. Někdy to může být rychlejší než zdlouhavé hledání v hlavním menu. Okno disponuje historií příkazů a inteligentním automatickým doplňováním. Funguje v KDE, GNOME i v jiných grafických prostředích Mandriva Linuxu.
Alt+F4	Zavření aktivního okna – jde o korektní ukončení programu. Programy na tuto událost obvykle reagují a nabídnou uložení práce.
Alt+F5	Nastaví původní velikost okna (před maximalizací).
Alt+F7	Přesune okno (pomocí šipek na klávesnici).
Alt+F8	Změní velikost okna (opět pomocí šipek na klávesnici).
Alt+F9	Minimalizuje okno.
Alt+F10	Maximalizuje okno.
Alt+Tab	Přepínání mezi aplikacemi v rámci aktuální plochy. Chování lze obvykle změnit i tak, že bude přepínat mezi všemi spuštěnými aplikacemi. Funguje ve většině grafických prostředí Mandriva Linuxu.
PrintScr	Snímek celé obrazovky.
Alt+PrintScr	Snímek aktivního okna.
Ctrl+Alt+d	Zobrazí plochu (desktop) – skryje všechna viditelná okna. Opětné stisknutí funguje přesně naopak.
Ctrl+Alt+Del	Nabídka odhlášení.
Ctrl+Alt+l	Zamknout přístup k počítači.
Ctrl+Alt+Vpravo	Přepnutí na plochu vpravo.
Ctrl+Alt+Vlevo	Přepnutí na plochu vlevo.
Ctrl+Alt+Nahoru	Přepnutí na plochu nahoru.
Ctrl+Alt+Dolů	Přepnutí na plochu dolů.

Tabulka 9: Vybrané klávesové zkratky GNOME

Okno *Klávesové zkratky* nabízí také skvělou možnost, jak si práci ještě více usnadnit – po stisku klávesy se může spustit program, který si sami nastavíte. Klepněte na tlačítko *Přidat*, zadejte název akce, která se má provést, a do druhého políčka příkaz. Jako příklad uvedeme otevření předvoleb zvuku – totéž je možné vyvolat z kontextové nabídky „reproduktoru“ na panelu, tedy zvukového směšovače. Akci pojmenujte *Upravit zvuk* do pole *Příkaz* napište `gnome-volume-control`, viz obrázek 119. Nová akce se objeví v sekci *Vlastní zkratky* na konci seznamu.



Obrázek 119: Definice vlastní akce na klávesovou kombinaci

Nyní klepněte na místo klávesové zkratky a stiskněte požadovanou klávesovou kombinaci. Pokud ji program akceptuje, okno uzavřete tlačítkem *Zavřít*. Klávesová kombinace by nyní měla fungovat. Je pravda, že některé klávesy či kombinace nelze vybrat a někdy na to program neupozorní (např. Windows klávesa **Menu** je blokována pro kontextovou nabídku).

Preferované aplikace

V okně, které má čtyři karty, se nastavují předvolené aplikace pro konkrétní typy souborů, resp. pro typy obsahu. Je zde nastaven webový prohlížeč, e-mailový klient, přehrávač multimédií, emulátor terminálu a také pomůcky pro handicapované uživatele (např. lupa zvětšující část obrazovky). Tímto nastavením se GNOME řídí, když otevíráte soubory, odkazy a podobně.

Správa souborů

Jedná se o nastavení správce souborů Nautilus (viz kapitolu „Správce souborů Nautilus“, str. 137), který se stará o běh plochy a spravuje připojené disky a zařízení.

Manažer nastavení Compizu

Compiz je program, který se v GNOME stará o 3D desktop. Pomocí tohoto nástroje se spravují jeho moduly a efekty, více se dočtete v kapitole „3D efekty v GNOME“, str. 150.

Okna

Chování oken lze v GNOME do jisté míry ovlivnit pomocí tohoto nástroje. Například: okno se obvykle stane aktivním, pokud na něj klepnete. Je ale také možné ho nastavit, aby se po zadané době stalo aktivním každé okno, nad které se přesune kurzor myši. Velmi praktická může být možnost přesouvat okno nejen uchopením za horní lištu, ale

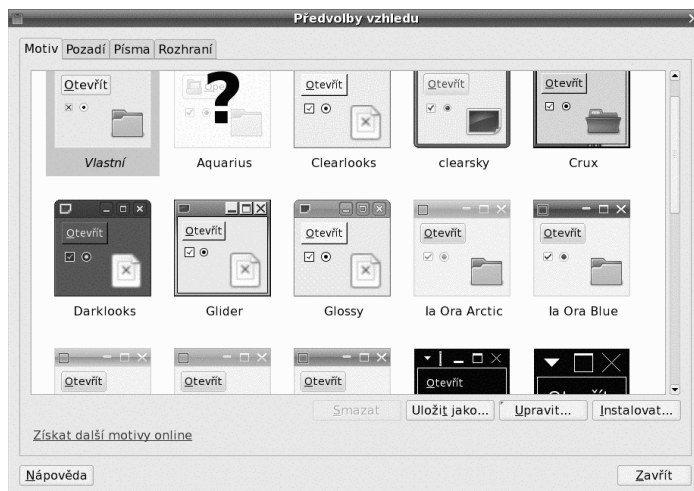
pomocí stisknuté klávesy (implicitně **Alt**) a levého tlačítka myši. Okno pak lze myší „uchopit“ kdekoliv na jeho ploše.

Vzhled

Volby pro úpravu vzhledu GNOME, změny rámců, oken, písem, barev a podobně. Chcete-li využít balíčky s tématy dodávanými v Mandriva Linuxu, hledejte ve Správci softwaru balíčky se jménem „artwork“, „theme“ a podobně. Změně tapety pozadí se věnuje kapitola „Plocha v GNOME“, str. 126.

Okno *Předvolby vzhledu* obsahuje několik karet, přičemž tu s názvem *Pozadí* jsme probrali v kapitole „Plocha v GNOME“, str. 126. Jsou tu ovšem ještě další karty ovlivňující vzhled, věnujete se té první s názvem *Motiv*.

Motiv vzhledu určuje velikost ovládacích prvků, jejich barvy, stíny a související vizuální efekty. Určité množství těchto motivů je součástí instalace GNOME a stačí je aktivovat klepnutím. Nové motivy můžete nainstalovat z počítače prostřednictvím tlačítka *Instalovat...* a samozřejmě také z internetu. Podobně jako v případě tapet se zobrazí Firefox s webovou stránkou, kde si vybrané motivy stáhnete do počítače a do okna s nabídkou vzhledů jen přetáhnete (lze použít i tlačítko *Instalovat*). Pomocí těchto doplňků můžete svůj systém „maskovat“ a vydávat jej za jiný, např. konkurenční – pokud myslíte, že to má smysl.



Obrázek 120: Dostupné dekorace oken

Motivy nabízejí široké možnosti díky tomu, že vlastně nastavují několik součástí: okraje oken (obrázek 121), ovládací prvky (obrázek 122) a ikony. Ne všechny motivy tak činí direktivně – mnohé z nich vám umožňují, abyste si vytvořili vlastní mix z dostupných prostředků. Stačí klepnout na tlačítko *Upravit...*, které vidíte na obrázku 120, a můžete si upravit tvar jednotlivých ovládacích prvků, v mnoha přípa-

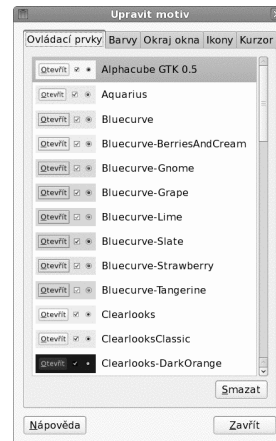
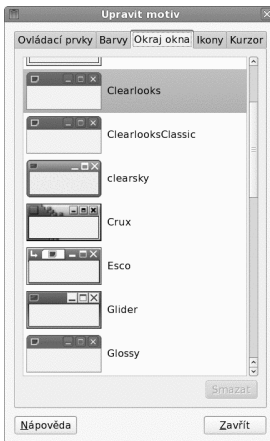
dech (ne ve všech) jejich barvy, okraje oken a ikony. Materiál stáhnete např. na webu <http://art.gnome.org/themes>, který se vám zobrazí v prohlížeči, jak jsme uvedli výše.



Velmi vtipný, rychlý a efektivní způsob, jak si v mžiku upravit vzhled prostředí, nabízí správce souborů Nautilus. Najdete jej v kapitole „Úprava vzhled Nautilu a prostředí GNOME“, str. 140.

Klávesnice

Standardně je při přihlášení aktivována pouze klávesnice zvolená při instalaci. Každý uživatel si ve svém prostředí může nastavit několik různých rozložení klávesnice, tedy takové rozložení, aby mohl psát např. znaky německé, ruské či jiné abecedy. Služí k tomu právě tento modul a jeho karta *Rozložení*. Nové rozložení přidáte klepnutím na tlačítko *Přidat...* a výběrem buď podle země, nebo podle jazyka. Rozložení znaků na klávesnici si můžete ihned vytisknout. V nabídce jsou všechny možné jazyky – pokud některé neznáte, nic si z toho nedělejte, my také ne.

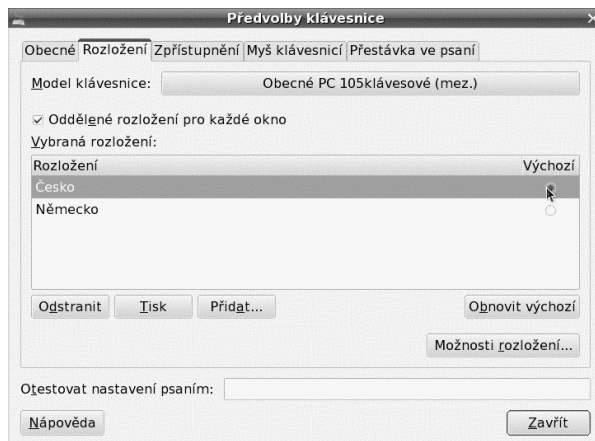


Obrázek 121: Okraje oken pro váš osobitý styl **Obrázek 122:** Barvy a tvary ovládacích prvků

Po přidání nového rozložení si můžete určit, jakou klávesovou kombinací se bude rozložení přepínat – klepněte na *Možnost rozložení...* a vyberte si v sekci *Klávesa měnící rozložení* vhodné kombinace. Jak vidíte na obrázku 123, můžete si také stanovit, zda má být rozložení klávesnice jedinečné pro každé okno – přepínač *Oddělené rozložení pro každé okno*. V případě, že tuto volbu nevyberete, bude jedno rozložení použito pro celé pracovní prostředí.



V GNOME existuje možnost změnit si klávesovou zkratku pro položku v menu. Musíte mít povolen přepínač *Vzhled* → *Rozhraní* → *Upravitelné klávesové zkratky v nabídce*. Poté na položku v menu umístíte kurzor myši a stisknete novou kombinaci; pokud je volná, bude položce přiřazena a hned se u ní objeví.



Obrázek 123: Rozložení klávesnice

Správa napájení

Nástroj pro správu napájení je automaticky aktivní v případě, že jste Mandriva Linux instalovali na přenosný počítač (notebook). Informuje vás pomocí ikony na panelu o stavu baterie, napájení a podobně. S pomocí této konfigurační položky pak provádíte jeho nastavení. Zobrazované možnosti odpovídají možnostem hardwaru a hlavně jeho podpoře (ACPI). Můžete nastavit dobu, po jejímž uplynutí se vypne monitor či displej a počítač se uspí. Taktéž lze ovlivnit chování tlačítek na počítači, chování při změně napájení a podobně.



Tipy pro správu napájení a šetření energií hledejte v kapitole „Jak spořit energii“, str. 168, která se sice věnuje *netbookům*, ale pro *notebooky* je pochopitelně použitelná stejně dobře.

Displej

Nástroj vám umožní změnit rozlišení obrazovky v případě, že vám to stávající z nějakého důvodu nevyhovuje, viz obrázek 124. Pomocí tohoto nástroje je také možné nastavit chování externích monitorů a určit jejich grafický režim. Praktické to může být v případě, kdy chcete použít vyšší *obnovovací frekvenci*, nastavit samostatný *externí monitor* nebo *zrcadlení obrazovek* (typicky pro projektor).

Výměnné mechaniky a média

Skvělý nástroj pro jasné definování reakcí na připojený nebo aktivovaný hardware. Pokud připojíte fotoaparát, spustí se skript, který vám nabídne import fotek do sbírky. Můžete zde zadat spouštění jiného programu nebo akci úplně vypnout. Podobně můžete nastavit reakce na připojení flashdisku, videokamery, USB myši, tiskárny, skeneru

a dalšího hardwaru. Vše je nastavené, proto vám nedoporučujeme cokoliv měnit, pokud zcela jasně nevíte, co děláte. Maximálně můžete některé akce zakázat tím, že zrušíte zaškrtnutí.



Obrázek 124: Nastavení displejů a monitorů

Technologie usnadnění

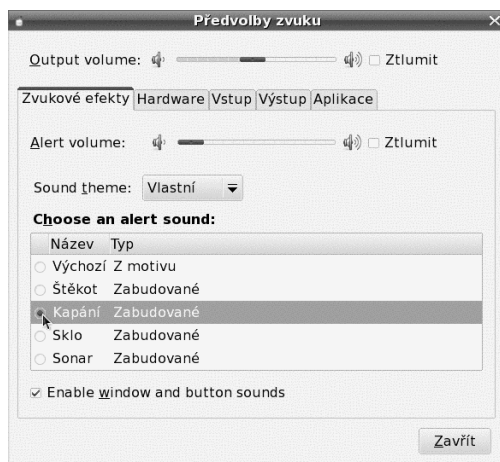
Mandriva Linux je přátelský k uživatelům, kteří mohou být limitováni technickým nebo zdravotním hendikepem. Prostředí GNOME proto obsahuje mnoho asistivních nástrojů jako např. předčítač nebo vizuální klávesnici. Tento modul slouží k nastavení zmiňovaných nástrojů.

Jako další četbu vám doporučujeme seriál na portálu LinuxEXPRES, který se touto problematikou zabývá: *Tučňák s bílou holí aneb Počítače bez bariér* <http://www.linuxexpres.cz/praxe/tucnak-s-bilou-holi-aneb-pocitace-bez-barier>.

Zvuk

Tento modul nabízí několik karet – viz obrázek 125. Na první z nich – *Zvukové efekty* – si můžete vybrat zvukové schéma systému, tedy vtipné nebo otravné pípání, štěkání či kapání vody, které se každou chvíli z počítače ozve. Na kartách *Vstup* a *Výstup* můžete určit zvuková zařízení pro nahrávání (mikrofon) a přehrávání zvuku, jejich vyvážení a hlasitost.

Na kartě *Aplikace* pak uvidíte seznam aplikací, které právě přehrávají zvuk a máte u každé možnost měnit hlasitost jejího zvukového výstupu. To vše díky zvukovému serveru PulseAudio, jeho nastavení je jedním z dalších modulů Ovládacího centra GNOME.



Obrázek 125: Nastavení zvukového systému

3D efekty v GNOME

Efekty, které provázejí tzv. 3D desktop v GNOME, se aktivují centrálně v Ovládacím centru, sekce *Hardware*, viz kapitolu „Nastavení 3D desktopu“, str. 247. Ignorujte volbu *Metisse* a rovnou vyberte *Compiz Fusion*, což je dnes standardní rozhraní zajišťující funkčnost efektů v mnoha prostředích včetně GNOME.

Compiz Fusion je správce oken, která nahradí standardního správce oken v grafickém prostředí a operaci s okny provádí tak „efektivně“. Pro tyto efekty používá akceleračních schopností grafické karty – v tom je její hlavní rozdíl oproti běžnému správci oken. Protože využívá speciálního funkčního rozšíření ovladačů – *composite*, říká se mu někdy také kompozitní okenní manažer.



Ač oproti operačním systémům Windows jsou hardwarové nároky menší, přeci jen jsou. Pokud tedy trpíte nedostatkem výkonu, je třeba si rozmyslet, zda dáte přednost akcelerovanému desktopu nebo naopak výkonu.

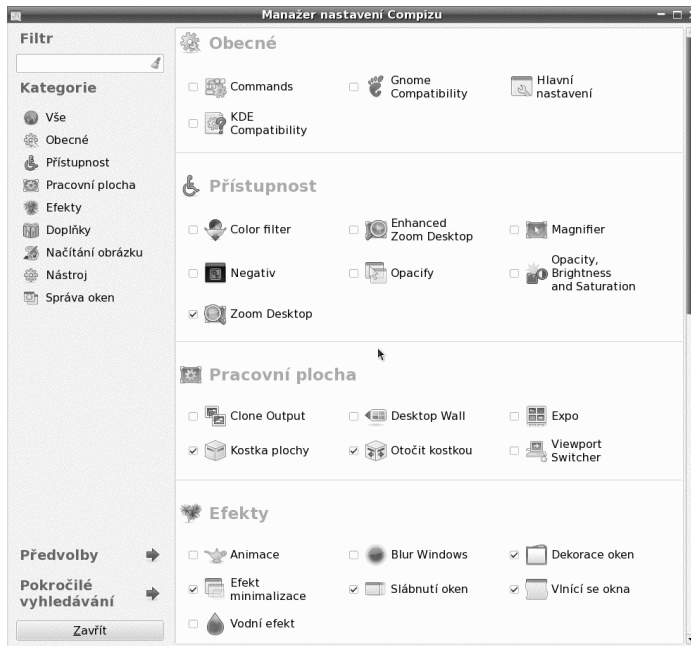
3D desktop se v prostředí GNOME nastavuje ve správci nastavení *Systém* → *Volby* → *Manažer nastavení Compizu*. Základní nastavení Compizu vidíte na obrázku 126. Compiz je modulární, což znamená, že většinu vlastností ve skutečnosti realizují přídatné moduly. Má to svoje výhody, například když vám některá vlastnost připadá zbytečná nebo matoucí, jednoduše stačí příslušný modul vypnout.



Pokud používáte Compiz, změní se některé klávesové zkratky pro práci s okny a plochami! Pamatujte na to, až budete nastavovat svůj systém. Na klávesové zkratky konkrétních programů nastavení Compizu žádný vliv nemá.

Moduly jsou kvůli přehlednosti rozděleny do sekcí podle svého zaměření (podobně jako v ovládacím centru GNOME), hlavní nastavení programu je první položka – nastavují

se tam klávesové zkratky pro ovládání oken. Nastavení klávesových zkratk zde má vliv pouze na Compiz, tedy na práci s okny a plochami. Na klávesové zkratky konkrétních programů nastavení Compizu žádný vliv nemá.



Obrázek 126: Nastavení Compizu