

# Novinky Windows 7

## 156 Jak na rychlý výběr motivu



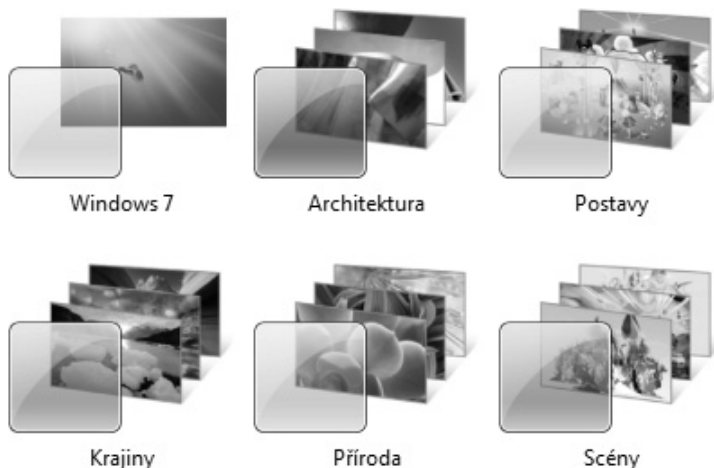
začátečník

Novou a zároveň velmi oblíbenou možností změny vzhledu Windows 7 jsou takzvané motivy, v anglickém originále themes. Použitím motivu nemusíte nastavovat vzhled jednotlivých prvků ručně, ale použijte se rovnou předdefinované pozadí, barva oken, nastavení průhlednosti apod. Motivы tedy fungují jako knihovna vzhledů, s níž rychle přizpůsobíte vzhled Windows 7 svému vkusu.

Pro výběr některého z předpřipravených motivů (později také vlastnoručně vytvořeného) klepněte na plochu pravým tlačítkem myši a zvolte příkaz **Přizpůsobit**. Nyní máte k dispozici tři hlavní skupiny motivů, které nesou následující názvy:

- **Moje motivы** – v této kategorii najdete vlastní motivы, které postupně uložíte. Jakmile provedete změnu ve výchozím motivu, ale ještě jej neuložíte, bude zde dostupný pod označením **Neuložený motiv**.
- **Motivy prostředí Aero** – předpřipravené motivы systému Windows 7. Kromě prvně použitého motivu s notoricky známou rybičkou na Ploše se vám nabízejí také další motivы, jež se liší použitými pozadími Plochy, jejich počtem, barvou a průhledností oken apod.
- **Motivy základní a vysoký kontrast** – speciální skupina motivů, které více než na pěkný vzhled dbají na praktické použití. Najdete zde tedy motivы s vypnutou průhledností (oceníte především na pomalejších počítačích) nebo vysokým kontrastem (vhodné pro uživatele se zrakovým postižením či vadou displeje).

Motivy prostředí Aero (6)



**Obrázek 83.** Zobrazení náhledů v ikonách předpřipravených motivů

Ikona libovolného motivu není samoúčelná, rovnou vám totiž prozrazuje, jaké barvy a pozadí Plochy jsou v něm použity. Díky nejvýše umístěnému čtverci odhadnete barvu okna a případně použitou průhlednost, pod ním jsou umístěné náhledy pozadí plochy. Je-li navíc v motivu využita novinka pro rotaci více obrázků, zobrazí se zde v náhledu naskládané za sebou.

## 157 Jak upravit ikony na ploše



začátečník

Oproti dřívějším systémům od společnosti Microsoft nabízí Windows 7 ve výchozím nastavení na ploše jen jedinou systémovou ikonu, kterou je takzvaný Koš, tedy v anglickém označení Recycle Bin. Nic ale samozřejmě nebrání přidání nových ikon, které pak odpovídají zvláštnímu umístění na pevném disku nebo v rámci Windows 7. Postup pro otevření dialogu s možností aktivace ikon je následující:

1. Do volné oblasti plochy klepněte pravým tlačítkem myši.
2. Z místní nabídky následujte odkaz **Přízpůsobit**.
3. Pomocí seznamu rychlých odkazů následujte odkaz **Změnit ikony plochy**.
4. Jednotlivé ikony aktivujete pomocí zaškrtačích polí v sekci **Ikony na ploše**.

## 158 Jak na speciální funkce oken



začátečník

Novinku Windows 7 oproti předchozím verzím tohoto systému představuje možnost rychlého uspořádání oken na obrazovce jen za použití přetažení k okrajům pracovní plochy. Pro takoveto rychlé uspořádání si počínejte následovně:

- *Maximalizace okna* – uchopte okno za jeho titulek a za stisknutého levého tlačítka myši přetáhněte zcela k hornímu okraji plochy.
- *Uspořádání do řady vpravo/vlevo, plná výška* – uchopte okno za horní okraj levým tlačítkem myši a za jeho stálého držení je přetáhněte zcela vpravo/vlevo.
- *Rychlé skrytí/odkrytí všech oken mimo aktuálního* – jedná se o novinku s názvem Aero shake. Při uchopení okna za horní okraj a rychlém zatřepání za stále stisknutého levého tlačítka myši se všechna okna mimo tohoto aktuálního minimalizují. Pokud postup opakujete, původně minimalizovaná okna budou opět obnovena.

## 159 Jak na hlavní panel připíchnout zástupce programu

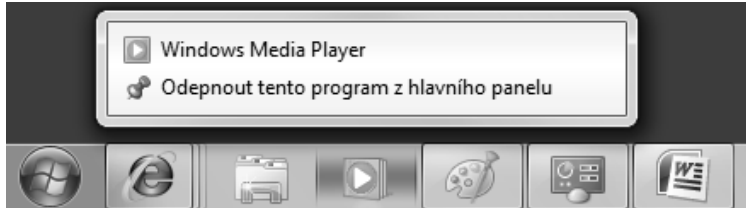


začátečník

Mezi nabídkou Start a přehledem aktivních úloh se v dřívějších Windows nacházel panel pro snadné spuštění programů nebo otevření vybraných umístění, který obsahoval odpovídající odkazy. Nová Windows 7 od tohoto přístupu upouští a nabízí novinku v podobě takzvaného připíchnutí programu. Díky tomu bude odkaz kdykoliv k dispozici. Nejsnazší postup připíchnutí vede přes již spuštěný program, v takovém případě si počínejte následovně:

1. Na ikonu programu v panelu klepněte pravým tlačítkem myši.

2. Z místní nabídky detailních příkazů vyberte možnost **Připnout tento program na hlavní panel**.
3. Připíchnutí programu na hlavní panel ověřte umístěním ukazatele myši nad jeho ikonou – namísto celistvého podbarvení se zde objeví ukazatel v pravé spodní části.
4. Pro spuštění připíchnutého programu na ikonu klepněte levým tlačítkem myši.



**Obrázek 84.** Místní nabídka připíchnutého programu

## 160 Jak na hlavním panelu uspořádat ikony



začátečník

Hlavní panel Windows 7 nabízí velice praktickou možnost přeskupování ikon technikou táhnutí a puštění. Na vybranou ikonu tak klepnete levým tlačítkem myši a za jejího stálého držení ji pohybem vpravo či vlevo přesunete ve vodorovném směru.

Díky uvedenému postupu si můžete vytvořit napodobeninu původního panelu snadného spuštění, jak byl znám například z Windows XP nebo Vista. Jednoduše stačí požadované programy připíchnout k hlavnímu panelu a poté přetáhnout napravo od nabídky Start. Opakovaným postupem takto vznikne blok programů, které budou kdykoliv připraveny ke spuštění a které budete mít okamžitě na očích.

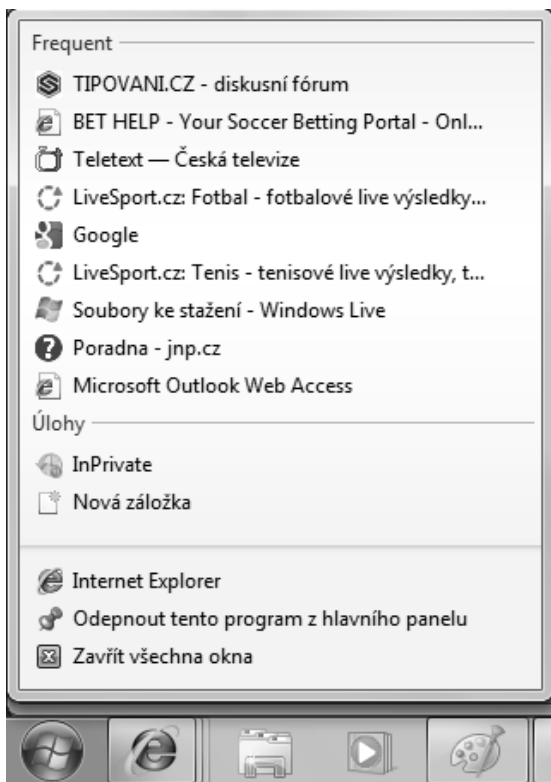
## 161 Jak na rychlé místní odkazy programů



začátečník

Novinkou Windows 7 je podpora seznamů nazvaných Jump lists, tedy speciálních položek po klepnutí na ikonu aplikace v hlavním panelu pravým tlačítkem myši. Jejich význam se liší v závislosti na tom, jak je daný program využívá a které odkazy do nich chtějí tvůrci umístit, zpravidla jde o následující kategorie:

- **Naposledy otevřené soubory** – typicky tak například u aplikace Microsoft Word po klepnutí pravým tlačítkem myši získáte seznam názvů souborů, které byly naposledy otevřeny. Podobně také u webového prohlížeče máte k dispozici historii otevřených stránek, z nichž libovolnou z nich klepnutím levým tlačítkem myši rychle otevřete.
- **Rychlé akce** – zkratky pro provedení některého úkolu v rámci dané aplikace. U Internet Exploreru jde například o otevření nové záložky nebo zahájení surfování v privátním režimu.
- **Změna vlastností aplikace** – v nabídce můžete najít přímo přepínač, kterým změníte některé nastavení daného programu. Například u klientů pro instant messaging se jedná o rychlou změnu stavu a dostupnosti.



**Obrázek 85.** Seznam rychlých akcí vybraného programu

## 162 Jak přímo ve Windows vypalovat ISO obrazy



začátečník

Novinkou Windows 7 oproti dřívějším verzím je možnost přímého vypalování ISO obrazů, tedy souborů, které obsahují kompletní informace o celém obsahu CD nebo DVD. Pro vypálení si počínejte následovně:

1. Na soubor ISO v Průzkumníku Windows poklepejte levým tlačítkem myši, čímž se otevře dialog s možnostmi pro vypálení.
2. Zvolte odpovídající vypalovací mechaniku pomocí roletové nabídky.
3. Jestliže si přejete zkontrolovat zapsaná data po jejich vypálení, aktivujte navíc možnost **Po vypálení ověřit disk**.
4. Stiskněte tlačítko **Vypálit**

## 163 Jak vytvořit novou knihovnu



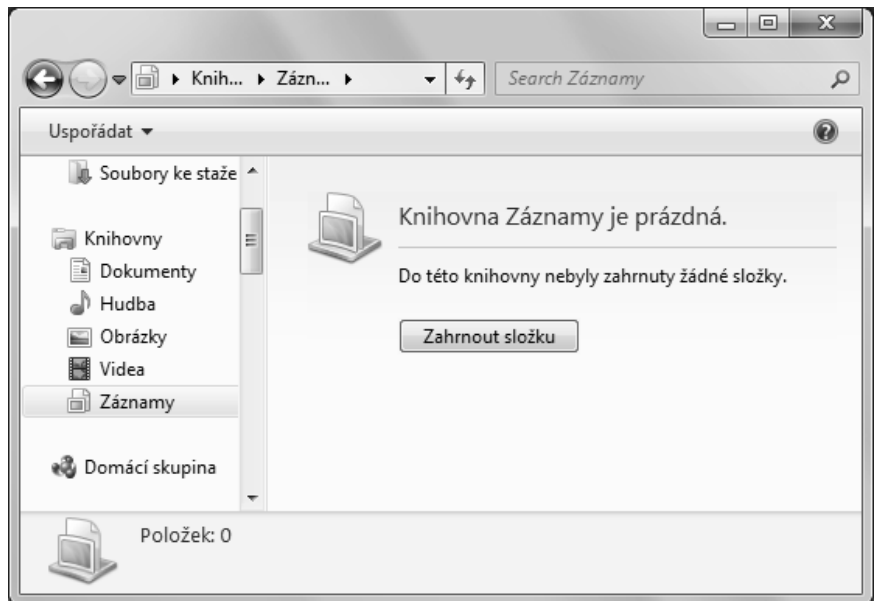
začátečník

Novinkou Windows 7 jsou takzvané knihovny, v anglickém originále označované jako Libraries. Díky nim můžete velice snadno organizovat hudbu, filmy, dokumenty a kte-

rékoliv jiné soubory, jež si přejete takříkajíc „škatulkovat“. Pokud si přejete založit novou knihovnu, klepněte nejprve v okně Průzkumníka Windows na možnost **Knihovny**, čímž se v pravé části zobrazí přednastavené knihovny. Do volné oblasti tohoto zobrazení poté klepněte pravým tlačítkem myši a zvolte příkaz **Nový** → **Knihovna**. V seznamu knihoven se zobrazí nová položka, u které si zvolte libovolné pojmenování.

Do předpřipravených nebo vlastnoručně vytvořených knihoven můžete umístit vlastní odkazy, které budou obsahovat další umístění. V případě vlastní, doposud prázdné knihovny si počínáte následovně:

1. V základním zobrazení otevřete knihovnu poklepáním levým tlačítkem myši.
2. Stiskněte tlačítko **Zahrnout složku**.
3. Nalistujte složku, kterou si do nové knihovny přejete přidat.
4. Nová složka se do knihovny během okamžiku přidá a Windows 7 zobrazí již aktualizovaný obsah.



**Obrázek 86.** Nová, dosud prázdná knihovna

## 164 Jak z knihovny rychle odebrat složky



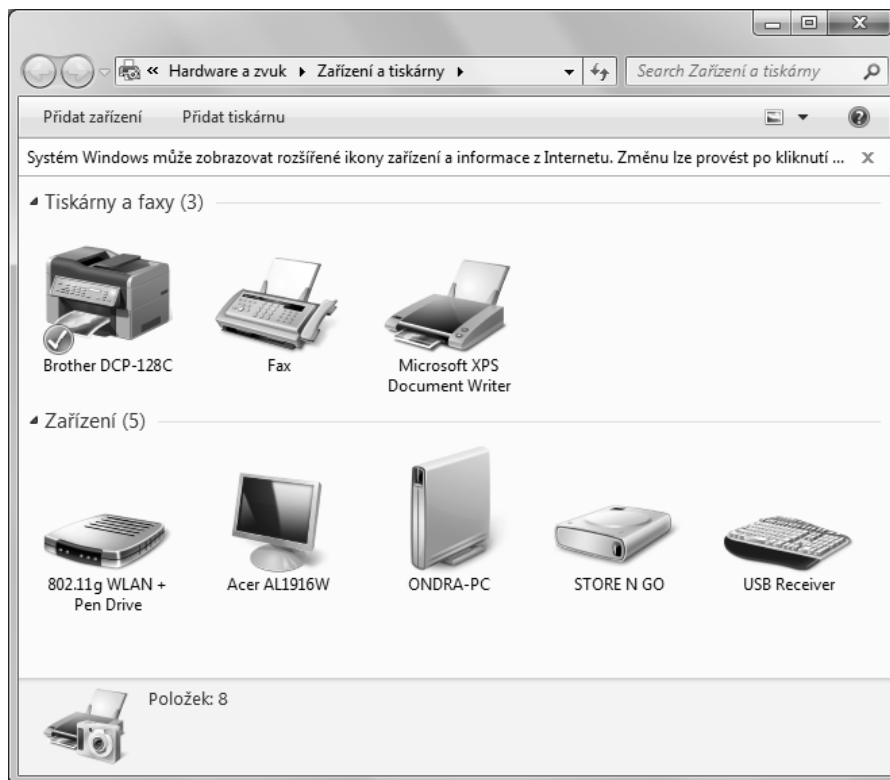
začátečník

Jak výchozí knihovny, tak nově přidané můžete použít jako, by šlo o klasické složky, v Průzkumníku Windows tedy můžete listovat obsahem umístění, na která odkazují, prohledávat je pomocí vyhledávacího pole vpravo apod. Výhodou je také jejich zobrazení v rychlých odkazech standardního systémového dialogu pro otevření souboru, a tak například v libovolném editoru obrázků nebo přehrávači videí okamžitě otevřete všechna umístění, jež jsou v souvisejících knihovnách dostupná.

## 165 Jak na rychlý přehled v Centru zařízení



Díky Centru zařízení získáte rychlý přehled těch zařízení, která jsou právě připojena k počítači, ať už jde o základní z nich, jako monitor, externí disk apod., nebo speciální – do této kategorie spadá například bezdrátový set myši a klávesnice. Centrum zařízení nejrychleji otevřete prostřednictvím nabídky Start, kde je odkaz přímo k dispozici. V horní části pak najdete sekci **Tiskárny a faxy**, která je úzce specializovaná. Častěji proto využijete spodní část s popisem **Zařízení**, v níž se nachází přehled všech dalších zařízení, jež systém Windows právě rozpoznal.



**Obrázek 87.** Hlavní okno Centra zařízení

U ikony každého z připojených zařízení vám Windows 7 nabízí stručný popis, který zahrnuje i přesné označení modelu (samozřejmě pokud je k dispozici). Tak například u bezdrátového routeru se může jednat o výstižné 802.11g WLAN + Pen Drive, z čehož ihned odhadnete, že jde o bezdrátovou bránu, a doplňující Pen Drive prozradí bezdrátové připojení USB zařízeníem ve stolním počítači. Podobně u monitoru nechybí přesné označení modelu, tedy například Acer AL1916W.

## 166 Jak pomocí průvodce snadno nastavit zvuk



začátečník

Přímo v Ovládacích panelech můžete nastavit základní vlastnosti zvuku, tedy to, jak se bude linout z vašich reproduktorů, a některé další parametry. Postupujte následovně:

1. V Ovládacích panelech následujte možnost **Hardware a zvuk**.
2. Poté klepněte na možnost **Spravovat zvuková zařízení**.
3. Na záložce **Přehrávání** zvolte připojené zařízení (nejčastěji reproduktory) a stiskněte tlačítko **Konfigurovat**.
4. V prvním kroku průvodce vyberte počet zvukových kanálů (**Stereo**, **Kvadrofonní** apod.), poté pokračujte stisknutím tlačítka **Další**.
5. Pomocí jednotlivých zaškrtačacích polí zvolte umístění reproduktorů a průvodce ukončete.

## 167 Jak na synchronizaci s Windows Media Playerem



začátečník

Běžná práce s hudebními CD není jedinou možností, jak může Windows Media Player zpracovávat hudbu přesných médií. Pokud vlastníte přenosný přehrávač, mobilní telefon, nebo prostě jen klasický USB disk, můžete nastavit takzvanou synchronizaci, tedy kopírování multimediálních souborů. V seznamu na tuto položku klepněte myší a vyberte, jaké soubory si přejete synchronizovat. Postupujte tímto způsobem:

1. Zvolte přenosný disk nebo jiné připojené zařízení podle názvu jednotky.
2. Levým tlačítkem myši klepněte na záložku **Synchronizace**.
3. Do sekce **Seznam k synchronizaci** přidejte položky, které se mají synchronizovat s počítačem.
4. Jakmile příště připojíte přehrávač nebo externí disk, pro který je synchronizace nastavena, dojde k ní automaticky, další nastavení nejsou zapotřebí.

## 168 Jak na úpravu formátu ve WordPadu



začátečník

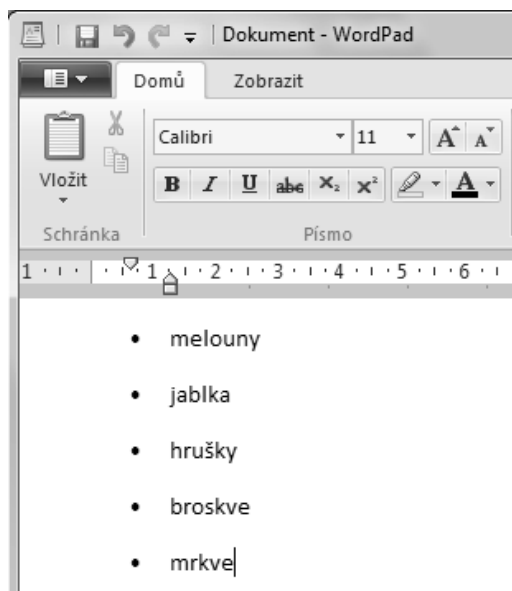
Formátování textu patří do skupiny velice často využívaných funkcí, proto je již přímo v hlavním okně aplikace WordPad zobrazen odpovídající panel nástrojů. Přehled jednotlivých položek je velice zřejmý. Jedná se o podobné ovládání, na jaké můžete být zvyklí z kancelářského balíku Microsoft Office verze 2007 a vyšší, také sem se totiž přenesl styl nazvaný ribbon.

Pomocí sekce **Písmo** karty **Domů** můžete rychle zvolit požadovaný vzhled písma. Pokud je přítom označen blok upravovaného textu, aplikuje se změna právě na tuto oblast. Naopak při běžném psaní budou změny aplikovány od aktuální pozice textového kurzoru dále.

Stejně pravidlo rozsahu použití změněného formátování se týká také klepnutí levým tlačítkem myši na tlačítko pro tučné písmo, kurzivu a podtržené písmo. Nejdůležitější novinkou nového rozhraní programu WordPad je právě zmíněné pojetí v duchu ribbon,

a tak si počínejte obdobně, jako tomu je v případě klasického Wordu z balíku Microsoft Office 2007.

Secke **Odstavec** na kartě **Domů** dovoluje mimo zarovnání textu zapnout (respektive naopak vypnout) zobrazování odrážek. Odrážky výrazně zvyšují přehlednost ve strukturovaných dokumentech, například při uvádění jednotlivých položek různých výčtů apod. Aplikace WordPad zahrnuje pouze jedinou grafickou odrážku, jež má podobu plného terčíku, jinak můžete zvolit seznamové uspořádání A, B, C apod.



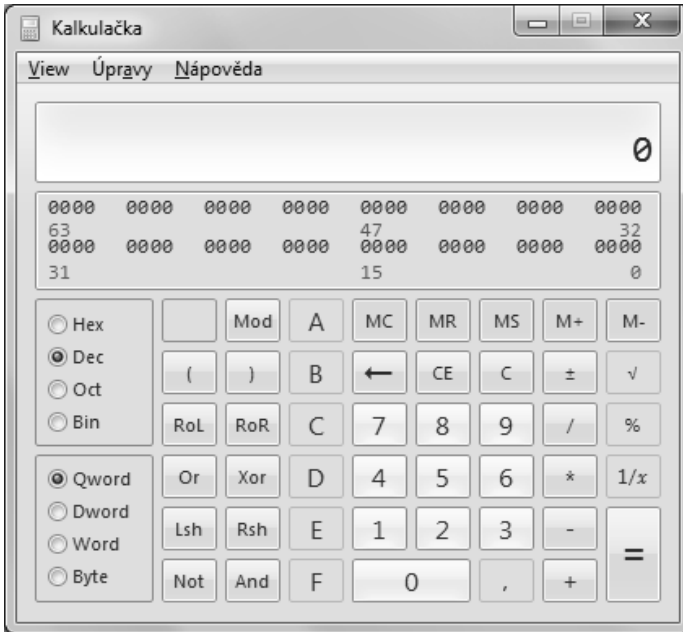
**Obrázek 88.** Výčet s automaticky vkládanými grafickými odrážkami

## 169 Jak na inovovanou kalkulačku



Kalkulačka v dřívějších Windows Vista zahrnovala pouze dva módy, tedy základní a vědecké zobrazení. Novinkou Windows 7 je přidání dalších, například programátorského režimu. Kromě speciálních funkcí a převodů nabízí také velice rozšířenou možnost převodu mezi různými číselnými soustavami. Zcela novým zobrazením kalkulačky ve Windows 7 je statistický režim, který nabídne úzce specializované funkce pro práci se statistikou, součtem řad apod. Jedná se o variantu základního zobrazení s těmito tlačítky navíc, kterou však naplno využijí pouze uživatelé, kteří znají jejich význam a dokážou s nimi v praxi stoprocentně pracovat. Pokud se mezi ně řadíte, máte všechny nové možnosti kdykoliv po ruce.





**Obrázek 89.** Speciální zobrazení kalkulačky v programátorském módu

## 170 Jak vytvořit domácí skupinu



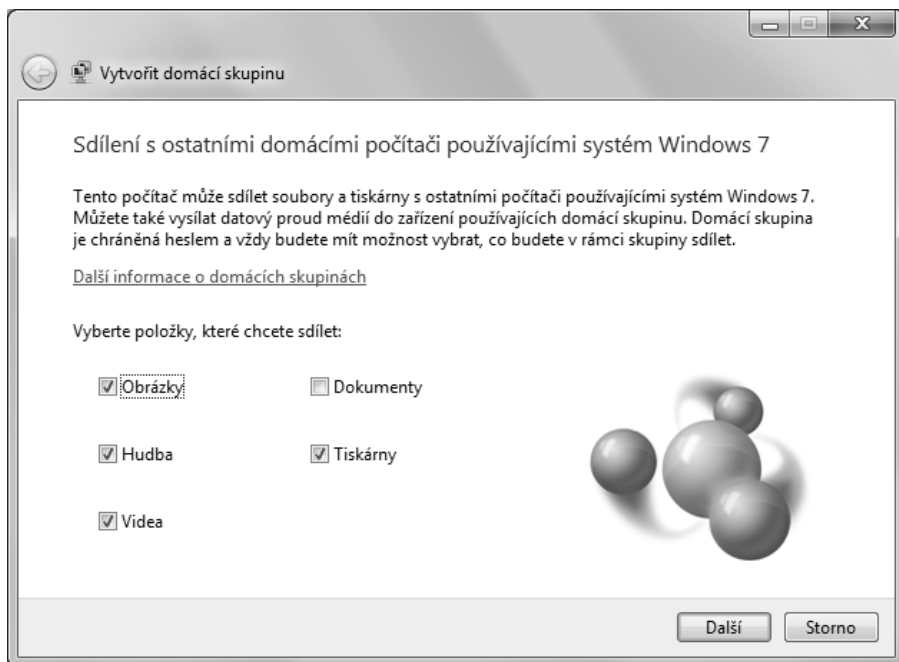
začátečník

Tak jako v dřívějších verzích Windows byla k dispozici možnost nastavení takzvané pracovní skupiny, nabízí vám Windows 7 přípravu a propojení počítačů v rámci domácí skupiny. Do jedné domácí skupiny můžete přidat vybrané počítače a mezi nimi pak sdílet libovolnou hudbu, filmy a další data, vše je přitom chráněno přístupovým heslem.

Abyste mohli možnosti a výhody domácí skupiny využívat, musíte ji nejprve samozřejmě vytvořit. Poslouží vám k tomu specializovaná součást Ovládacích panelů, přesný postup je přitom následující:

1. Otevřete nabídku Start a následujte odkaz **Ovládací panely**.
2. Levým tlačítkem myši klepněte na možnost **Zvolit domácí skupinu a možnosti sdílení**.
3. Stiskněte tlačítko **Vytvořit domácí skupinu**.
4. Automaticky se spustí průvodce, který vám s vytvořením skupiny detailně pomůže.

V prvním kroku právě otevřeného průvodce aktivací jednotlivých zaškrtnutých políček vyberte, jaká data budete chtít v domácí skupině sdílet. Jedná se o výmluvně pojmenované položky Obrázky, Dokumenty, Hudba, Videá a z hardwarové oblasti také Tiskárny, jež zachycuje obrázek 8.4. Do dalšího kroku průvodce poté pokračujte stisknutím tlačítka **Další**. Systém Windows 7 prohledá počítač a pokusí se najít všechna data, která vyhovují vámi vybraným kategoriím a mohou být sdílena.



**Obrázek 90.** Výběr dat pro sdílení v rámci domácí skupiny

## 171 Jak do domácí skupiny přidat další počítač



začátečník

Do domácí skupiny, kterou jste dříve vytvořili, do budoucna budete moci přidat další počítač, například při připojení nového počítače nebo notebooku, s nímž budete chtít data sdílet. Pro tento účel je zapotřebí znát přístupové heslo, jež vám Windows 7 na konci průvodce vytvořením nabídne. Opište si jej, případně následujte odkaz Vytisknout heslo a pokyny. Přidání nového počítače provedte následujícím způsobem:

1. Otevřete nabídku Start a poté Ovládací panely.
2. Klepněte na možnost **Zvolit domácí skupinu a možnosti sdílení**.
3. Stiskněte tlačítko **Připojit**.
4. V průvodci se řiďte odpovídajícími pokyny a zadejte heslo, které bylo vygenerováno při vytvoření domácí skupiny.

Zjišťování součástí sítě samozřejmě funguje jen v případě, že jsou tato zařízení plně funkční a dostupná. Typicky u počítačů to tedy znamená, že v síti nevidíte ty z nich, které jsou vypnuté nebo v režimu spánku.

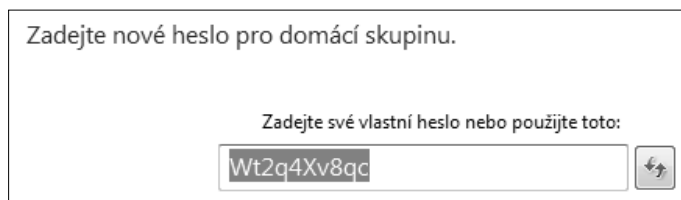
## 172 Jak změnit heslo domácí skupiny



začátečník

Automaticky vygenerované heslo k domácí skupině si můžete jen velice těžko zapamatovat, snaží se totiž splnit požadavky na co nejvyšší bezpečnost. Jde tedy o změť znaků a číslic, jestliže si chcete vytvořit vlastní, můžete to opět provést v sekci Domácí skupina

v Ovládacích panelech. Následujte zde možnost **Změnit heslo** a do nabídnutého pole zadejte libovolné vlastní heslo. Nezapomínejte ale, že toto heslo musíte ručně zadat také do všech počítačů, které jsou již do domácí skupiny připojeny. U pole pro zadání nového hesla najdete tlačítko se symbolem dvou šipek. Pokud na něj klepnete levým tlačítkem myši, dojde k vygenerování dalšího automatického hesla.



**Obrázek 91.** Dialog pro změnu hesla domácí skupiny

## 173 Jak na upozornění Centra akcí

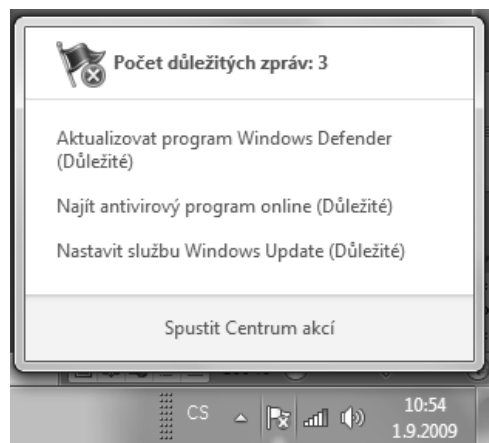


Centrum akcí můžete spravovat prostřednictvím specializované části Ovládacích panelů, kromě toho je ale také v oznamovací oblasti hlavního panelu dostupná ikona, jež shrnuje nejdůležitější úkoly a která vás upozorňuje na některé události. Jakmile na ni klepnete levým tlačítkem myši, dojde k zobrazení základních informací o aktuálních úkolech a problémech s nastavením.

Úkoly jsou seřazeny přehledně podle jejich názvu, u každého z nich navíc najdete také stav důležitosti. Jakmile na vybrané upozornění klepnete levým tlačítkem myši, nabídnou Windows 7 detailnější popis a pokusí se navrhnout řešení. Tak například u nalezení antivirového programu

dojde k zobrazení webové stránky s doplňujícími informacemi, v případě nastavení aktualizací budete přeměrováni do odpovídajícího konfiguračního dialogu apod.

Jestliže budete do budoucna otráveni neustále se opakujícími upozorněními, můžete je omezit přímo v Centru akcí. Stačí, abyste zde následovali odkaz **Změnit nastavení Centra akcí**, poté se již zobrazí zaškrťovací pole, kterými to můžete provést.



**Obrázek 92.** Aktuální úkoly Centra akcí v oznamovací oblasti

## 174 Odvykněte od Postranního panelu



Oproti předchozímu systému Windows Vista byla v nové verzi Windows 7 odstraněna aplikace nazvaná Postranní panel, který sloužil jako centrum nejpoužívanějších funkcí a dalších doplňků. Uživatel jej měl stále na obrazovce a obsažené miniaplikace viděl bez

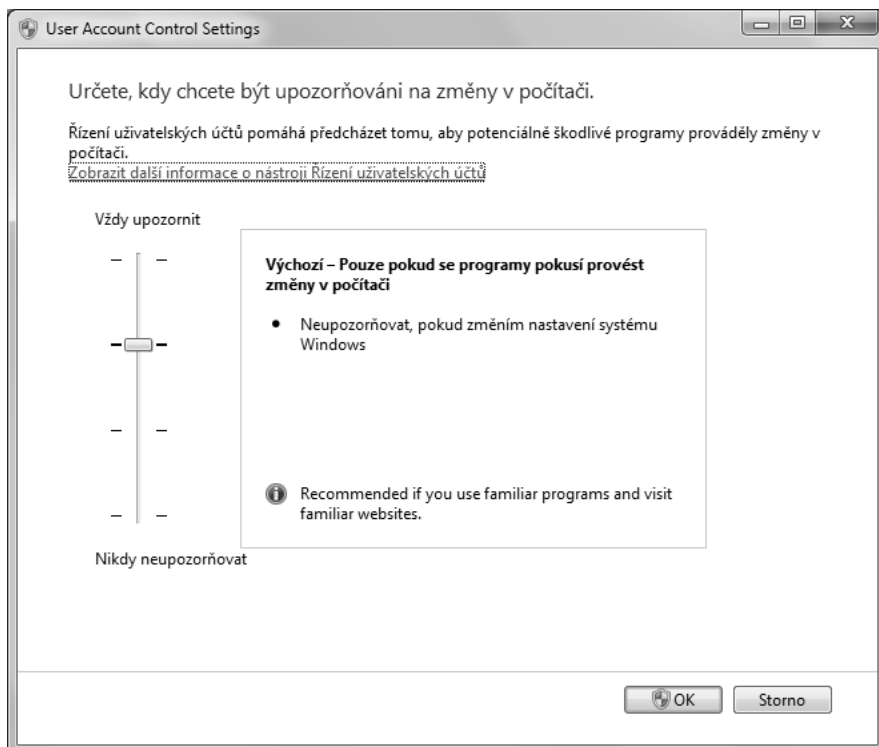
toho, aby musel minimalizovat nebo zavírat ostatní okna. Ve Windows 7 tyto takzvané miniaplikace zůstávají, avšak již nejsou ukotveny v Postranním panelu, ale je možné je libovolně umístit přímo v zobrazení plochy. Výhodou je, že s miniaplikacemi můžete pracovat jako s jakýmikoliv jinými programy a Postranní panel vám navíc nezabírá drahocenný prostor zobrazení.

## 175 Jak nastavit Řízení uživatelských účtů



Zabezpečení Windows 7, ať už je jakýmkoli přínosem, dokáže být velmi nepříjemné a obtěžovat ve chvílích, kdy po tom nejméně toužíte. Potvrzovat řadu poměrně běžných povelů prodlužuje práci se systémem jako takovým. Navíc při hláске Řízení uživatelských účtů dojde k velmi nepříjemnému přebliknutí obrazovky, které může trvat i několik vteřin. Tímto lze ztratit poměrně hodně času.

Možností je Řízení uživatelských účtů zcela vypnout, případně upravit nastavení přísnosti takovéto kontroly. Spusťte Ovládací panely a do pole pro hledání vložte UAC. Poté klepněte na odkaz Změnit nastavení nástroje **Řízení uživatelských účtů**. V nově otevřeném dialogu pomocí jezdece s dvěma hraničními možnostmi **Nikdy neupozorňovat** a **Vždy upozornit** vyberte, jak má být volen poměr mezi maximálním zabezpečením a minimální otravností UAC. Popisy jednotlivých možností na uvedené škále se při výběru automaticky zobrazují v pravé části právě otevřeného okna.



**Obrázek 93.** Podrobné nastavení řízení uživatelských účtů

## 176 Jak na upgrade Windows Vista na Windows 7



pokročilý

Jestliže jste Windows 7 nezískali jako přeinstalovaný systém s koupí nového počítače, máte samozřejmě možnost jej na svůj stávající počítač nainstalovat později. S výhodou navíc můžete využít takzvaného upgradu, tedy nové instalace Windows 7 namísto původních Windows Vista, kdy dojde k zachování dokumentů a programového nastavení. Od klasické instalace se postup liší v tom, že instalační médium musíte vložit do mechaniky za běhu původních Windows Vista a po otevření úvodního dialogu pak zvolit možnost upgradu.

Další variantou zachování dokumentů a původních programů, nicméně již bez plné funkcionality, je upgrade při instalaci po nahrání z disku DVD hned při startu počítače. Pokud zde zvolíte možnosti upgradu, zachovají Windows 7 původní dokumenty a programovou složku ve složce C:\Windows.old, kde je pak můžete zpětně použít, zkopírovat na externí disk apod. Pokud byste postup opakovali, budou takto vznikat složky Windows.old.000, Windows.old.001 apod.