

## Kapitola 3 / Mřížky a útvary

Mřížky umožňují umístění a uspořádání designérských prvků a usnadňují rozhodování. Mřížky jsou páteří layoutu a slouží designérovi jako pomocný nástroj pro dosažení rovnováhy. Současně nabízí poměrně velké množství kreativních možností.

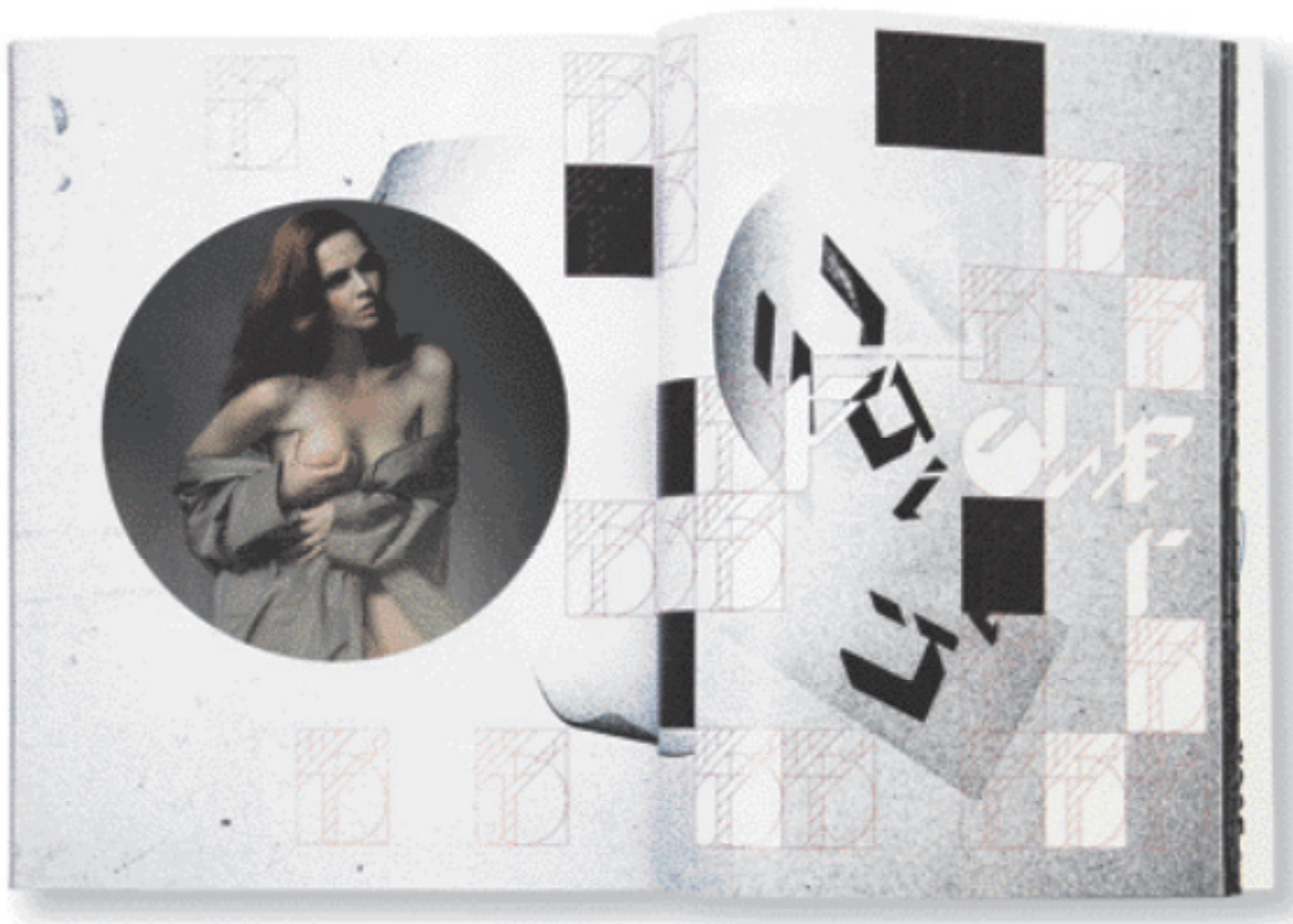
Mřížky, rámečky a matrice umožňují designérovi zvážit, jak bude přistupovat k designu. Tím se účelně využije čas a umocní se účinek různých designérských prvků. Zajistí se tím soudržnost a spojitost několika souvisejících prací, protože mřížkové prvky, například sloupce a moduly, pomáhají s umístěním textu a obrázků.

### Magazín Poster č. 10 (naproti)

Na obrázcích jsou dvojstránky, na kterých vidíte kreativní využití mřížky. Vytvořilo je studio 3 Deep Design pro 10. číslo magazínu *Poster*. Celostránková fotografie je doplněná o vrstvení grafiky a textových prvků podle mřížky, které dodává designu texturu. Hranatá typografie vytvořená podle mřížky se používá v celé publikaci.

### Obsah této kapitoly:

odkaz:	název:	strana:
3.1	Mřížka	060
3.2	Sloupce	062
3.3	Rámečky a moduly	068
3.4	Mřížka účaří	072
3.5	Zobrazení a realita	074
3.6	Matrice	076

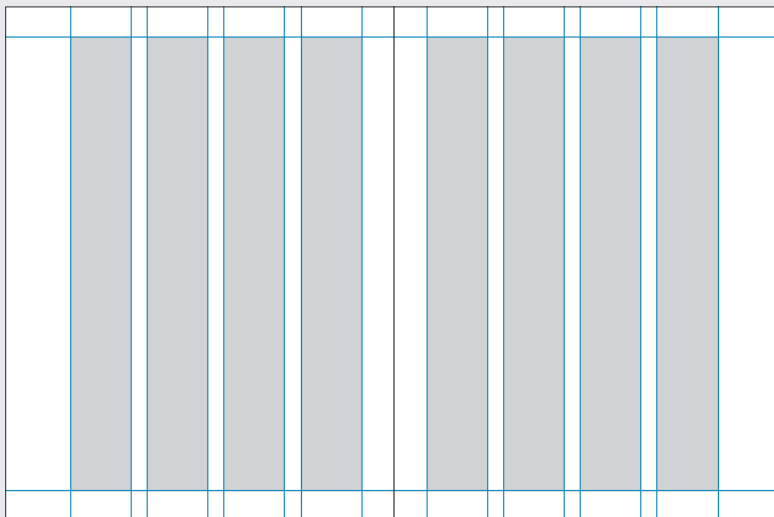


## 3.1 Mřížka

Mřížka je základní designérský nástroj, který se využívá jako vodítka pro umístění různých prvků v designu. Na několika následujících dvoustranách se zaměříme na mřížku, prozkoumáme její součásti a jejich využití pro vytvoření různých layoutů.

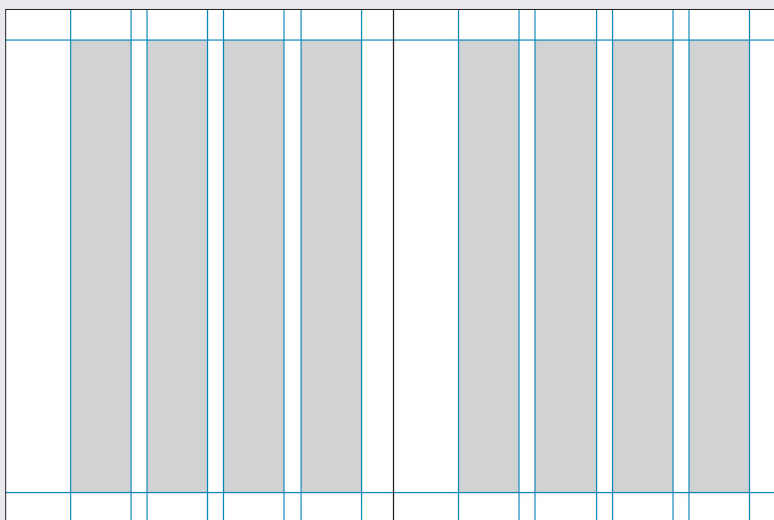
### Symetrická mřížka

Symetrická mřížka představuje layout levé stránky, která je zrcadlovým obrazem pravé stránky se stejnými vnitřními a vnějšími okraji. Ilustrace ukazuje proporčně větší vnější okraje, do kterých lze umístit poznámky na okraj. Mřížka také obsahuje další důležité prvky, například mezery mezi sloupci a horní a dolní okraje.



### Asymetrická mřížka

Asymetrická mřížka používá stejný layout na levých i pravých stránkách. Na ilustraci jsou čtyři úzké textové sloupce, které byly i v symetrické mřížce nahoře. Asymetrické mřížky však často obsahují jeden sloupec, který je užší než ostatní. Tento sloupec je většinou blíže k jednomu okraji stránky, obvykle k levému. Je možné jej využít jako široký okraj pro titulky, poznámky, ikony nebo další prvky.



### Obdoba mřížky

Je přirozené, že se snažíme předměty organizovat a proto běžně využíváme mřížkové uspořádání. Příkladem takového uspořádání jsou police v knihovně na tomto obrázku, protože logická propojení mezi svislou a vodorovnou rovinou umožňují snadné vyhledání předmětů. Mřížka pomáhá podobným způsobem navigovat čtenáře na stránce, aby z ní získal potřebné informace.





V praxi je možné základní mřížky, jako jsou ty zobrazené naproti, zcela přepracovat a dosáhnout tak dynamičtějších výsledků. Mřížka je základem stránky a přináší do designu konzistenci. Není ale definitivní a neměla by omezovat kreativitu.



**Magazín Poster č. 11 (nahore)**

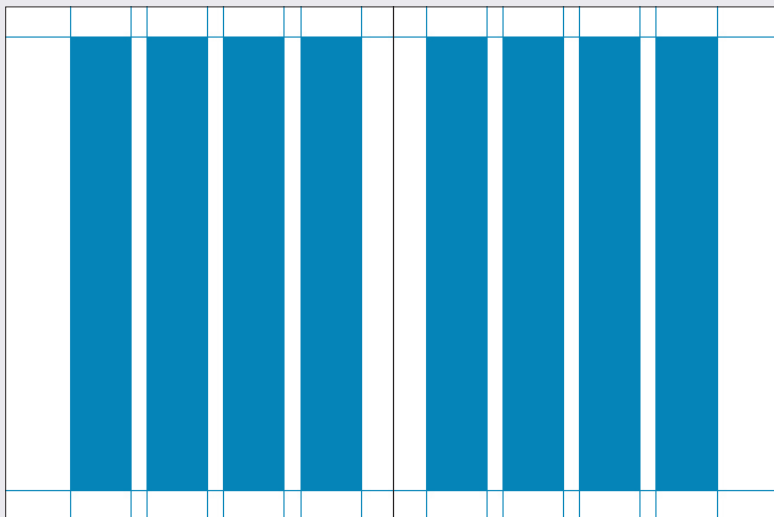
Základem této dvoustrany z 11. čísla magazínu Poster, vydávaného designérským studiem 3 Deep Design, je mřížka, která obklopuje krátké sloupce prostorem a působí vzdušným dojmem odpovídajícím klidnému a snovému zobrazení. Mřížka určuje prostor pro dekorativní lemování, které ohraničují text a vytváří okraje. Ty poté zdůrazňují prostor, ve kterém je text umístěný.

## 3.2 Sloupce

Sloupce vertikálně rozdělují layout a obvykle obsahují text. Ať už jsou sloupce široké, úzké nebo zkosené, významně ovlivňují čtivost textu.

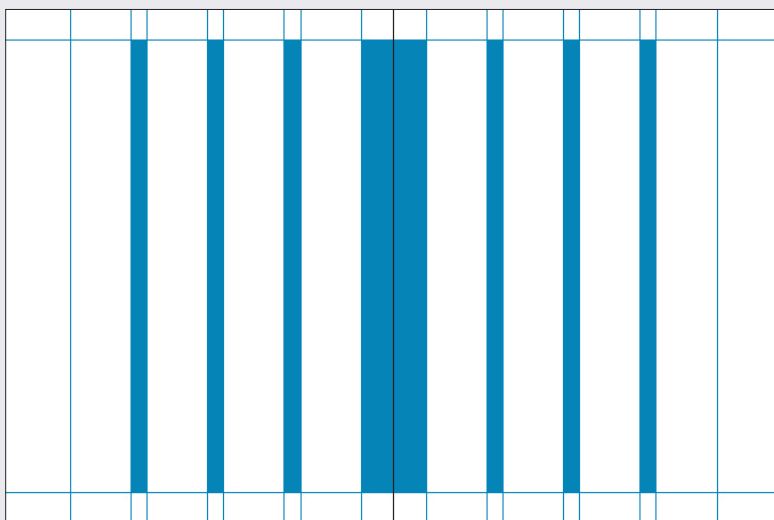
### Sloupec

Na této ilustraci jsou zobrazené symetrické stránky se čtyřmi sloupci. Sloupce obsahující aktivní text jsou v modré barvě.



### Mezisloupcové mezery

Sloupce jsou vizuálně oddělené mezerami, které jsou na obrázku zvýrazněny modře. Velikost, tvar a způsob oddělení může ovlivňovat celkový dojem z designu, protože otevírá prostor pro textové části.



### Obdoba sloupců

Sloupce přinášejí do designu podobnou svislou strukturu téměř, jako sloupy do architektury. Na obrázcích zleva: dům královny v Greenwichi v Londýně a design budov kampusu IIT od Miese van der Rohe. Sloupce v designu je možné zdobit různými druhy dekorací a poskytnout jim více prostoru, jako jejich protějšků v architektuře.



### Magazín Zembla č. 1 (nahore)

Na obrázku je první číslo magazínu *Zembla*, vytvořené designérským studiem Frost Design. Nepravidelné, lomené sloupce působí dynamicky, což zvýrazňuje inverzní text na černém pozadí. Používá se zde smíšený sloupcový layout, na levé stránce se dvěma sloupci a na pravé stránce se třemi. Zkosený sloupec na levé stránce vytváří ústřední prázdné místo, kterým se vyrovnává váha tří textových sloupců na pravé stránce.



## Šířka sloupců

Šířku sloupců v layoutu určují tři navzájem propojené proměnné, neboť úpravou jedné z nich se změní i ostatní. Tyto proměnné jsou šířka sazby (šířka, kterou zabírá písmo), velikost písma a vzájemné proporce sloupce k šířce stránky. Šířka sloupců je podstatná pro celkový vizuální dojem stránky, využití prostoru a usnadnění čtení textu, který sloupce obsahují.

## Šířka sazby

Kvůli různé šířce, kterou zabírají znaky různých písem, se šířka sazby liší písmo od písma. Znamená to, že kvůli měnícímu se písmu může být zapotřebí přizpůsobit velikost písma nebo šířku sloupců, aby se vzájemně vyrovnaly.

### Šířka sazby (vpravo)

Na obrázku jsou písma Avant Garde a Helvetica se stejnou bodovou velikostí, ale odlišnou šířkou sazby. Rozdíl v šířce sazby není příliš velký, ale je dostatečný na to, aby pozměnil vzhled stránky.

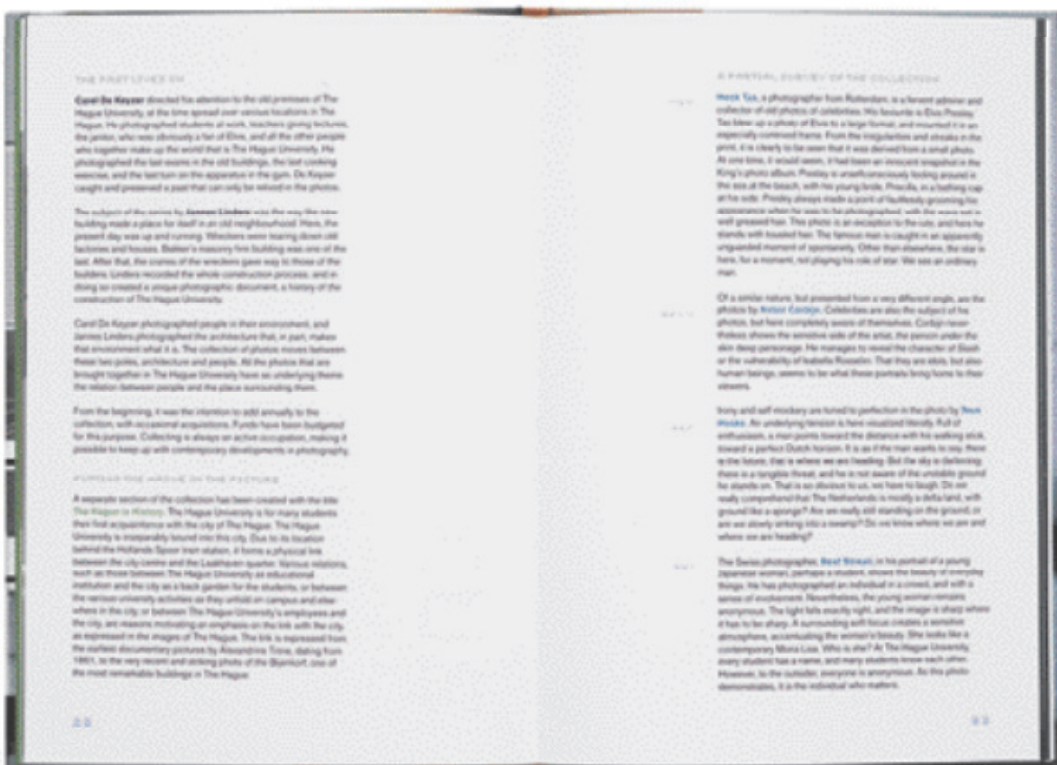
abcdefghijklmnopqrstuvwxy  
abcdefghijklmnopqrstuvwxy

## Proporce šířky sloupců na stránce

Obvykle se volí taková šířka sloupce, která proporčně odpovídá velikosti stránky a dává prostor pro případné marginálie. Tuto vybranou velikost bývá třeba upravit, aby se přizpůsobila šířka sazby zvolenému typu písma.

### Šířka sloupce (vpravo)

Tuto dvoustranu vytvořilo designérské studio Faydherbe/De Vringer. Šířka sloupců zabírá přibližně dvě třetiny stránky. Úzké vnější a široké vnitřní okraje jsou neobvyklé a vytváří prázdné místo, které vyvažuje „zabarvení“ textových částí.



Změna velikosti písma v designu může způsobit chaos, když se zvětší velikost písma, které bylo ve sloupci s odpovídající šířkou, aniž by se šířka sloupce přizpůsobila. Vhodnost použití určitého písma ve sloupci závisí také na řezu písma a velikosti prostoru, který znaky zaujímají. V případě, že se velikost písma upraví, je z těchto důvodů obvykle nezbytné přizpůsobit šířku sloupce tak, aby velikost písma nadále odpovídala šířce sloupce.

Z těchto příkladů je zřejmé, jak velikost písma zásadně ovlivňuje vzhled stránky, protože zaplňuje a „zabarvuje“ prostor textem.

Z těchto příkladů je zřejmé, jak velikost písma zásadně ovlivňuje vzhled stránky, protože zaplňuje a „zabarvuje“ prostor textem.

#### Zvětšení velikosti písma (vlevo)

Následkem zvětšení velikosti písma je textová část obtížně čitelná a nehezká, protože se zmenšilo prázdné místo nebo proklad mezi řádky textu a omezil se počet slov na řádek.

#### Volba šířky sloupce

Designéři často šířku sloupce, která umožní snadné čtení textu, odhadují od oka. Jedním z doporučení je vymezit sloupec přibližně na 40 znaků na řádek nebo šesti slov o délce přibližně šest znaků. Dalším doporučením je vytvořit sloupec široký v rozmezí 1,5 až 2násobné délky abecedy tvořené malými písmeny.

abcdefghijklmnopqrstuvwxy

190 bodů

Do sloupců s rozdílnou šířkou lze umístit různě velký text vysázený konkrétním písmem a v konkrétní velikosti. Prostor je tak možné „provzdušnit“.

Do sloupců s rozdílnou šířkou lze umístit různě velký text vysázený konkrétním písmem a v konkrétní velikosti. Prostor je tak možné „provzdušnit“.

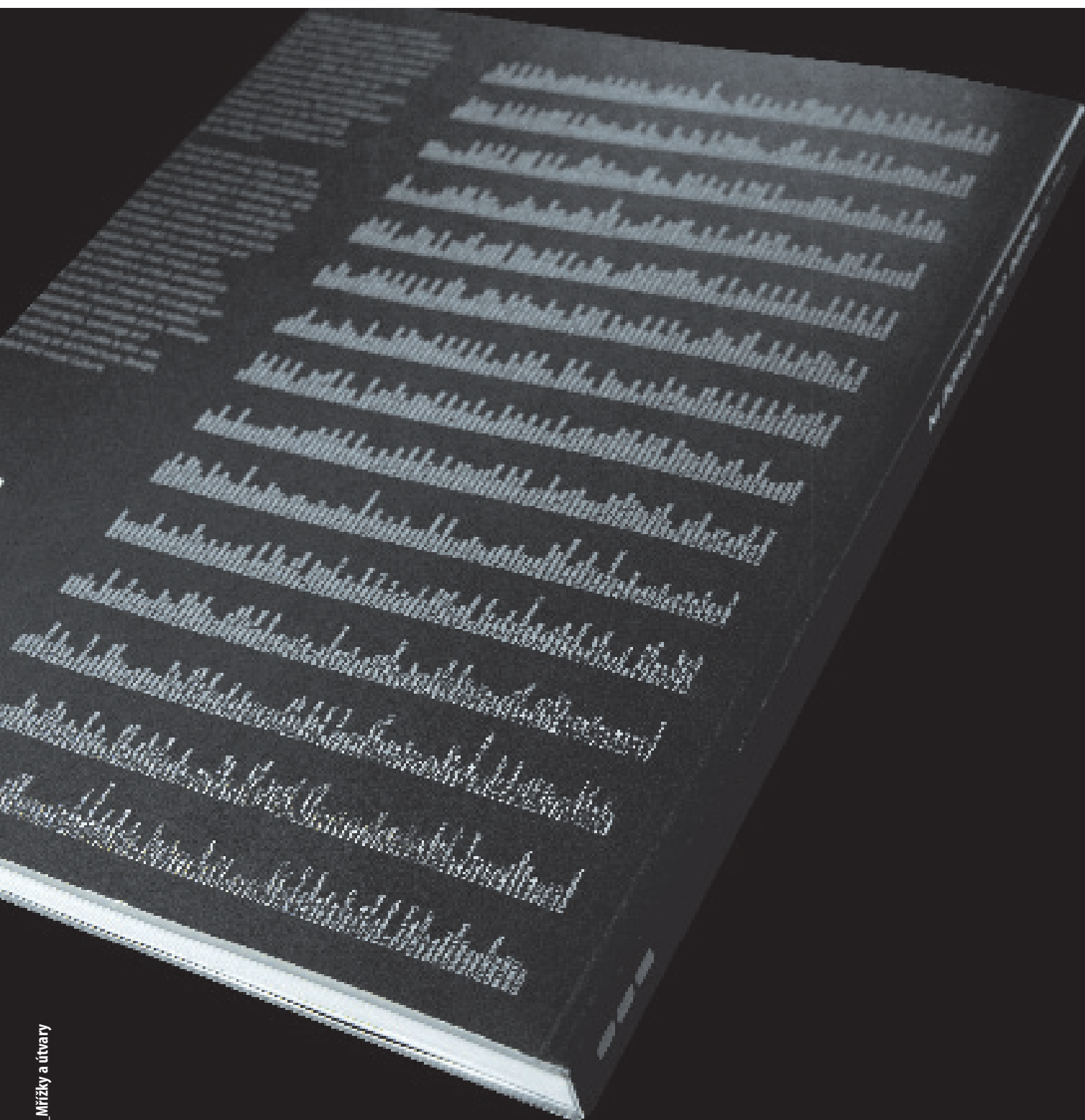
#### Šířka sloupce (vlevo a dole)

Písmena malé abecedy vysázená písmem Helvetica ve velikosti 14 bodů tvoří text o délce 190 bodů. Zvětšením šířky abecedy o 1,5 nebo 2násobek dostanete 285 a 380 bodů, což umožní umístit více znaků na řádek. Šířka textu vlevo je nastavena na 1,5násobek šířky sazby Helvetikou (nahore) a dvojnásobek 190 bodů (dole). Každá z variant vytváří rozdílné textové části, z nichž druhá je mnohem prostornější.



## Šířky sloupců v praxi

Na začátku výběru šířky sloupce je typ a množství prezentované textové informace. I román rozdělený do kapitol představuje jeden souvislý textový blok, který má většinou jednosloupcový layout. Výrazně členitější texty mohou vyžadovat použití více sloupců (viz příklad dole).



**Brožura River Island  
(vpravo)**

Tato rozkládací brožura pro prodejce oblečení River Island se vyznačuje stránkou pokrytou velkým titulovým písmem v jednom sloupci. Grafického efektu se dosahuje záměrným dělením slov. Designérské studio Third Eye Design zde vytvořilo typografii, která je zároveň naléhavá i komunikativní.

**Kniha RMJM (vlevo)**

Krátké shluky informací, jako například seznamy, je možné na stránce uvádět ve více sloupcích. Kromě toho, že jsou informace snadněji čitelné, se díky několika sloupcům také mnohem efektivněji využije prostor. Povšimněte si, že sloupce se seznamem jsou zde umístěné napříč a obvyklý textový sloupec je v jejich záhlaví. Na obrázku je kniha pro architektky z firmy RMJM, kterou vytvořilo designérské studio Third Eye Design.

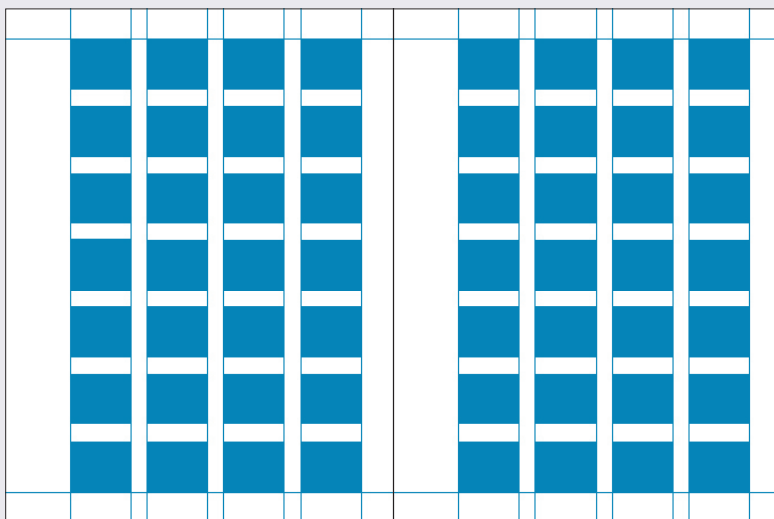


### 3.3 Rámečky a moduly

Rozdělením mřížky do různých rámečků nebo modulů získá designér rozsáhlejší aktivní prostor a zachová přitom základní sloupcovou strukturu. Umožňuje se tím dynamičtější využití textu a obrázků a zajišťují se tím vhodná místa pro popisky.

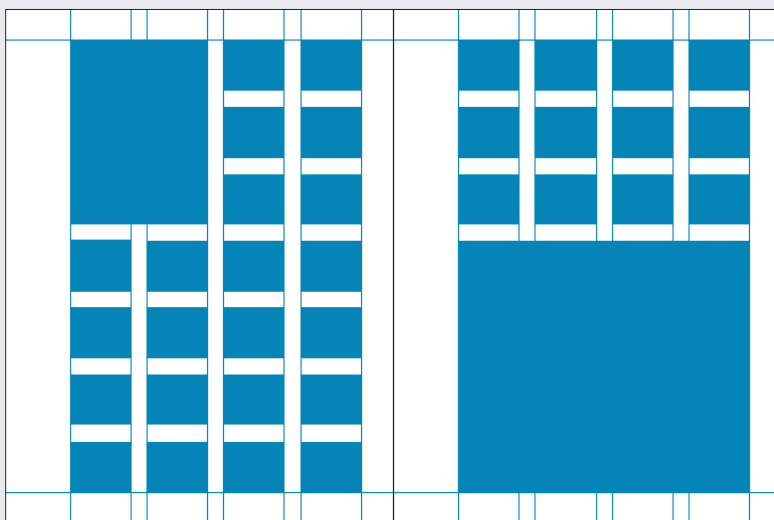
#### Mřížka se stejnými rámečky

Zobrazená je asymetrická mřížka s rovnoměrně rozmístěnými moduly stejné velikosti, které jsou uspořádané do čtyř sloupců. Je to jednoduchá varianta asymetrické čtyřsloupcové mřížky.



#### Alternativy

Tato mřížka také vychází z asymetrické čtyřsloupcové mřížky, ale její moduly mají různé velikosti, a tím vytvářejí větší a dynamičtější prostor pro obrázky.



#### Obdoba rámečků

Modulární rámečky se podobají orným polím, protože také určitým způsobem rozdělují prostor, a umožňují tak účinnější a efektivnější práci. Designér má výhodu v přesných geometrických formách, které se v přírodě neobjevují.



Designér při práci nevyužívá výhradně sloupců nebo rámečků, ale obvykle je kombinuje, a vytváří tak harmonické a dynamické prezentace textů a obrázků. Text se obvykle umísťuje do sloupců a obrázky zpravidla vyplňují moduly, ačkoli flexibilita kombinování sloupců a rámečků dává dostatečný prostor pro kreativitu.



**Brožura pro Australský balet (vlevo a dole)**

Na obrázku je brožura pro Australský balet vytvořená designérským studiem 3 Deep Design. Je jednoduchým, ale působivým příkladem, jak lze kombinovat sloupce pro uspořádání textu a obrázků.

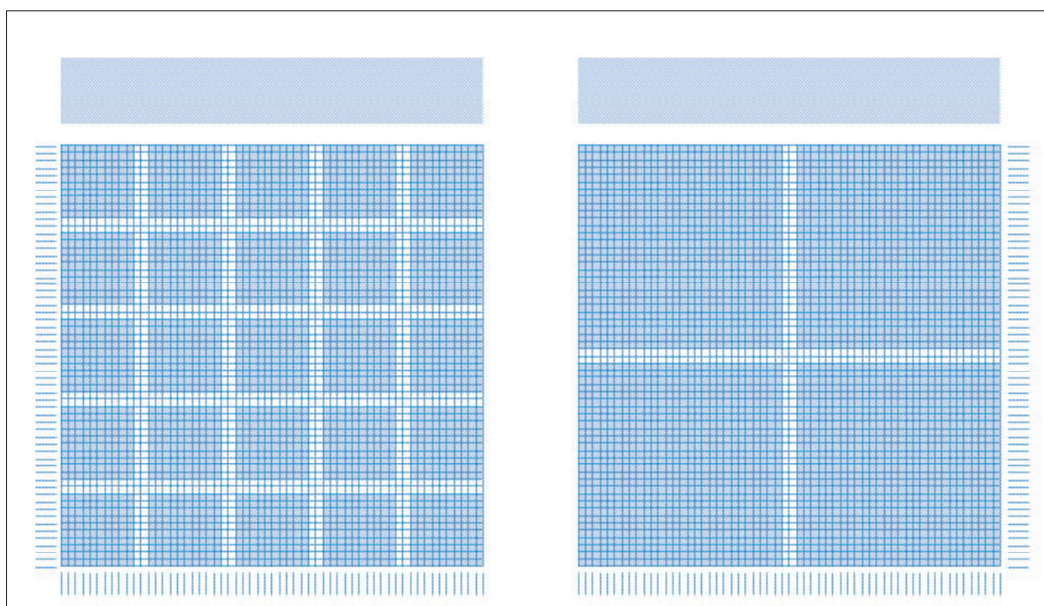
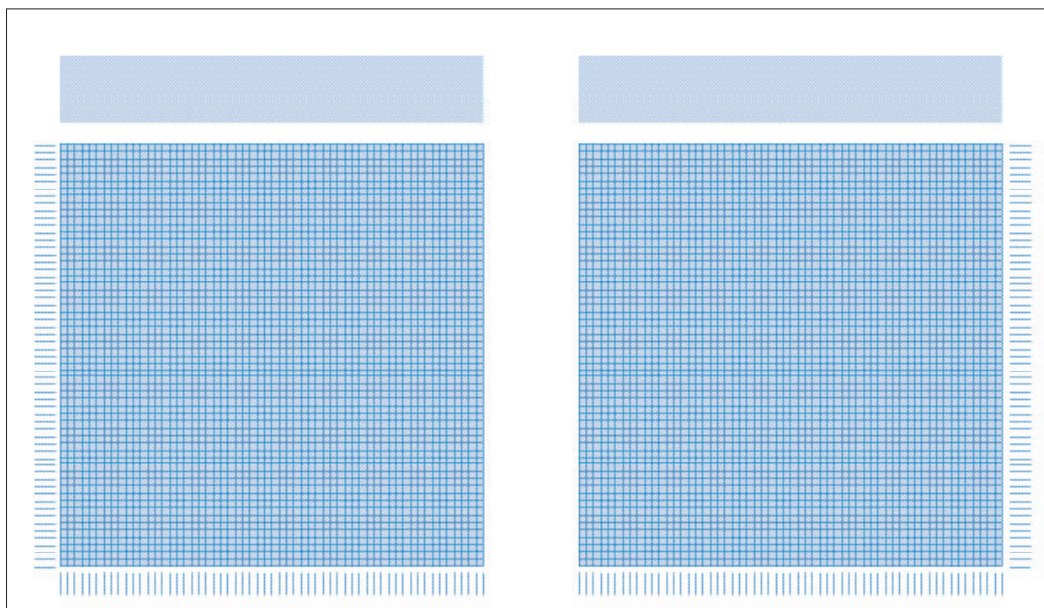


## Vícesloupcové mřížky

Vícesloupcové mřížky obsahují jemnou strukturu, díky které designér získá úžasnou flexibilitu pro rozmístění prvků. Taková mřížka je užitečná zejména při pracích, jako je například design časopisů, kde se vyžaduje konzistentnost, ale zároveň je nutné se vypořádat s rozmanitým obsahem.

### Základní 58dílná mřížka (vpravo)

Toto je základní 58dílná mřížka, která obsahuje 58 dílků vodorovně i svisle. Všechny dílky měří 10 bodů.



### Rozdělení (nahore)

Padesátiosmidílnou mřížku lze dále rozdělit do různých kombinací. Pokud se každý rámeček oddělí dvěma dílky, lze dosáhnout následujících konfigurací polí o stejné velikosti: 2 × 28dílné sloupce, 3 × 18dílné sloupce, 4 × 13dílné sloupce, 5 × 10dílné sloupce a 6 × 8dílné sloupce.

Švýcarský typograf Karl Gerstner navrhl tuto 58dílnou mřížku v 60. letech 20. století pro časopis *Capital*. Tato mřížka umožňuje umístění smíšených prvků, například fotografií, tabulek a tekoucího textu ve stovkách možných variant s minimálním úsilím. Tato mřížka je z těch, které umožňují kreativní svobodu.

