

Č Á S T 2



Vzhled supermodelky

Seznamte se se schopnou pomocnicí Dr. Jacksona – sestrou J. Pegovou, protože ta vás provede retušovacími technikami, které se používají u filmových hvězd, popových ikon a modelů na titulních stránkách časopisů

TVÁŘÍ V TVÁŘ

Dokonalá symetrie



Před

1 Abyste z této techniky pro tvorbu dokonalé obličejové symetrie vytěžili maximum, měl by být váš obrázek vyfocen čelně a za stejných světelných podmínek, protože je lepší, když je na fotografii minimum stínů. Otevřete obrázek ve Photoshopu a pak se rozhodnete, kterou polovinu obličeje chcete duplikovat. Já jsem si například vybrala levou stranu, protože si myslím, že je to atraktivnější strana obličeje. Nejprve odstraňte jakékoliv vady.

Milá sestro J. Pegová, můj přítel mi řekl, že nikdo nemá dokonale symetrický obličej, ale já nevím, zda mu mám věřit, nebo ne. Pořád si ze mě dělá legraci. Prohlížím si obličejové modelky v časopisech a jsem si jistá, že některé z nich vypadají dokonale symetricky. Řekla jsem mu, že vy to budete určitě vědět, a pokud zjistím, že mi zase lhal, že se s ním rozejdu. Takže mohla byste mi prosím pomoci vyřešit tento náš hloupý spor.

Vaše Tracy

Vyberte nástroj Klonovací razítko z palety nástrojů stiskem klávesy **(S)**. Podržte klávesu **Alt/⌘**, když klepnete myší na čistou část kůže, abyste vytvořili vzorový bod. Měla by to být oblast blízké, podobně osvětlené, ale neposkvřené kůže. Nyní naklonujte vzorovou kůži přes malé skvrnky a vady pouze na levé straně obličeje.

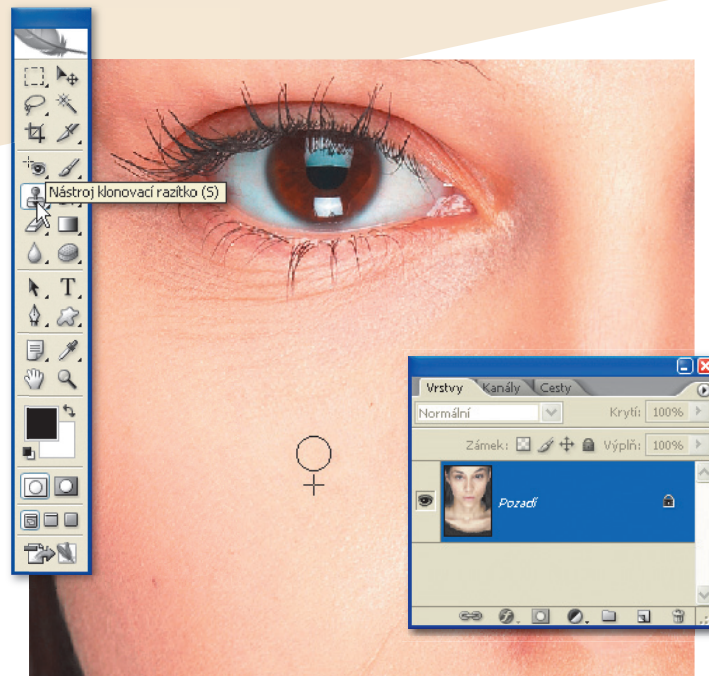
Sestra J. Pegová říká...

Milá Tracy,

bohužel, váš přítel má pravdu – obličejové nejsou dokonale symetrické, ale často se s nimi manipuluje, aby se modelka zdála být krásnější nebo nápadně půvabná. Jedná se o jednoduchou proceduru – je to záležitost jen několika minut. Takže proč nezkusit můj předpis pro dokonalou symetrii? Pak byste se snad měla omluvit svému příteli za to, že jste ho nazvala lhářem.

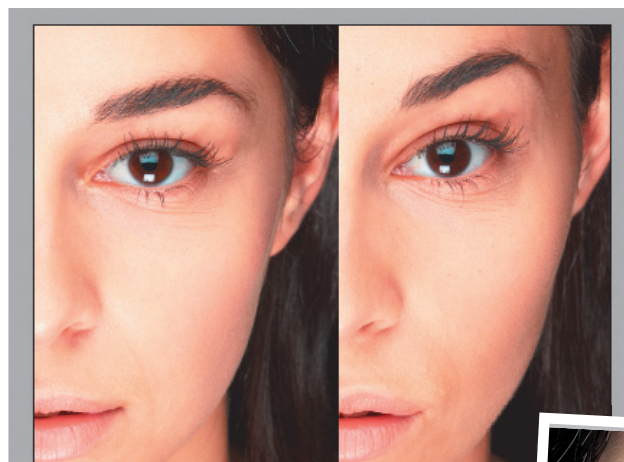
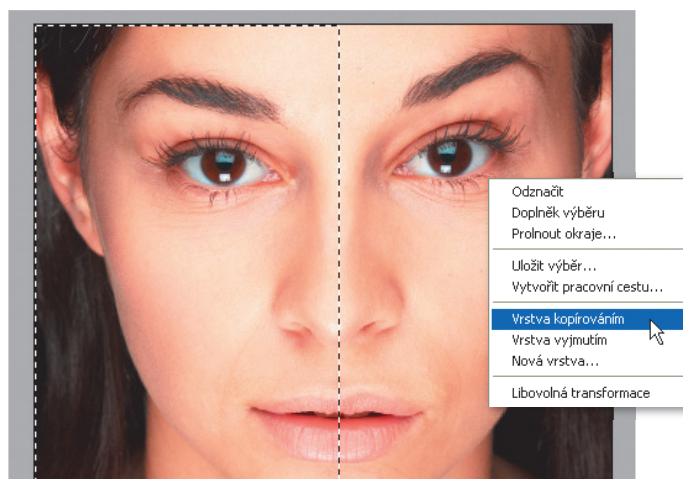
S pozdravem

Sestra J. Pegová



2 Dále stisknete klávesu (**M**) pro výběr nástroje Obdélníkový výběr a přetáhnete obdélníkový výběr přes levou stranu obličeje tak, aby pravý okraj hranice výběru procházel přímo středem nosu. Uvnitř výběru klepněte pravým tlačítkem myši/ se stisknutou klávesou Control a z rozbalovací nabídky vyberte možnost **Vrstva kopírováním**.

Nyní přejděte do nabídky **Úpravy > Transformovat > Převrátit vodorovně**, abyste převrátili zkopírovaný výběr. Pak použijte nástroj Přesun (**V**) a umístěte výběr přes pravou stranu obličeje. Použijte klávesy pravé a levé šipky a umístěte celou vrstvu najednou tak, aby nebyl vidět žádný zřetelný spoj směrem dolů po nose.



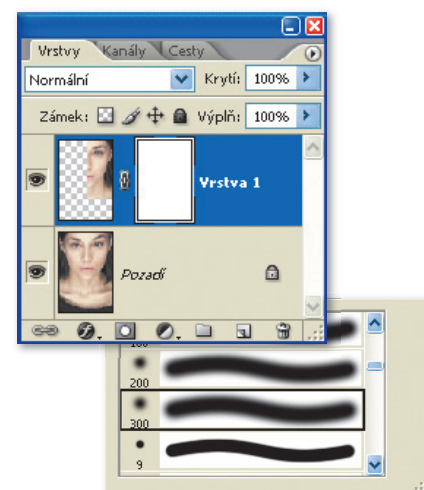
4 Malujte přes okraje vrstvy černou pro odstranění masky okolo krku a vlasů, přičemž necháte původní vrstvu vespod prosvítat. Přestože chcete vytvořit symetrický obličej, nechcete symetrii prozradit na první pohled. Ponechte původní krk a vlasy, aby si neznalý divák myslel, že je obrázek opravdový. Snižte krytí stopy na 70% a jemně projedte spoj dolů podél středu obličeje, abyste odstranili jakékoliv tvrdé okraje. Pokud se odstraní příliš mnoho masky, stisknete klávesu (**X**), čímž přepnete popředí na bílou, a masku domalujte. Jakmile budete spokojeni s výsledkem prolnutí, stisknete **Ctrl/Cmd+E**. Vrstvy se spojí a dohotoví váš dokonale symetrický obličej.



Potom



3 Nyní musíte prolnout okraje zkopírované vrstvy s originálem. Chcete-li to udělat, použijte masku vrstvy. Přejděte do **Vrstva > Maska vrstvy > Odkrýt vše** nebo klepněte na ikonu Přidat masku vrstvy umístěnou ve spodní části palety Vrstvy. Stisknete klávesu (**B**) pro výběr nástroje Štětec a klepněte pravým tlačítkem myši na obrázek (pro MAC stisknout klávesu Control a levé tlačítko myši), aby se otevřel dialog okno pro výběr stopy. V tomto okně si zvolte velký měkký štětec.



SMĚJÍCÍ SE OČI

Přeměna hnědých očí na modré

Milá Jane,

zajímá mě, zda byste mi mohla pomoci. Uvažuji o koupi barevných kontaktních čoček, ale nejsem si vůbec jistá, jaká barva se ke mně hodí. Má kamarádka je nosí, ale myslím si, že si vybrala špatnou barvu, protože to vypadá drvně. Existuje nějaký způsob, jakým byste mi mohla ukázat, která barva by se hodila nejlépe k mé pleti a vlasům? Ideální by bylo, kdybych v nich vypadala přirozeně. Nechci udělat stejnou chybu jako moje kamarádka a vypadat jako Marilyn Manson.

Mnohokrát děkuji.

Stacy

Sestra J. Pegová říká...

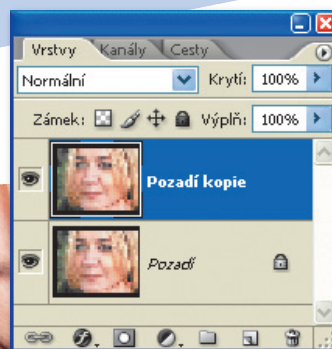
Milá Stacy,

žádný problém. Stačí jednoduše použít můj čtyřbodový předpis pro vytvoření zářivých, krásných a barevných očí a zapomeňte na Marilyn Manson. Vlastně raději bych uvažovala o Crystal Gayle – koneckonců budete-li postupovat podle tohoto návodu, budete mít místo hnědých očí modré dřívě, než řeknete švec.

Hodně štěstí

Jane

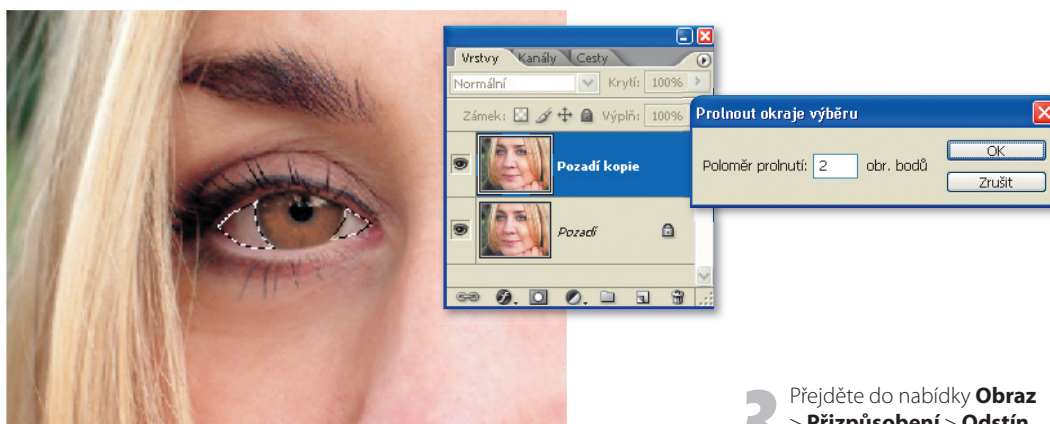
Před



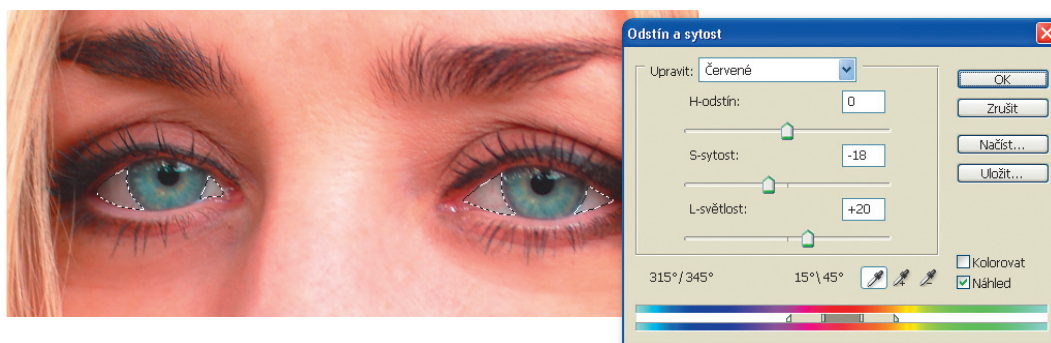
1 Dříve, než začnete cokoli dělat, zkopírujte obrázek výběrem možnosti Duplikovat vrstvu z nabídky Vrstva. V dialogu Duplikovat vrstvu pojmenujte tuto novou vrstvu a klepněte na OK. Jakékoliv změny, které se na obrázku provedou, se budou aplikovat na kopii a původní obrázek se nezmění. Začneme vybělením očního bělma. Chcete-li to udělat, proveďte výběr očního bělma stiskem klávesy **(Q)**, čímž se přepnete do režimu Rychlá maska. Pak přes bílé oblasti oka malujte černým štětcem. Pokud nechtěně přemalujete i duhovku, použijte bílou stopu k odstranění masky.



2 Znovu stiskněte klávesu **(Q)**. Přepnete se do standardního režimu. Pak obraťte výběr stisknutím **Ctrl/Cmd+Shift+I** (nebo výběrem možnosti **Doplněk** z nabídky **Výběr**). Přejděte do nabídky **Výběr > Prolnout okraje** nebo stiskněte **Alt/⌘+Ctrl/Cmd+D** a v dialogu запиšte poloměr o velikosti 2 obrazových bodů. Klepněte na OK. Dojde ke změkčení okrajů výběru, čímž se zajistí, že jakékoliv provedené úpravy nebudou tolik zřetelné.

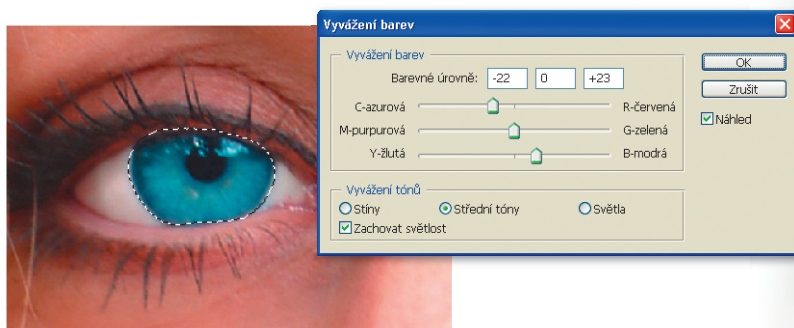


3 Přejděte do nabídky **Obraz > Přizpůsobení > Odstín a sytost** nebo stiskněte **Ctrl/Cmd+U**. Objeví se před vámi dialog **Odstín a sytost**. V horní části dialogu vyberte z rozbalovací nabídky možnost **Červené** a přetáhněte jezdce **Sytosti** doleva. Sníží se překrvený vzhled očí. Nyní z rozbalovací nabídky zvolte možnost **Vzor** a jezdec **Světlosti** přetáhněte doprava. Oči se zesvětlí. Míra požadovaného přizpůsobení se liší obrázek od obrázku, takže je třeba trochu experimentovat. Jen si pamatujte, že příliš mnoho přizpůsobení, může vytvořit nepřirozený vzhled.



4 Až budete s výsledkem spokojeni, klepněte na OK. Změny se aplikují. Pak stiskněte **Ctrl/Cmd+D**, čímž zrušíte výběr. Nyní obrátíme pozornost na změnu barvy očí. Zopakujte kroky 1 a 2 pro výběr duhovek očí a pak stiskněte **Ctrl/Cmd+B** nebo přejděte do nabídky **Obraz > Přizpůsobení > Vyvážení barev**. Objeví se před vámi dialog **Vyvážení barev**.

Přemístěním barevných jezdců můžete nyní vytvořit jakoukoliv požadovanou barvu očí. V tomto příkladě jsem vytvořila oči s intenzivní, zářivou modrou zvýšením míry modré a azurové ve středních tónech. Jakmile budete s výsledkem spokojeni, klepněte na OK. Změny se aplikují. Poté stiskněte **Ctrl/Cmd+D** pro zrušení výběru.



Potom



SVŮDNÉ ŘASY

Tvorba delších očních řas

Milá Jane,

jsem posedlá 60. léty – miluji tu módu, hudbu, vnitřní krásu a všechno okolo. Pokud bych si měla vybrat oblíbenou věc, bylo by to být jako Twiggy nebo Jean Shrimptonová. Absolutně zbožňuji způsob, jakým si dělali tak nápadně půvabné oči s použitím bledého make-upu a falešných řas. Tolik se mi to líbí, že jsem se pokusila ho vytvořit na své vlastní fotce. Odstín obrázku se mi povedl, ale mám opravdu problém se zvýrazněním svých řas. Existuje postup, o který byste se se mnou mohla podělit?

S pozdravem

Susan

Milá Susan,

Jak jste správně poznamenala, klíčem vzhledu 60. let byly falešné řasy, které oči neobyčejně zdůrazňovaly. Vytvoření tohoto efektu ve Photoshopu je docela jednoduché, jak brzy uvidíte. Vytvoření delších a krásnějších řas je v normálním životě mnohem složitější než ve Photoshopu.

S pozdravem

Sestra J. Pegová

Sestra J. Pegová říká...

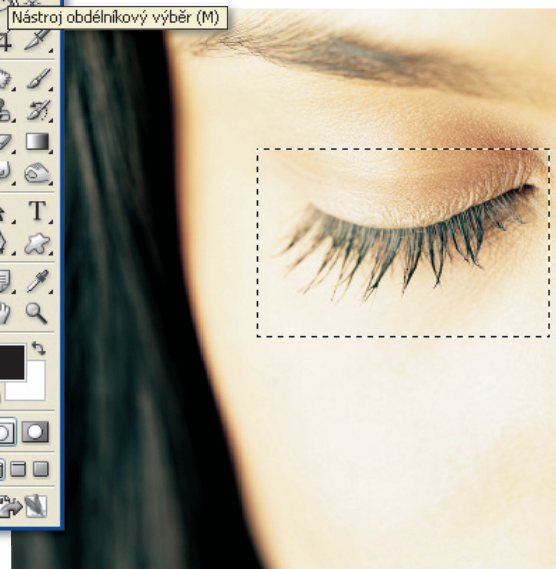


Před

1 Použijte panel nástrojů (nebo stiskněte klávesu **(M)**) pro výběr nástroje Obdélníkový výběr a k provedení jednoduchého obdélníkového výběru obklopujícího oko. Poté zvolte **Výběr > Doplněk** (nebo stiskněte **Shift+Ctrl/Cmd+I**), aby se výběr obrátil. Nyní spusťte režim Rychlá maska stiskem klávesy **(Q)** – transparentní červená bude nyní překrývat a vyplňovat výběr pokrývající oko.



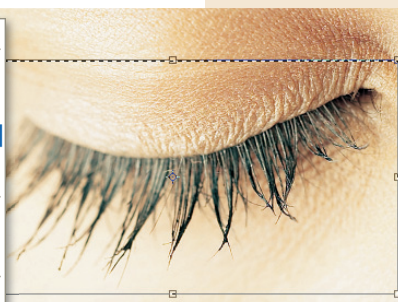
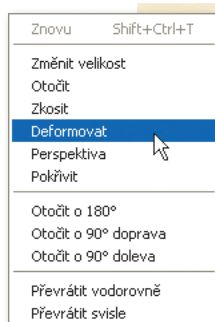
Nástroj obdélníkový výběr (M)



2 Stiskem klávesy **(B)** vyberte nástroj Štětec a malujte bílou přes masku, abyste odstranili oblasti sahající přes oční víčko a pod řasami. Neodstraňujte masku mezi řasami. Znovu stiskněte klávesu **(Q)** pro návrat do standardního režimu a znovu obraťte výběr stiskem **Shift+Ctrl/Cmd+I** (nebo volbou z nabídky **Výběr > Doplněk**).



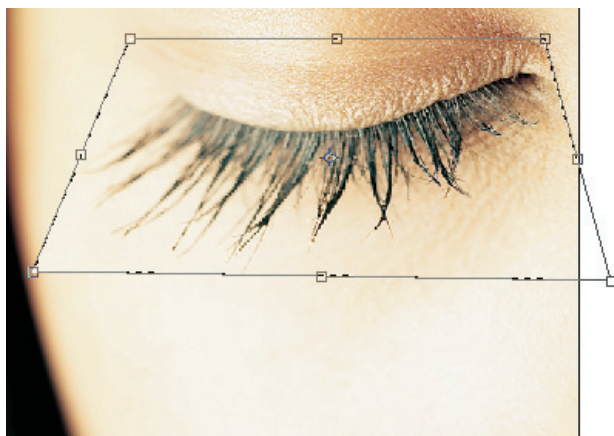
3 Nyní, když jsou řasy přibližně vybrány, zkopírujte daný výběr na novou vrstvu stiskem **Ctrl/Cmd+C**. Pak stiskněte **Ctrl/Cmd+V**, čímž výběr na novou vrstvu vložíte. Přejděte do nabídky **Úpravy > Transformovat** a z rozbalené nabídky vyberte Deformovat. Nyní můžete upravit velikost zkopírovaných řas, aniž byste ovlivnili původní spodní vrstvu.



Potom

4 Táhnete spodním pravým a spodním levým úchopem ohraničovacího rámečku Transformovat ven a dolů, abyste vytvořili lichoběžník. Uvidíte, jak snadno dosáhnete efektu prodloužení a rozvinutí řas bez ovlivnění horní části řas v místě, kde se

setkávají s očním víčkem. Čím dále jsou úchopy ohraničovacího rámečku taženy, tím delší jsou řasy a tím více se podobají falešným řasám. Jakmile budete s výsledkem spokojeni, jednoduše vrstvu spojte stiskem **Ctrl/Cmd+E**.



Příklad 2



Abych vám v plné míře ukázala výsledky, kterých lze pomocí této techniky dosáhnout, zvýraznila jsem řasy na obrázku se zavřeným okem. Stejný postup funguje i na obrázku s otevřeným okem, jak vidíte na tomto propracovanějším příkladě.



HEZČÍ OBOČÍ

Úprava a tvarování obočí



Před

1 Otevřete obrázek, na kterém chcete pracovat, a stiskněte klávesu **(Q)**. Přepnete se do režimu Rychlá maska. Stiskněte klávesu **(B)** pro výběr nástroje Štětec a pak stiskněte klávesu **(D)**. Tím si zajistíte, že výchozí barva popředí bude černá a výchozí barva pozadí bude bílá. Černou malujte přes levé obočí ve tvaru, jaký si přejete zachovat. Protože jsme v režimu Rychlá maska, objeví se namalovaná oblast jako červená, poloprůhledná maska.

Milá sestro Pegová, nikdy bych nevěřila, jak kruté ženy mohou být. Všechny mé tzv. přítelkyně mně v poslední době, když jsme všechny venku, přezdívaly Groucho Marx, protože si netrhám obočí. Vím, že si dělají legraci, ale neuvědomují si bolest, kterou mi tím způsobují. Bohužel dostávám se do stádia, kdy, pokud něco neudělám (mám na mysli s obočím), řeknu všem svým přátelům něco opravdu nehezkého. Mohla byste mi ukázat několik technik a pomohla mi tak procvičit si tvarování obočí ještě předtím, než to udělám doopravdy?

*S pozdravem
Danielle*

Sestra J. Pegová říká...

Milá Danielle,

Tvarování obočí ve Photoshopu je rychlé a bezbolestné – stačí jen držet se mé jednoduché techniky. Vytrhávání vlastního obočí nemusí být až tak docela příjemné, ale mělo by vás to ušetřit před vtipky vašich přátel. Pokud vás budou, až budete příště venku, stále nazývat „Groucho“, jednoduše citujte jeho verš: „Měl jsem dokonale krásný večer, ale tenhle to nebyl.“

S pozdravem

Sestra J. Pegová



2 Zopakujte stejný postup i u pravého obočí, přičemž věnujte pozornost tomu, aby tvar tohoto obočí odpovídal tvaru levého obočí. Nyní stiskněte znovu klávesu **(Q)**. Opustíte režim Rychlá maska a vrátíte se do standardního režimu. Uvidíte, že oblasti okolo maskovaného obočí se přeměnily na výběr. Přejděte do nabídky **Výběr > Prolnout okraje** nebo stiskněte **Alt/⌘+Ctrl/Cmd+D**. Objeví se před vámi dialog Prolnout okraje výběru. Zapište hodnotu 4 obrázkových bodů a pak stiskněte OK. Prolnutí se aplikuje.

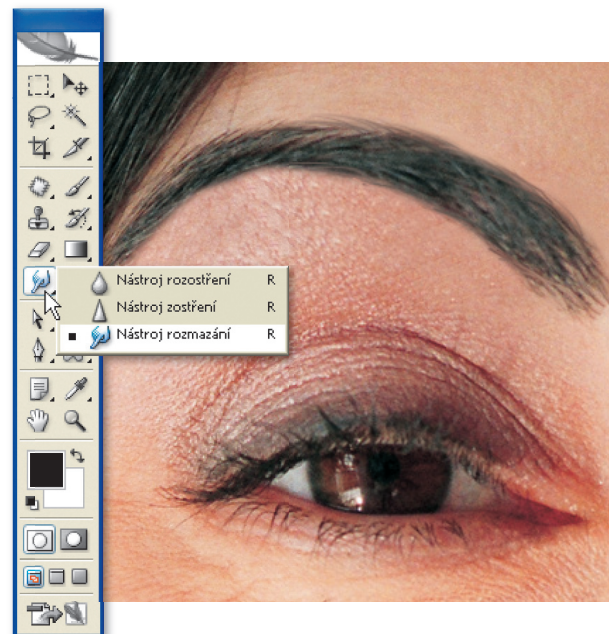


Výběr	
Vybrat vše	Ctrl+A
Odznačit	Ctrl+D
Vybrat znovu	Shift+Ctrl+D
Doplněk	Shift+Ctrl+I
<hr/>	
Všechny vrstvy	Alt+Ctrl+A
Odznačit vrstvy	
Podobné vrstvy	
<hr/>	
Rozsah barev...	
Prolnout okraje...	Alt+Ctrl+D
Změnit	▶
<hr/>	
Rozšířit	
Podobné	
<hr/>	
Transformovat výběr	
<hr/>	
Načíst výběr...	
Uložit výběr...	



3 Vyberte nástroj Klonovací razítko stiskem klávesy **(S)** a z nástrojové lišty nástroje zvolte měkkou stopu. Stiskněte klávesu **Alt/⌘** a klepněte na čistou oblast kůže pod obočím. Tím si vyberete vzorový bod. Nyní naklonujte kůži přes obočí. Nemějte obavy, když přesáhnete maskovanou oblast obočí nástrojem Klonovací razítko, protože se změní jen oblast uvnitř výběru, tedy mimo oblast žádaného obočí

4 Jakmile odstraníte všechny nechtěné výběry obočí, stiskněte **Ctrl/Cmd+D**. Výběr se zruší. V tuto chvíli můžete být spokojeni s výsledky úpravy obočí a jistě nebudete chtít pokračovat. Ale pokud byste chtěli, aby obočí vypadalo trochu realisticky, stiskněte klávesu **(R)** pro výběr nástroje Rozmazání z panelu nástrojů. Pak nastavte velikost stopy na 2 obrázkové body a krytí na 95%. Nyní klepněte a protáhněte jednotlivé chlupy okolo obočí, vždy ve stejném směru jako chlupy. Tím dokončíte změnu tvaru.



DIGITÁLNÍ RTĚNKA

Snadný výběr barev

Milá sestro J. Pegová,

mohla byste mi prosím ukázat rychlý způsob změny barvy rtěnky ve Photoshopu? Používám nástroj Nahrazení barvy k přemalování rtů jinou barvou, ale vyžaduje to spoustu času, zvláště pokud si nejsem jistý, jakou barvu mám použít, a musím experimentovat. Předpokládám, že musí existovat rychlejší cesta.

Prosím můžete mi pomoci?

David

Sestra J. Pegová říká...

Milý Davide,

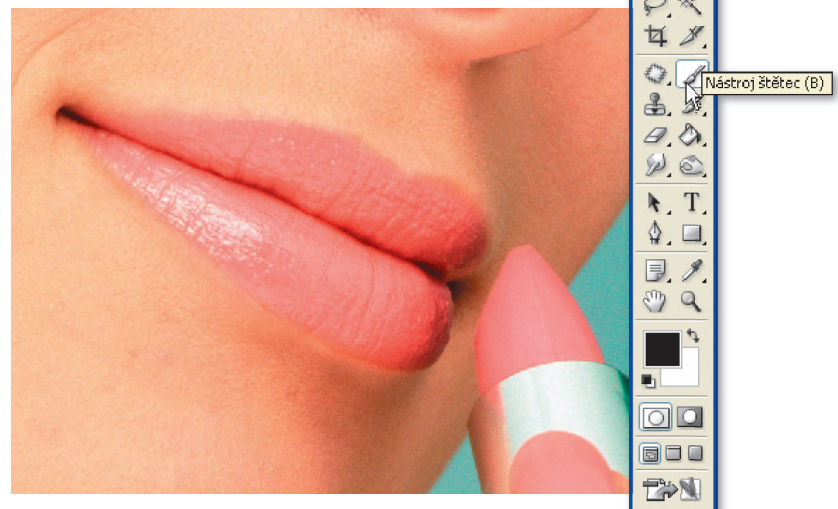
máte pravdu. Existují daleko rychlejší způsoby změny barvy rtěnky. Metoda, které dávám přednost, má i tu výhodu, že neovlivňuje původní obrázek a dovolí vám experimentovat s mnoha odstíny před provedením konečného výběru. Takže chcete-li si ušetřit čas i námahu, držte se mého tříbodového postupu, díky kterému vytvoříte dokonalou barvu rtů v cuku letu.

S pozdravem

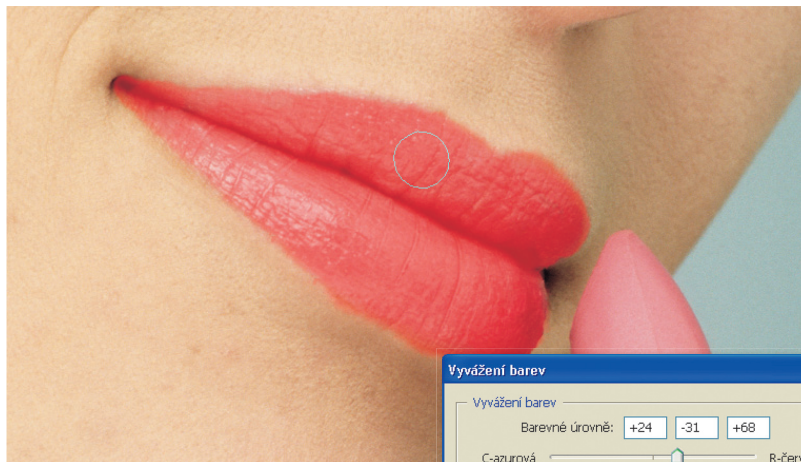
Sestra J. Pegová

Před

1 Začněte stiskem klávesy **(Q)** pro výběr režimu Rychlá maska. Ve spodní části panelu nástrojů jsou pro změnu režimu na rychlou masku a zpět i přepínací tlačítka masek, která vypadají jako dva kruhy obsažené ve dvou vedle sebe umístěných obdélnících. Pravý obdélník představuje režim Rychlá maska.

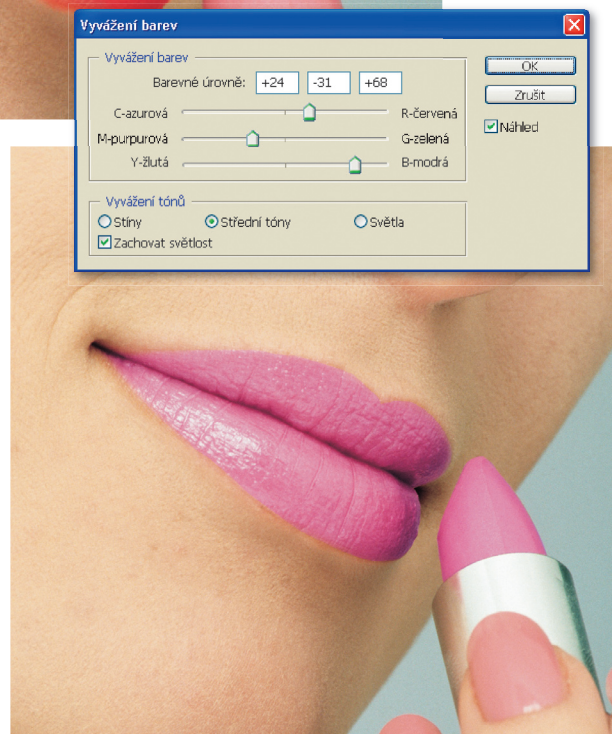


2 Použijte měkký Štětec (**B**) k namalování červené transparentní masky přes rty a pak použijte nástroj Guma (**E**) pro odstranění jakýchkoliv přebytečných oblastí masky. Klepněte na levý obdélník (nebo stiskněte znovu klávesu (**Q**)). Oblast okolo masky se změní na výběr. Z nabídky **Výběr** zvolte možnost **Doplňěk**. Výběr se obrátí. Pak stiskněte **Ctrl/Cmd+C** pro kopírování výběru a **Ctrl/Cmd+V** pro vložení výběru do nové vrstvy.



Potom

3 Stiskněte **Ctrl/Cmd+B**. Otevře se před vámi dialog Vyvážení barev. Zde si můžete jednotlivě nastavit stíny, střední tóny a světle pomocí jezdců, abyste si vytvořili jakýkoliv představitelný odstín rtěnky, aniž byste ovlivnili původní obrázek. Jakmile budete cítit, že jste dosáhli správného odstínu barvy rtů, jednoduše stiskněte **Ctrl/Cmd+E** a zvrstvy se sloučí.



ÚPRAVA RTŮ

Bezbolestné kolagenové injekce



Před

Milá Jane,

jsem ctížádostivá herečka a můj agent mi sehnal konkurz u nejslavnějšího filmového režiséra. Pokouším se o roli gangsterovy děvky, kterou svádí Brad Pitt. To by mohla být moje velká šance, takže ji skutečně nechci propásnout a udělala bych cokoli, abych ji získala. Moji jedinou obavou jsou mé rty. Jsou docela úzké a zajímalo by mě, jak by vypadaly, kdybych si nechala dát kolagenové injekce a trochu je zvětšila. Ideální by bylo, kdyby vypadaly svůdněji a k zulibání, protože v této roli je líbání až až.

S pozdravem

Emma

1 Protože horní ret je užší než spodní, začneme jeho zvětšením tak, aby lépe odpovídal spodnímu. Vyberte nástroj Laso stiskem klávesy **(L)** nebo klepnutím na ikonu lasa na panelu nástrojů. Použijte nástroj Laso k nakreslení hrubého výběru okolo rtů děvčete a pak stiskněte **Ctrl/Cmd+J**. Rty se zkopírují do nové vrstvy.



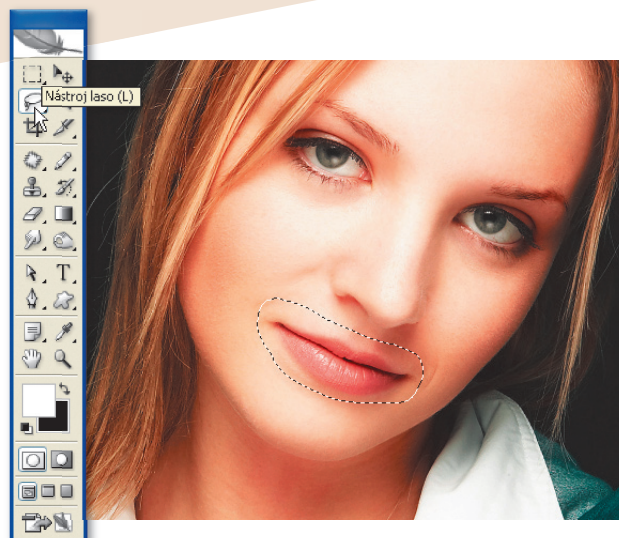
Sestra J. Pegová říká...

Milá Emmo,

role vypadá úžasně a jsem si jistá, že mít rty k zulibání by bylo skvělým pomocníkem při jejím získávání. Mou jedinou obavou je, že pokud vám bude vstříknuto příliš mnoho kolagenu, můžete vypadat spíš jako, že vás Brad zfackoval, než sváděl. Navrhuji vám, abyste se držela mého příkladu a ukázala svému doktorovi výsledky jako takové vodítko.

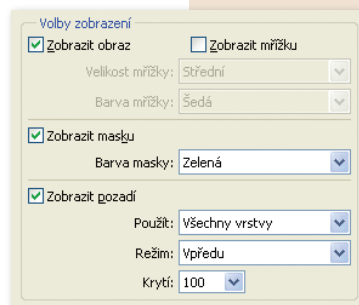
S pozdravem Jane

PS: Je ve filmu i role pro sestřičku, která je sváděna Bradem? Dejte mi vědět.



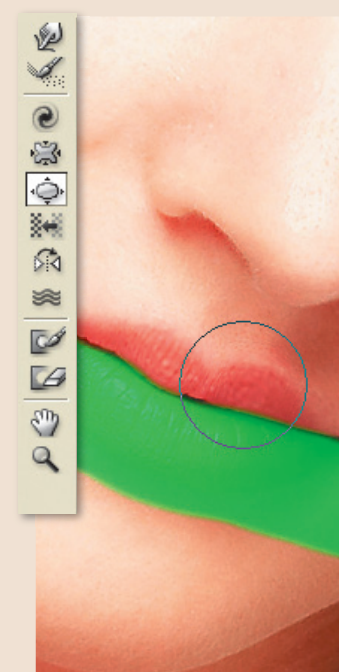
2 Nyní otevřete dialogové rozhraní Zkapalnění stiskem **Ctrl/Cmd+X** nebo klepnutím na **Filtr > Zkapalnit**. Klepněte na nástroj Lupa ve spodní části panelu nástrojů Zkapalnění. Umístěte ukazatel myši nad rty a klepejte, dokud rty nevyplní

obrazovku náhledu. Vyberte nástroj Fixovat masku, který je čtvrtý od spodu na panelu nástrojů Zkapalnění, a použijte ho k namalování masky přes spodní ret. To nám umožní upravit velikost horního rtu bez ovlivnění spodního.



3 Zaškrtněte rámeček Zobrazit pozadí ve spodní části okna Volby zobrazení, takže vidíte výsledky změn proti pozadí. Vyberte nástroj Nafouknutí (**B**), nastavte velikost stopy na 85 obrazových bodů, umístěte ukazatel myši nad jednu stranu horního rtu a klepněte. Ret se zvětší.

Tento postup zopakujte i pro druhou stranu rtu, dokud nebudete spokojeni. Pamatujte si, že v tuto chvíli pomalu zvětšujeme pouze horní ret, aby lépe odpovídal spodnímu.



4 Uvolněte masku pokrývající spodní ret nástrojem Uvolnit masku (**D**) a pak znovu zvolte nástroj Nafouknutí. Tentokrát nastavte velikost stopy na 127 obrazových bodů a zopakujte zvětšovací postup u kroku 3. Teď však pro oba rty. Jakmile budete spokojeni s výsledky, klepněte na tlačítko OK v rozhraní Zkapalnění. Protože byly rty na samostatné vrstvě, na pozadí se neprovedly žádné změny, což vám dává příležitost vrátit se kdykoliv k originálu. K dokončení použijte měkkou gumu (**E**), kterou použijete k odstranění nechtěných oblastí kůže obklopujících rty na Vrstvě 1. Nakonec stiskněte **Ctrl/Cmd+E** pro složení vrstev. Konečný výsledek je jemný, ale všemi svůdný.

Potom



ÚSMĚV SUPERSTAR

Bělení a rovnání zubů

Před



Milá Jane,

moje nejlepší přítelkyně se jmenuje Becky. Je velmi nesobecká, má skvělou osobnost a báječně rozpustilý smysl pro humor. Možná si myslíte, že potom, co jsem vám řekla, musí kluky odhánět klackem, ale ve skutečnosti neměla rande celou věčnost. Myslím si, že je to proto, že její zuby nejsou moc pěkné. Má velkou mezeru mezi předními dvěma zuby a zuby má takové trochu bezbarvé. Zkoušela jsem ji přesvědčit, aby s tím něco udělala, ale nechce, protože nesnáší zubaře. Byla bych vám velmi vděčná, kdybyste mi mohla ukázat způsob, jakým lze její zuby ve Photoshopu vylepšit. Jsem si jistá, že kdyby viděla, jak hezké zuby může mít, tak by s tím něco udělala.

S pozdravem

Ashley

Sestra J. Pegová říká...

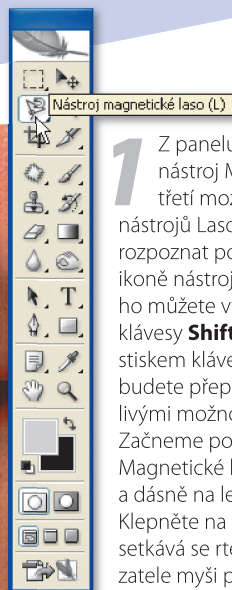
Milá Ashley,

pokud chcete dát své kamarádce Becky něco, čemu by se se smíchem zazubila, pak se držte mého pětibodového plánu pro vytvoření dokonalého úsměvu a garantuji vám, že navštíví zubaře dřív, než řeknete „upravit zuby srovnáním“.

S pozdravem

Jane

PS: Řekněte jí, aby ten klacek na kluky měla připravený, protože to vypadá, že ho bude potřebovat.



1 Z panelu nástrojů vyberte nástroj Magnetické laso. Je to třetí možnost v podnabídce nástrojů Laso a lze ho snadno rozpoznat podle magnetu na ikoně nástroje. (Popřípadě ho můžete vybrat podržením klávesy **Shift** a opakovaným stiskem klávesy **(L)**, čímž se budete přepínat mezi jednotlivými možnostmi nástroje Laso.) Začneme použitím nástroje Magnetické laso pro výběr zubů a dásně na levé straně obrázku. Klepněte na linii, kde se dásně setkává se rtem, a přetáhněte ukazatele myši podél linie rtu. Když táhnete myší, uvidíte, že se objeví čára, která se drží okraje rtu

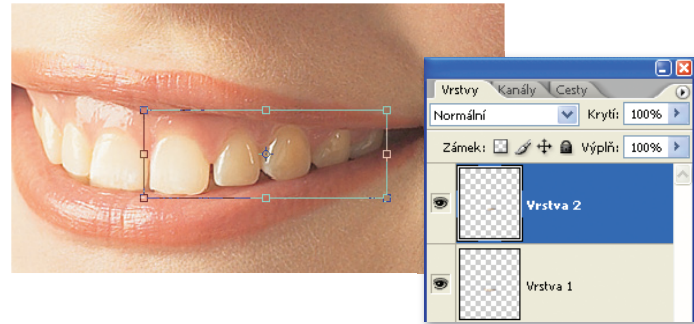
a která používá kotevní body k připevnění čáry k okraji rtu. Jakmile dosáhnete středu dásně, táhněte ukazatelem myši dolů a držte se okraje levého předního zubu. Poté pokračujte v kreslení okolo jednotlivých zubů, čímž daný výběr dokončíte.

2 Klepněte pravým tlačítkem myši (pro MAC přidržet Control a kliknout) na výběr a z rozbalovací nabídky vyberte možnost Vrstva kopírováním nebo stiskněte **Ctrl/Cmd+J**. Vytvoří se kopie výběru a umístí se na novou vrstvu nazvanou Vrstva 1. Vraťte se k vrstvě pozadí a použijte

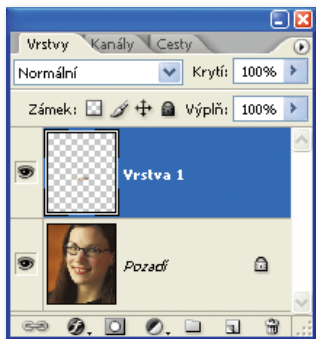
nástroj Magnetické laso pro zopakování procesu výběru na pravé straně skupiny zubů včetně dásně. Klepněte pravým tlačítkem myši/se stisknutou klávesou Control na výběr a vyberte možnost Vrstva kopírováním nebo stiskněte **Ctrl/Cmd+J**. Vytvoří se nová vrstva zvaná Vrstva 2.



3 Ujistěte se, že je Vrstva 2 umístěná nad Vrstvou 1, a pak stiskněte **Ctrl/Cmd+T** pro výběr příkazu Libovolná transformace. Přetáhněte prostřední levý úchop ohraničovacího rámečku doleva, abyste výběr zubů roztáhli a z poloviny mezeru vyplnili.

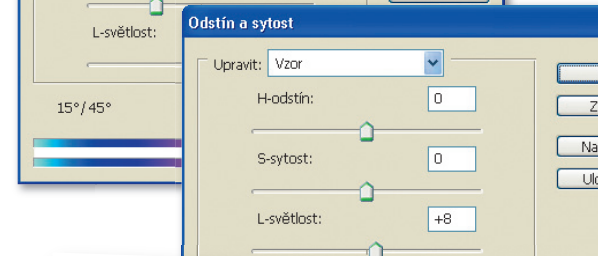
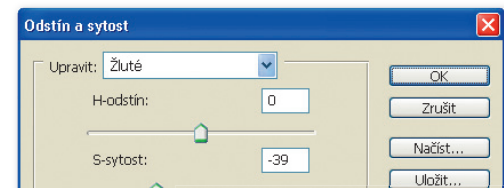


Stiskněte **Enter/↵**. Změna se aplikuje. Pak zopakujte tento proces s Vrstvou 1, ale tentokrát přetáhněte pravý prostřední úchop směrem doprava ohraničovacího rámečku, čímž mezeru zcela zaeléte.



4 Až budete spokojeni s přemístěním zubů, ujistěte se, že je Vrstva 2 aktivní, a přejděte do nabídky **Vrstva > Sloučit dolů** (nebo stiskněte **Ctrl/Cmd+E**). Vrstvy 1 a 2 se sloučí. Naši pozornost můžeme nyní obrátit k bělení zubů. Stiskněte klávesu **(L)** pro opětovný výběr nástroje Magnetické laso a opatrně nakreslete výběr okolo zubů. Tentokrát se nestarejte o výběr dásní.

5 Přejděte do nabídky **Obraz > Přizpůsobení > Odstín a sytost** (nebo stiskněte **Ctrl/Cmd+U**). Objeví se před vámi dialog **Odstín a sytost**. Z rozbalovací nabídky vyberte možnost **Žluté** a přetáhněte jezdce sytosti doleva. Ze zubů se odstraní žluté zbarvení. Vraťte se do rozbalovací nabídky, zvolte **Vzor** a přetáhněte jezdce světlosti trochu doprava, čímž se zuby zesvětlí. Dávejte pozor, abyste ovladač světlosti moc neupravili, protože to způsobí, že budou zuby vypadat uměle bílé. Jakmile budete s úpravami spokojeni, klepněte na **OK**. Změny se aplikují. Pak klepněte na **Ctrl/Cmd+D**, výběr se zruší. Nakonec obrázek můžete sloučit do jediné vrstvy výběrem možnosti **Vrstva > Do jedné vrstvy**.



Potom



ZÁŘIVÁ KŮŽE

Okouzluující jemný vzhled



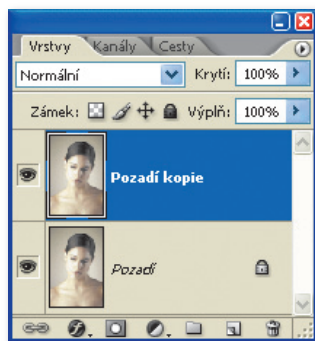
Před

Milá Jane,

miluji prohlížení ženských časopisů a sním o tom být slavnou modelkou s dokonalou pleť, která nosí krásné oblečení a je focena ve vzdálených exotických oblastech. Vím, zní to hloupě, ale myslím si, že mám na to být skvělou modelkou a že jen potřebuji tu správnou šanci. Rozhodla jsem se sestavit portfolio fotografií, které ukážu modelingovým agenturám. Můj bratr fotí a jeho fotky jsou moc dobré, ale existuje jeden vzhled, který bych chtěla – jemně zaostřený zářivý druh kůže – o kterém říká, že ho nemůže dosáhnout, protože šetří, aby koupil divuzní filtr. Byla bych vám velmi vděčná, kdybyste mi mohla ukázat způsob, jakým lze tohoto efektu bez té věčičky dosáhnout.

S úctou

Justine



1 Obrázek otevřete ve Photoshopu a pak okamžitě zkopírujte vrstvu pozadí přetažením na ikonu Vytvořit novou vrstvu ve spodní části palety Vrstvy. Dvakrát na tuto vrstvu klepněte a pojmenujte ji „záře“. Nyní přejděte do nabídky **Filtr > Deformace > Rozptýlené světlo**. Otevře se před vámi dialog **Rozptýlené světlo** a zapište následující nastavení: Zrnitost 1, Množství záře 8 a Míra odstranění 18. Klepněte na OK. Efekt se aplikuje a vy se vrátíte zpět do hlavního rozhraní Photoshopu.

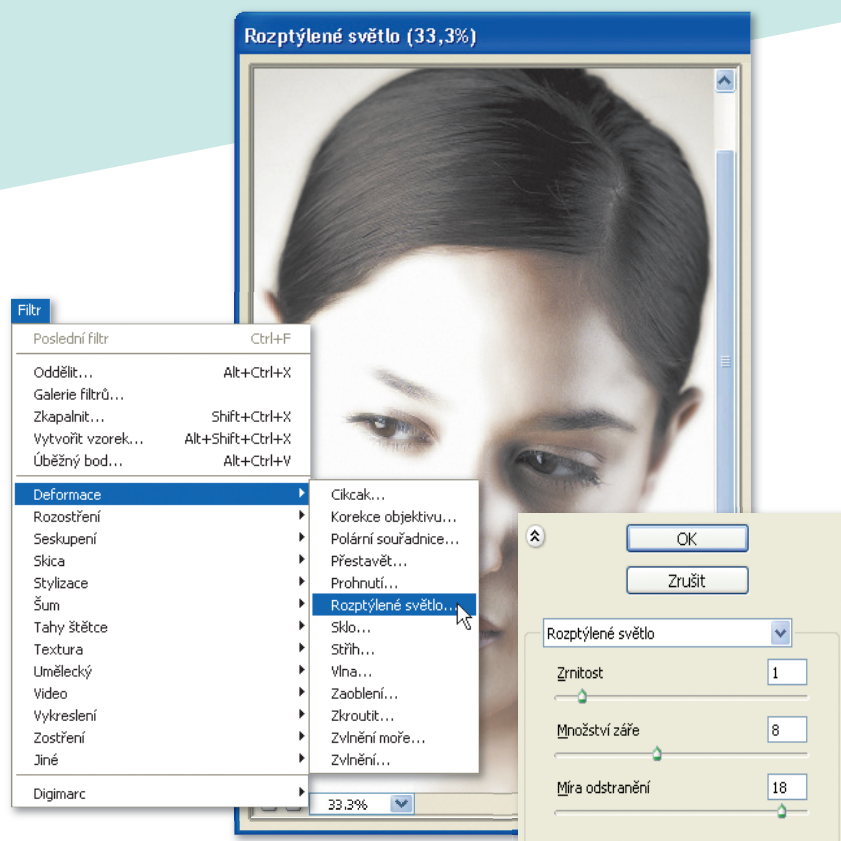
Sestra J. Pegová říká...

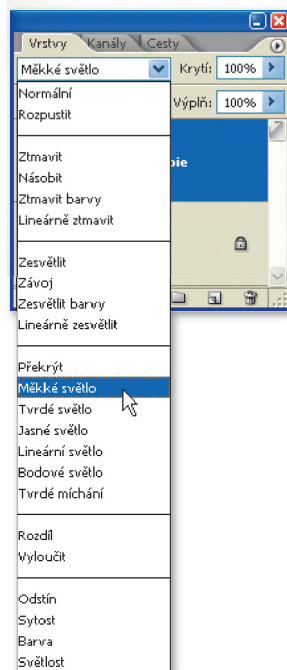
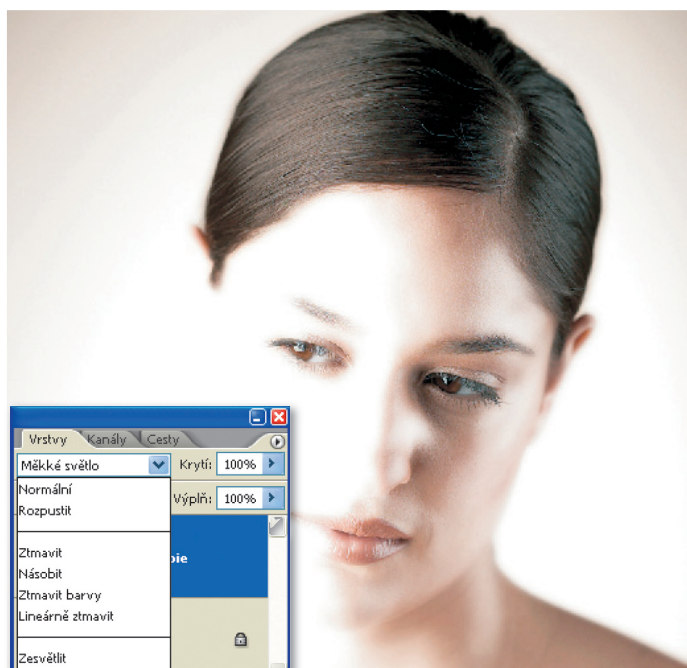
Milá Justine,

řekněte svému bratrov, aby se držel mých jasných a jednoduchých čtyř kroků pro vytvoření okouzluující jemně zaostřené záře. Nejenže to vaše portfolio obohatí, ale také to ušetří vašemu bratrov peníze a on si nebude muset daný filtr vůbec kupovat.

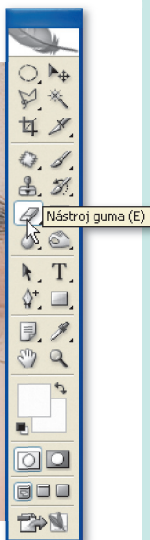
S pozdravem

Sestra J. Pegová

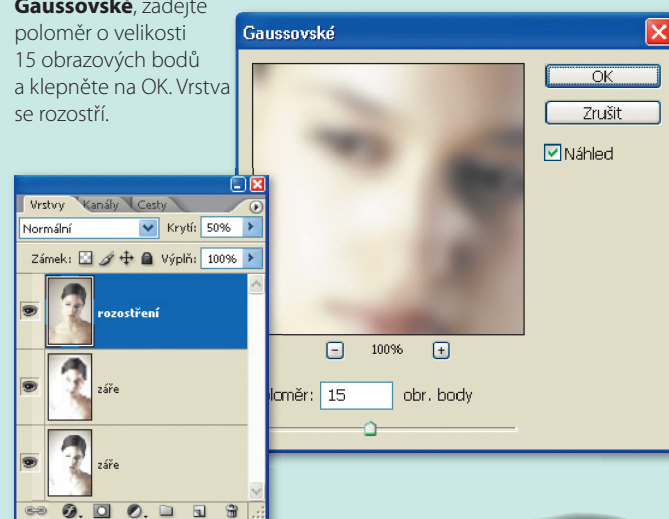




2 Přestože filtr Rozptýlené světlo vašemu portrétu přidal atraktivní záři, nafouknul mezitím i zvýraznění, přičemž se ztratila většina detailů dole na levé straně obrázku. Chcete-li to napravit, nastavte režim prolnutí vrstvy záře na Měkké světlo. Díky tomu se některé detaily do obrázku vrátí, zatímco spodní záře se zachová.



3 Vraťte se do vrstvy pozadí a ještě jednou ji duplikujte přetažením na ikonu Vytvořit novou vrstvu ve spodní části palety Vrstvy. Pojmenujte ji „rozostření“ a umístěte ji nad vrstvu záře na paletě Vrstvy. Nyní přejděte do nabídky **Filtr > Rozostření > Gaussovské**, zadejte poloměr o velikosti 15 obrazových bodů a klepněte na OK. Vrstva se rozostří.



4 Snižte krytí vrstvy rozostření na 50%. Nyní z panelu nástrojů vyberte nástroj Guma (**E**), přejděte na nástrojovou lištu nástroje a nastavte krytí stopy na 50%. Použijte měkkou stopu k jemnému zostření rozostření. Hotovému obrázku to přidá centrální ohnisko. Nakonec spojte vrstvy dohromady výběrem **Vrstva > Do jedné vrstvy**.

Potom



DOKONALÁ PLEŤ

Jednoduše perfektní tvář



Milá Jane,

jsem velmi zanáčený amatérský fotograf a zajímám se zejména o portréty. V poslední době experimentuji s různými zesvětlovacími technikami a nastavením fotoaparátu s cílem vytvořit dokonalý vzhled jako na obalu časopisu. Hledám dokonalou přírodní krásu. Použil jsem celou řadu odlišných modelek, ale pořád mám stejný problém: texturu kůže. Nezáleží na tom, jak dobře jejich pleť vypadá prostým okem nebo kolik makeupu použiji, fotoaparát vždy zachytí vlasovky, vrásky a vačky.

Srdečné pozdravy

Mike

Sestra J. Pegová říká...

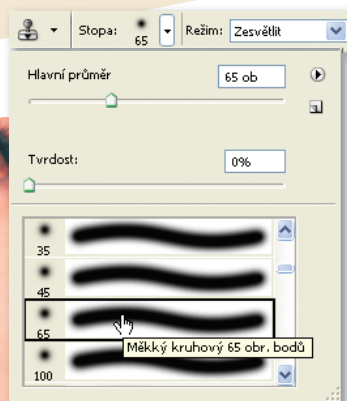
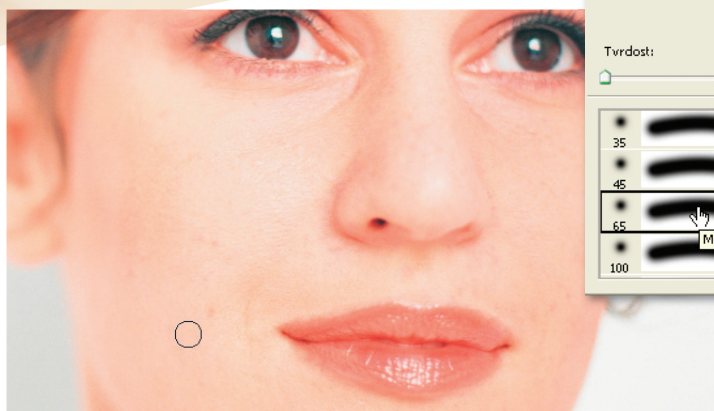
Milý Mike,

nezáleží na tom, jak dobrá je vaše fotka nebo jak krásné jsou vaše modelky, s fotoaparátem nikdy nedosáhnete dokonalého portrétu z obalu časopisu. Když se budete držet tohoto příkladu, který vám ukazuje, jak vytvořit dokonalou pleť, ujdete kus cesty k vytvoření svého dokonalého portrétu. Pokud jde o nalezení dokonalé modelky, která nepotřebuje žádné retušování, myslím si, že byste měl větší šance najít jehlu v kupce sena.

S pozdravem

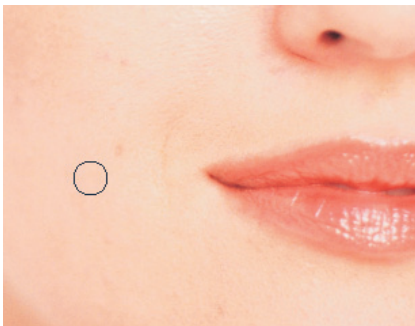
Sestra J. Pegová

Před

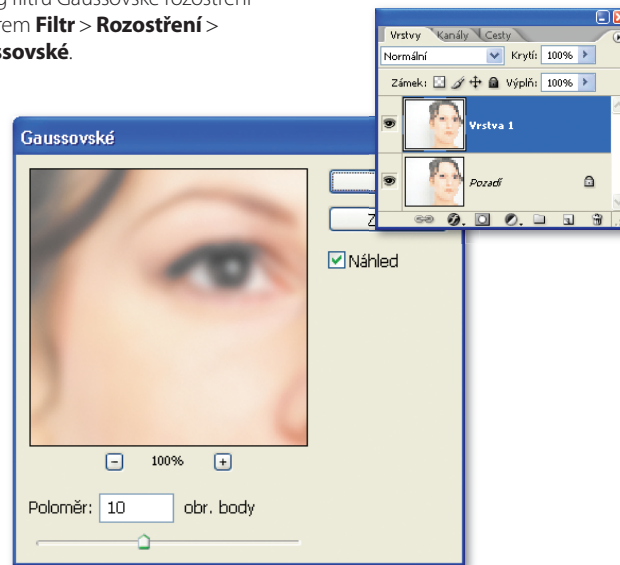


1 Otevřete obrázek, který chcete retušovat, pak vyberte nástroj Klonovací razítko, a to buď z panelu nástrojů, nebo stiskem klávesy (S). Nástroj Klonovací razítko použijeme k odstranění viditelných pupínek a vad pleti. Na nástrojové liště daného nástroje vyberte z rozbalovací nabídky Stopa měkkou stopu a nastavte režim prolnutí na Zesvětlit, čímž si zajistíte, že se nahradí pouze obrazové body tmavší než vzorová oblast kůže.

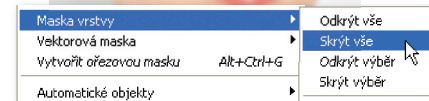
2 Umístěte ukazatel myši nad oblast hladké kůže vedle pupínku na levé straně úst, podržte klávesu **Alt/⌘** a klepněte na oblast kůže k odebrání vzorku. Nyní přesuňte ukazatele přímo nad pupínek a jednou klepněte. Vada se odstraní. Zopakujte tento proces k odstranění zbývajících viditelných vad. Přitom se ujistěte, že odeberete vzorek hladké oblasti kůže tak blízko vady, jak je to jen možné, aby odstíny kůže odpovídaly.



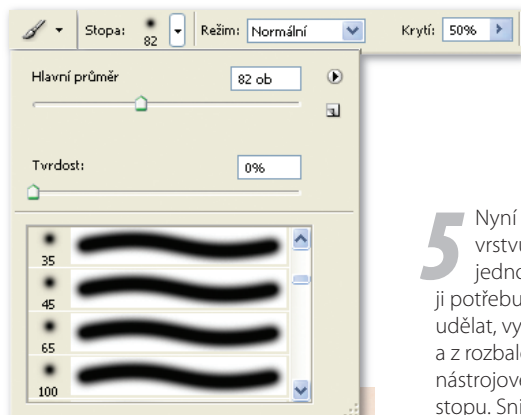
3 Jakmile dokončíte proces odstraňování vad, zkopírujte vrstvu stiskem **Ctrl/Cmd+J** (nebo pomocí nabídky **Vrstva > Duplikovat vrstvu**). K nové vrstvě nyní přidáme efekt rozostření pro změkčení vzhledu kůže. Otevřete dialog filtru Gaussovské rozostření výběrem **Filtr > Rozostření > Gaussovské**.



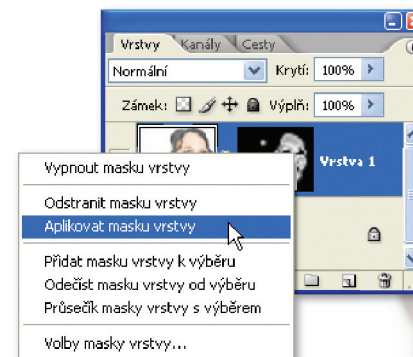
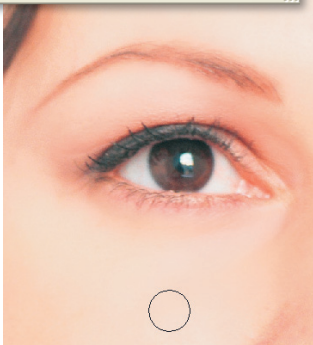
Posunujte jezdce poloměru obrazových bodů doprava, dokud kůže nebude viditelně měkčí – v tomto příkladu byl poloměr 10 obrazových bodů dostačující. Klepněte na OK. Výsledek filtru se aplikuje na novou vrstvu.



4 Jak vidíte, tento efekt změkčuje kůži, ale rozostřuje detaily obličeje. Teď musíme aplikovat měkkou pleť selektivně. Chcete-li to provést, aplikujte vrstvu masky na zkopírovanou vrstvu výběrem **Vrstva > Maska vrstvy > Skrýt vše**. Do obrázku se přidá maska, která skryje rozostřenou vrstvu a zviditelní vrstvu s detaily obličeje.



5 Nyní můžeme aplikovat vrstvu měkké pleti na jednotlivé oblasti, které jí potřebují. Pokud to chcete udělat, vyberte nástroj Štětec a z rozbalovací nabídky na nástrojové liště zvolte měkkou stopu. Snižte krytí stopy na 50% a vyberte bílou jako malířskou barvu. Poté malujte mimo masku přes oblasti kůže, které potřebují změkčit, ale zároveň se ujistěte, že zachováte detaily očí, nosu a pusy. Pokud odstraníte příliš mnoho masky, přepněte barvu na černou a maličkosti domalujte. Použijte krytí stopy k regulaci míry použitého změkčení.



6 Jakmile budete spokojeni s výsledkem změkčování kůže, klepněte pravým tlačítkem myši (pro MAC Control a kliknout) na masku vrstvy na paletě Vrstvy a z rozbalovací nabídky vyberte možnost Aplikovat masku vrstvy. Efekty masky se aplikují na vrstvu. Nakonec spojte vrstvy dohromady stiskem **Ctrl/Cmd+E**, čímž dokončíte proces vytváření dokonalé pleti.

Potom



MASKOVÁNÍ

Skrytí pupínek a akné

Ahoj Jane,

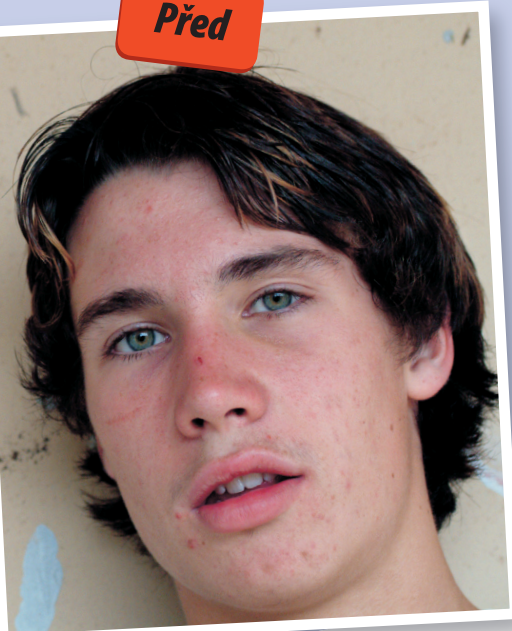
potřebuji tvoji pomoc a večera bylo pozdě! Je mi 16 a na chatu jsem narazil na pěknou kočku. Docela jsme si sedli a ona mě chce příští týden vidět. Poslala mi e-mailem svou super fotku, takže já ji poznám. Teď chce,

abych jí také poslal fotku, ale ta jediná, kterou mám, je fakt hrozná. Můj obličej je na fotce uhrovaný a mastný a mám obrovského „jebáka“. Vím, že když jí tuto fotku pošlu, tak se neukáže. Doopravdy ji potřebuji rychle vylepšit. Musíš mi pomoct, Jane. Závísí na tom můj milostný život.

Dík kámo.

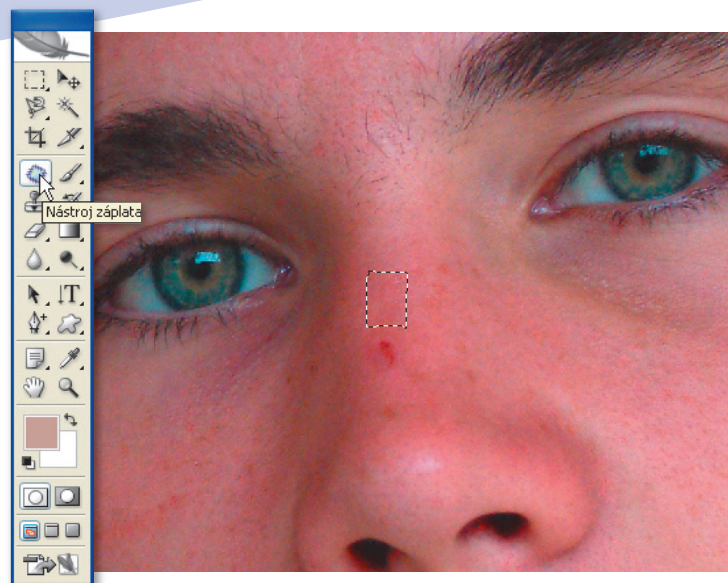
Jack

Před



1 Nejprve začneme odstraněním nejviditelnějších pupínek a vad. Stisknete klávesu (**J**) pro výběr nástroje Záplata, vyberte možnost Cíl na nástrojové liště daného nástroje, pak klepněte a přetáhněte nástroj Záplata tak, abyste provedli obdélníkový výběr nad malou jizvou na nose. Ujistěte se, že výběr uděláte dostatečně velký, aby se zakryla celá jizva, když ji přemístíte.

Nyní přetáhněte výběr přes malou jizvu a dívejte se, jak jizva zázračně mizí. Tento proces zopakujte na všech nejviditelnějších pupíncích a vadách. Zároveň se však přesvědčte, že je výběr proveden vždy blízko vady.

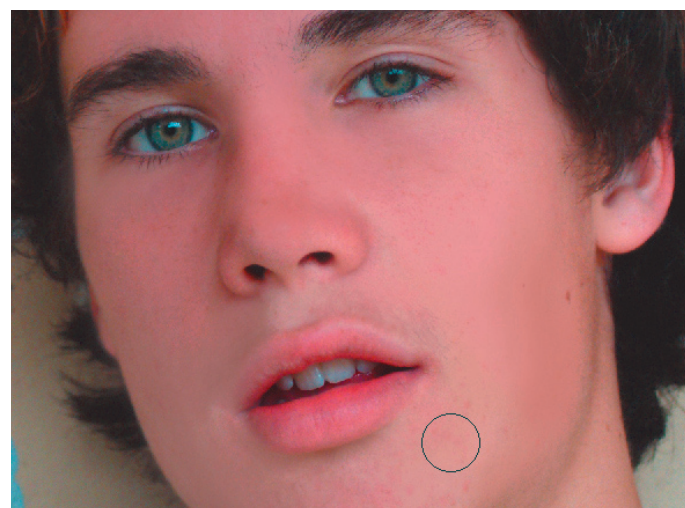
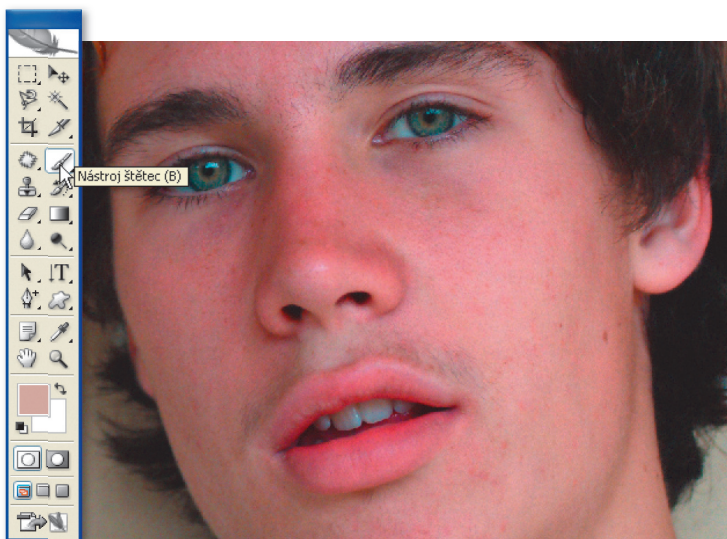


Sestra J. Pegová říká...

Ahoj Jacku,

když se podívám na tvůj obrázek, chápu tvoje dilema. Ale nezoufej, drž se mého postupu a tvá pleť bude vypadat skvěle. Každá citlivá náctiletá dívka bude umírat touhou se s tebou sejít. Mám pro tebe ale ještě jednu radu: ujisti se, že si na první schůzku vezmeš něco teplého – třeba kuklu.

Zdraví Jane



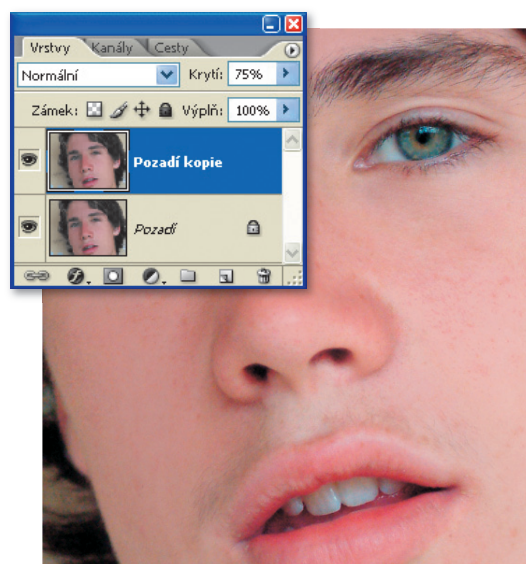
2 Když se odstraní všechny hlavní pupínky a vady, vypadá kůže již lépe, ale pořád je tu hodně toho, co můžeme vylepšit. Nejdříve však musíme vrstvu duplikovat, tzn. přesunout se na paletu Vrstvy a přetáhnout vrstvu pozadí na ikonu Nová vrstva, která je umístěná ve spodní části palety. Nyní, když pracujete se zkopírovanou vrstvou, stiskněte klávesu **(B)** pro výběr nástroje Štětec, přejděte na nástrojovou lištu tohoto nástroje a nastavte režim

prolnutí na možnost Ztmavit. Snižte krytí stopy na 50%. Podržte klávesu **Alt/⌘** pro dočasný výběr nástroje Kapátko. Klepněte na hladkou oblast kůže a vyberte vzorovou barvu kůže. Uvolněte klávesu **Alt/⌘**. Vraťte se zpět k nástroji Štětec. Malujte přes světlé oblasti kůže. Malování v režimu Ztmavit nahrazuje pouze obrazové body, které jsou světlejší než vzorová barva. To je ideální pro odstranění lesku způsobeného mastnou pleť nebo rozdílnými světelnými podmínkami.

3 Změňte režim prolnutí stopy na Zesvětlit a snižte krytí na 30%. Malování v režimu Zesvětlit nahrazuje pouze obrazové body, které jsou tmavší než vzorová barva.

Ujistěte se, že zachováte převzorkování barvy odstínů pleti, když malujete přes odlišné oblasti obličeje. Oddělené malování s každým režimem prolnutí má celkový efekt vyvážení odstínů kůže, čímž vytvoříte dokonalou pleť.

4 Jak vidíte, tento proces pleť vyčistil, ale ta vypadá příliš hladce a uměle. Může se to hodit pro obálky časopisů, ale ne pro náctiletého kluka, který chce udělat dojem. Chcete-li to napravit, snižte jednoduše krytí kopírované vrstvy na 75%. Dojde k prolnutí této vrstvy s originálem, což umožňuje prosvítání původní textury a vytvoření realističtějšího pohledu. Sluďte vrstvy stiskem **Ctrl/Cmd+E**. Transformace z uhrvotého kluka na pěkného mladého muže se dokončí.



Potom

