



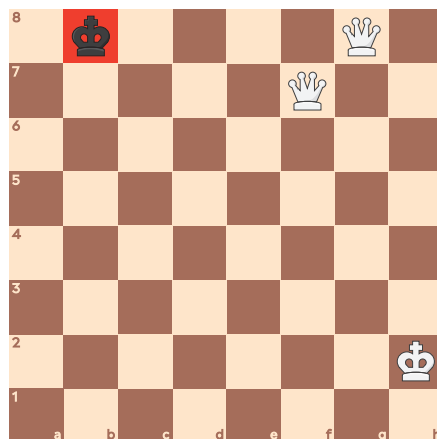
Keď sme si už prešli základy otvorenia s bielym aj čiernym, v ďalších troch kapitolách vám predstavím koncovky. Koncovka je definovaná ako záverečná fáza šachovej partie, keď na šachovnici zostáva už iba zo pár figúr. V tejto kapitole sa naučíme, ako dať mat s minimálnym množstvom figúr na šachovnici, čo je 3 alebo 4. Budete sa musieť naučiť, ako dať tieto maty, pretože iba dosiahnutie víťaznej pozície vám automaticky nezaručí víťazstvo – musíte vedieť, ako partiu ukončiť.

## Rebríkový mat

Jedným z ľahších matov na naučenie sa je tzv. rebríkový mat, ku ktorému dôjde, keď máte dve silné figúry a nepriateľského kráľa odprevadíte na okraj šachovnice, odkiaľ nemá kam ujsť. Nazýva sa „rebríkový“ mat, pretože zahŕňa sériu šachov, ktoré sú ako priečky rebríka – každá priečka vás privedie bližšie k matu.

Na rebríkový mat potrebujete dve figúry, ktoré môžu útočiť ako vertikálne, tak aj horizontálne – v tomto príklade máme dve

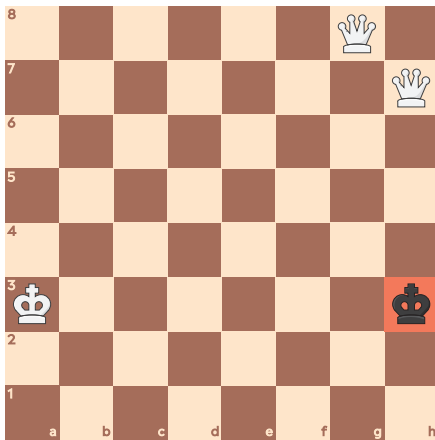
dámy, no mohli by sme mať aj vežu a dámu, prípadne dve veže. (Zapamätajte si: môžete mať dve dámy, ak ste si premenili pešiaka. Tým sme sa zaoberali na strane 6.)



↑ Biela dáma na g8 tu útočí na čierneho kráľa, zatiaľ čo druhá dáma na f7 „odreže“ čiernemu kráľovi únikovú cestu na ďalší rad. Keďže čierny kráľ nemá kam ujsť, dostáva mat. Kľúčom k rebríkovému matu je zatlačiť nepriateľského kráľa na najvzdialenejší rad

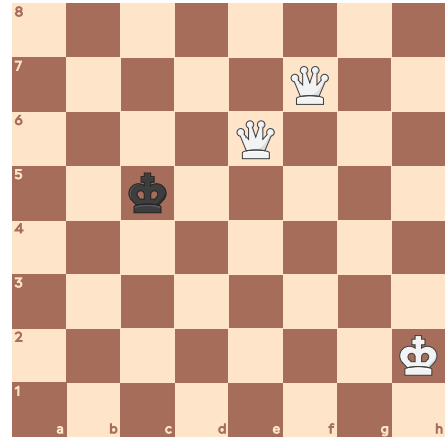
(1. alebo 8. rad) alebo stĺpec (stĺpec a alebo h). Nezáleží na tom, ktorý rad či stĺpec použijete, pokiaľ je to úplný okraj šachovnice. Tým pádom nepriateľský kráľ už nemá kam utiecť, keď mu naposledy dáte šach.

Rebríkový mat môžete dať aj vertikálne, rovnako ako v tejto ukážke.



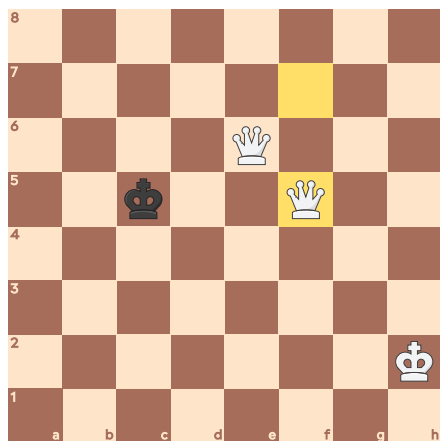
↑ Platí ten istý princíp: jedna z našich figúr odreže čiernemu kráľovi únikovú cestu a ďalšia mu dá mat.

Ako sa tam však dostaneme? Váš súper dobrovoľne nevojde do rebríkového matu. Predstavte si, že máme takúto pozíciu:

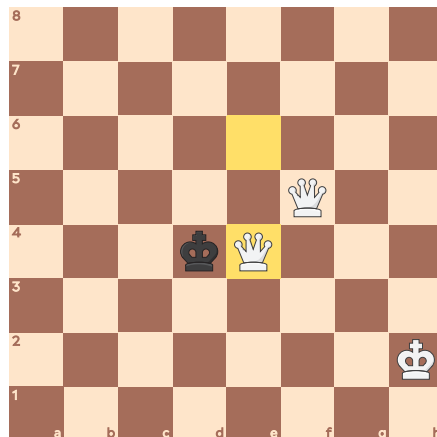


↑ Ak chceme dať z tejto pozície rebríkový mat, musíme zatlačiť čierneho kráľa na najvzdialenejšie stĺpce alebo rady. v tejto pozícii bude cieľom bieleho zahnať čierneho kráľa dole na prvý rad šachovnice (v skutočnosti by bol v tejto pozícii najrýchlejší rebríkový mat, keby sme čierneho kráľa zatlačili na stĺpec a, no zvolíme si 1. rad, aby sme sa na túto techniku pozreli podrobnejšie). Keď dávate rebríkový mat, môžete nepriateľského kráľa zahnať na ktorýkoľvek vonkajší rad či stĺpec, ktorý sa vám páči, no dáva zmysel vybrať si rad alebo stĺpec, ku ktorému je nepriateľský kráľ najbližšie.

Biely najskôr presunie dámu, ktorá je najďalej od čierneho kráľa. Dámu na e6 chceme zatiaľ nechať tam, kde je, keďže odreže čiernemu kráľovi cestu hore šachovnicou – spomeňte si, že naším cieľom je zatlačiť nepriateľského kráľa dole na 1. rad, takže mu nechceme dať žiadnu príležitosť uniknúť hore šachovnicou.

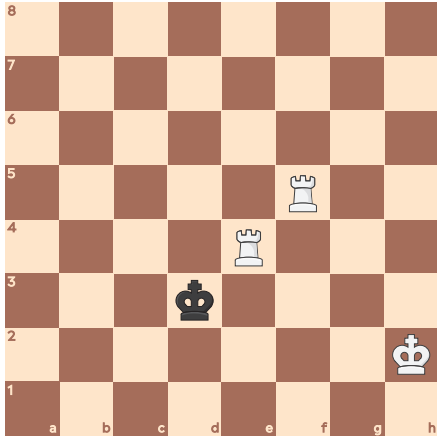


↑ Len čo sa dáma presunie z f7 na f5, dáva čiernemu kráľovi šach. Biela dáma na e6 pokrýva celý 6. rad, čím donútila nepriateľského kráľa prejsť dole na 4. rad.

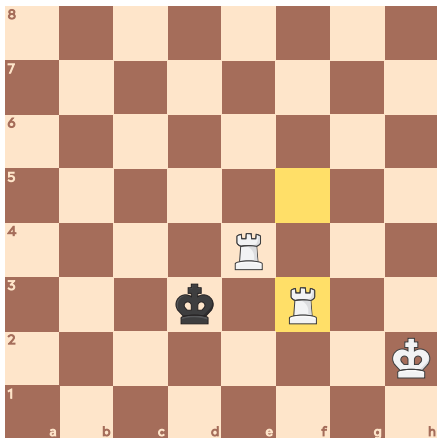


↑ Teraz však naša „vzdialená“ dáma opäť dáva šach. Dve biele dámy striedavo útočia, v podstate spolu „lezú po rebríku“ dolu šachovnicou. Dáma, ktorou sme ťahali naposledy, teraz odreže čiernemu kráľovi cestu a znova ho prinúti posunúť sa nadol. Pokračujte v tejto technike, pokým čiernemu kráľovi nedôjde šachovnica a dáte mu šach-mat.

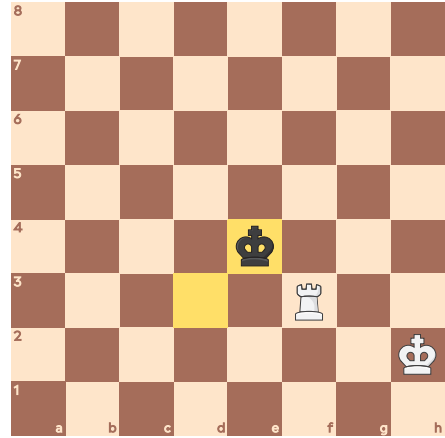
Na konci kapitoly nájdete QR kód, aby ste si mohli túto techniku precvičiť. Rebríkový mat dáte najľahšie s dvomi dámami, no dá sa zahrať aj s dámou a vežou alebo s dvomi vežami. Ak je však zapojená veža, je v tom podstatný rozdiel. Spomeňte si, že na rozdiel od dám sa veže navzájom nebránia diagonálne. Pozrite sa na ďalšiu pozíciu:



↑ Vyzerá to tak, že biely robí všetko správne. Jedna veža odreže čierneho kráľa a druhá sa presunie na f3 a dá čiernemu kráľovi šach. No, ak v tejto pozícii zahrá biely vežu na f3... ↓



... tak čierny kráľ jednoducho zoberie vežu na e4! ↗



Ešte stále sa dá dať čiernemu mat s jednou bielou vežou a bielym kráľom, ale bude si to vyžadovať inú techniku, ktorá je oveľa zložitejšia než rebríkový mat. Dávajte si teda na to pozor.

Ak sa pokúsite o rebríkový mat s dvomi vežami, musíte udržať veže od súperovho kráľa tak ďaleko, ako to len bude možné – rovnako ako v tomto príklade. ↓

