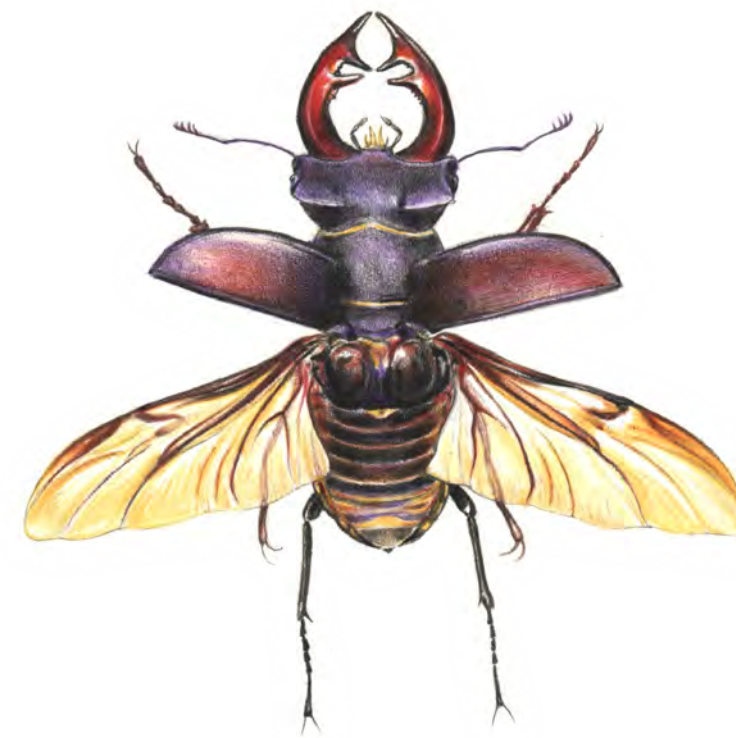


## SOUBOJ O SAMIČKU

*Roháč obecný* – *Lucanus cervus* (Coleoptera: Lucanidae)



*Samec roháče obecného za letu*



*Dospělá larva roháče v typické poloze*



*V přírodě je kukla roháče dobře schovaná v pevném kokonu; na obrázku je odhalená*

V celé živočišné říši dochází k rituálním nebo skutečným soubojům samců o samice a právo založit s nimi potomstvo. Dobře známé jsou souboje u jelenů, mrožů nebo jespáků. Samice soubojům přihlížejí a páří se pak s nejmohutnějším samcem. Velmi často u samců takových druhů dochází ke zvětšení částí těla, které k soubojům používají, např. parohů jelenů. Ani hmyz není výjimkou. Souboje samců jsou známy u tesaříků a nosorožníků, kteří se přetlačují hlavami. Nejznámějšími bojovníky mezi brouky jsou roháči, jejichž samci mají mimořádně zvětšená kusadla, která používají při dramatických soubojích o samice. Čeleď Lucanidae se vyskytuje po celém světě a má více než 1 200 druhů, největší z nich dosahují velikosti až 12 cm. Kusadla samců jsou roztodivně tvarována a někdy směřují šikmo vzhůru, jako u krásného kovově zeleného roháče *Lamprima adolphinae* z Nové Guineje. Protože samičky zvětšená kusadla nikdy nemají, obě pohlaví se výrazně liší – tento jev označujeme jako pohlavní dvojtvárnost nebo dimorfismus.

Známý roháč obecný je největším evropským broukem, který může s kusadly měřit až 90 mm. Vědecké jméno *Lucanus cervus* přímo odkazuje na jelení parohy (*cervus* znamená latinsky jelen). Samičky jsou mnohem menší, avšak stisk jejich krátkých ostrých kusadel bývá silnější. Roháči žijí v listnatých lesích. Samičky kladou vajíčka do starých dubových klád a pařezů, kde se v odumírajícím dřevě vyvíjejí jejich slepé bílé larvy podobné ponravám chroustů. Kromě dubů se larvy roháče obecného mohou vyvíjet i v dalších

listnatých stromech, jako jsou buk, vrba, jasan a ovocné stromy. Pomocí kartáček na nohu dokážou stridulovat a zvukem komunikovat s ostatními larvami v okolí. Vývoj trvá asi 3 roky a pak se larva zakuklí v tmavém vejčitém kokonu z malých kousků dřeva a půdy. Teprve nedávno se zjistilo, že po ukončení vývoje brzy na jaře mohou larvy na 2 až 3 měsíce zalézt do půdy pod místem, kde se vyvíjely. Tam dokončují vývoj a kuklí se. Dospělí brouci vylézají z kokonů koncem jara a žijí jen několik týdnů. Během té doby pouze sají sladké šťávy, např. z ovoce, nebo mízu poraněných stromů. Samci roháčů létají za teplých večerů na přelomu jara a léta a sedají na silných větvích a kmenech stromů. Zde dochází k soubojům, během kterých se roháči snaží vzájemně uchopit do kusadel a shodit ze stromu dolů. Vítěz pak spěchá k vytoužené samičce, která jej očekává opodál. Proto někdy nacházíme samečky s pochroumanými krovkami, ale k vážnějšímu zranění, či dokonce smrti soupeře nedochází.

Pro svoji velikost roháči nemají nepřátele mezi ostatním hmyzem, ale mohou si na nich pochutnat netopýři, lišky a mnoho druhů ptáků. Ještě hůře jsou na tom bezmocné tučné larvy, které vyhledávají datli. Bohužel, moderní lesnictví roháčům nepřeje, protože staré dřevo z lesa odklízí a trouchnivějící klády a mohutné pařezy listnáčů jsou čím dál vzácnější. Roháčům proto mizí životní prostředí pro vývoj larev. To je ostatně osudem i mnoha dalších druhů hmyzu vázaného na staré mohutné stromy, kterých v lidmi hustě osídlené krajině ubývá.

\* Samci roháčů obecných se snaží vzájemně uchopit do kusadel a shodit ze stromu. Samička přiblíží opodál a čeká na vítěze.