

d) Zjištění závady na zbrani a její případné odstranění.

Obvykle jde o tři druhy závad – „zádržka“ (vzpříčený náboj či nábojnice) je u malorážky méně častá;⁷³ „selhac“ (nedojde k odpálení náboje – k výstřelu) je u malorážky občasná, ale reálná závada; „slabá rána“ (pravděpodobnost uvíznutí střely v hlavni) je u malorážky také možná.

e) Ukončení střelby.

Ukončením střelby se předpokládá, že se nebude ve střelbě pokračovat; zbraň se zkontroluje a uvede do základního stavu (vybitá, vypuštěný bicí mechanismus, kompletní, odložená).

f) Částečné rozebrání zbraně v rozsahu nezbytném pro její vyčištění a její zpětné složení.

Rozebrání a následné složení zbraně se provádí primárně z důvodu základního vyčištění zbraně nebo z důvodu kontroly jednotlivých částí.

Žadatel se při předvedení bezpečné manipulace se zbraní a střelivem nesmí vůbec dopustit **hrubých bezpečnostních chyb** a jejich kombinace, mezi které patří:

- prst na spoušti nebo v prostoru lučíku spouště, kdy tam nepatří;⁷⁴
- míření zbraní mimo bezpečný prostor;
- rána jistoty se zásobníkem ve zbrani;
- neprovedená kontrola zbraně, když má být provedena;
- zmáčknutí spouště („výstřel“), když nemá být provedeno;
- upuštění či pád nekontrolované nebo nabitě zbraně (i se školním nábojem);

73 Závada je zpravidla způsobena pomalým a nedůrazným vedením závěru.

74 Kromě např. vypouštění bicího mechanismu, rozebírání zbraně.

- nepochopení či neznalost postupových procesů bezpečné manipulace se zbraní;⁷⁵
- fyzická či dovednostní neschopnost samostatně a správně ovládat zbraň.⁷⁶

Tyto hrubé bezpečnostní chyby jsou důvodem k ukončení zkoušky s hodnocením „neprospěl“. Zkušební komisař žadatele také **upozorňuje** na méně závažné bezpečnostní chyby včetně chyb postupových. Pokud žadatel na tato upozornění nereaguje a opakovaně se dopouští méně závažných bezpečnostních chyb, zpravidla **více než dvakrát**, může zkušební komisař ukončit zkoušku žadatele s hodnocením „neprospěl“.

Mezi méně závažné bezpečnostní chyby patří:

- při práci se závěrem či s ovládacími prvky si předávat zbraň „z ruky do ruky“;
- vložení školního náboje do zásobníku opačně (zápalkou směrem do nábojové komory);
- vyjmutí zásobníku z malorážky až po otevření závěru;
- neúplné zasunutí zásobníku do zbraně včetně jeho následného vypadnutí ze zbraně;
- bezdůvodné odkládání nabitě zbraně na stůl (např. po splnění pokynu „Nabijte zbraň!“);
- nezajištění zbraně vybavené manuální pojistkou po jejím nabití;
- opomenutí zkontrolovat průchodnost hlavně při skládání rozebrané malorážky;

75 Např. žadatel nechápe, kdy je zbraň nabitá, neumí standardní činnosti na pokyny zkušební komisaře atd.

76 Např. nedokáže otevřít závěr do zadní polohy a nabít zbraň nebo ji vybit, nedokáže vložit školní náboj do zásobníku atd.

- chybné držení zbraně v ruce/rukou (např. nesprávný prst/prsty na spoušti);
- emocionální tremor⁷⁷ a tím neschopnost ovládat zbraň (např. třes rukou apod.).

Žadatel se při manipulaci se zbraní a střelivem může dopustit více méně závažných chyb, které však **nelze hodnotit** jako porušení bezpečnosti či neznalost. Například uvádím:

- pád částí zbraně nebo náboje na zem (při rozebírání a skládání aj.);
- zasouvání zásobníku do zbraně obráceně (obvykle z nervozity);
- pomalé zavírání závěru u malorážky (zpravidla vede ke vzniku závady typu „zádržka“);
- přerušování manipulace a hledání např. vyhozeného náboje;
- zahájení nesprávného kroku manipulace, ale včasné uvědomění si chyby;
- nesprávné názvosloví související se zbraní a střelivem atd.

Prohlídka malorážky – kontrola zbraně

Prohlídka malorážky se provádí vždy a před jakoukoliv jinou manipulací s ní. Činnost při kontrole zbraně je zahájena na pokyn zkušební komisaře „**Zkontrolujte zbraň!**“, což zahrnuje:

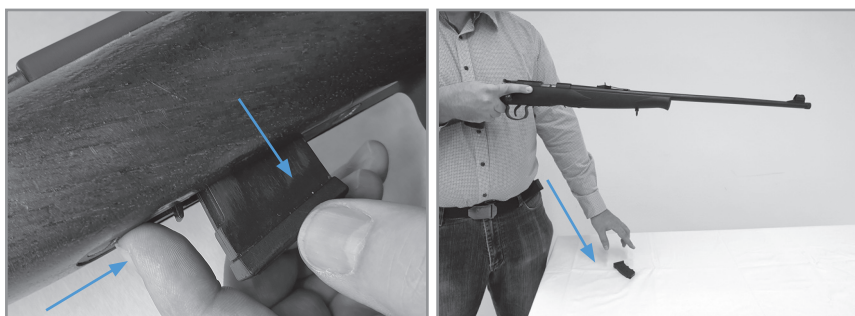
- a) Ujasnit si bezpečný prostor dle určení zkušební komisaře a zaujmout stabilní postoj.
- b) Uchopit zbraň pravou rukou za krk pažby s ukazováčkem na klice závěru⁷⁸ nebo na krku pažby; levá ruka podepírá malorážku na předpažbí (obr. 73).

⁷⁷ Projev ve vypjatých situacích formou snížené schopnosti pohybovat pažemi, zvládat třes rukou, neostře vidění, pocení atd.

⁷⁸ Je-li ukazováček pod klikou závěru, téměř jistě se pohybuje v prostoru lučičku spouště nebo se spouště dotýká.

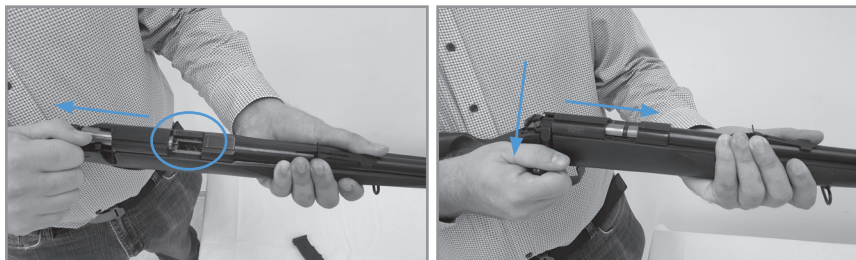


Obrázek 73 Základní držení malorážky



Obrázek 74 Vyjmutí a odložení zásobníku

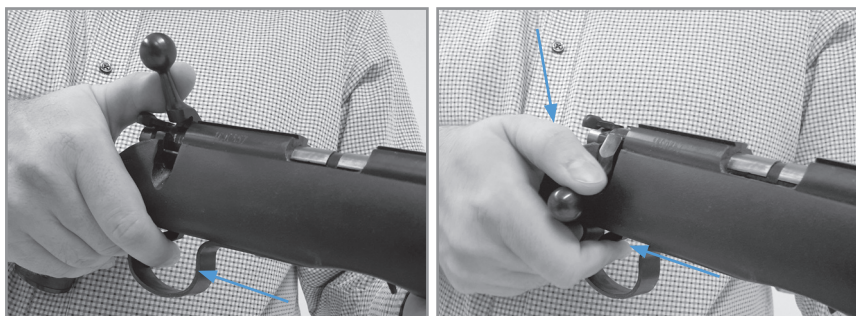
- c) Směřovat hlaveň do bezpečného prostoru.
- d) Ukazováčkem levé ruky stisknout záchyt zásobníku a prsty zásobník vyjmout a odložit jej (obr. 74).
- e) Pravou rukou uchopit kliku závěru, odemknout závěr pohybem kliky vzhůru a odsunout jej do zadní polohy. Provést vizuální kontrolu nábojové komory (obr. 75).
- f) Zavřít závěr a vypustit bicí mechanismus mířenou ránou jistoty (obr. 76). Doporučuji též vypustit bicí mechanismus tak, že se závěr zavede do přední polohy, klika zůstane nahoře, ukazováček



Obrázek 75 Otevření a zavření závěru malorážky



Obrázek 76 Mířená rána jistoty z malorážky



Obrázek 77 Vypuštění bicího mechanismu malorážky



Obrázek 78 Ukončení kontroly malorážky

pravé ruky zmáčkne a drží spoušť, přičemž palec pravé ruky stlačí kliku závěru dolů⁷⁹ (obr. 77).

- g) Zasunutí prázdného zásobníku do zbraně⁸⁰ (obr. 78).
- h) Odložení malorážky na stůl na její levou stranu tak, aby byla vidět kliku závěru.
- i) Oznámení komisaři ukončení prohlídky zbraně, např. „Zbraň zkontrolována!“.

Nabití malorážky

Příprava malorážky ke střelbě se provádí po její prohlídce – kontrole, s využitím **školního náboje**. Vzhledem k tomu, že žadatel je stále u zbraně, nemusí, ale může provádět prohlídku malorážky.

Příprava malorážky ke střelbě se provádí na pokyn zkušebního komisaře, například „**Nabijte zbraň!**“, a zahrnuje:

- a) Zaujetí stabilního postoje, uchopení zbraně do základního držení s prstem mimo spoušť a hlavní směřující do bezpečného prostoru.

⁷⁹ Nebo se závěrem manipuluje levá ruka.

⁸⁰ Jsou-li v zásobníku náboje (zjištěno již při vyjmutí zásobníku), tak v této fázi je ze zásobníku vyjmeme a teprve potom jej vložíme do malorážky.