

Ze skal k řece

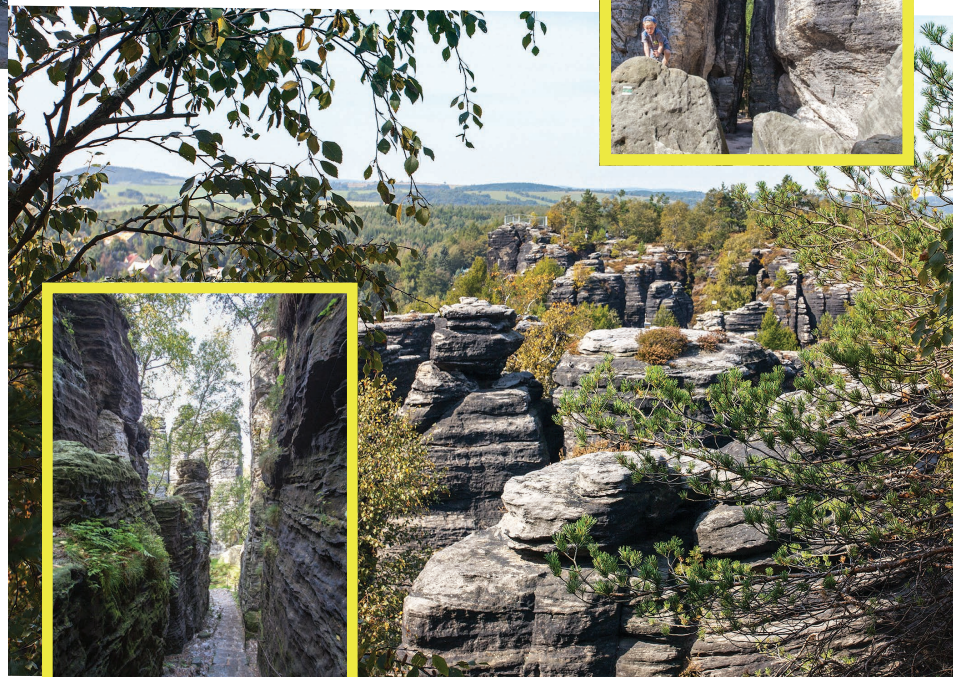
Z Tiských stěn přes Sněžník až do Děčína

Délka: 19 nebo 10,5 km

Schůdnost: lehká až střední

Začátek(GPS): 50.7856811N, 14.0294219E

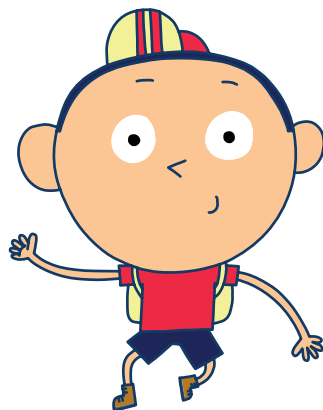




V obci Tisá u kostela sv. Anny začíná zelená turistická značka vedoucí ke vstupu do Tiských stěn, po zakoupení vstupenky si můžete vybrat, jestli se vydáte po zelené turistické značce vedoucí přes vršky skal, nebo spodní prohlídkovou trasou **Velkými Tiskými stěnami!**

TIP:

My jsme nejdříve zkusili zelenou a užili si krásné výhledy, pak jsme se vrátili k pokladně a vyrazili jsme prohlídkovou trasou. (Obě cesty se ke konci okruhu spojují.)



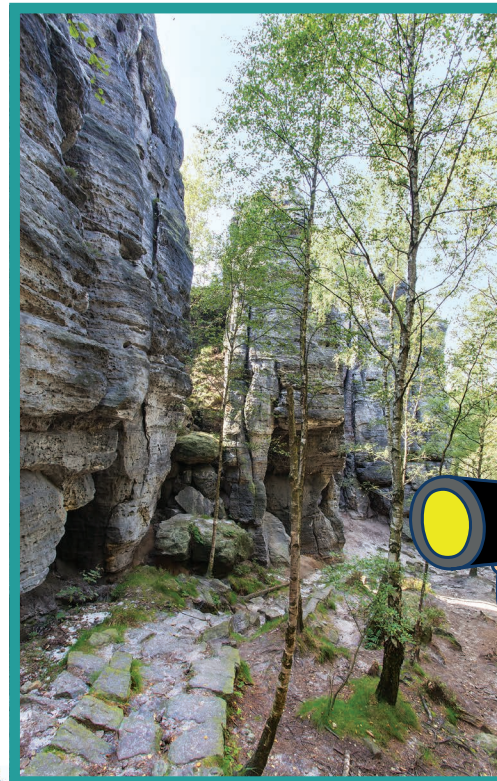


Bludiště Tiských stěn je přímo úchvatné a na plánku (dostanete ho u pokladny) najdete nejen značené cesty, ale i názvy skalních útvarů, uvidíte třeba Herkula, Obří hlavy, Mumii či Tuleně. U **Turistické chaty** skály opustíte a vydáte se dál po zelené značce směrem na Ostrov.

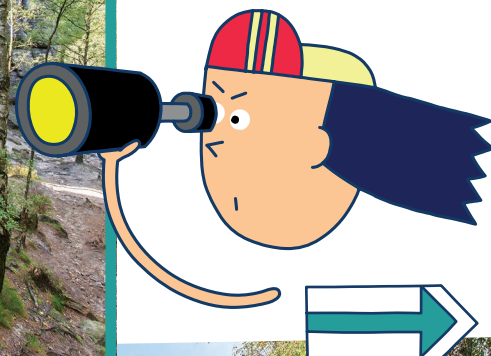




Od Turistické chaty pošlapete zprvu nenápadnou cestou, která se však po chvíli zanoří do listnatého lesa, a záhy vás obklopí další skalní útvary.



Po dvou kilometrech svažující se a občas kamenité cesty vyjdeme v osadě **Ostrov** přímo u malého rybníka, který je součástí **přírodní památky Eiland**.



**Přírodní
památka
Eiland**





V Ostrově končí zelená značka a trasa dál pokračuje **po červené** směrem na Sněžník. Máte za sebou 4 km a ještě o něco více před sebou (kolik přesně se dá zjistit na obrázku). Tak chutě vyrazte, třeba po menší svačtině. Hned

kousek za rozcestníkem minete bílé úpravné stavení, skoro pohádkové.



Stará, pískovcem dlážděná cesta chvilku stoupá a pak přejde v pohodlnou, břízami lemovanou širokou pěšinu pokračující až do obce Sněžník (3,2 km). Cestou minete domeček odpočinku, postavený nejspíše současnými potomky trpaslíků.



Dám si pauzu!



Zmenšená rozhledna



Kousek před osadou Sněžník vyjdete z lesa na rozlehlé náhorní louky, směřujte bez obav rovně přes křižovatku (stále po červené turistické značce) k rozhledně na Děčínském Sněžníku (1,8 km). Správný směr vám napoví zmenšenina rozhledny nalevo od cesty.



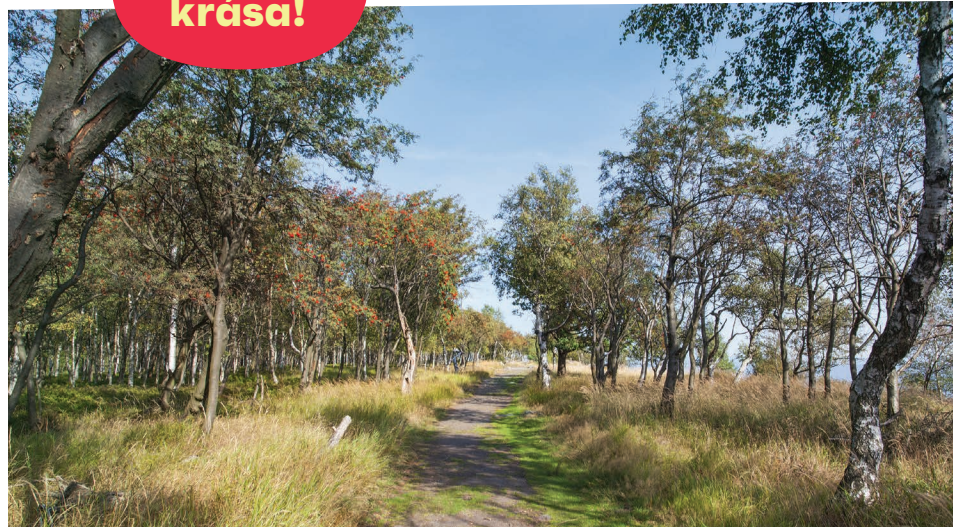
Tudy!



Pokud se budete držet turistické značky a vydáte se kamenitou stezkou, odměna vás nemine. Ještě před vrcholem je **několik skalnatých plošin** s báječným výhledem a poslední úsek cesty na vrchol je dechberoucí.



Prostě krása!



Skutečná rozhledna

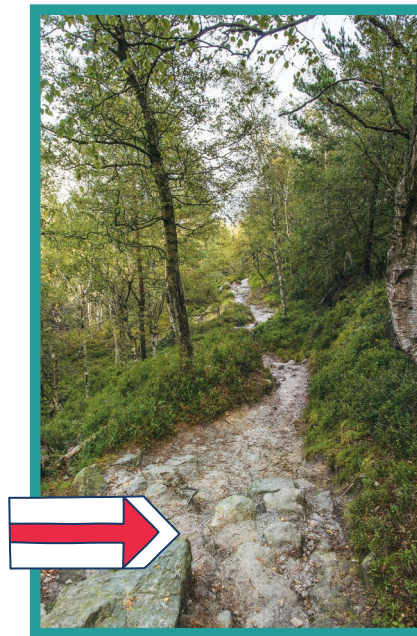


Ahóóój!

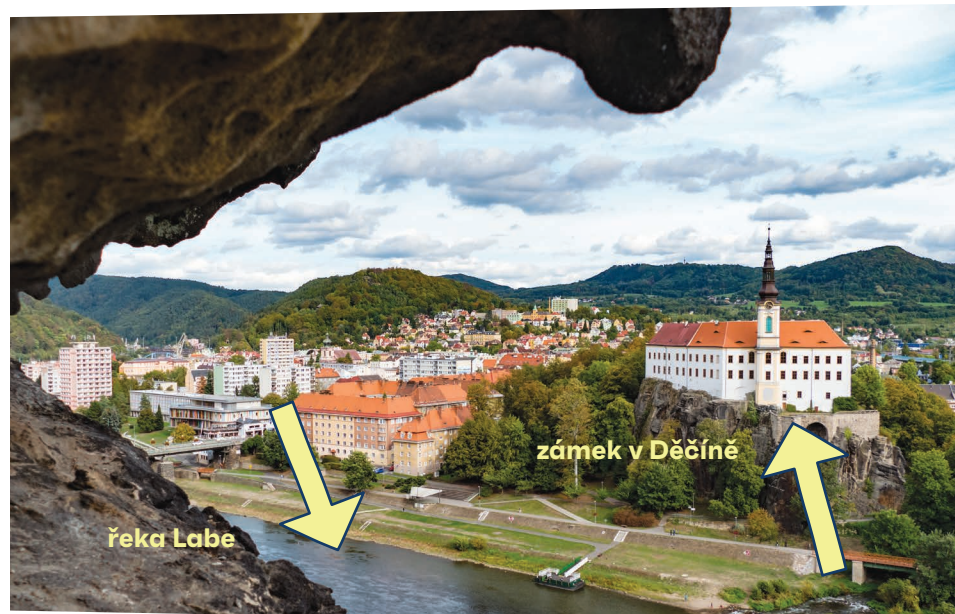


Například:
Českosaské
Švýcarsko, Lužické
hory, stolové hory
na území Saska,
České středohoří
s Milešovkou
a Krušné hory

A jste u rozhledny! Stojí zde od roku 1864. V okolí naleznete možnosti občerstvení a odpočinku. Ale především vystoupejte až nahoru. Jestli nebude zataženo, tak něco uvidíte.
A to doslova!



Urazili jste už značnou část výletu a čeká na vás sestup k Děčínu, cesta je příjemná, (občas sem tam kámen, přece jen, scházíte z nejvyšší stolové hory v Čechách), a pořád z kopce! Dobrodružným zážitkem ke konci putování určitě bude průchod **Pastýřskou stěnou** s výhledem přes Labe na zámek na druhém břehu.



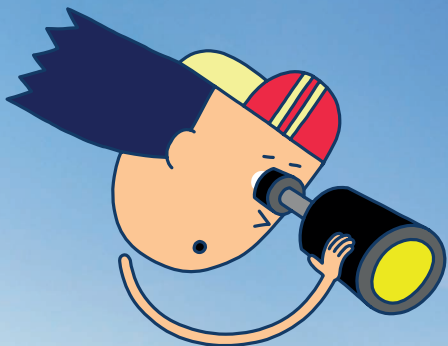
řeka Labe

zámek v Děčíně

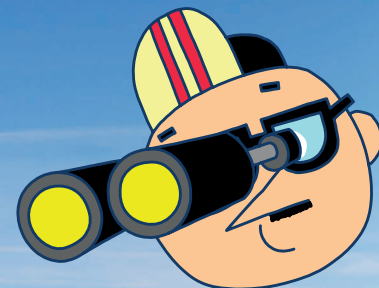


Kudy jít...

Ze skal k řece



Co je to, tam vzadu?



Vidíš to, co já?

To je
výhled!

Na start u Tiských stěn se snadno dostanete autobusem z Ústí nad Labem (**linka 452**) nebo z Děčína (**linka 432**) s přestupem v Libouchci (**na linku 452**). Můžete dojet i autem, ale pak nezbyde než se pro něj z cíle autobusem vrátit.

Cesta z Tisé až do Děčína měří 19 km a to už je pořádný kus cesty. **Avšak můžete si ji zkrátit na přibližně 10 km, a přesto nepřijdete o nic podstatného z tohoto výletu.**

Od rozhledny na Děčínském Sněžníku se vydáte zpět na křižovatku do Sněžníku. (Třeba po silnici

místo po cestě, určitě uvidíte zase něco nového.) Odtud jezdí v sobotu a neděli autobus do Děčína (**linka 433**).

Když vám v cíli zbudou chutě a síly, navštivte děčínskou zoo.

Raději si před výletem spoje ověřte. Výjimky nejsou výjimečné!

Tip



Cíl se blíží!

Tiské stěny

Jsou nejzápadnější částí Labských pískovců (tvoří je tedy především písek) a vypínají se nad krajinu svažující se k Českému středohoří až do výšky 613 m n. m. Jsou rozdělené na Malé Tiské stěny a Velké Tiské stěny.

Zajímavost: V celém komplexu najdete celkem 75!!! číslovaných pojmenovaných skalních útvarů.



Přírodní památka Eiland

Výjimečné území skládající se z mokřadů, rašelinných a vodních ploch, bohaté na výskyt vzácných živočišných (např. čolek horský, modrásek bahenní) i rostlinných druhů (kozlík dvoudomý, sítina ostrokvěťá).

Děčínský Sněžník

Nejvyšší vrchol Děčínské vrchoviny a zároveň nejvyšší česká stolová hora (724 m), z hlediska ochrany přírody je



Knižní hra

celý masiv součástí CHKO Labské pískovce. Na vrcholové plošině je kamenná rozhledna vysoká 33 metrů.

Zajímavost 1: Nejvyšší místo hory se nalézá necelých 400 m jihozápadně od rozhledy.

Zajímavost 2: Na Děčínském Sněžníku byl roku 1936 jako na prvním místě v Čechách zachycen televizní signál. Matthias Färber tu vyladil pokusný přenos z berlínské olympiády. To byl asi velký sportovní fanoušek. (O prvenství s Děčínským Sněžníkem sice bojuje Praděd na Hrubém Jeseníku, ale není to zcela prokázáno.)

Pastýřská stěna

Jak vznikl název Pastýřská stěna? Podle pověsti se jednou za večerní bouře někdejší purkrabí děčínské zámku Berka z Dubé vypravil na hradní věž, aby viděl, jak nad Labem řádí hromy a blesky. Unaven po celodenním lovu na věži však usnul. Když se za rozednění probudil, ke svému úžasu spatřil na protější skále zvláštní pronikavé světlo, a v něm se zjevilo stádo ovcí vedené pastýřem se zářící holí a dvěma černými psy. Vtom se stádo zastavilo a pastýř začal podmanivě hrát na flétnu. Poté se obraz rozplynul. Tento výjev se pak zjevoval vždy, když se v Děčíně strhla mimořádně silná bouře a začaly řídit živly.

Nicméně skutečnost je taková, že skála se jmenovala původně německy **Schiefe Wand**, tedy Šikmá stěna. Z toho se vyvinul název **Schieferwand**, tedy stěna Břidlicová. Ale protože v Děčíně žádná břidlice není, pojmenování se změnilo na **Schäferwand**, tedy **Pastýřská stěna**.

Kvíz pro bystré čtenáře

1

V Tiských stěnách najdete očíslovaných skalních útvarů:

- a) 48
- b) 62
- c) 75

2

Rozhledna na Děčínském Sněžníku pochází z doby:

- a) Velkomoravské říše
- b) Rakouska-Uherska
- c) Československa

3

Kozlík dvoudomý je:

- a) brouk
- b) domácí zvíře
- c) rostlina

4

Jak se nazývala původně Pastýřská stěna?

- a) Větrná
- b) Šikmá
- c) Čertova

**Knižní
hra**

Kvíz pro všímavé turisty

5

Který se sport se dá provozovat v Tiských stěnách?

- a) košíková
- b) plážový volejbal
- c) horolezectví

6

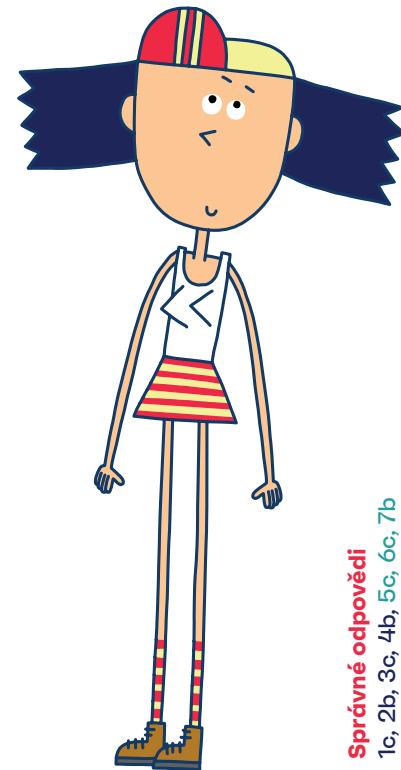
Jeden ze skalních útvarů Tiských stěn nese jméno starořeckého bájného hrdiny. Je to:

- a) Orion
- b) Sisyfos
- c) Herkules

7

Děčín leží na soutoku Labe a:

- a) Vltavy
- b) Ploučnice
- c) Úpy



Nebíčko na Pastýřské stěně

Romantickou vyhlídku Pastýřská stěna najdete na skalním ostrohu, který se majestátně tyčí nad městem Děčín, na levém břehu řeky Labe. Je zde bezesporu jeden z nejkrásnějších výhledů na Labe, konkrétně na děčínský zámek. Nachází se tu také výletní restaurace s rozhlednou (vypadá trochu jako hrad), které se říká Nebíčko.

Nebíčko je součástí lesoparku, kde je také zoologická zahrada.

Zoo Děčín a Rajské ostrovy

Nevelká zoologická zahrada chová přes 450 zvířat a pyšní se nejen vzácnými druhy živočichů, ale i spoustou atrakcí pro děti, jako je velký dětský

areál s průlezovým hradem, opičí lanovou dráhou a horolezeckou stěnou nebo Ptačí stezka. Rajské ostrovy je expozice s velkým akváriem, bonus pro návštěvníky zoo, můžete je navštívit na stejnou vstupenku. Rajské ostrovy leží v centru Děčína na Teplické ulici. K největším lákadlům



patří obrovské mořské akvárium a přízemní prostor stylizovaný do podoby staré lodi, který přiblíží návštěvníkům život na korálovém útesu. První patro představuje některá souostroví Tichého oceánu, druhé patro přibližuje ostrovy jihovýchodní Asie a také faunu tropického pralesa. A třetí patro zavede návštěvníka do Karibiku a prostředí polopouště.

Mezi nejzajímavější druhy chované v děčínské zoo patří obrovský medvěd grizzly či exotičtí papoušci kakadu.

Via Ferrata Pastýřská stěna

Sportovci mají možnost lézt přímo po skalní stěně a využít některé z 16 tras Via Ferrata. Jsou volně přístupné, tedy zdarma. Vybavení si můžete za poplatek zapůjčit v nedaleké půjčovně poblíž dolního nástupu na labském nábřeží.



