

- KAPITOLA 1 -

# PRVNÍ VÝTVORY

\*\*\*



# Včelka

## MATERIÁL

- › 1 list žlutého kytičkovaného papíru formátu A4
- › 1 list zlatožlutého papíru o gramáži 120 g formátu A4
- › 1 list pauzovacího papíru o gramáži 80 g formátu A4
- › 1 list kancelářského papíru o gramáži 120 g formátu A4

## POTŘEBY

- › 1 skalpelový řezák
- › 1 řezák
- › 1 nůžky
- › 1 kovové pravítko
- › 1 knihařská kost
- › 1 tužka
- › Lepidlo
- › 1 řezací podložka
- › 1 reperiční lepidlo ve spreji
- › 1 permanentní lepidlo ve spreji
- › 1 lepidlo v tubě
- › 1 tiskárna



V TOMTO MODELU JE POUŽITA ZÁKLADNÍ POP-UP  
TECHNIKA: STRÍŠKA S ROZŠÍŘENÍM, STRANA 14

## POSTUP

**1.** Vytiskněte nebo okopírujte křídla včelky na list pauzovacího papíru. Vytiskněte nebo okopírujte tělo včelky na list kancelářského papíru. Pomocí nůžek vystříhnete obrysy, nechte 2 mm široký okraj kolem vytištěných linií.

**2.** Nakreslete podstavec pro včelku, využijte nákres ze strany 27. Vystříhnete a pomocí řezáku a pravítka vyříznete výřezy, pracujte na řezací podložce. Vyznačte sklady: umístěte okraj pravítka podél přerušované čáry. Pod list papíru zasuňte knihařskou kost. Protáhněte ji podél pravítka, papír tím nadzvednete. Pravítko odstraňte. Pod tlakem přejedte sklady knihařskou kostí.

**3.** Křídla přehněte k sobě a vyznačte středový sklad. Ze zlatožlutého papíru vystříhnete obdélník o rozměrech 1 × 2 cm. Přehněte ho v polovině na šířku.

Nalepte ho pod křídla na úrovni středového přehybu. Křídla podélně ohněte, aniž při tom poškodíte sklady, aby šla zasunout do výřezů v podstavci.

**4.** Rozevřete podstavec a zasuňte první křídlo do jednoho z výřezů, potom druhé křídlo do druhého výřezu. Na druhé straně podstavce křídla rozevřete.

**5.** Ze žlutého kytičkovaného papíru vystříhnete obdélník o rozměrech 15 × 29,7 cm, vytvoříte tak kartu. Vyznačte na ní umístění výřezů, pomozte si vzorem ze strany 27. Výřezy vyřízněte, poté do nich zasuňte klopky podstavce. Naneste na klopky lepidlo z tuby a přehněte je pod kartu. Držte, dokud lepidlo nezaschne.

**6.** Ze zlatožlutého papíru vystříhnete 3 proužky o rozměrech 0,2 mm, 0,3 mm a 0,4 mm × 4 cm. Nalepte je na zadeček včelky. Podélně přehněte tělo včelky. Na vrcholek stříšky podstavce naneste trochu lepidla a včelku na něj umístěte. Příklad, dokud lepidlo nezaschne.

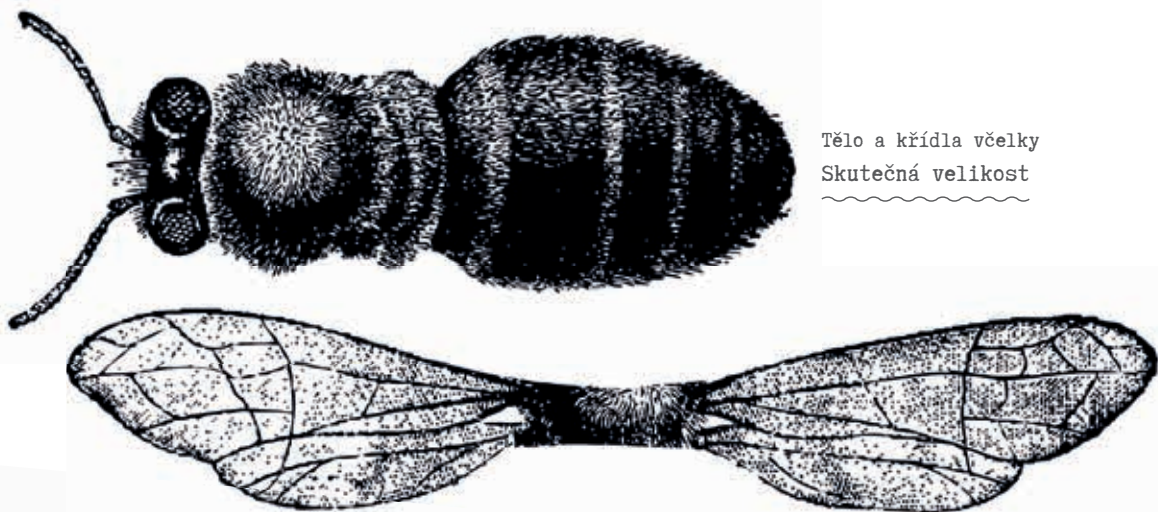
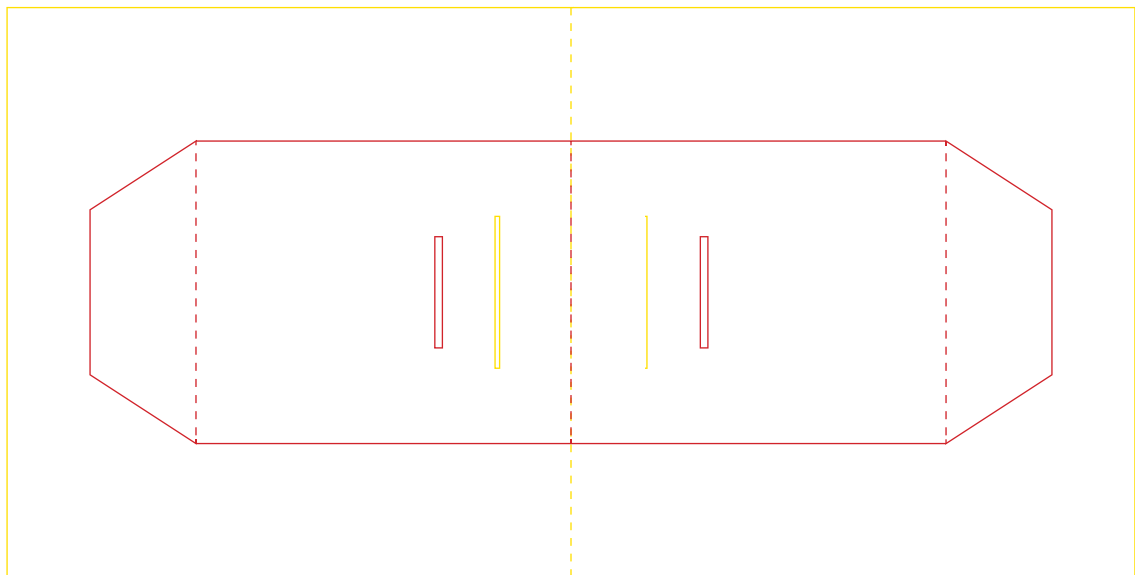
**7.** Několikrát kartu zavřete a otevřete, aby se mechanismus rozpohyboval. Vystříhnete 2 obdélníky o rozměrech 15 × 14,8 cm z listu zlatožlutého papíru. Nalepte je na zadní stranu karty, na úrovni skladu nechte volný prostor o velikosti 2 mm.



# Šablony

Podstavec pro včelku  
Skutečná velikost

Karta s výřezy  
Zvětšete na 200 %



Tělo a křídla včelky  
Skutečná velikost

# Raktus

## MATERIÁL

- › 1 list zelenomodrého vzorovaného papíru formátu A3
- › 1 list japonského žlutého papíru s kytičkami formátu A4
- › 1 list žlutého papíru o gramáži 120 g formátu A4
- › 1 list kancelářského papíru

## POTŘEBY

- › 1 skalpelový řezák
  - › 1 řezák
  - › 1 kovové pravítko
  - › 1 knihařská kost
  - › 1 tužka
  - › Lepidlo
- › 1 řezací podložka
  - › 1 repositionální lepidlo ve spreji
  - › 1 permanentní lepidlo ve spreji
  - › 1 lepidlo v tubě
  - › 1 tiskárna



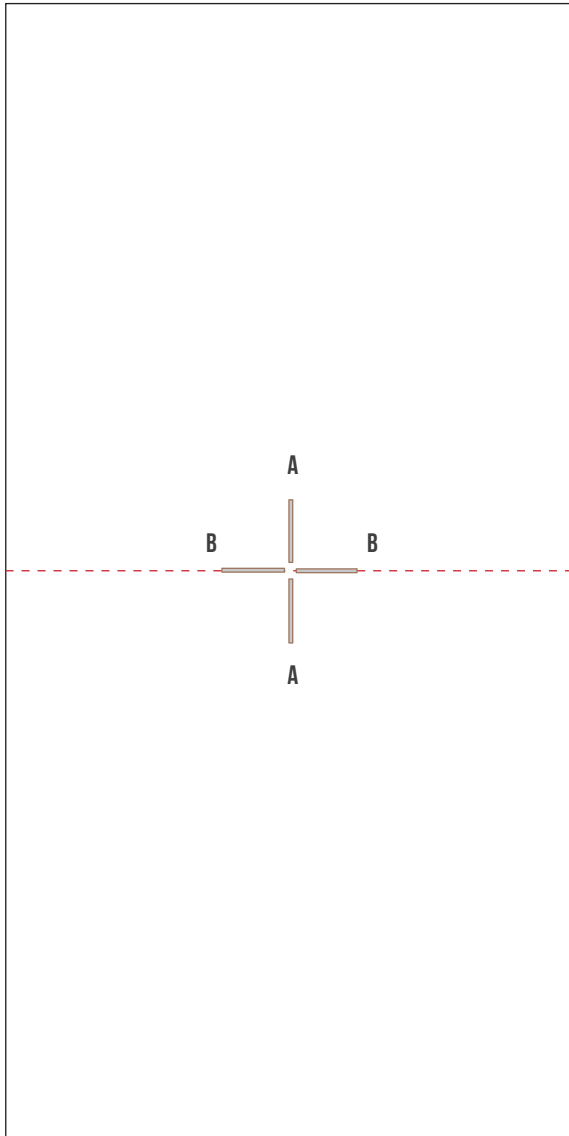
## POSTUP

1. Vytiskněte nebo okopírujte obě šablony pro výrobu kaktusu ze strany 29 na list kancelářského papíru. Rubovou stranu šablon nastříkejte repositionálním lepidlem ve spreji. Položte na zelenomodrý vzorovaný papír. Pomocí řezáku a pravítka vyřízněte obrysy a zářezy, pracujte na řezací podložce.
2. Odstraňte šablony. Rubovou stranu kaktusů nastříkejte permanentním lepidlem ve spreji. Položte na zelenomodrý vzorovaný papír. Pomocí řezáku vyřízněte obrysy, pracujte na řezací podložce. Pomocí řezáku a pravítka vyřízněte zářezy.
3. Vyznačte sklady: okraj pravítka položte podél přerušované čáry. Knihařskou kost zasuňte pod list papíru. Protáhněte ji podél pravítka tak, aby se papír nadzvedl. Odstraňte pravítko. Pod tlakem přejeďte sklady knihařskou kostí.
4. Z listu žlutého japonského papíru s kytičkami vystříhnete obdélník o rozměrech 15 × 29,7 cm. Vyznačte rozmístění výřezů, pomozte si vzorem ze strany 29.
5. Sestavte díly tak, že první kaktus zasunete do druhého uprostřed, v úrovni zářezů.
6. Jazýčky kaktusu zasuňte do výřezů v kartě. Dejte pozor, abyste jazýčky označené písmeny A s vyznačenými sklady zasunuly do odpovídajících výřezů A. Jazýčky B zasuňte do výřezů B. Naneste na jazýčky lepidlo z tuby, přehněte je pod kartou. Držte pevně, dokud lepidlo nezaschne. Několikrát kartu zavřete a otevřete, aby mechanismus začal správně fungovat.
7. Ze žlutého papíru vystříhnete 2 obdélníky o rozměrech 15 × 14,8 cm. Nalepte je na rub karty a v úrovni skladu nechte volný prostor o velikosti 1 mm.



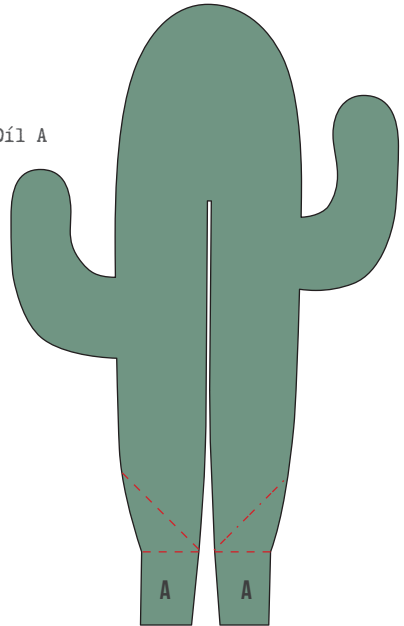
# Šablony

Zvětšete na 200 %

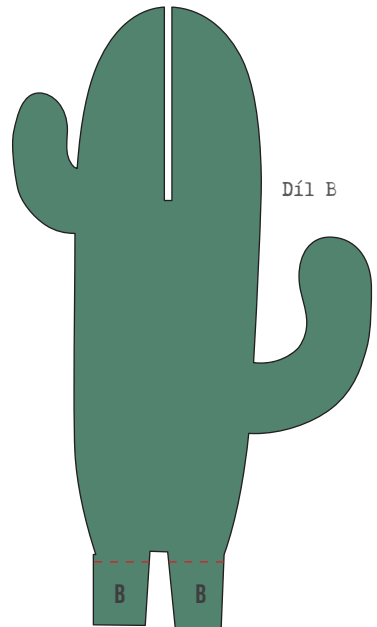


Karta s rozmístěnými výřezy

Díl A



Díl B



# Malá veverka

## MATERIÁL

- › 1 list hnědého papíru o gramáži 120 g formátu A4
- › 1 list zeleného vzorovaného papíru o gramáži 80 g formátu A4
- › 1 list světle zeleného papíru o gramáži 120 g formátu A4
- › 1 odstřížek tmavě hnědého papíru
- › 1 list kancelářského papíru

## POTŘEBY

- › 1 skalpelový řezák
- › 1 řezák
- › 1 kovové pravítko
- › 1 knihařská kost
- › 1 tužka
- › 1 růžová pastelka
- › 1 guma
- › 1 repositionální lepidlo ve spreji
- › 1 řezací podložka
- › 1 lepidlo v tubě

## POSTUP

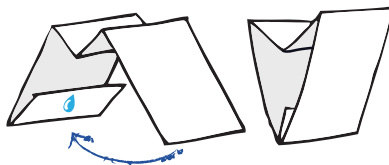
**1.** Vytiskněte nebo okopírujte šablony pro výrobu veverky na list kancelářského papíru.

**2.** Rub šablon nastříkejte repositionálním lepidlem ve spreji. Přiložte na list hnědého papíru. Řezákem vyřízněte obrysy těla, hlavy a ocasu, pracujte na řezací podložce. Vyřízněte výřez na těle veverky. Opatrně odstraňte šablony.

**3.** Vyznačte sklady těla a nožek veverky: přiložte okraj pravítka k přerušované čáře. Pod list papíru zasuňte knihařskou kost. Protáhněte ji podél pravítka, abyste papír nadzvedli. Odstraňte pravítko. Pod tlakem přejeďte sklady knihařskou kostí.

**4.** Na odstřížek tmavě hnědého papíru nakreslete oči a čumáček, použijte šablonu ze strany 31. Vše vystříhnete a nalepte.

**5.** Pomocí řezáku a pravítka z odstřížku tmavě hnědého papíru vyřízněte tenké vousky o rozměrech asi 0,1 × 2 cm. Nalepte je veverce na tváře. Růžovou pastelkou nakreslete tvářičky.



**6.** Na tmavě hnědý odstřížek papíru překreslete rozměry úchytu hlavy ze strany 31. Vystříhnete a vyznačte sklady. Vytvarujte podle nákresu výše a nalepte na zadní stranu hlavy. Hlavu i s úchytem pak nalepte na tělo veverky.

**7.** Do výřezu vsuňte ocas veverky. Zezadu přehněte a přilepte troškou lepidla.

**8.** Z listu vzorovaného zeleného papíru vystříhnete obdélník o rozměrech 14,5 × 29,7 cm. Přehněte jej napůl. Z listu světle zeleného papíru ustrihněte 2 díly o rozměrech 14,5 × 13 cm. Nalepte je z rubu vzorovaného zeleného papíru, v místě přehybu nechte volný prostor o velikosti asi 1 mm.

**9.** Vyznačte umístění nohou, pomozte si vzorem ze strany 31. Tlapky veverky potřete lepidlem z tuby a přilepte na příslušná místa. Držte pevně, dokud lepidlo nezaschne. Několikrát vyzkoušejte zavření a otevření karty.

V TOMTO MODELU JE POUŽITA ZÁKLADNÍ POP-UP TECHNIKA: VARIANTA NEPRAVIDELNÉ STRÍŠKY, STRANA 13.



# Šablony

Veverka a karta  
Zvětšete na 165%

Úchyt hlavy veverky  
Skutečná velikost

Karta s vyznačenými místy pro přilepení tlapek

