

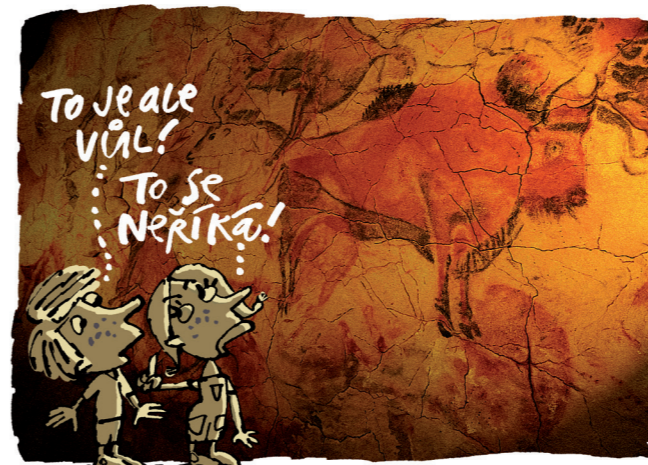
## ŠPANĚLSKO

### Pamplona

Honem, pobězte! Rychle! Ať vás ten býk nedohoní! Protože už sotva popadám dech, řeknu Vám jen, že tradiční běh s býky se v Pamploně koná každý rok v čer – Achich ouvej, dál si to už budete muset zjistit sami.

### jeskyně Altamira

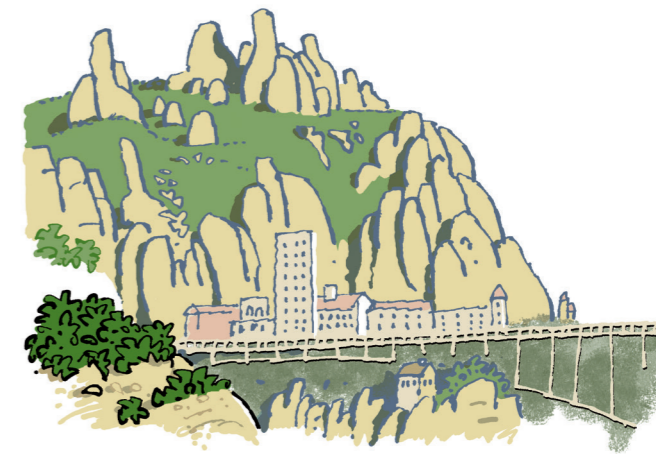
Zvířata v jeskyni Altamira nás nijak neohroží. Jsou totiž jenom namalovaná! Pravěké malby v jeskyni Altamira na severu Španělska v kraji zvaném Kantábrie jsou takzvané makaronské kresby a jsou nejstarším dokladem malířství na světě. K vidění jsou tu třeba namalování zubří, laně nebo divoká prasata.



### Montserrat

Výšlap ke klášteru Montserrat, který se nachází na úbočí stejnojmenné hory, jsme si záměrně nechali na brzké ranní hodiny, kdy se skály i klášter ještě halí do mlhy. Nemůžeme se přece připravit o takový krásný pohled.

Žlutou kabinkovou lanovku využijeme až při cestě dolů. V klášteře Montserrat na nás čeká černá madona, mimo jiné patronka Katalánska. A aby toho nebylo málo, je tu prý ukryt svatý grál!



### ÚKOL

Z Prahy známe černé Pražské jezulátko z kostela \_\_\_\_\_ v Karmelitské ulici nebo černou madonu s Jezulátkem jako domovní znamení domu U Černé Matky Boží v \_\_\_\_\_ ulici. Pátrejte po tom, proč jsou montserratská madona, ale i pražské Jezulátko černé. Dám vám jednu radu. Rozhodně se nenechte unést výkladem, že jsou zakouřené od svíček.

### Barcelona

Jsme v hlavním městě Katalánska. Symbolem města je chrám Svaté rodiny (Sagrada Família). Navrhl ho světoznámý architekt Antoni Gaudí. Má osm věží a je ovlivněn maurským stylem. Víte, proč výstavba katedrá-



ly postupuje tak pomalu?

Katedrála se totiž staví pouze z darů a příspěvků.

A když už jsme v Barceloně, prosím vás, vlezte mi na záda!

A prosím ne přeneseně, ale doslova. Právě se totiž

účastníme tradičního místního stavění lidských věží,

tzv. castells, při kterém lidé stojí jeden druhému na ramenou. Tak

co, jak bude naše věž

z lidských těl vysoká? Pokoříme zdejší rekord?

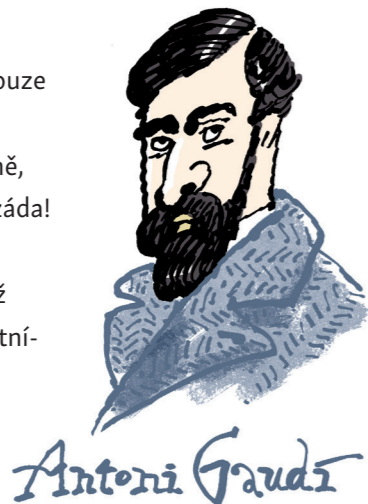
### Buñol

Au! Kdo to byl? Přiznejte se, kdo mě trefil? Já vám to oplatím! Během každoroční rajčatové bitvy ve městě Buñol, které se říká La Tomatina, totiž můžu. Přímo musím! Bitvu pořádá místní radnice a padne na ni okolo 150 000 kilogramů rajčat. Účastní se jí okolo 200 000 návštěvníků. To už je pořádná vřava, co říkáte? Ale nemyslete si, že mi utečete! Já vás vidím!

A víte, jak to všechno kdysi začalo? Obyčejnou hádkou na tržišti!

### Setenil de las Bodegas

Byli jsme spolu umnoha skalních útvarů, dokonce i ve skalním klášteře, ale v městečko, postavené pod obrovským skalním převisem jsme spolu ještě nenavštívili. Tady, v horké Andalusii na jihu Španělska, se cení každý kousek stínu, a posuďte sami, jak je krásně ve stínu zdejšího skalního masivu. Jak vidíte, řada domků tu ani nemá střechu, tu jí plnohodnotně nahrazuje skála.



### Cádiz

V Cádiz si trochu zahrajeme na dobrodruhy. Čeká nás totiž – kromě prohlídky města – prohlídka podzemí, ale tentokrát to nebudou obyčejné sklepy nebo katakomby, vypravíme se do prastarého města Gadir. To zde leželo dávno před Cádizem, proto se musíme vydat hlouběji do podzemí, třeba i sedm metrů. Gadir postavili před 3 tisíci lety Féničané a později za Římanů se jmenovalo Gades. Po pět století tu také zněla arabština.



### Granada

Nejsem si jistý, jestli jsme v našem atlase nepodcenili fontány. Proto se v andaluském městě Granada vydáme do středověkého komplexu paláců a pevností Al Alhambry, jediného dochovaného maurského paláce na světě. A to rovnou ke Lví fontáně na Lví nádvoří. Lví fontána je z alabastru a kolem dokola ji podpírá dvanáct lvů. Nemyslete si, že fontána je tady jen na okrasu, i když samozřejmě krásná je. Fontány pomáhaly v palácích v horkých krajích snižovat teplotu. Díky zdejšími čtyřem fontánám a vodním kanálům teplota v místním paláci ani v parných letních dnech nepřekročila 22 °C. Ale Lví fontána měla ještě jeden vznešený účel: fungovala jako hodiny. Každou hodinu tryskala voda ústy jiného lva.



### ÚKOL

Alabastr je stejně tak jako třeba pouštní růže odrůda \_\_\_\_\_.

Fontány a vodní kanály fungovaly jako \_\_\_\_\_. Na rozdíl od dnešní doby k tomu ale

nepotřebovaly ani vzduchové filtry, ani elektrickou energii.

V Síni vyslanců v paláci Al Alhambra žádal Kryštof Kolumbus tehdejší královský pár o podporu na cestu do \_\_\_\_\_.

Španělský královský dvůr se do Madridu přestěhoval z města \_\_\_\_\_.

### pohoří Sierra Nevada

Jsme v pohoří Sierra Nevada na nejvyšší hoře pevninského Španělska a zároveň na nejvyšší hoře celého Pyrenejského poloostrova. Na hoře Mulhacén s výškou neuvěřitelných 3478,6 m n. m. Naše Sněžka by se tedy do ní vešla více než dvakrát.

