

KAPITOLA 4.

HRADY SPATŘENÉ

KDE ZEMŘELA BÍLÁ PANÍ?
LVÍ HRAD S NACISTICKÝMI POKLADY
O PODIVNÉ STUDNI, PLANÉ HRUŠCE
A ŽIŽKOVÝCH POKLADECH
VE ZNAMENÍ MALTÉZSKÉHO KŘÍŽE
KLÁŠTER, KTERÝ SE ZTRATIL
JEZUITSKÝ HRAD
ZVÍKOVSKÝ RARÁŠEK

Hrady patří mezi naše nejkrásnější historické památky. Jejich bohatá historie i romantický zjev láká odedávna ke zkoumání vědce i fantasy. A úplně každý hrad i hrádek, ba i hrádeček, má ve svých zdech skrytu pěknou řádku pověstí a všelijakých tajemství. Některá ta tajemství však mohou být kromobyčejně děsivá...

KDE ZEMŘELA BÍLÁ PANÍ?

Velkolepý hrad v Jindřichově Hradci stojí na skalnatém ostrohu nad Nežárkou na místě někdejšího přemyslovského hradiště. V písemných pramenech se poprvé objevuje k roku 1220.

Až do roku 1604 jej vlastnili páni z Hradce, jedna z větví rodu Vítkovců. Díky přestavbě v 16. století se hrad změnil na renesanční zámek. Po vymření Vítkovců drží zámek Slavatové a po nich Černínové.

Na jindřichohradeckém zámku se můžete setkat s ledasčím zajímavým. Do alchymistických souvislostí bývá někdy dávána



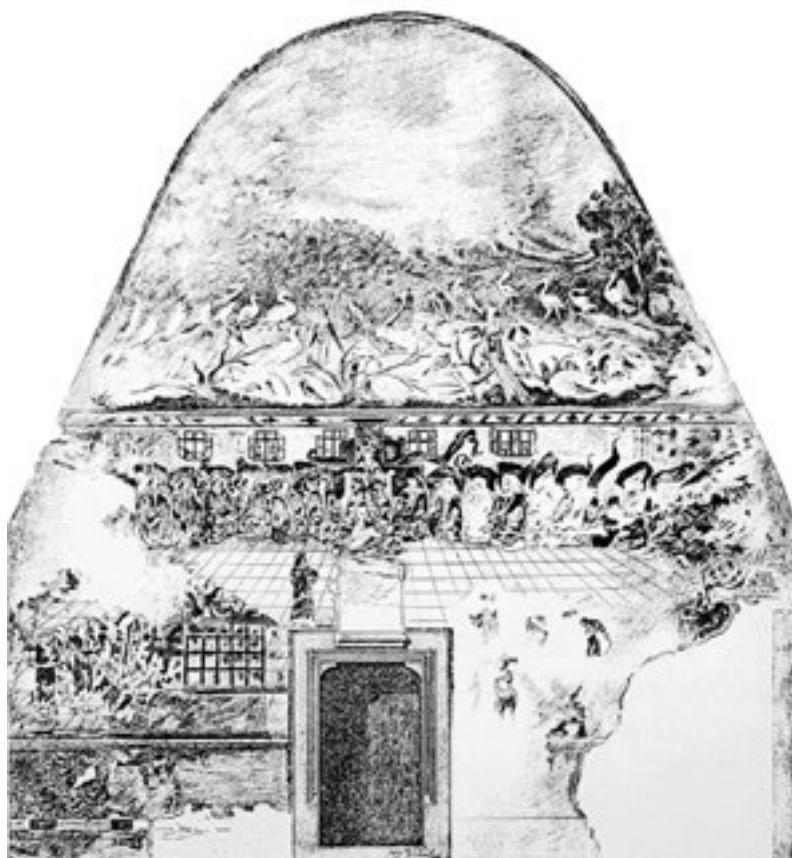
Údajný obraz Bílé paní na jindřichohradeckém zámku.

freska Ptačí sněm v síni zvané soudnice (soudnice proto, že je zde freska zachycující zasedání zemského soudu). O ptačím výjevu píše August Sedláček:

Jen toliko lze rozeznati, že z trávníku vyrůstají tři pařezové s rozložitými větvemi, na nichž se ptáci houpají; za tím jest luh, na němž čápi, volavky a jiní ptáci se procházejí. Mezi ptáky rozeznal dr. Jičínský sůvu, dva dravce, vlaštovku, drozda, třasořitku, holuba, jeřába, tetřeva, hejla, bílého páva, labuť, husu a kachnu.



Nejstarší část jindřichohradeckého zámku.



Freska zvaná Ptačí sněm odkazuje na tajnou „ptačí“ řeč alchymistů.

Mnozí se možná právem zeptáte, proč by se měla tahle ptačí zoo vztahovat zrovna k alchymii? Jak se dozvídáme od francouzského alchymisty Fulcanelliho, alchymisté rádi používali různé šifry, aby se k jejich tajemstvím nedostal nezasvěcený. Jedním z takových obranných prostředků byl i mnohovýznamový jazyk, zvaný ptačí řeč.

Ovšem největší jindřichohradeckou pozoruhodností je nejslavnější český přízrak – Bílá paní.

Nezjevuje se samozřejmě pouze zde, ale i na dalších zámcích. Na Krumlově, v Třeboni, na Hluboké, v Telči i jinde.

Ze starých badatelů po Bílé paní nejusilovněji pátral jezuita Bohuslav Balbín, který se snažil najít svědectví někoho, kdo jí skutečně viděl. A opravdu se mu to povedlo. Existenci strašidla mu potvrdili obzvláště ti, kteří pracovali v noci – tedy strážníci, pekaři, kuchaři, sklepníci a komorníci. Nejvěrohodnější svědectví podal Samuel Karolid, muž naprosto čestný a důvěryhodný, správce a regent panství:

Na mou otázku mi nejednou potvrdil, že za poledne viděl Bílou paní, jak se naklání z okna a prohlíží si město pod hradem. To okno bylo v opuštěné věži, kam se lidé nemohou dostat, protože stářím vzaly zasvě zpuchřelé dřevěné schody, a tím byl znemožněn jakýkoli přístup. Byla prý celá v bílém, hlavu měla zahalenu bílou rouškou jako vdova a tak tam stála s ušlechtilým výrazem ve tváři. Když pak všichni lidé z náměstí na ni ukazovali prstem, když poznala, že ji spatřili, neodešla z místa, ale stále se zmenšovala, jako by sestupovala po schodech, až úplně zmizela.

Domníváme se, že v tomto případě máme k dispozici docela podrobné a věrohodné, a o to cennější pozorování paranormálního jevu.

Říká se, že Bílá paní svým zjevením ohlašuje úmrtí zámeckých pánů. A nejen úmrtí, ale všechny významné rodinné události, totiž také narození a sňatky. Při radostných událostech se objevuje celá v bílém, jako předzvěst úmrtí si obléká černé rukavičky.



Klid pánů z Růže střežila v Jindřichově Hradci odedávna Bílá paní.

Bývá vidět, jak vážným krokem obchází hrad se svazkem klíčů za pasem, jak otvírá či zavírá tu či onu komnatu. Kdo ji náhodou potká a pozdraví, tomu odpoví, na znamení úcty pokyne hlavou a pokračuje dál.

Bohuslav Balbín došel k názoru, že Bílá paní není zlým duchem ani zatracenou duší, nýbrž zjevením, které všemi svými skutky i ve tváři projevuje slušnost, ostych a zbožnost. Pokud řekne někdo něco neslušného o Bohu, potom je po něm schopna metat kameny nebo vším, co jí přijde pod ruku.

K tomu musíme připočítat její lidumilnost, vždyť právě ona ještě za svého života zavedla zvyk rozdávat chudým a potřebným medovou kaši. Říká se, že kdykoliv se tento blahý zvyk porušil, rozběsil se přízrak až k nepřičetnosti. To se prý stalo i za třicetileté války, když se Švédové zmocnili zámku v Telči a lidé zapomněli rozdat chudým kaši:

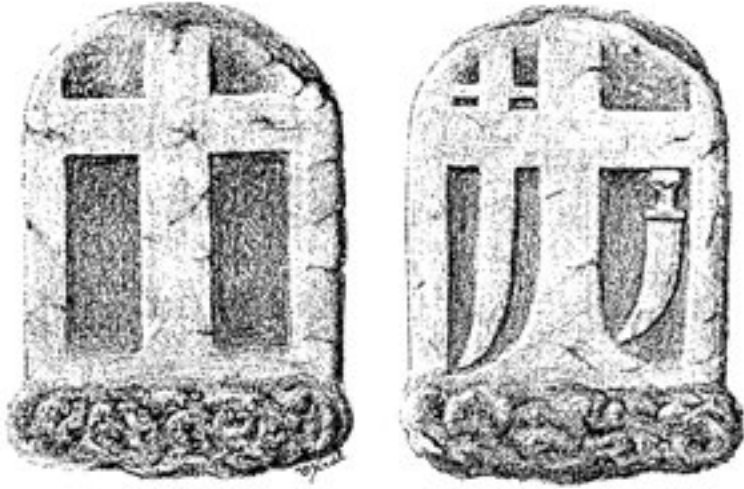
Tehdy Bílá paní ztropila takový rámus, že to bylo málem k uzoufání: cosi rozhánělo vojenské hlídky, tlouklo je, jakási skrytá síla je povalila na zem, městem pobíhala bledá zjevení – jak píše básník – a dokonce i vojenští velitelé byli za noci vytahováni z lůžek a mrštěni na podlahu. Když už si v zoufalství nevěděl nikdo rady, napomenul jakýs telčský občan švédského velitele, že nebyla chudákům uspořádána výroční hostina, i vybídl ho jednat podle zvyku předků. Když se tak stalo, vrátil se ihned do zámku klid, přízraky přestaly harašit, ba zdálo se, že i vánky se utišily.

Z historických osobností je Bílá paní nejčastěji spojována s Perchtou z Rožmberka (1429–1476), dcerou Oldřicha z Rožmberka a Kateřiny z Vartenberka. Jde o pramáti rožmberského rodu a manželku Jana z Lichtenštejna.

Nabízí se ještě jedno řešení. Při zakládání hradů byly i přes všudypřítomné křesťanství obvyklé tzv. stavební obětiny. Do základů stavby se prostě zazdil živý tvor, nezřídka člověk. Duch takto zemřelého člověka měl zajistit ochranu a dlouhé trvání dotyčné stavby a zřejmě i rodu na něm sídlícího.

V odborné literatuře je nejnověji publikována lidská stavební oběť v případě moravského hradu Rokštejn, kde byla nalezena kostra novorozence ve skalní spáře při jihozápadním nároží věže. Nejednalo se o nějaké náhodné úmrtí, neboť spára byla zazděna...

Domníváme se tedy, že historiky spojené s Bílou paní jsou nějakým způsobem transformovanou informací o dávné stavební oběti, která měla Vítkovcům zajistit prosperitu a ochranu.



Starý mezní kámen z areálu jindřichohradeckého zámku.

Na základě biblických souvislostí můžeme spekulovat, zda nešlo o potomka prvorozeného, snad právě dceru. I proto jsme tuhle kapitolku nenazvali původně zamýšleným jménem „Kde se narodila bílá paní?“, ale trochu jinak...

LVÍ HRAD S NACISTICKÝMI POKLADY

O hradě Lemberce se zmiňujeme i na jiných místech této knihy – v souvislosti s urozenou sveticí Zdislavou. Pod Lemberkem narazíte na gloriety Zdislaviny studánky se zázračnou vodou a v nedalekém Jablonném v Podještědí jsou v kryptě uloženy Zdislaviny ostatky.

S přídomkem z Lemberka se píše jako první Zdislavin manžel Havel. Havlovi potomci mají hrad v držení až do konce 14. století, kdy

přechází na pány z Vartenberka a po nich, to už ve 30. letech 15. století, jej vlastní Berkové z Dubé. V posledním dvacetiletí šestnáctého století provedl Jindřich Berka z Dubé razantní renesanční přestavbu gotického hradu, který úplně zanikl. Z původního hradu se zachovala pouze okrouhlá bergfritová (útočištná) věž. Lemberk patří mezi naše nejstarší šlechtické hrady.

Na Lemberce se člověk jistě může setkat s ledasčím pozoruhodným, stačí se jen dívat. August Sedláček nás upozorňuje na velkou síň v prvním poschodí severního křídla, kde byly umístěny obrazy naturalisticky ztvárňující drastické výjevy z období třicetileté války:

Malba není umělá (myšleno výtvarně zdařilá, pozn. aut.), ale postavy poutají drastickým provedením a znázorněním ohavností za té války páchaných.



Prvním majitelem hradu Lemberka byl manžel svaté Zdislavy.



Koncem druhé světové války byly na hradě Lemberce uskladněny nacistické archiválie.

Zajímavá je i výzdoba „tabulnice“ neboli hodovní síně, zvané pro svou výzdobu Fabelsaal. Dřevěný strop této síně byl totiž rozdělen na 77 polí, z nichž každé obsahovalo jednu německy psanou bajku.

Z legend, které se k Lemberku pojí, nás jistě zaujme ta, která starobylý hrad spojuje s templářskými rytíři. Bohužel jde o smyšlenku.

Zajímavý okruh legend se věnuje podzemí pod Lemberkem.

August Sedláček popisuje vstup do podzemní chodby zakrytý kamenem. Chodba by měla mířit východním směrem a ústít kdesi na nádvoří. V okolí Lemberka je navíc známa pověst, která spojuje hrad s nedalekým chrámem sv. Vavřince v Jablonném v Podještědí.

V osmdesátých letech 20. století se začaly ve zdech leberského zámku objevovat praskliny. Aby zjistil příčinu těchto prasklin, požádal Okresní národní výbor v České Lípě o pomoc psychotronika



Rozsáhlé historické podzemí pod Lemberkem není dosud zcela prozkoumané.

Ing. Františka Slonka. Podle něj se pod Lemberkem nacházejí rozsáhlé prostory poměrně velkého stáří.

Během druhé světové války sídlil na Lemberce speciální oddíl gestapa a v této souvislosti se také uvažuje o uložení nacistických archivů právě v podzemí Lemberka.

V osmdesátých letech informovala vychodoněmecká tajná služba Stasi soudruhy v Československu, že disponuje svědectvím muže, který tvrdí, že jsou v podzemí pod Lemberkem ukryty stříbrné předměty z doby Valdštejnovy. Stasi v doplňující zprávě dále dokládala, že během druhé světové války pronajala tehdejší majitelka zámku kněžna von Auesperg část zámku jako skladiště říšskému místodržícímu kraje Sudety. Na jaře 1944 pak zemská vláda Saska a kancelář NSDAP požádala o zajištění dalších prostor pro skladovací účely.

Jak je nám již dostatečně známo a jak se nejednou potvrdilo, na každé legendě bývá zrnko pravdy – a někde je těch zrněk i několik.

Pod Lemberkem se skutečně nachází zajímavé historické podzemí. V pískovcových skalách podél rybníků v podzámčí bylo vyhloubeno několik sklepů, které v novější době využíval státní statek. Nejrozsáhlejší podzemní prostory však patřily k zaniklému panskému pivovaru. Vytesali je v devadesátých letech 17. století a v podzemí byla umístěna převážná většina provozu pivovaru včetně varny. Otazníky vzbuzuje i vodní štola s pramenem a 35 metrů dlouhá štola vedoucí pod zámek, která je pozůstatkem po těžbě železné rudy.

O starobylosti možná ještě ne zcela objeveného podzemí pod hradem svědčí i pověst o Dubovém kameni. Tak se má říkat jedné ze skal na Lemberce, v níž prý bývalo obydlí skřítků a podzemních duchů. Dubový



Nedaleko hradu Lemberka můžete navštívit zajímavé umělecké dílo, připomínající pohanské rituální objekty.

kámen prý také střeží vchod do skály, kde je ukryt poklad. Je to možná zvláštní, ale podobné legendy nás většinou skutečně upozorňují na nějaké podzemní prostory, ať přírodní nebo lidskou rukou vytvořené.

O PODIVNÉ STUDNI, PLANÉ HRUŠCE A ŽIŽKOVÝCH POKLADECH

Není to krajina zvláštní krásy, v níž stojí staroslavný hrad Rábský, ale on sám mohutností svou tak poutá zrak příchozího, že při tom na okolí zapomene a s podivením na sílu hradeb, věže mezi zříceninami malebně rozložené a starožitný palác nad nimi se vypínající patří. Není daleko a široko sídla panského, které by svědčilo tak o moci a bohatství svých

zakladatelův, jako bělošedé skálopevné zříceniny hradu Rábského. Neboť jsou takové rozsáhlosti, že by z nich mohlo být malé město, a obsahovaly tolik světnic a vedlejších příležitostí, že v nich knížecí dvůr bydleti mohl.

August Sedláček

O samotných počátcích mohutného hradu písemné prameny s úctou mlčí. Románská architektura na hradě vypovídá o velmi rané době jeho vzniku. Z obecných dějin víme jen to, že se roku 1124 celé Sušicko coby věno Přemyslovny Svatavy dostává do rukou hrabat z Bogenu. Ve 13. století jej zase vlastnili Wittelsbachové. Do českých rukou se vrací roku 1273.



I zřícenina kdysi mocného hradu působí monumentálně.

První písemná zmínka o hradu se váže až k roku 1380, a to už jej vlastnil Půta Švihovský z Rýzemberka. I když byl hrad dvakrát dobyt husity, z válečných hrůz starobyloou stavbu vyléčila pozdně gotická přestavba, s níž se započalo roku 1490. Velkolepý projekt přerušil až finanční úpadek Rýzemberků ve 30. letech 16. století. Na počátku dalšího století hrad ztrácí svou rezidenční funkci. Během třicetileté války byl vypleněn a poté zpustl úplně.