

## Co se děje, když prší

### **Určitě víš, jak to vypadá, když prší.**

Z nebe padají kapky, všude je mokro, vzduch voní jinak, najednou se všem lépe dýchá. Lidé se choulí pod deštníky a děti v pláštěnkách a holínkách si užívají leg-raci při skákání do kaluží. Po dešti se všechny rostliny zazelenají, jako by jim někdo vlil do žil nový život.

**Odkud se déšť bere?** Když se podíváš na oblohu, nejspíš tam uvidíš oblaky. Ty jsou plné spousty malinkatých částeczek vody. Některé z těch částeczek můžou být

i zmrzlé. Všechny ty kapičky a ledové krystalky jsou tak malé a lehké, že aby spadly na zem, musejí se nejdřív spojit dohromady. Pak teprve se dokážou z ob-laku uvolnit a vydat se k zemi. Tomu, co dopadne z mraků na zem, se říká srážky.

**Srážky jsou pro život na Zemi důle-žitě,** bez vody by nepřežili ani lidé, ani zvířata a rostliny. Voda je ovšem dobrý sluha, ale zlý pán. Pokud je jí příliš, do-káže být pořádně nebezpečná. O tom se ještě něco dozvíme.



## ← DEŠŤOVÁ KAPKA

Při dešti padají na zem kapky vody. Ty bývají různě velké, většina je však velká jako zrníčko máku. Když kapka opouští oblak, má tvar kuličky. Jak padá k zemi, pomalu se protahuje do šírky, až vypadá jako fazolka.



## ← ZVÍŘATA A DEŠŤ

Každé zvíře se při dešti chová jinak. Brouci hledají úkryt v nejbližší suché skulince. Ptáčci si načechrají peří, aby si pod ním vytvořili vzduchové kapsy, kterými nepronikne voda ani zima. A žížaly nebo krtci za deště vylézají na povrch, aby se ve svých podzemních chodbičkách neutopili.

## → JAK VZNIKÁ DUHA?

Když venku prší a vykoukne při tom sluníčko, objeví se na obloze duha. Jak je to možné? Bílé sluneční světlo prochází při dešti přes spousty kapiček vody. Při tom se láme a rozděluje se na sedm barev, a my tedy můžeme vidět barevnou duhu. Pokud si ji chceme prohlédnout, musíme se postavit zády ke sluníčku.



## Duha má vždy sedm barev:

- červená
- oranžová
- žlutá
- zelená
- modrá
- indigová
- fialová

## → JAK SI S DEŠŤEM PORADÍ LIDÉ?

Také lidé přistupují k dešti různě. Někdo se schová doma pod deku a čeká na lepší počasí. Jiný si obuje na nohy holínky, vezme si deštník nebo pláštěnku a vyrazí ven. Milovníci procházek v dešti mohou přidat i nepromokavé oblečení.



## ← PROČ PO DEŠTI VONÍ VZDUCH?

Proč to po dešti venku tak zvláště voní? V půdě totiž žijí bakterie, které z těla uvolňují zvláštní látku geosmin. Tato látka se pak při dešti z půdy dostane do vzduchu. Náš nos je na ni velmi citlivý. Nejspíš kvůli našim předkům. Ti totiž potřebovali poznat, že bude pršet. A ona zvláštní vůně má dokonce své jméno. Říká se jí petrichor.

## ← NENÍ DEŠŤ JAKO DEŠŤ

Dešťové kapky padají na zem rychlostí 4–9 m/s. Podobně rychle se pohybují třeba veverka nebo hroch. Když jsou padající kapky menší než půl milimetru (asi jako špendlíková hlavička), říkáme, že mrholí. Pokud jsou kapky větší, mluvíme už o dešti. Ten může být i hodně silný. Nazýváme ho pak liják. Jednou za několik let se objevuje i velmi silný dešť – průtrž mračen.



# Co se děje, když moc prší

**Zemi se říká modrá planeta.** Více než tři čtvrtiny z ní totiž tvoří voda. Vidíš tedy, že voda je velmi důležitá. Dokáže být ale také pořádně nebezpečná. Třeba když přijdou silné deště, zvedne se hladina řek a voda se rozlije do širokého okolí. Pokud kolem řeky stojí domy, přináší to jejich obyvatelům spoustu starostí.

**Odborníci na počasí se snaží takové situace předpovídat** a varovat před silnými dešti a dalšími nebezpečnými stavami. Místu, kde hrozí, že se vylije voda z břehů, nebo se to dokonce už dřív stalo, se říká záplavové území. Pokud na něm člověk bydlí, měl by upozornění meteorologů velmi pečlivě sledovat.



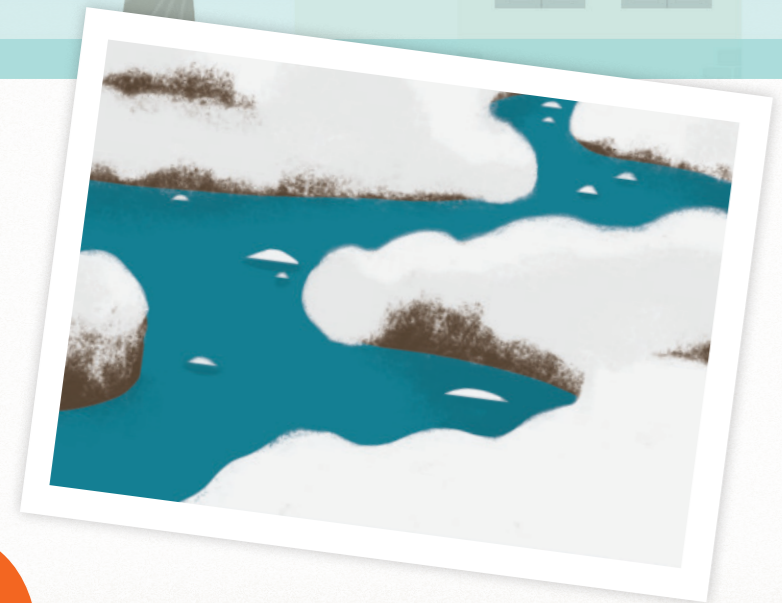
## ← ČLOVĚK V TOM NENÍ NEVINNĚ

My lidé si umíme ublížit také sami. Zasahujeme do přirozeného uspořádání přírody, posouváme vodní toky, jak se nám to hodí, vytváříme velké lány polí, kácíme stromy. Tím vším můžeme otevřít cestu záplavám.



## ↗ JAK ZÁPLAVÁM PŘEDEJÍT

Záplavám bohužel nemůžeme úplně předejít. Pokud chceme chránit svůj majetek, neměli bychom stavět domy na záplavových územích. Jenže co dělat, když už na takovém území bydlíme? Nezbývá, než se připravit – mít po ruce pytle s pískem, vědět, kam zavolat a co všechno zařídit.



## ← PROČ SE VODA VYLIJE?

Když se zvedne hladina řek nebo rybníků a voda se vylije do okolí, nemusí to být jen kvůli dešti. Na vině může být i rozpuštěný sníh nebo led nahromaděný v korytu řeky.

## ↓ GO SI POČÍT PŘI POVODNI?



Zvedla se hladina řeky a voda se neúprosně blíží k tvému domu. Co teď? Sbal si všechny nezbytně nutné věci. Vypni přívod elektřiny, plynu i vody. Pokud ti nehrozí nebezpečí, odnes cenné věci do horních pater, kde se k nim voda nedostane. Můžeš vystavět hráz z pytlů naplněných pískem. Neriskuj a včas odejdi do bezpečí. A hlavně zachovej klid!