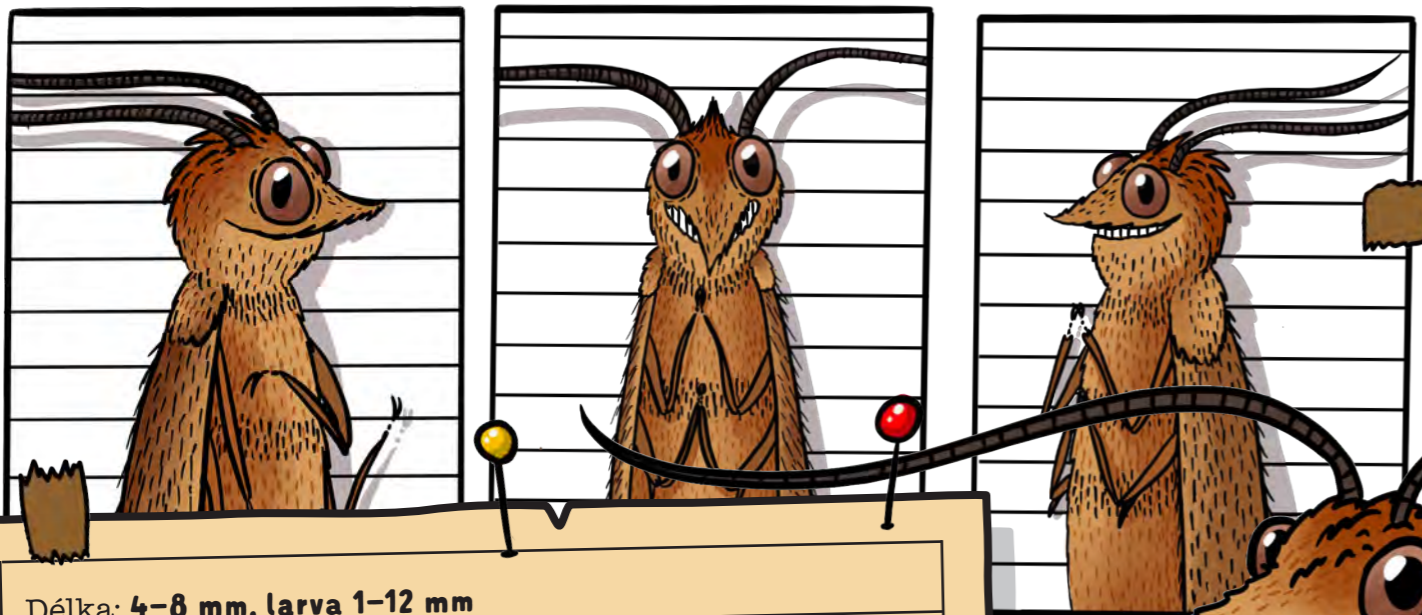
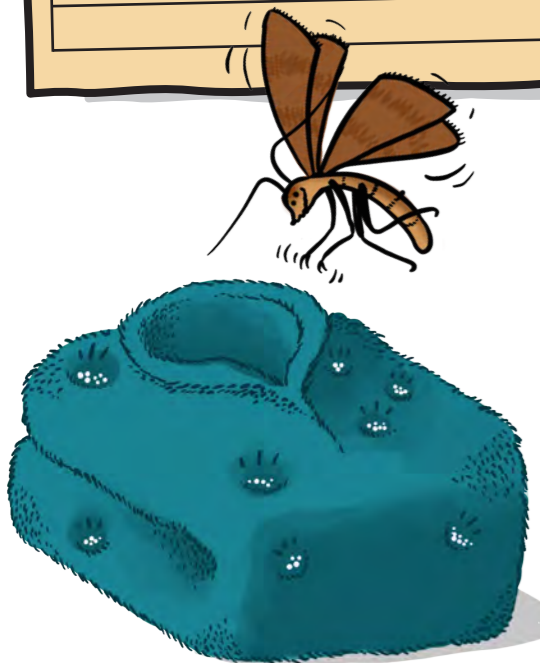


HLEDANÝ MOL ŠATNÍ



Délka: 4-8 mm, larva 1-12 mm
 Barva: světloune hnědá (okrová), larva bílá
 Stáří: 15-30 dní, larva 2 týdny - 2 roky
 Ozbrojen: hladovými potomky
 Technika: kladení vajíček, larvy hltání
 Rajón: skříně, místa pod koberci a nejlépe lehce vlhká a tmavá místa
 Státní příslušnost: skoro celý svět
 Zvláštní znamení: světloplachost
 Polehčující okolnost: v přírodě pomáhá likvidovat uhynulá zvířata

Alias:
Tineola bisselliella

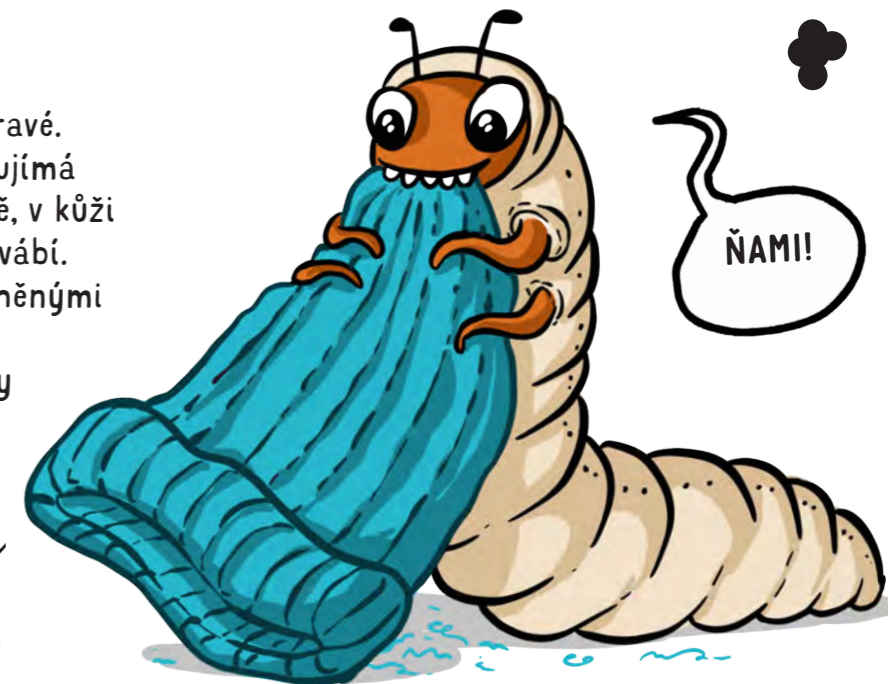


ŠATNÍKY, BOJTE SE

Mol platí za postrach našich skříní. Ne každý ale ví, že tento nenápadný motýlek má zakrnělé ústní ústrojí, a tedy díry v našich svetrech na svědomí nemá - můžou za ně jeho larvy. Líhnou se z vajíček, která molí samička klade na vhodné tmavé a teplé místo. Zvládne jich naklást 30-200!

MLADÍ GURMÁNI

Hladové larvy jsou tak trošku vybíravé. První místo na jejich jídelníčku zaujímá rohovina, která je obsažená ve vlně, v kůži a v peří, pochutnají si také na hedvábí. V případě nouze vezmou zavděk i lněnými a bavlněnými vlákny nebo třeba pšeničnou moukou. Umělé materiály je příliš nelákají.



TADY JE TO ÚŽASNÉ!



SMRDÍ TO? MŇAM!

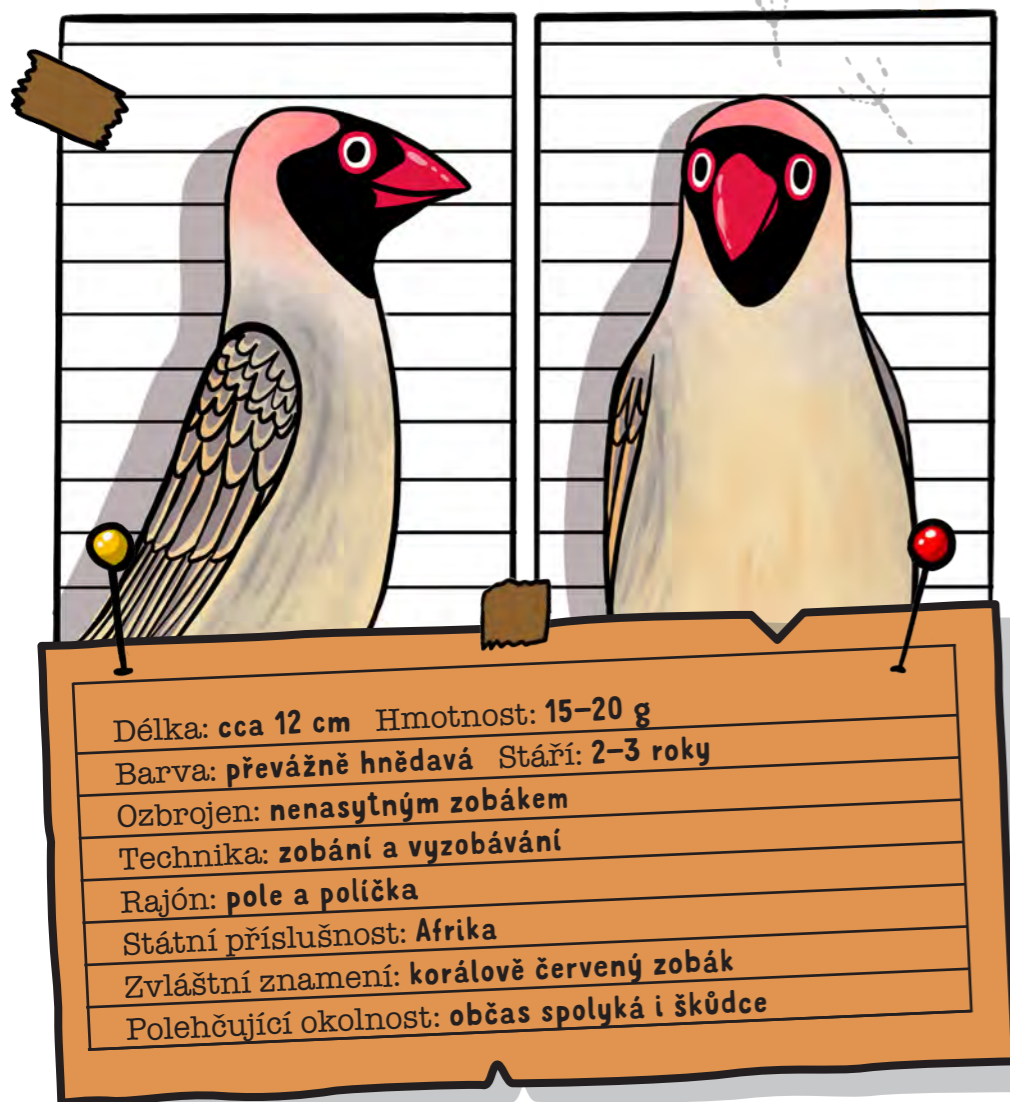
Možná se vám někdy stalo, že jste přišli domů, sundali jste svůj oblíbený vlněný svetr, smotali ho do koule a strčili hluboko do šatníku. Tento postup by moly moc potěšil. Spinavé a zapocené nošené oblečení je pro ně díky zbytkům organických látek naprosto neodolatelné.

CO SI POČÍT?

Na ochranu našich šatníků proti molům existuje pár fíglů. V první řadě neukládat do skříně nevyprané oblečení. Naopak je dobré přidat tam něco, co molům páchne a nám krásně voní - třeba levanduli. Také pomáhá větrat, protože moli nemají rádi průvan.

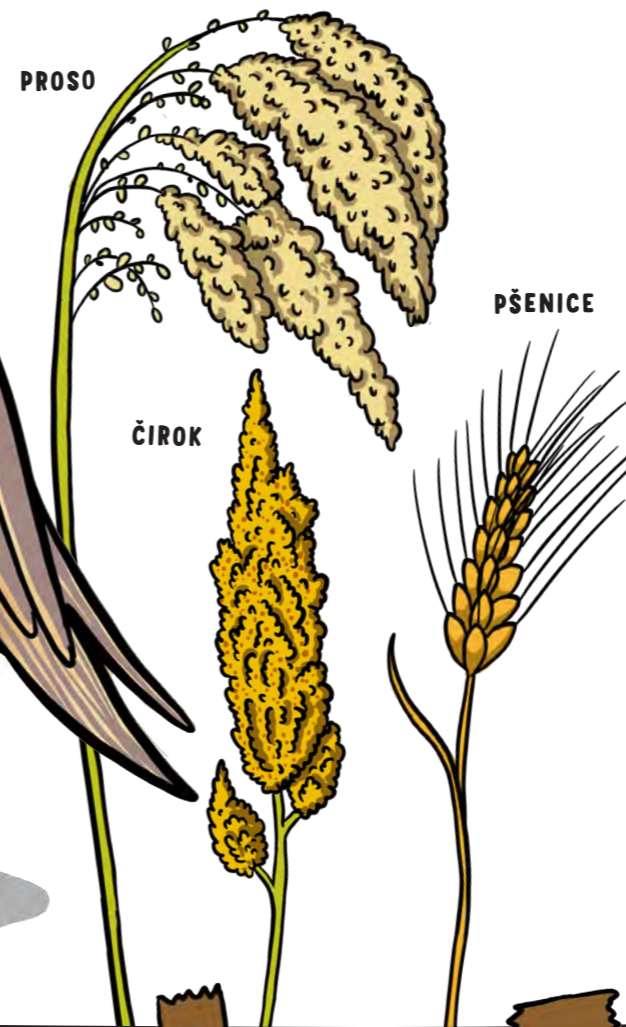


HLEDANÝ SNOVAČ RUDOZOBÝ



PAN A PANÍ SNOVAČOVI

Mezi paní Snovačovou a panem Snovačem můžeme pozorovat určité rozdíly v barvě: snovačí samičky mají nenápadné hnědavé odstíny, zatímco samečci jsou parádníci, zvláště když jdou na námluvy. Přesto si rozumějí a vycházejí spolu a za rok můžou odchovat až 9 potomků.



LAHODNÁ ZRNKA DO BŘÍŠKA

Snovač je náramný žrout. Chutnají mu zrna, nejvíc si pošmákne na zrnech plodin, které se pěstují na poli: na pšenici, taky třeba na prosu nebo na čiroku. A za potravou se neváhá vydat i na dlouhé vzdálenosti.



V HEJNU JE SÍLA

Nepracuje sám, ale v početných skupinách: hejnech. Jedno takové hejno může mít až 2 miliony členů a za den může sezobat 20 tun obilí - zhruba tolik váží 4 sloni! Na chutná zrna podnikají snovačí hotové nálety, a když se nakrmí, letí zase o pole dál.

CO SI POČÍT?

Obrana proti těmto nenasytům není úplně snadná. Je jich hodně, a jak jsme si říkali, za jeden rok vychovávají spoustu potomků, budoucích milovníků zrněk obilí. Ještě že s nimi občas zatočí některá volně žijící zvířata, na jejichž talíři snovačí někdy skončí: třeba komba ušatá.

JÁ MÁM SNOVAČE RÁD!

KOMBA UŠATÁ

