







# ZVLÁŠTNÍ MÍSTA

Lidé, kteří se cítí v přírodě „jako doma“, mají určitě jednu společnou vzpomínku: vlastnoručně či s rodiči postavený úkryt, bunkr, stromový dům nebo pevnost. Mohl být schovaný v houští, vyzdvižen do koruny stromu nebo důmyslně umístěn na krásné vyhlídce na tajném místě. Někdo měl alespoň „svoje místo“ – kousek přírody, kam se opakovaně vracel a znal ho jako své boty.

Děti velmi rády budují úkryty a vlastní příbytky. Představují bezpečný most mezi chráněným územím rodiny a světem nezávislé budoucnosti. Tato potřeba osamostatňovat se přichází postupně. Nejprve jako známý vzdor kolem 3. roku věku, kdy se dítě poprvé odděluje od matky. Pak okolo 7 let se objevují první výdobytky samostatnosti – cesta domů ze školy nebo na nákup. V předškolním věku proto děti přirozeně touží po místě, kde se mohou schovat. Poskytuje jim to vzácnou možnost být samy se sebou, případně jen s kamarády. Málokdy si my dospělí uvědomujeme, že děti nemají téměř žádné soukromí, pořád je někdo „hlídá“. Je otázkou, kde je hranice mezi bezpečím a jistotou poskytovanou dospělým a potřebou dítěte být a tvořit samo.

K tvorbě zvláštních míst (ale i „malých světů“ – vizte následující kapitolu) se dobře hodí tzv. volné části, které si lze představit jako jakýkoli materiál, který lze přemisťovat, přetvářet, modelovat. Teorie volných částí (angl. loose parts), kterou v 70. letech 20. století formuloval zahradní architekt Simon Nicholson, zdůrazňuje, že děti ke své hře nutně potřebují možnost experimentovat, objevovat a testovat vlastnosti věcí, kombinovat a vynalézat nové. Pro tvorbu bunkrů a domečků proto není potřeba pořizovat speciální materiál ani hotové napodobeniny a zmenšeniny všeho možného. Děti budou mnohem aktivnější a tvořivější, když dostanou karton, různé velikosti a tvary prken a dřevěných odřezků, provázky, kameny, cihly, zbytky trubek, látek, staré nádoby a nářadí. Nebo si jednoduše vystačí s tím, co nabízí les – právě proto je ideálním místem pro hru dětí. Zdravý les poskytuje velké množství volných částí. Výběr míst k zastavení a hře dětí by se proto měl řídit i dostupností a pestrostí materiálů, které místo v přírodě nabízí. Zvláštní místa mohou vznikat

*i ve školních a jiných zahradách a dvorcích. Opět je k tomu potřeba dostatek materiálu, jasná, jednoduchá pravidla, důvěra dospělých a svoboda dětí tvořit vlastní úkryt.*

*Domeček, který je umístěn v přírodě, není pouze předmětem tvořivého budování. Podstatný je i čas v něm strávený, kdy děti jen sedí a „bydlí“. David Sobel to nazývá „zabydlováním se v přírodním světě“. Podobný pocit máme, když vyrazíme se stanem ven, podaří se nám dobře se vybavit a zažijeme čím dál vzácnější radost z toho, že je nám dobře i bez moderních výtvarných, přes které k nám příroda téměř neproniká. Pokud se dítě dokáže venku cítit dobře, pohodlně a bezpečně, je to podstatná součást pozitivního vztahu k životnímu prostředí.*

*Při budování takových míst a hře v nich děti nevyhnutelně spolupracují. Úkryt nebuduje jedno dítě samo, má-li kolem sebe další parťáky. Z toho jednoznačně vyplývá, že práce zahrnuje čilou komunikaci a vyjednávání. Může se stát, že vzniká paralelně několik bunkrů. Je dost možné, že se objeví i konflikty. Typicky o to, kdo patří a kdo nepatří do úkrytu. Vznikají podmínky „členství“, zárodky porozumění právu. Někdy se objeví směna materiálů, a dokonce vlastní měna. Je dobré, když dospělí pomohou formulovat dětem pravidla soužití a správy místa. David Sobel doporučuje následující:*

- *bunkr a k němu náležející materiály mají být jasně označeny (vlajkou, iniciálami nebo jiným symbolem);*
- *území bunkru je vymezeno po dohodě s ostatními;*
- *pokud jeden bunkr chce materiály z druhého, je potřeba přátelsky požádat;*
- *pravidla obývání bunkru jsou známa všem příchozími;*
- *osoba může být vyloučena z bunkru po dni, kdy porušovala pravidla, rozumí důvodům vyloučení a všichni členové bunkru souhlasí; ničitelé bunkru mohou být vyloučeni okamžitě za stejných podmínek.*

*Zvláštní místo může vzniknout i bez budování objektů. Děti si mohou určit jedno místo, kam se budou pravidelně vracet a poznávat ho v průběhu delšího časového období. Toto místo nemá být moc velké, je dobré, když umožní klidné, tiché pozorování a když více dětí může mít víc „svých“ míst poblíž sebe. Také je možné svěřit dětem nějaké místo do dlouhodobější péče. Ať už je to kousek potoka, nebo čerstvě zasazený strom. Vzniká tím úzké napojení na místo a zážitky, které se jen tak neztratí z paměti.*





# Hnízdo

Lesní klub Lesokruh, Třebechovice pod Orebem

VĚK DĚTÍ	3–10 LET
POČET DĚTÍ	1–20
POMŮCKY	VĚTVY JEHLIČNATÝCH STROMŮ, NEJLÉPE SPADANÉ PO VĚTŠÍM VĚTRU
ROČNÍ DOBA	JAKÁKOLI
MÍSTO	KDEKOLI V LESE, POMŮŽE PŘIROZENÁ PROHLUBEŇ ŠÍROKÁ 1–3 M
CO AKTIVITA ROZVÍJÍ	PŘEDSTAVIVOST, SPOLUPRÁCI, HRUBOU MOTORIKU, JEMNOU MOTORIKU, PŘEDSTAVU O MNOŽSTVÍ



dospělí

Jistě jste si také stavěli jako děti různé bunkry a domečky z větví. Pamatujete, kolik zábavy jste si tam užili? A kolik různých světů jste si vytvořili? Děti stavby milují. Baví je úkryty vytvářet, stejně jako si v nich potom hrát. Tento druh domečku není klasický bunkr se střešou, ale vychází z představy ptačího hnízda. Jak se však na místo s dětmi budete vracet, jeho podoba i využití se budou pravděpodobně měnit. Ke stavbě potřebujeme pouze vhodné místo a spoustu materiálu. Občas je možné větší množství větví najít v blízkosti ploch, kde se kácelo, nebo nám příroda nadělí větve po silném větru.





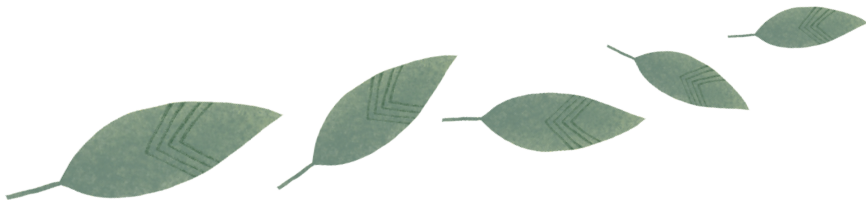
## děti

„Kde bydlí v přírodě zvířátka, víte to? Mají takové domečky, jako máme my lidé? Se dveřmi a okny? Kde bydlí třeba liška? A kde bydlí ptáčci? Noru si asi vykopat nezvládneme, bylo by to náročné. Ale co takové ptačí hnízdo? To bychom mohli zvládnout, co říkáte? Co budeme na takovou stavbu potřebovat? A zkusíme si udělat maličkaté hnízdo, jako pro opravdové ptáčky? Nebo zkusíme veliké, abychom se do něj vešli i my a mohli si sami vyzkoušet, jaké to je, bydlet v hnízdě? Radši si ho ale postavíme na zemi, abychom nespadli, co říkáte? Pojďte, zkusíme najít místo, které by bylo pro naši stavbu vhodné.“



## postup

Najdeme místo, ideálně s prohlubní, v jehož blízkosti se nachází dostatečné množství větví. Nejlepší jsou větve borové, neboť jsou často různě křivolaké, díky čemuž jich není na stavbu potřeba tolik. Též je možné sestavit základ hnízda z větví listnatých stromů a proplést je smrkovými. Vyznačíme si kruh, najdeme nejlepší místo pro vchod a začneme kupit větve po obvodu kruhu asi do výšky 30 až 50 cm. Střed hnízda můžeme vystlat trávou, jedlovými větvičkami, které nepíchají, nebo jakýmkoli jiným vhodným materiálem, který nám na místě příroda poskytla. Při dalších návštěvách můžeme hnízdo dostavovat, přidávat větve po stranách, zpevňovat. Časem možná stěny vyrostou do celkem velké výšky a hnízdo se stane spíše domečkem. Jen přidat střechu. A vlastně proč ne?







## pozor

Je zajímavé pozorovat děti při práci. Při tvoření takovýchto větších staveb se děti učí spolupracovat. Některé se do stavění hrnou, jiné naopak stojí opodál. Někdo je lídr, který říká, co je potřeba, a jiný si rád nechá poradit, co má dělat.



## shrnutí

Je zajímavé pozorovat děti při práci. Při tvoření takovýchto větších staveb se děti učí spolupracovat. Některé se do stavění hrnou, jiné naopak stojí opodál. Někdo je lídr, který říká, co je potřeba, a jiný si rád nechá poradit, co má dělat.

Když se podíváme zpátky na vývoj hnízda, které si postavily děti v naší lesní školce, vidíme mnoho proměn jak v podobě, tak ve využití. Začalo to jako ptačí hnízdo, kdy jsme se snažili vcítit do života ptáků. Postupem času, jak stěny rostly do výšky, se ale z hnízda stal spíš takový domeček, který byl jednou hasičskou zbrojnicí, podruhé kavárnou, kde si děti připravovaly chutné nápoje a dortíky z přírodnin a prodávaly si je skrz „výdejní okénko“. Jindy tam zase byla nemocnice anebo si hrály na rodinu – maminku, tatínka a děti. Uvidíte sami, s čím vším přijdou zrovna vaše děti.

