

VYBÍREJTE KVÍTKA PODLE TOHO, CO JIM MŮŽETE NABÍDNOUT

„Kdybych byla svícníkem, chtěla bych tady na tom místě žít? Mají tady studený průvan a málo světla, tady by se mi líbilo, kdybych byla asparágusem!“

Třeba už víte, jaké rostliny jsou pro váš byt vhodné. Jde hlavně o to, jestli máte chladno, protože bydlíte ve starém domě, teplo, protože je váš byt v podkroví, nebo máte málo světla, protože bydlíte v suterénu. Všechno do sebe hezky zapadá, když se na svůj byt podíváte z pohledu rostliny.

Udělejte kompromis mezi tím, co chcete, a tím, co doma můžete mít. Byla by přece hloupost pořídít si krásnou a vzrostlou toulitku na tmavé místo, protože toužíte po jejích úžasných květech. Začněte radši s nenáročnou begonií (např. *Begonia maculata*), která dokáže nasadit květy i na polostinných místech. Držte se ve svých začátcích zkrátka, ať nejste zklamaní, že vám pěstování nejde. Postupem času s přibývajícím zkušenostmi už dokážete vymyslet, jak nechat rozkvést i tu toulitku.

Pokročilým pěstitelům radíme, ať svou péči zkoušejí a vylepšují. Zajděte si pro

radu do botanických zahrad, skleníků, na výstavy pěstitelů. Vymyslete, kde své rostliny necháte letnit, přeskočte je tak, aby vám i tchynin jazyk vykvetl, využijte to nejlepší světlo v bytě, a třeba by to šlo nějak udělat, aby nějaké kvítko obývalo klidně i koupelnu, máte-li tam okna. Zkuste si namíchat vlastní substrát nebo se pokuste vypěstovat exotické pokojové rostliny ze semen.

Věříme, že ať už jste začátečníci nebo pokročilí, nevybíráte rostliny podle aktuálního trendu na sociálních sítích, ale že se řídíte selským rozumem. Jsme generace, která zná voskovky a tchyniny jazyky z mateřské školky a ještě před pěti lety bychom si je nepustili přes práh. Fíkus elastika momentálně nesmí chybět v žádném retro snímku z komunistické éry. Žumen a krotón jsou pomalu sprostá slova. Ale díky sociálním sítím ožívají rostliny, do kterých bychom to neřekli. Toužit po begonii ve dvaceti letech?

Jiné naopak upadají v zapomnění, jako třeba pokojová lipka nebo vánoční a velikonoční kaktus. Naše babičky asi nikdy netušily, jaká sháška bude v dnešní době po monsterách a jak si nikdo ani nevzpomene na ibišek a šáchor.

Naopak, co se týká květináčů, buďte nadčasoví a k rostlinám milosrdní a pokuste se jejich podmínky co nejlépe přiblížit těm přirozeným. Minimalizujte plasty a snažte se celou zelenou figuru obléct do přírodního oděvu od hlavy až k patě. Opory z kokosového vlákna nebo bambusové tyčky, které si pěstujeme na zahradě, keramické květináče nebo obaly na květináče ze dřeva, tyto přírodní materiály v nás vzbuzují prostý a naturální dojem celé kompozice domácí zeleně. Přihlaste se na keramiku, vytvořte si své květináče sami a odreagujte mysl u rukodělné práce. Vytvořte si je podle sebe, podle toho, jak to u vás doma vypadá, nikoliv podle toho, jak to vypadá u jiných lidí.

Ne všichni máme doma zimní zahradu nebo zasklený balon. Všichni ale máme okna.

Výběr rostliny

Už máte představu o tom, co rostlina potřebuje a jaké jsou její základní životní funkce? Jestli jste se rozhodli, že kvítka doma chcete, stojíte teď před nelehkým úkolem: **vybrat si, která jsou ty pravé pro váš byt.**

Víte, vždycky je lepší přijít do květinářství nebo zahradnictví a říct, na kterou světovou stranu



Logicky uvažujeme, že kvítka postavíme na parapet nebo okolo okna nebo balkonových dveří. Zároveň má každá rostlina jiné nároky na intenzitu světla, vlhkost vzduchu a teplotu. Pojd'te se podle několika pravidel rozhodnout, kam umístíte svou novou rostlinu, aniž byste otevřeli internet.

jsou orientovaná okna vašeho bytu a kde máte prostor pro rostliny. A taky kolik času můžete své zeleni věnovat. Správný zahradník zná možnosti a požadavky jednotlivých pokojových rostlin. Předvede vám několik variant a vy si vyberete, která rostlina na vás zapůsobí, a zhodnotíte, které se dokážete smysluplně věnovat. Tímto způsobem se zachováte zodpovědně a ekologicky a – co vás možná zajímá nejvíce, ale bojíte se to přiznat – předcházíte tím vyhazování peněz.

Babička říká: „Ten, kdo nemá zkušenosti s žádnými rostlinami, by měl vždy začít od těch nejjednodušších. A pak, když se dokáže postarat, může vymýšlet i jiné blbosti.“

Jak nakupovat rostliny v zimě?

Rostliny prodávané v supermarketech i hobby marketech mohou mít sníženou imunitu vlivem omezeného světla nebo nepravidelné zálivky. Při převozu z obchodu do bytu kvítko dobře zabalte, aby nedošlo k poškození chladem, to by byla opravdu škoda. Celofán ani igelitový sáček nejsou dostatečná ochrana před studeným vzduchem. Použijte papír. Zabalte kvítko do několika vrstev novin a do papírové tašky, malé pak alespoň do kapesníku. Prioritou je obalit květináč, protože kořeny nenávidí nachlazení. Listy nejsou tak choulostivé, zvládnou výkyvy v teplotách a přinejhorším dorostou.

Kde rostliny pořídit?

Zpravidla všechny **zahradnické a květinářské obchody** ve vašem okolí budou mít ty samé pokojové rostliny – možná i od toho samého velkoprodejce – pocházející z holandských burz. Exotické a tropické rostliny jsou vypěstovány v takzvaných zahradnických školkách, obrovských sklenících, kde se udržuje ideální teplota, vlhkost, zálivka je rozvedena systémově přímo k rostlině. Rostliny jsou hnojeny stabilně velmi malou dávkou hnojiva, aby rychle rostly a kvetly.

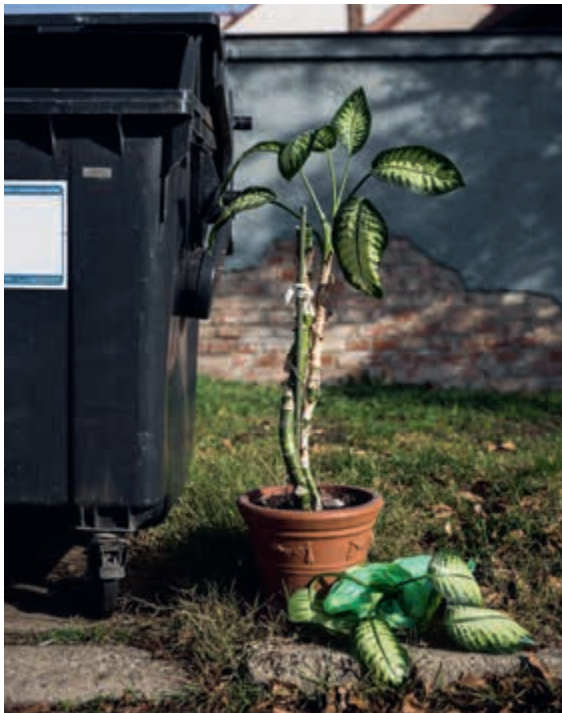
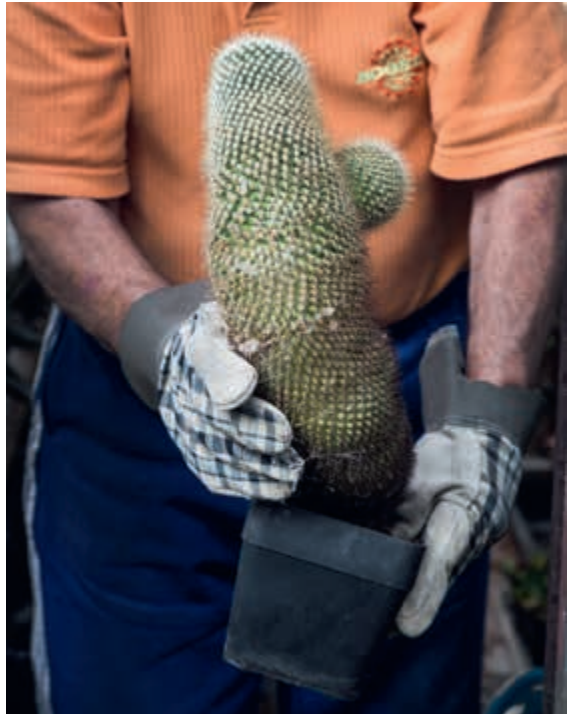
Toto všechno se převážně děje v Holandsku. A protože je to byznys jako každý jiný, najdeme tam kvalitní i nekvalitní pěstitele. Někteří producenti zapojují technologické a šlechtitelské postupy a myslí i na snižování emisí při dopravě. Přesto je tato obchodní činnost ekologicky náročná s ohledem na spotřebu vody, elektřiny, hnojiv a v nich obsažených anorganických látek, pesticidů, insekticidů, plastů na květináče a podobně. Trh rostlin je ale obrovský kolos, který můžeme, nebo nemusíme akceptovat, můžeme se pokusit jej změnit naší poptávkou, anebo ho přestaneme zcela podporovat.

U nás jsme zvyklí zejména na **místní pěstitele** kaktusů, bromélií, masožravých rostlin a převážně venkovních zahradních rostlin. Najdou se ovšem i takoví, kteří se věnují pěstování pokojových rostlin ze semen, vrcholových řízků nebo dělením trsů. Vzhledem k nízkému objemu produkce je sice jejich cena vyšší, ale skutečnost, že jde o lokálně pěstovaný produkt, vyváží veškeré protiargumenty. Rostliny jsou nejvíc produkovány na začátku léta, kdy už bývá dost teplo. Proto si dejte pozor na zaslání těchto rostlin poštou a raději prodejce požádejte, ať počká se zásilkou na chladnější dny.

Nákupem rostlin v **supermarketu** zajistíte ušetříte, podporujete ale také vlnaté červce, které si s sebou můžete přinést domů. Ano, pořizovací cena je velice atraktivní, navíc když jsou ty kvítka ve slevě! Máte-li ale zálibu v nakupování nemocných rostlin z výprodeje v supermarketu, snažte se po příchodu domů tohoto lazara alespoň na 14 dní separovat od vašich zdomácnělých mazáků. Nemyslete si, že v **obchodě s nábytkem a bytovými doplňky** (ano, je to přesně ten,







který se vám hned vybavil) někdo pravidelně kontroluje přelití monster nebo svilušky na kaladeách. Raději tedy kvítka odtud také uveďte na chvíli do karantény, a to nejlépe na místě, které je polostinné a bez průvanu. Silné sluneční světlo a změny teplot by je mohly vážně ohrozit, protože jejich obranyschopnost nebude kdovíco.

No a to nejlepší přichází na konec. Každý milovník pokojových rostlin si všimá **popelnic**

Výběr stanoviště

Někdy nakupujete rostlinu, protože chcete doladit konkrétní místo v interiéru, případně zakrýt šmouhu na zdi, rozvodnou skříň nebo trubky – to přece znáte, dřív se na to používaly plastové rostliny! V jiném případě nové kvítka přinesete domů a až následně rozmyšlíte, kam ho postavit.

V tom druhém případě nelpíme na tom, aby vybrané stanoviště bylo jediné a naprosto finální. Můžete zkoušet. Snažte se ovšem zapřemýšlet a nevybírat zbytečně tmavé místo, které by nová rostlina ocenila akorát opadem listů.

Pro vaše povědomí o rozmístění rostlin v interiéru vám prozradíme ještě jeden zlepšovák. Ten není starším generacím nijak cizí, jen snad to vědecké opodstatnění se přes plot na zahrádce nesdělovalo.

a kontejnerů, kolem kterých často chodí. Čeká totiž na tu báječnou chvíli, kdy se na něj usměje štěstí a někdo vyhodí čtyřicet let staré tchyniny jazyky, třímetrový fíkus nebo jiný poklad. Za málo peněz hodně muziky vyhovuje snad všem. Ale pozor! Napadlo vás, jestli taková rostlina nestojí u odpadků právě proto, že je již kompletně ožraná sviluškami a třásněnkami nebo jinými parazity? Je to totiž dost pravděpodobné.

Jak to říká babička?

„Na východní okno se vždycky dávají begonie a na západní muškáty.“

Proč? Protože světlo, to nejsou jen žluté paprsky od sluníčka z obrázku, má daleko větší rozsah vlnových délek, které my lidi vnímáme různými barvami. Rostliny vidí ovšem jinak než my – tedy vnímají světlo jinak než my lidé. Ranní slunce, tedy východní, obsahuje více modrého světla. To je vhodné pro příjem energie a růst kvítka. Odpolední ovšem své vlnové délky natahuje a stává se více červeným, které se uvádí jako nejvhodnější pro násadu květu a plodu. Takže kdo má na ulici nejhezčí muškáty? Maruna. Protože si je dává na západní parapet!

1. ... podle listů kvítek

Kdo by si pomyslel, že se jenom podle listů budete schopni rozhodnout, kam rostlinu postavit? Pozorně rostlinu prohlédněte, její listy osahajte. Porovnejte je s ostatními rostlinami, ať si všímáte odlišností a detailů.

Rostliny nechají během prvních dnů na novém stanovišti přizpůsobit své listy dráze světla, aby pochytaly co nejvíce slunečních paprsků, které následně přemění na energii pro svůj růst. Listy kvítek jsou vyloženě zaměřené na kvantitu světla. Představte si, že se někdy nasměrují spíše čelem k zrcadlu, které odrazem přináší více světla než se dostává oknem. Některé se zase otočí svistle k zemi tak, aby je neohrožovalo jižní slunce. Pojd'me se blíže podívat, co jaké koště vyžaduje...



Kvítka, která mají kožovité listy, ocení více slunce a nízkou vzdušnou vlhkost. Budeme je proto moct umístit na okno, kam po většinu dne (více než těch 6 hodin denně) svítí. Jde především o jižní parapety, venkovní prostory bez přístřešku, otevřené dvory bez stromů atd.:

- sukulenty (tlustice, kolopejka, svícník, starček, aloe, echeveria, havortie, sedum burrito atd.) kaktusy
- tchyniny jazyky
- voskovky



Listy chráněné chlupy snášejí jak světlé stanoviště, tak i suchý vzduch. Můžeme je postavit ke světlému oknu (jižní, západní), kam slunce svítí právě těch 6 hodin včetně poledne. Patří sem:

- africké fialky
- africké kopřivy
- kohlerie
- rýmovník

Panašované rostliny, které jsou tzv. pestrolisté, jsou náchylnější na přímé slunce, ale potřebují více rozptýleného světla. A to z jednoho prostého důvodu – ke své výživě světlem (fotosyntéze) mohou použít jenom zelené barvivo. Toho ale mají méně, protože je tvorba chlorofylu porušena. Myslete tedy vždy na to, abyste těmto rostlinám věnovali exkluzivní místa na světlých stanovištích. Jakmile spotřebovávají méně světla, jejich růst je pomalejší a například i množení listovými řízkami je náročnější.



Rostliny, které mají jemné malé lístky, také vyžadují dostatek rozptýleného světla. Současně ale potřebují vyšší vzdušnou vlhkost. Tyto rostliny patří do zastíněného domácího skleníku nebo na velkou podmisku s vodou a keramzitem:

- fitónie
- poděnký s drobnými listy
- drobnolisté pepřince
- žumen
- asparágus
- kapradiny



Jestli jste si vybrali kvítka s velkými listy, které jsou ale měkké a s patrným žilkováním na spodní straně, uděláte dobře, když je postavíte na polostinné stanoviště, které však nabízí světlo ze západního nebo jižního okna. Tato kvítka tedy umístěte do prostřed místnosti na polostinné stanoviště:

- alokázie
- monstery
- filodendrony a šplhavnice
- homalomena a aglaonema
- kalatea, ktenante a maranta



2. ... podle orientace stanoviště

Jako o nejuniverzálnější orientaci se píše a mluví o východním a západním okně. Budeme se toho držet, protože je to pravidlo odzkoušené desítkami let. I když jsou mezi těmito světovými stranami značné rozdíly, jako první dejte kvítka na východní a západní stranu.



Východní okno

Jistě, východ nemusí pro někoho být úplná výhra, rostlinám je to ale jedno, takže tady bude nejlépe těm, kteří si libují v matřičkách, a taky kvítkům, která potřebují:

- světlé stanoviště s rozptýleným světlem po většinu dne, kam ovšem přes poledne přímé slunce nesvítí,
- nižší teploty, protože jejich listy jsou jemné nebo háklivé na přímé slunce,
- vyšší vzdušnou vlhkost, která se zde díky chladnějšímu vzduchu drží déle než například na okně západním.

Rostliny, které umístíme na východní okno, mají dostatek rozptýleného světla, ale přes část roku i přímého slunce, které nemá tak silný žár. Na parapetu východního okna rozkvetou kvítka s okrasnými květy – a máte-li světlý pokoj – rozkvetou i v blízkosti okenního parapetu.

Myslete i na to, že v létě vychází slunce na východě. Naopak v zimě až skoro na jihovýchodě. Pokud máte možnost, postavte rostliny na levou stranu pokoje nebo na levou část parapetu. Jednoduše doleva. Tam bude v ročním součtu dopadat více světla než napravo. Napravo postavte stínomilnější rostliny nebo takové, které nekvetou.

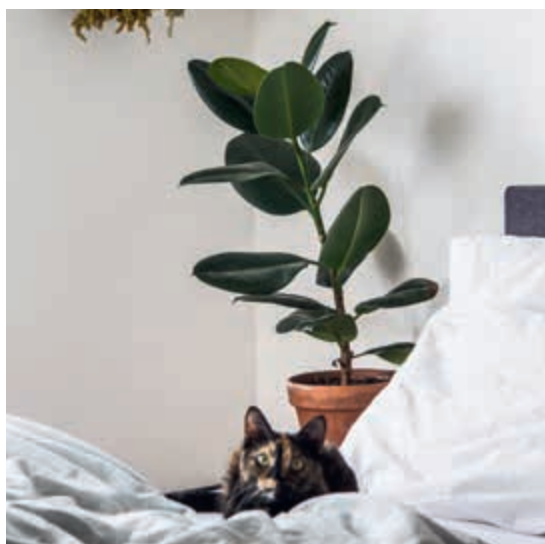
Bývá standardem, že ložnice jsou situovány na východní stranu. Pokojová kvítka zvyšují vlhkost vzduchu, což je především pro ložnice a dětské pokoje důležité. V malém množství také pohlcují škodlivé a toxické látky z nábytku, koberců, textilií, barev apod. Například podle učení feng-šuej jsou však rostliny z ložnice vyloučeny úplně a v mírnějším výkladu tohoto učení máte vyvarovat alespoň těm, které rostou do dlouhých ostrých listů. Úplně jsou ovšem zakázány orchideje a dvě totožné rostliny.

Na parapet východního okna vyberte:

- kapradiny
- zelenec
- šplhavnic
- scindapsus
- filodendron
- menší áronovité rostliny
- syngonium
- břečťan
- žumen

Vedle okna postavte:

- fíkusy
- zamiokulkas
- šefleru
- blahočet
- monstera
- dracény



Západní okno

Vysoká teplota, nižší vzdušná vlhkost, teplejší sluneční paprsky a s tím spojená vyšší intenzita světla, to vše je charakteristika západního okna, a to i přes skutečnost, že do západního okna svítí slunce stejně dlouho jako do východního. Jakmile slunce překročí poledne, začnou do jihozápadních oken mířit silné letní odpolední paprsky. Není to až provokativní? Západ, american dream, všechno zalité sluncem.

Do blízkosti západního okna doporučujeme umístit rostliny, které:

- vyžadují světlé stanoviště s intenzivním rozptýleným světlem bez poledního slunce,
- nejsou háklivé na vysoké teploty,
- mají ochlupení, kterým se chrání před silným sluncem,
- mají kožovité a voskovité listy a snášejí nižší vzdušnou vlhkost,
- kvetou, když mají dostatek rozptýleného světla (tchyniny jazyky, pilea, pepřince, maranta, kalatea).

Zkuste vybraná kvítka na čas umístit přímo na parapet. Pokud se od slunce spálí staré listy, které nejsou na tak světlé stanoviště zvyklé (to je možné u maranty nebo kalatey), vyčkejte, jestli se přizpůsobí ty nové. Pokud by rostlině takto světlé stanoviště dlouhodobě nevyhovovalo (neroste a bledne), postavte ji do okolí parapetu nebo přímo pod parapet.

Obývací pokoje a dětské pokoje jsou nejčastěji orientovány na západní, jihozápadní nebo jižní strany. Do těchto místností zvolte klidně i jen solitérní rostlinu, která dokáže ovládnout celý prostor (palma, citrus, fikus, velký ledviník), nebo shromážděte více rostlin se stejnými požadavky na jedno stanoviště.



A když jsme nakously ten dětský pokoj, možná byste rádi věděli, jaká kvítka se hodí do blízkosti dětí.

Jsou to:

- kořenokvětka
- fitónie
- kapradiny (ledviník, netík, parožnatka atd.)
- africká kopřiva
- juka
- dracéna
- maranta
- kalatea
- pilea peperomioides
- peperomia polybotrya
- echeveria
- blahočet
- palmy (livistona, howea, areca atd.)
- fatsie
- strelície
- ibišek
- zelenec
- africká fialka
- hruškovec
- mangovník
- citronovník
- šřavel

Na západní okno se hodí pestrobarevné rostliny ozdobné listem, jako je:

- africká kopřiva
- africká fialka
- kroton
- syngonium
- begonie
- mučenka (kvete, jen když je jasno a teplo)
- jasmín
- eukalyptus

Kolem západního okna se rozhodně hodí roze-
stavit:

- ibišek
- velkolisté fíky
- juku
- fatsii
- africkou lípku
- palmy, kterým ale musíme zajistit zvýše-
nou vlhkost

