



## Technické múzeá a pamiatky

Sú také technické pamiatky, kde sprievodcovia ženú svoje stádočko návštevníkov poklusem okolo exponátov a občas na vás vybaľnú názvy, ktorým nikto okrem nich nerozumie (...a tie v našej knižke ani nehľadajte.) Sú ale aj miesta, kde vám všetko vysvetlia, poskytnú vám dosť času, aby ste si všetko prezreli, pridajú k tomu pár zaujímavých historiek a dovidia aj deťom, aby si to alebo ono vyskúšali. Staré remeselnícke dielne, mlyny, kovácke dielne, huty a sklárne sa ako mávnutím kúzelskej paličky zmenia na miesta, odkiaľ si deti odvezú skvelé spomienky, a budú sa sem radi vracieť. Takže hor sa za technikou – preskúmať výrobu soli v prešovskom solivare, nakuknúť spoza pleca do pece sklárskemu majstrovi vo Valaskej Belej alebo popozerať si dobové platidlá v kremnickej mincovni!





## Solivar v Prešove

Za jednu z najzaujímavejších technických pamiatok sa musíte vydať do východoslovenského Prešova. Nájdate ju vcelku ľahko, pretože juhovýchodná časť mesta sa dodnes volá Solivar. Dobrým orientačným bodom je torzo veže bývalého soľného skladu.

História ťažby soli v okolí Prešova zasahuje až do 13. storočia a možno aj ďalej do minulosti. Pre majiteľa soľných baní bola soľ naozajstné zlato, ak nie v duchu známej rozprávky, nad zlato. Zďaleka sa nepoužívala iba na solenie jedla! Svoje využitie mala taktiež v sklárstve, farbiarstve, pri výrobe mydla alebo papiera. Intenzívna ťažba kamennej soli bola na dnešných miestach zahájená okolo roku 1517 a podobne, ako na mnohých iných miestach, aj tu začali s kopianím kamennej soli v hĺbinách bane. Osade pri bani sa teda hovorilo Soľná Baňa. Dobývanie kamennej soli však skončilo zaplavením soľnej bane v noci z 21. na 22. februára 1752, kedy sa z opustenej chodby v hĺbke asi 141 m náhle vyvalil bohatý prúd soľanky. Namiesto kopania soli sa v Soľnej Bani od tej doby čerpal z bývalej bane soľný roztok a varenie soli sa odohrávalo klasickou dobovou technológiou – odparovaním vody a kryštalizáciou. Nové metódy si vyžiadali stavbu nových budov a zariadení. Nad ťachtou Leopold vzniklo ťažné zariadenie zvané gápel, s dômyselným dreveným ťažným strojom, poháňaným koňmi.

Solanka sa z niekdajšej bane vyťahovala v obrovských kožených mechoch, jeden z nich mal obsah 5 až 7 hl. Práve v gápli sa dnešná prehladka solivaru začína; prezriete si tu staručký, dosiaľ funkčný ťažný stroj a zariadenie z roku 1908, kedy sa prešlo na elektrický pohon, nahliadnete do jamy so solankou a budete sledovať jej cestu do ďalšej časti prevádzky.

Solanka sa skladovala v ôsmich drevených nádržkách, takzvaných četerniach, z roku 1815 (každá s obsahom 1 320 hl), uložených na kamenných podstavcoch na terasách vo svahu. Cesta návštevníkov vedie po atraktívnej drevenej lávke pod strechou budovy nad nádržkami až k poslednej, deviatej nádrži, z ktorej solanka stekala samospádom priamo do panví vo varniach. Prehladka končí v soľnej varni, výstavbu ktorej schválil v roku 1798 cisár František I. a bola preto pomenovaná na jeho počesť. Tu sa až do roku 1970 odparovaním soľanky v obrovských panviach získavala kryštalická soľ, ktorá potom úzkorozchodnou železničkou putovala do soľného skladu. V soľnej varni nie je iba obyčajná expozícia s kopou fotografií, popisiek a s dobovým vybavením, ale aj celý rad zaujímavých modelov. V tej chvíli už budete mať za sebou takmer hodinovú prehladku a počas nej už sprievodca odhadne, ktoré dieťa môže pustiť k modelom a ktoré radšej nie. A práve tí disciplinovanejší špunti si môžu za odmenu siahnuť na niektoré modely a vyskúšať si na vlastnú päsť, ako to tu kedysi chodilo. Dobrá motivácia, nie?

**Upozornenie:** Gápel, četerna a varňa na seba síce nadväzujú, ale napriek tomu sa tu riadne poprechádzate. Začína sa spoločným pochodom od pokladne v budove varne ku gáplom (v našom prípade so značnými rozpstkami, lebo väčšina návštevníkov nemala predstavu, prečo a kam sa ide, sprievodca sa rozhovoril až pri gápli – ale možnože nadabíte na niekoho, kto toho nahovorí viac), potom sa prejde k četerniam a iba odtiaľ späť do varne a na prehladku interiérov.



Otváracia doba: celoročná  
Cenová hladina: ★★★  
Námestie osloboditeľov 4,  
080 05 Prešov-Solivar  
tel.: (0)51 77 543 54, (0)91 896 56 98  
e-mail: [muzzeum.solivar@stm-ke.sk](mailto:muzzeum.solivar@stm-ke.sk)  
[www.stm-ke.sk](http://www.stm-ke.sk)

▲ Pri prehladke solivaru zrejme padne zmienka aj o preslávených soľnobanských čipkách. Čipkárstvo sa tu veselo rozmáhalo už koncom 16. storočia a predstavovalo vitálny zdroj príjmov pre manželky a deti tunajších baníkov. Ľudová tradícia hovorí, že každé dieťa, ktoré uzrelo svet v Soľnej Bani, malo už od malička ruky a prstíky prispôsobené na paličkovanie a na výrobu čipiek.



▲ Solanka, teda nasýtený roztok soli vo vode, obsahuje v jedinom litri 15 až 300 g rôznych solí, predovšetkým tú „kuchynskú“. Spôsob ťažby a spracovávanie soľanky prirodzeným odparovaním na varných panviach či v nádobách včítane balenia hotovej soli bol známy už v stredoveku. Časom sa dokonca potvrdilo, že z vyťaženej soľanky možno uvariť viac a kvalitnejšej soli, než z tej kamennej, ktorá sa s námahou nakopala v podzemí.



▲ Vodný mlyn v Kolárove

K vodnému mlynu v Kolárove vás dovedie drevený most cez Malý Dunaj. Vážte si to, kráčajte po ozajstnej rarite – je to najdlhší zastržený most s celodrevenou konštrukciou v Európe, na dĺžku meria 86 m a na šírku 2,25 m. ►

### Ďalšie kolesové mlyny

- V pôvodnom stave sa zachoval kolesový mlyn na sútoku Malého Dunaja a Suchého potoka v Tomášikove medzi Galantou a Dunajskou Stredou. Mlyn bol postavený v roku 1893 a mlelo sa v ňom až do roku 1960. Je prístupný ako jedna zo stálych expozícií Vlastivedného múzea v Galante. [www.tomasikovo.sk](http://www.tomasikovo.sk)
- Némethov mlyn v obci Jelka asi v polovici cesty medzi Galantou a Bratislavou bol ešte v roku 1894 evidovaný ako lodný, neskoršie ho prestavali na klasický pevný vodný mlyn s tromi poschodiami. Aj tento mlyn je pobočkou Vlastivedného múzea v Galante. [www.jelka.sk](http://www.jelka.sk)
- Prístupný je aj pobrežný mlyn v Dunajskom Klátove na Klátovskom ramene Malého Dunaja. Je to tak trochu obojživelník – zatiaľ čo vodné koleso zostalo v rieke, murovaná budova mlyna stojí o kúsok ďalej na brehu. Tamojšia expozícia mlynárstva je prístupná ako pobočka Žitnoostrovného múzea v Dunajskej Strede. [www.muzeum.sk](http://www.muzeum.sk)

## Vodný mlyn a malé technické múzeum Kolárovo

Podunajské kolesové vodné mlyny na brehoch Malého Dunaja patria k technickým fenoménom južného Slovenska. Jedna z týchto zvláštnych stavieb sa hojdá na hladine rieky v Kolárove pri brehu polostrova s pôvabným názvom Mrchovisko, ktorý z jednej strany obteká Malý Dunaj a z druhej Váh. Pobrežné a lodné mlyny, ktoré na svoj pohon využívali riečnu vodu, kedysi mleli obilie na každej väčšej európskej rieke, ale postupne takmer vymizli. Tie, ktoré sa dochovali až do dnešných čias, sú preto milou technickou raritou a peknou spomienkou na staré časy – hoci v prípade Kolárova sa jedná o presnú historickú repliku.

Vopred ohlásené návštevy si môžu objednať prehliadku mlyna aj s odborným výkladom. Ak ste sem zabúrili iba náhodou a prejdete a popozierate si mlyn sami, nebudete ľutovať. V areáli na brehu si prezriete aj postupne vznikajúci skanzen s domácimi zvieratami a exponáty malého technického múzea. Všetky stroje sú funkčné a pri slávnostných príležitostiach ich môžete vidieť aj v prevádzke. Návštevníci tu nájdu aj občerstvenie a deti hojdačky, preliezačky a pieskovisko.



☒ Otváracia doba: celoročná  
 Cenová hladina: ★  
 Dolná 19, 946 03 Kolárovo  
 tel.: (0)908 781 146  
 e-mail: [info@vodnymlyn.sk](mailto:info@vodnymlyn.sk)  
[www.vodnymlyn.sk](http://www.vodnymlyn.sk)



▲ V malom technickom múzeu v Kolárove môžete vidieť unikátny stroj, ktorý od prelomu 19. a 20. storočia poháňal pletacie zariadenie v tunajšej výrobe rybárskych sietí. V dvadsiatych a tridsiatych rokoch sa siete z Kolárova vyvážali do bezmála tridsiatich krajín vrátane takých rybárskych veľmocí ako sú Kanada a Japonsko.



## Múzeum historických vozidiel v Kežmarku

V expozícii historických vozidiel a hasičskej techniky na Kežmarskom hrade môžete vidieť unikátne autá a motorky, zapožičané od členov Veteran Car klubu z Popradu a zo zbierky Múzea v Kežmarku. Exponáty se sem pred niekoľkými rokmi presťahovali z neďalekej Mlynice. Uvidíte napríklad automobil Praga Alpha Phaeton, v ktorom Tomáš Baťa cestoval po okolí mesta Poprad, keď hľadal miesto pre svoju novú „fabriku“, vybudovanú vo Svite, či unikátne hasičské auto Škoda 154 z roku 1929, jediné svojho druhu v Európe, a ďalšie zaujímavosti. Prezrieť si môžete i ďalšie múzejné expozície, venované napríklad histórii mesta a okolia, archeológii, cechom a miestnym remeslám, k videniu je i galéria obrazov, zbierka zbraní, stará lekáreň, hradná kaplnka, hladomorňa a vyhládková veža.

☒ Otváracia doba: celoročná  
 Cenová hladina: ★★★  
 Hradné námestie 42, 060 01 Kežmarok  
 tel.: (0)918 742 726, (0)918 744 840,  
 (0)52 452 26 19, (0)52 428 00 72  
 e-mail: [lektori@stonline.sk](mailto:lektori@stonline.sk)  
[www.kezmarok.com](http://www.kezmarok.com)



▲ Slnčné hodiny na mestskej veži v Rožňave

## Mestská veža a slnečné hodiny v Rožňave

Viete, ktoré slovenské mesto je pomenované po ružiach? Predsa Rožňava, nemecky Rosenuau, centrum Gemera a východisko výletov do Slovenského krasu. Rožňave dali na ozaj meno ruže, ktoré tu odnepamäti rástli na slnečných južných svahoch pod vrchom Rákoš a ktoré sa spoločne s baníckymi nástrojmi napokon dostali aj do mestského erb. V okolí Rožňavy sa ťažilo nielen toľko cenené zlato a striebro, ale aj meď, antimón a železo. Tunajšie banícke tradície pripomína **Banícke múzeum**.

Neprehliadnuteľnou dominantou štvorcového námestia je 36,5 m vysoká neskororenesančná strážna veža. Svedkami dávno zašlých časov sú dochované strieľňa na východnej fasáde a turecká delová guľa, zarytá hlboko do steny južnej fasády. Na ochodzu, z ktorej sa otvára pekný kruhový výhľad na Rožňavu a okolie, vedie schodisko so 144 schodmi. Lemujú ho panely s fotografiami dokumentujúcimi históriu mesta a veže.



Voľne prístupná lokalita  
Turistické informačné centrum  
Námestie baníkov 32, 048 01 Rožňava  
tel.: (0)948 205 226  
e-mail: [info@tikroznavas.sk](mailto:info@tikroznavas.sk)  
[www.tikroznavas.sk](http://www.tikroznavas.sk)  
[www.roznava.sk](http://www.roznava.sk)

## Slnčné hodiny Drienčany

Nie sú najstaršie, najväčšie ani najcennejšie, ale pre deti sú jedinečné. Reč je tu o netradičných slnečných hodinách v obci Drienčany, ležiacej 17 km severovýchodne od Rimavskej Soboty na území Drienčanského krasu. Najkrajšími miestami po okolí Drienčan vás prevedie náučný chodník so štrnástimi panelmi. A práve pri poslednej zastávke asi 200 m od drienčanského kostola objavíte slnečné hodiny s drevenými soškami slovenských rozprávkových postaviek. Na kamennej stenke strážia jednotlivé číslice Janko Hraško, čiernokňažník, Janko a Marienka, Zlatovláska, Maruška a striga-čarodejníca.

Do Drienčan sa vám oplatí prísť autobusom, pretože deťom sa naisto bude páčiť aj rozprávková autobusová zastávka s čarodejnicou, pecou a s mačkou na komíne.

**Upozornenie:** V zime tu uvidíte iba slnečné hodiny bez sošiek, postaviečky sú schované v bezpečí pod strechou.



▲ Novodobá atrakcia mesta Dolný Kubín – krytý drevený most pre chodcov cez rieku Oravu

Voľne prístupná lokalita  
980 23 Drienčany  
[www.drienčany.sk](http://www.drienčany.sk)

## Vodný mlyn v Bohunicach

Turčanov mlyn v Bohunicach bol sprístupnený v roku 1978 po rozsiahlej rekonštrukcii a predstavuje jednu z pobočiek Tekovského múzea v Leviciach. Murovaná budova, obklopená záhradou, je rozdelená na obytnú a technickú časť. Hoci vonku si prezriete mlynský náhon s klasickým vodným kolesom ako vystrihnutým z mlynárskej rozprávky, mlynica je už vybavená moderným mlecím zariadením z prvej tretiny 20. storočia, kedy sem bola zavedená elektrina. Interiéry sú vybavené v štýle bývania majetnejších vrstiev vidieckeho obyvateľstva v prvej polovici 20. storočia.

**Ako sa tam dostanete:** Bohunice nájdete v Štampošskej doline na úpätí Štiavnických vrchov severovýchodne od Levíc. Mlyn leží asi 2 km od severného okraja obce u potoka Sikenica.

**Upozornenie:** Otvorené je od mája do októbra pondelok až nedeľa od 9. do 16. hodiny a podľa požiadaviek aj mimo otváracie hodiny.



Otváracia doba: sezónna  
Cenová hladina ★  
Tekovské múzeum  
ulica sv. Michala 40, 934 69 Levice  
tel.: (0)36 631 21 12,  
(0)915 992 162  
e-mail: [tmlevice@nextra.sk](mailto:tmlevice@nextra.sk)  
[www.muzeumlevice.sk](http://www.muzeumlevice.sk)



▲ Medzi Kluknavou a Štefanskou Hutou blízko Gelnice prekračuje rieku Hornád krytý most zo smrekového dreva, postavený v roku 1832 – a je to zrejme jediný dochovaný most svojho druhu na Slovensku.



▲ Expozícia kováčstva



▲ Model vysokej pece v expozícii hutníctva



▲ Faradayova kliečka v sieti elektrických výbojov



▲ Vstupný portál expozície hutníctva



▲ Budova Slovenského technického múzea v Košiciach

## Slovenské technické múzeum v Košiciach

Na Hlavnej ulici v Košiciach stojí celý rad zaujímavých pamiatok, ale ak sem prídete s deťmi, rozhodne by ste nemali z programu vynechať návštevu Kapitánskeho paláca. Vznikol na mieste štyroch gotických domov a stal sa sídlom kapitána Horných Uhier a mesta Košíc. Pretože ho obývali aj uhorskí vodcovia protihabsburských povstaní, napríklad František Rákoczi II, volajú ho niekedy aj Rákocziho palác.

Dnes je hlavným sídlom technického múzea. Prehliadnuť si môžete napríklad expozície zamerané na chémiu a fyziku, kartografiu, energetiku, hutníctvo či baníctvo. Muzeálne pivnice sú upravené ako banícke pracoviská z minulých storočí, samozrejme, že aj s dobovou technológiou, a deti si tu navyše môžu aj vyskúšať niektoré práce na malých modeloch. V ďalších častiach môžete vidieť užitočné a ozdobné predmety z kovu, staré telefóny, hodiny, gramofóny, písacie stroje a stovky iných vecí. V budove je aj malé planetárium, sieň elektrických výbojov s celým radom dynamických ukážok a pokusov (vstupné sa platí zvlášť, prehliadku je treba rezervovať vopred) a Vedecko-technické centrum pre deti a mládež. 120 interaktívnych exponátov zábavno-náučnou formou prezentuje základy vedy a techniky, zastúpené sú prírodné vedy ako fyzika, mechanika, magnetizmus, zmyslové vnemy, optické a akustické javy a množstvo ďalších. Nájdete tu také rôzne hlavolamy, kde môžu deti experimentovať a pozorovať fyzikálne javy. Okrem stálych expozícií múzeum pripravuje aj krátkodobé výstavy a stará sa o niekoľko ďalších pobočiek.

Blížšie informácie o nich nájdete na internetových stránkach.



Otváracia doba: celoročná

Cenová hladina ★★

zvláštné vstupné pre sieň elektrických výbojov ★★

Hlavná 88, 040 01 Košice

tel.: (0)55 622 40 35, (0)55 726 06 12

e-mail: [stmke@stm-ke.sk](mailto:stmke@stm-ke.sk)

[www.stm-ke.sk](http://www.stm-ke.sk)



▲ Dve pobočky Slovenského technického múzea v Košiciach nájdete v obci Medzev. Tou prvou je múzeum kinematografie rodiny Schusterovej, druhou zaujímavosťou je vodný hámor z druhej polovice 19. storočia v časti obce Nižný Medzev. Návšteva v horúcich letných mesiacoch sa vypláť aj preto, že niekoľko desiatok metrov od háma nájdete letné kúpalisko. ▶





## Veterný mlyn v Holíči

Raritou západoslovenského mesta Holíč pri hraniciach s Českou republikou je jediný dochovaný veterný mlyn na Slovensku. Trojposchodová murovaná budova vyrástla niekedy v osemdesiatych rokoch 19. storočia. Pôvodne to bol mlyn holandského typu. Strecha bola pohyblivá a spoločne s veterným kolesom sa otáčala podľa smeru vetra. V mlyne sa pracovalo do roku 1926, kedy otočnú strechu nahradila tehlová kupola a novodobé veterné koleso z ocele. Mlyn si môžete prezrieť iba zvonka; vnútorné zariadenie sa nezachovalo a mlyn sa dnes využíva ako poľovnícka chata.

Ten istý mlyn môžete vidieť aj v Mestskom múzeu v Holíči, ako atraktívny pohyblivý model. Nájdete tu aj zámok, kostol, kaplnka a ďalšie modely, rozsiahle zbierky poľnohospodárskeho náradia a preslávanej keramiky, kónských postrojov alebo vybavenie starej mäsiarskeho obchodu. Múzeum sídli v jednej z historických budov keramickej manufaktúry, ktorú v polovici 18. storočia založil František Štefan Lotrinský, manžel cisárovnej Márie Terézie, v blízkosti ich honosnej letnej rezidencie – holičského zámku.



Voľne prístupná lokalita  
Turistické - informačné centrum  
Bratislavská 6, 908 51 Holíč  
tel.: (0)34 32105 82, (0)907 657 884  
e-mail: [tikholic@holic.sk](mailto:tikholic@holic.sk)  
[www.holic.sk](http://www.holic.sk)

## Klopačky

Klopačky v banských oblastiach boli čosi podobné, ako zvonice. A predsa tu bol podstatný rozdiel – krátko povedané, zvony slúžili pre účely duchovné, klopačka pre účely svetské. Niekoľko klopačiek uvidíte na rôznych miestach Slovenska, napríklad pri **prešovskom Solivare**, v **Banskom múzeu v Banskej Štiavnici** na **náučnom chodníku v Banskej Hodruši** alebo na streche rovnomenného penziónu v pôvabnej obci **Špania Dolina**. Od sprievodcov sa väčšinou dozviete, že z klopačiek sa kedysi rozliehalo klopanie ťažkého dubového kladiva do brvna z lipového dreva a týmto signálom sa baníci zvolávali do práce. Samozrejme aj to je pravda, ale ničomu predsa chýba. Nedozviete sa napríklad, že tá lipová doska vyzerala trošku ako obrovská obojstranne zakončená zjazdová lyža s otvormi, ktoré ju vyladili do dvoch rôznych tónov – a práve rytmus, ktorým sa klopať (akýsi predchodca morzeovky), udával jednotlivé signály. Klopačky totiž zďaleka neslúžili iba na zvolávanie baníkov do práce. Inak znelo už toľko zmieňované zvolávanie baníkov na šichtu, inak požiarny poplach, inak signál oznamujúci banské nešťastie, kedy bolo treba všetko odhodiť a bežať zachraňovať zavalených kamarátov. Z klopačky sa dokonca rozliehali aj banícke umieráčiky. Pamätníci si spomínajú, že niekdajší sprievodcovia vedeli vyklopať jednotlivé signály pre poučenie návštevníkov. Umenie, ktoré postupne odniesol čas. Ale možnože sa zachovalo niekde v archíve a niektorý nadšenec ho predsa len oživí.



▲ Klopačka pri prešovskom Solivare

## Slovenské poľnohospodárske múzeum v Nitre

Poľnohospodárske múzeum nájdete v zadnej časti výstaviska Agrokomplex v Nitre. Okrem expozícií venovaných rôznym odborom potravinárskeho priemyslu, remeslám a tradičným formám poľnohospodárstva tu objavíte aj zaujímavý skanzen. Od ostatných skanzenov v hornatých oblastiach sa líši svojím zameraním na život v úrodných nížinách južného Slovenska. Na vlastné oči tu uvidíte, ako sa kedysi mlelo obilie, lisoval olej, piekol chlieb a či chovali včely alebo ovce, pre malých záujemcov o techniku sú tu vystavené staré traktory a malé lietadlá. Pravidelné výstavy sprevádza množstvo doprovodných programov: ukážky kosenia, čistenia, triedenia alebo mlátenia obilia ručne alebo pomocou strojov, ukážky lisovania oleja a či výroby vína, jazdy historických traktorov a iných poľnohospodárskych strojov, vyučovanie v historickej malotriednej škole, ochutnávky niekdajších špeciálností, detské hry a súťaže, stretnutia a burzy modelárov a pre dospelých degustácie vín a páleniek.

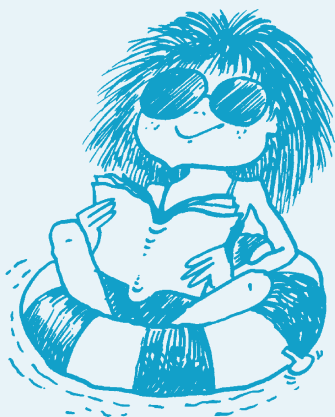
**Upozornenie:** Atraktívna súčasť skanzenu je úzkokolajná **poľná železnica**, ktorá v rokoch 1885 až 1971 obsluhovala veľkostatok Želiezovce. V tesnej blízkosti výstavného areálu sa rozkladá aj **botanická záhrada**.



Otváracia doba: celoročná  
Cenová hladina: ★★★★★  
Dlhá 92, 950 50 Nitra  
tel.: (0)37 65 72 578, (0)911 404 001  
e-mail: [muzeum@agrokomples.sk](mailto:muzeum@agrokomples.sk)  
<http://spmnitra.sk/>



▲ Domu U dobrého pastiera sa medzi Bratislavčanmi hovorí aj Faustov dom. Slávny doktor Faust Bratislavu pravdepodobne nikdy nenavštívil, ale svoj dom tu predsa „musel“ mať.



## Múzeum hodín v Bratislave

Verili by ste, že existujú aj prenosné slnečné hodiny? Možno sa vám to zdá normálne, možno priťahnuté za vlny, ale rozhodne sa o tom choďte presvedčiť a vydajte sa do domu U dobrého pastiera pod **Bratislavským hradom**, kde sídli originálne múzeum hodín.

Štvorposchodová úzka budova meštianskeho domu, ktorý dostal meno podľa sošky pastiera s ovečkou na úzkej fasáde, je možno najkrajším príkladom drobnej rokokovej stavby v strednej Európe a zároveň jednou z mála dochovaných pamiatok starého bratislavského Podhradia. V interiéri sú dnes vystavené nádherné stolné, nástenné aj vreckové hodiny a hodinky, od obrovských až po miniatúrne. Väčšina z nich sú diela slávnych bratislavských hodinárov, ktoré vznikli od konca 17. do konca 19. storočia, ale uvidíte tu aj slubovaný (a unikátny) súbor prenosných slnečných hodín zo 16. storočia. A odiaľ sa môžete vydať starou uličkou rovno na hrad.

⚠ **Upozornenie:** Jemné mechanizmy a krehké hodiny spoločne s pomerne stiesnenými priestormi múzea nie sú vhodným prostredím pre živé pobehajúce ratolesti, ktoré sa o hodinky a hodinárstvo ani v najmenšom nezaujímajú a celkom im postačí pozrieť si dom iba zvonka cestou na hrad.

✉ Otváracia doba: celoročná  
Cenová hladina: ★  
Židovská 3, 811 01 Bratislava  
tel.: (0)25 441 19 40  
e-mail: [mmba@bratislava.sk](mailto:mmba@bratislava.sk)  
[www.muzeum.bratislava.sk](http://www.muzeum.bratislava.sk)

## Mlyn bratov Pilárikovcov v Skalici

Mesto Skalica nebolo vyhlásené iba vďaka skvelým **trdelníkom**, ale aj kvôli veľkému počtu veterných a vodných mlynov. Jeden z nich si kúpili v dvadsiatych rokoch 20. storočia bratia Pilárikovci a nechali ho od základu prebudovať na moderné zariadenie na elektrický pohon, hoci elektrina poháňala stroje iba do roku 1939, kedy ju vystriedal efektívnejší plyn.

Mlyn prečkal druhú svetovú vojnu aj znárodnenie v roku 1951. V roku 1962 sa však prevádzka zastavila. Takmer po štyridsiatich rokoch kúpilo mlyn mesto Skalica a po kompletnej rekonštrukcii ho sprístupnilo verejnosti. Dnes tu môžete vidieť nielen unikátnu zbierku strojov, zachovaných v pôvodnom stave, ale aj bohaté zbierky poľnohospodárskeho náradia a opravený systém náhonov.

⚠ **Upozornenie:** Mlyn je prístupný približne od polovice mája do polovice septembra, ale iba cez vybrané dni na objednávku; pred návštevou prosím kontaktujte informačné centrum.

✉ Otváracia doba: sezónna, individuálna  
Cenová hladina: ★  
Turistická informačná kancelária  
Námestie slobody 10, 909 01 Skalica  
tel.: (0)34 664 53 41  
e-mail: [tik@mesto.skalica.sk](mailto:tik@mesto.skalica.sk)  
[www.skalica.sk](http://www.skalica.sk)

## Z Gelnice k jazeru Turzov

Jedným zo slovenských kráľovských banských miest bola už v stredoveku Gelnica. Od roku 1527 až do roku 1637 s menšími prestávkami patrila významnému šľachticému rodu Thurzovcov. Ti sa preslávili úspešným podnikaním v oblasti baníctva, hutníctva, obchodu s meďou a výrobou drahých kovov. Thurzovsko-fuggerovská spoločnosť, založená v roku 1494, je často považovaná za vôbec prvý kapitalistický podnik v Európe. Patrili im napríklad panstvá Bojnice, Trenčín, Spiš, Orava, Bytča, Červený Kameň, Lietava, Zvolen, Tokaj a ďalšie pozemky v Uhorsku a v Nemecku. V Gelnici si nechali postaviť hrad a samozrejme investovali nemalé prostriedky aj do previtajúceho baníctva. Ich meno dodnes zaznieva aj v názvoch miestnych **tajchov**, umelých jazier, ktoré vznikli v prvej polovici 18. storočia severovýchodne od Gelnice. Zatiaľčo v minulých storočiach jazerá Thurzov počas mesiacov, chudobných na zrážky, slúžili ako zdroj vody pre potok Schlossgrund, ktorý poháňal mlyny na rudu a ďalšie zariadenia, dnes v letných mesiacoch slúži ako obľúbené kúpalisko a rekreačná oblasť.





## Múzeum kolies v Trenčine

Navštívili ste niekedy Múzeum kolies spoločnosti ETOP v Púchove a chceli by ste si tento zážitok zopakovať? Potom sa majte na pozore, pretože Múzeum sa v roku 2008 presťahovalo do novej budovy priamo pod **Trenčianskym hradom**.

Múzeum kolies dokumentuje vývoj kolies a koliesok od najstarších dôb cez 20. storočie do dnešných dní, vidieť tu môžete kolesá z kameňa, dreva, kolesá prvých automobilov a motocyklov, bezpečnostné systémy a snehové reťaze z kovu, gumené a plastové, hliníkové disky a plechové disky, kolesá vlakov, lietadiel alebo vojenskej techniky, dobové plagáty, obrázky, slogany, vtipy... skrátka všetko, čo s tematikou kolies súvisí. Môžete navštíviť i predajňu značkových diskov, áut a motoriek, prehladať si historickú kolársku dielňu z 18. a 19. storočia a preskúmať interaktívnu herňu pre deti a dospelých. Na mnohých technických vedeckých hračkách tu názorne zistíte, ako fungujú prírodné zákony v oblasti akustiky, optiky a elektriny. Pozor, otvorené je iba v pracovných dňoch od 9.00 do 17.30.



Otváracia doba: celoročná  
Cenová hladina: ★  
Generála M. R. Štefánika  
7263/6, 911 01 Trenčín  
tel.: (0)915 747 719  
e-mail: [muzeum.kolies@etop.sk](mailto:muzeum.kolies@etop.sk)  
[www.muzeumkolies.sk](http://www.muzeumkolies.sk)



## Vodný žľab v doline Rakytovo

Ktoré dieťa by si nechcelo vyskúšať fantastický zjazd na kmeni stromu dreveným žľabom ako kráľ Miroslav a princezná Pyšná princezná? Presne také miesto objavíte v Harmaneckej doline medzi Veľkou Fatrou a Kremnickými vrchmi. Do žľabu na splavovanie dreva sa síce veľmi objemný kmeň nevojde, ale s papierovými alebo drevenými loďkami či inými plavidielkami si tu deti užijú zábavy až-až.

Vodný žľab viedol touto strmou dolinou už niekedy v 19. storočí a tak ako na iných miestach slúžil na splavovanie dreva zo zalesnených svahov do doliny. Zatiaľ čo inde žľaby zožral zub času, ten v Rakytove prežil až do 21. storočia – síce poškodený a sčasti aj nefunkčný, ale zato v nevidanej

▲ Harmaneckou dolinou sa v mnohých zákrutách a serpentínach krúti železnica aj cesta, ktoré spájajú krajské mesto Banskú Bystricu so severným Slovenskom.



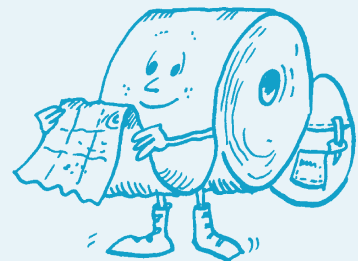
dĺžke 2 450 metrov. V roku 2000 bol vyhlásený za národnú kultúrnu pamiatku a v roku 2006 sa dočkal kompletnej opravy. Možno by sa tadiaľ dalo znova plaviť drevo, ale vodný žľab nemá slúžiť svojmu pôvodnému účelu, má byť iba celkom obyčajnou pamiatkou na zručnosť a vynaliezavosť našich predkov a napriek obťažnému prístupu si sem hľadajú cestu aj obyčajní turisti. Technických fanatikov bude iste zaujímať aj to, že celá konštrukcia je z jedľového a smrekového dreva a pri stavbe žľabu sa nepoužili žiadne ďalšie materiály, napríklad plasty a či kov.

Ak sa vydáte pozdĺž žľabu hore dolinou, pravdepodobne po niekoľkých stovkách metrov nevystačíte s dychom. Prvý úsek kanálu sprevádza aj naučný chodník a niekoľko informačných panelov, vyššie však už potok lemujú skaly a strmé svahy a dolina tu pripomína tiesňavu.

⚠ **Ako sa tam dostanete:** Najlepším východiskovým bodom je parkovisko pod **Harmaneckou jaskyňou**, odkiaľ pôjdete pešo po asfaltke smerom dolu na Harmanec. Po niekoľkých desiatkach metrov začína vľavo od zvodidiel chodník, ktorý vás zavedie do údolia potoka. K vodnému žľabu a k informačnej tabuli pri ústí potoka z doliny Rakytovo je to od parkoviska približne 300 až 400 metrov.



Voľne prístupná lokalita



▲ Hoci samo mesto Harmanec deťom mnoho neponúka, predsa nebude pre ne tak celkom neznáme. Preslávili ho dva priemyselné podniky: Harmanecké papierne, kde sa vyrába toaletný papier a vreckovky, a Vojenský kartografický ústav, najväčšia slovenská továrňa na výrobu máp a atlasov.



## Sklárska huta vo Valaskej Belej

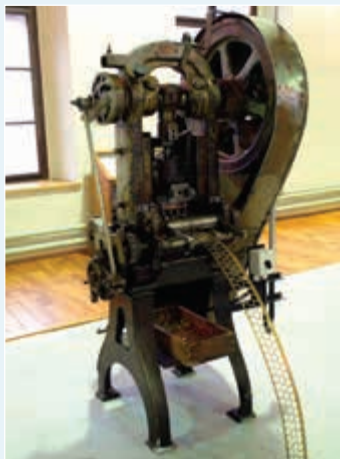
Strážovské vrchy sú rozprávkový kraj. Na ich juhovýchodnom úpätí nájdete povestný **záмок Bojnice**, dolinou z Trenčianskej Teplej do Trenčianskych Teplíc vás odvezie **vlačík**, priamo pod vrchom Strážov (1 213 m) leží vyšívaná dedina **Čičmany** a ďalej to nemáte ani k nádhernému vyrezávanému **betlehemu v Rajeckej Lesnej**. Priamo uprostred vrchov leží dedina Valaská Belá, kde nájdete malý sklársky skanzen, jediný svojho druhu na Slovensku. Pozor, nie je to múzeum skla, plné krehkých vratkých vitrín, kde sa na najmenších návštevníkov pozerajú od začiatku prehliadky s podozriavou nechuťou, ale sklárska dielňa. Dozviete sa kopu zaujímavostí o histórii sklárstva na Slovensku a v okolí Valaskej Belej, prezriete si drevené formy, nástroje a pomôcky, používané pri tvarovaní a zdobení skla a na vlastné oči uvidíte, ako sa sklo fúka a tvaruje podľa rozličných dobových techník. Samozrejme si výrobky zo sklárskej dielne môžete kúpiť ako pekný suvenír z výletu.

**Upozornenie:** Sklárska pec nie je v prevádzke každý deň, pred návštevou sa pozrite na internetové stránky!



 Otváracia doba: celoročná  
Cenová hladina: ★  
Peter Dolinaj, 972 28 Valaská Belá 20  
tel.: (0)907 198 433  
e-mail: [dolinaj@sklennysen.sk](mailto:dolinaj@sklennysen.sk)  
[www.sklennysen.sk](http://www.sklennysen.sk)

## Mincovňa v Kremnici



▲ Starý stroj, používaný na razenie platničiek, teda polotovarov na výrobu mincí

Starobylému banskému mestu uprostred Kremnických vrchov sa v minulosti hovorilo „zlatá Kremnica“ – vďaka ťažbe zlata a striebra patrila k najbohatším mestám v Uhorsku a mnohí cudzí panovníci si na ňu brúsili zuby. Ani sa im nemôžeme čudovať. Kremnica, obklopená vencom horských hrebeňov a kamenných hradieb s radmi starobylých meštianskych domov dodnes patrí k najkrajším mestám na Slovensku – podobne ako **Bardejov**, **Levoča** alebo **Banská Štiavnica**.

Majú tu ale niečo, čo nikde inde na Slovensku nenájdete – mincovňu, ktorá bola založená už v roku 1328 a drží si tak titul najstaršej dosiaľ funkčnej mincovny na svete. Razili sa tu prvé strieborné uhorské groše a neskôr k nim pribudli zlaté florény, ktoré svet pozná ako kremnické dukáty a ktoré počas 14. a 15. storočia patrili k najvyhľadávanejším európskym platidlám. Mincovňa pracuje nepretržite od svojho založenia a dodnes sa tu razi štátna mena pre mnohé štáty, pamätné mince a medaile. Razili sa tu československé mince, slovenské koruny aj nové „eurovky“. V zrenovaných historických priestoroch, v ktorých mincovňa sídli už od roku 1430, je nainštalovaná expozícia s bohatou prehliadkou nástrojov dávných minciarov a dobových výrobných postupov. Srdcom mincovne je pôvodná raziareň s dochovaným súborom historických raziacich strojov – miesto, kde už vznikli miliardy mincí pre desiatky štátov sveta. Prezrite si aj niekoľko exkluzívnych a vzácných výrobkov a nakoniec si v podnikovej predajni môžete kúpiť zaujímavý suvenír na pamiatku.

**Upozornenie:** Mincovňa je otvorená celoročne v pracovných dňoch, počas letnej turistickej sezóny aj cez vikendy, pre skupiny najmenej piatich osôb. Objednávkový formulár nájdete na internetových stránkach. Prehliadková trasa má dve časti, starú a novú raziareň.



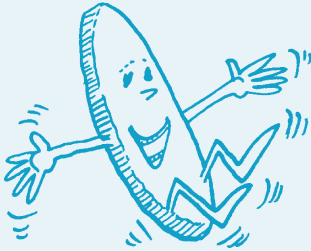
 Otváracia doba: celoročná  
Cenová hladina: ★  
Štefánikovo námestie 25/24,  
967 01 Kremnica  
tel.: (0)45 678 78 75  
e-mail: [shop@mint.sk](mailto:shop@mint.sk)  
[www.mint.sk](http://www.mint.sk)

◀ V starej raziarni uvidíte prastaré historické stroje a zariadenia. Väčšinou sú ešte funkčné a príležitostne sa dodnes využívajú. Niektoré z nich uvidíte v ukázkovej prevádzke na prehliadke mincovne.



## Múzeum mincí a medailí v Kremnici

V Kremnici sa všetko točí okolo mincí a samozrejme tu majú mince aj svoje múzeum. Nájdete ho v úzkom meštianskom dome s neskorogotickým portálom celkom v strede mesta. Expozícia, nazvaná Líce a rub peňazí vám nepredstaví iba predĺhé dejiny výroby peňazí a medailí na Slovensku a v okolitých štátoch, ale ukáže vám aj to, akú obťažnú cestu musela neraz absolvovať vyťažaná ruda, než sa z nevzhľadného balvanu získalo zrno čistého zlata. Časť priestorov je venovaná dejinám mesta a tradičným remeslám.



Otváracia doba: celoročná  
Cenová hladina: ★★  
Štefánikovo námestie 10/19,  
967 01 Kremnica  
tel.: (0)45 678 03 08, (0)45 674 26 96  
e-mail: [muzeum@nbs.sk](mailto:muzeum@nbs.sk)  
[www.muzeumkremnica.sk](http://www.muzeumkremnica.sk)



## Výlet do strednej Európy alebo na Kremnické Bane



Ak sa vypravíte do Kremnických vrchov severne od Kremnice, na Jánskom vrchu medzi obcami Kremnické Bane a Krahule vás pamätník na skale vedľa gotického kostola sv. Jána Krstiteľa upozorní, že sa práve nachádzate v geografickom strede Európy. Bolo by to pekné, keby miest, ktoré o sebe tvrdia to isté, nebolo v Európe toľko a tak ďaleko od seba. Všetko záleží od uhla pohľadu a definície, podľa ktorej sa pri výbere postupuje. Rozdielne výsledky dostanete, ak hľadáte miesto, odkiaľ je to najbližšie ku všetkým moriam, ktoré obmývajú európske brehy, ak hľadáte priesečík medzi najjužnejším, najsevernejším, najzápadnejším a najvýchodnejším bodom Európy, ak zarátate či nezarátate všetky európske ostrovy či ak si Európu predstavíte ako ideálnu dosku a hľadáte jej ťažisko. Skrátka a dobre, stred Európy môže a nemusí byť v Kremnických Baniach. Môžete ho pokojne hľadať aj v severovýchodnom Poľsku u mesteka Suchowola alebo v západnom Poľsku u Torune, v Drážďanoch, na vrchu Dyleň na nemecko-českých hraniciach, v malej dedine kúsok od ukrajinského Rachova, neďaleko Havlíčkovho Brodu, kam ho umiestil český génius Jára Cimrman – alebo, podľa českého herca Ladislava Smoljaka, stred je tam, kde sa oň najviac usilujú. A možno je naozaj práve pri tom malebnom kostolíku kúsok od Kremnice.



## Kremnica

Plánujete letný výlet do Kremnice? Iste prívitate tip na tunajšie **termálne kúpalisko** alebo na posekanie či prechádzku v Zechenterovej záhrade. Leží na juhovýchod od historického jadra mesta a založil ju známy botanik, vedec a spisovateľ Gustáv Kazimír Zechenter-Laskomerský. Klenotom záhrady je bezmála 600-ročný dub. V lete sa tu občas konajú proménádne koncerty. Zlatú minulosť Kremnice a ťažbu drahých kovov pripomína prístupná **štôlna Andrej**, kde si môžete prezrieť interier stredovekej bane a na vlastnej koži okúsiť, v akých podmienkach žili a pracovali starí baníci. Každoročne v auguste sa v Kremnici koná obľúbený festival humoru a satiry Kremnické gagy. Ak sa sem dostanete práve v tomto čase, nenechajte si ujsť prehliadku originálneho Múzea gýča – ale rátajte s tým, že zatiaľčo sa budete vy dospeli válať od smiechu, deti budú ako očarované a budú vás otravovať žiadosťami, že to alebo ono „nutne“ potrebujete aj doma.



[www.kremnica.sk](http://www.kremnica.sk)  
[www.gagy.sk](http://www.gagy.sk)  
[www.gyc.sk](http://www.gyc.sk)

