



3/ Odříznuté kousky dáme pryč a hnětením z nich vypracujeme kuličku pro další využití.



4/ Nyní máme plát přilepený k podstavci a hrany připravené ke spojení.



5/ Obě sešikmené hrany si zdrsíme a na jednu z nich naneseeme šlikr.



6/ Poté vložíme oba palce do nádoby a ostatní prsty přes nádobu a mačkovými pohyby hrany k sobě lepíme. Každá ruka (palec a ukazováček) drží jeden okraj v dolní části. Mezi palcem a ukazováčkem musíme vždy cítit tlak a tímto tlakem pak tisknutím pravé a levé ruky proti sobě okraj lepíme.



7/ Nahrubo přilepené okraje začistíme do ztracena dřevěnou špachtlí.



Začištění vnitřku nádoby

Aby bylo začištění vnitřku nádoby dobře vidět, zvolila jsem na ukázkou pouze půlkruh. Při výrobě však tímto způsobem začistíme uvnitř válec celý.

Postup:

1/ Na podstavec, který jsme si v místě lepení plátu zdrsnilí a našlikrovali, plát postavíme, přitlačíme mírně k podstavci a začneme čistit vnitřek.



2/ Z hlíny si vytvoříme kuličku a z ní si vyválíme váleček.





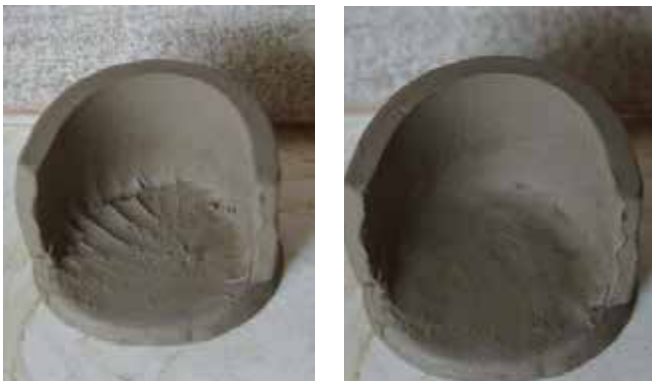
3/ Místo spoje přetřeme šlikrem a vyválený váleček tam přitlačíme. Konce válečku seřízneme [uvnitř nádoby překryjeme okraje válečku přes sebe a seřízneme šikmo – viz část o začištění spojů].



4/ Dřevěnou špachtli váleček po kouskách nahrubo vtíráme do podstavce i do plátu na něm. Pohyb špachtli je vždy z prostředka válečku směrem k dolní podložce a z prostředka válečku směrem nahoru k plátu. Vždy trochu přitlačíme, abychom z válečku a z místa pod ním uvolnili vzduch.



5/ Poté začistíme prstem do ztracena.



6/ Nakonec celý vnitřek vytřeme vlhkou houbičkou.



Začištění vnějšku nádoby

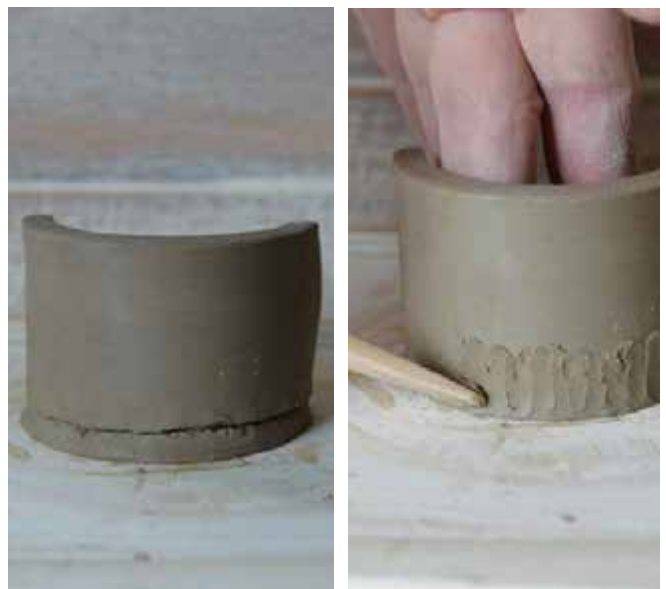
Začištění vnějšku si ukážeme opět na polotovaru.

Postup:

1/ Pokud máme nádobu začištěnou uvnitř, můžeme se pustit do začištění zvenčí.

2/ Na začištění opět použijeme dřevěnou špachtli a začneme přetahovat hlinu z boku podstavce vždy směrem vzhůru k postavenému plátu, přičemž si druhou rukou jistíme výrobek uvnitř a tlačíme do protipohybu.

3/ Po začištění špachtli ještě dohladíme prstem.





Začištění celého výrobku

Vrátíme se opět k našemu výrobku - hrnečku - a celý ho začistíme. Pokud máme začištěné všechny spoje, musíme celý výtvar uhladit a srovnat vlhkou houbičkou.

Postup:

1/ Vezmeme výrobek do jedné ruky a druhou rukou dílo vlhkou houbičkou zahlazujeme.



2/ Zaoblíme s ní i dno zvenčí, aby nebylo ostré a nezapomeneme ani na okraj výrobku a celého vnitřku.



3/ Začištěný produkt můžeme nechat schnout na podložce, anebo na něm dále pracovat.



Lepení uch

Každý správný hrneček musí mít bytelné ucho, a tak si jeho výrobu a přilepení ukážeme.

Postup:

1/ Z vymodelované hliněné kuličky si vyválíme váleček, který si položíme na podložku a vlhkou houbičkou ho několikrát přejedeme z obou stran, čímž ho zploštíme.





2/ Zploštělý váleček si vezmeme do jedné z ruky, z které si uděláme mírnou mističku, a znova několika tahy houbičkou přejedeme. Váleček tak formujeme, aby byl ohebný.



3/ Zploštělý, ohebný váleček si položíme na podložku a vytvarujeme z něho ouško.



4/ Oba konce seřízneme šikma, ale pozor, musí být seříznuté tak, aby později dobře přilnuly k nádobě. To si můžeme po seříznutí vyzkoušet buď přiložením k nádobě, na kterou budeme ucho lepit, anebo přiložením obou seříznutých konců k rovné podložce.



5/ Ouško necháme mírně zavadnout a poté si oba konce zdrsníme a našlikujeme. Stejně tak si zdrsníme i dva body na nádobě v místech, kam ucho přilepíme.





6/ Začínáme lepit odspodu. Dolní konec ucha přiložíme k nižšímu bodu na nádobě a ukazováčkem pravé ruky přitlačíme a zároveň ukazováčkem levé ruky tlačíme uvnitř nádoby do protipohybu.



7/ Totéž provedeme i u druhého konce ucha. Poté ještě můžeme okolí přilepených konců ouška začistit.



Rady a tipy:

Válec si můžeme vyhotovit i pomocí formy, např. ruličky od toaletního papíru. Ruličku položíme na plát hlíny a podle šířky ruličky si vyřízneme obdélníkový tvar, kterým pak ruličku obtočíme a hrany šikmo seřízneme. Sešikmené hrany našlikujeme a slepíme k sobě. Spoj vyhladíme. Papírovou ruličku můžeme ve válci ponechat, díky vysoké teplotě v peci později shoří.





Technika modelování z plátů – krychle

Pro modelování krychle nebo kvádrů budeme potřebovat pevnou hlinu, mírně zavadlou, o tloušťce přibližně 6 mm. Při spojování jednotlivých stran k sobě nemusíme hranu zešíklovat, ale bude stačit vždy přiložit jeden díl k druhému a slepit šlikrem. V tomto případě musíme při vykrajování plátů dávat pozor na to, abychom odečetli, popř. přičetli sílu stěn.

Postup:

1/ Vyválíme si plát a z něho vyřízneme pět stejně velkých čtverců, které budeme potřebovat na dno a čtyři stěny.



2/ Jeden čtverec – dno – si položíme na podložku a všechny čtyři hrany zdrsíme a našlikujeme.



3/ Vezmeme si druhý čtverec a postavíme ho kolmo ke dnu na našlikovaný okraj a mírně přimáčkneme. Zároveň si zdrsíme a našlikujeme jednu z hran, ke které budeme přikládat další stěnu.

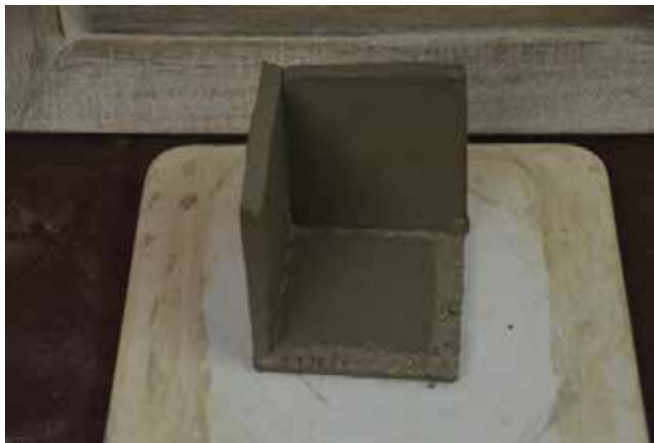


4/ Druhou stěnu nejdříve přiložíme k výrobku zvenčí a odřízneme přečnívající hranu, což je tloušťka předešlé stěny.





5/ Když máme druhou stěnu velikostně upravenou, přilepíme jednou stranou ke dnu a druhou stranou k první stěně do místa, které máme našlikrované.



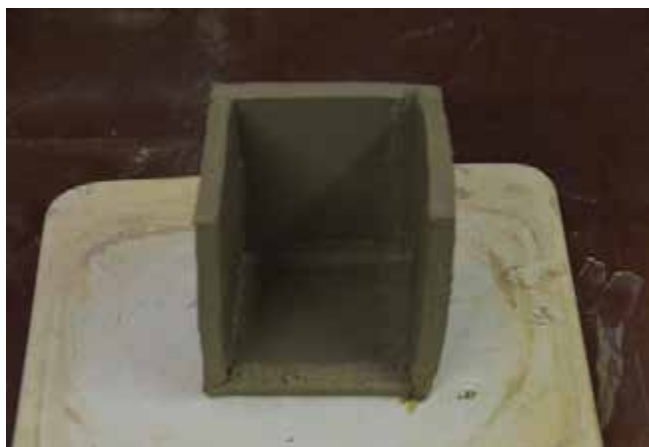
6/ V momentě, kdy máme postavené dvě strany, začneme vnitřek nádoby začišťovat. Z kousku hlíny si vyválíme váleček, který přiložíme do všech spojů uvnitř výrobku.



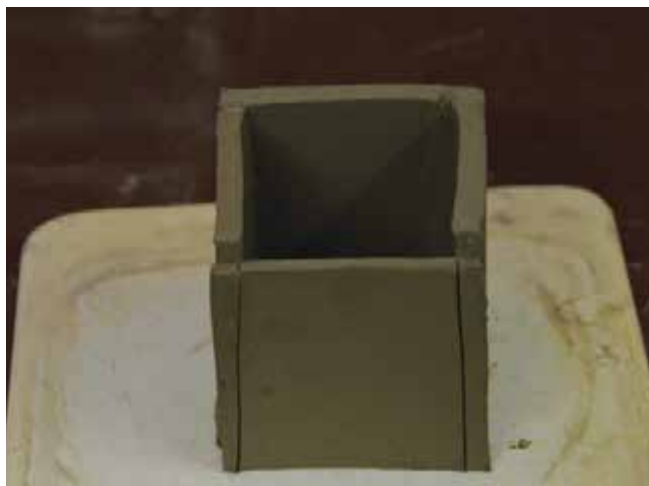
7/ Váleček pak dřevěnou špachtlí rozetřeme směrem ke dnu a na obě strany stěn a poté vyhladíme prstem nebo houbičkou do ztracena.



8/ Vezmeme si třetí stěnu, opět přiložíme zvenčí, upravíme velikost, našlikrujeme si okraj druhé stěny a třetí stěnu přilepíme ke dnu a k druhé stěně a opět mírně přitlačíme. Všechny spoje opět zevnitř začistíme.

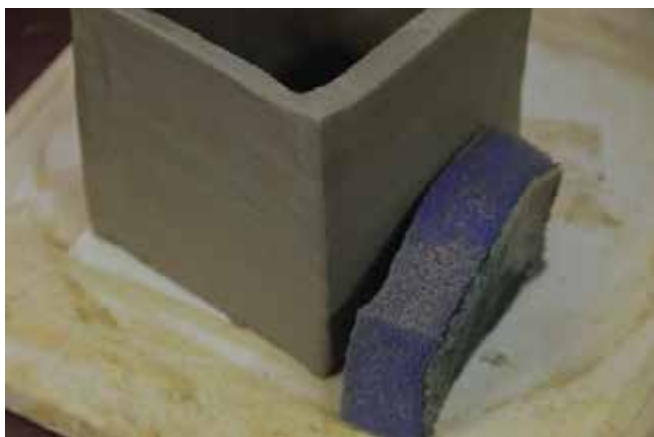


9/ Čtvrtou stěnu znovu přiložíme a podle potřeby zkrátíme. Po upravení velikosti čtvrtý díl vsadíme mezi první a třetí stěnu.





10/ Začistíme výtvar uvnitř i zvenčí. Nejprve všechny spoje přejedeme dřevěnou špachtlí a s ní rozetřeme hlinu do ztracena. Poté celé dílo vyhladíme vlhkou houbičkou.



11/ Hotový výrobek necháme na podložce zavadnout a po zavadnutí otočíme dnem vzhůru a necháme doschnout.



Pozor:

Tento tvar je při sušení větších výrobků náchylný k praskání. Doporučuji tedy nechat zavadnout jen krátkou dobu a poté přikrýt výrobek igelitem, aby se nám voda neodpařovala moc rychle a hrany nám tak nepopraskaly. Po pár dnech igelit sundáme, výrobek obrátíme dnem nahoru a necháme zcela uschnout.

Technika modelování z plátů – kužel

Pro modelování kužele potřebujeme oproti modelování např. kvádrů nebo krychle měkčí hlinu. Tvar kužele nám může být základem pro výrobu různých zvířátek i svícňů. Tady je dobré si nejprve připravit šablonu z papíru.

Výroba šablony z papíru – postup:

- 1/** Pomocí kružítka si narýsuje libovolný kruh a vystříháme.
- 2/** Z jednoho bodu na okraji kruhu stříháme kolmicí směrem do středu.
- 3/** Okraje papíru stočíme přes sebe, čímž se nám utvoří kužel. Když zatočíme hodně, vznikne nám kužel vyšší a štíhlý, když méně, bude široký.
- 4/** V momentě, kdy jsme s tvarem kužele spokojeni, stříháme horní část papíru směrem ke středu.
- 5/** Šablonu, která nám tímto postupem vznikne, přeneseme na rozválený plát hlíny a vyřízneme.





Výroba kužele – postup:

1/ Podle šablony, kterou jsme si zhotovili, jsme si vyřezali díl z hliněného plátu.



2/ Tento díl zvedneme kolmo k podložce a mírně stočíme.



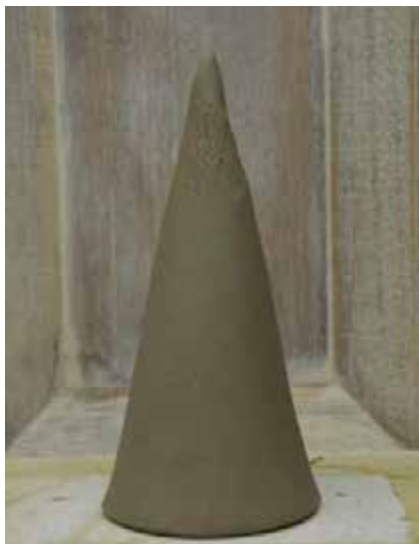
3/ Obě hrany zdrsíme, jednu z nich našlikrujeme a začneme hrany slepovat. Lepit začínáme odspoda výrobku tak, že si ho postavíme před sebe, hranou co nejdále od těla. Objeme dlaněmi, přičemž palec nám zůstávají u těla na výtvaru a ukazováčky obou rukou mačkáme hrany proti sobě. Vždy od podložky směrem vzhůru, dokud nedojdeme ke špičce.



4/ Šev vyhladíme dřevěnou špachtlí zvenčí i uvnitř.



5/ Hotový kužel necháme sušit na podložce až do úplného proschnutí.



Technika modelování z plátů – buclák

Ač se to nezdá, lze touto technikou zformovat i tvar buclatý. Základem nám je vymodelovaný válec, z něhož pak dále utváříme buclák.

1/ Vezmeme si již zhotovený válec [viz postup „Technika modelování z plátů – válec“) a vlhkou houbičku.

2/ Levá ruka drží válec zvenčí a pravá je s navlhčenou houbičkou vsunuta dovnitř válce.



3/ Pravá ruka s houbičkou uvnitř výrobku vymývá větším tlakem stěny kolem dokola.



4/ Levá ruka zvenčí tvaruje dlaň do mis-tičky, stěna se k ní zvenčí přibližuje, a zároveň modeluje.



5/ Obě ruce pracují rovnoměrně po obvodu celého výrobku, až dosáhnou pravidelného buclatého tvaru.



6/ Hotový výtvar necháme zavadnout a poté otočíme dnem vzhůru a necháme doschnout. U takto vymodelovaného kusu můžeme dále pokračovat lepením uch a jiných ornamentů.



Práce s formou

Tato technika nám umožní vyrobit více stejných výrobků. Může se zdát, že není tak kreativní, jako třeba modelování z plátů, ale pokud si formami pouze vypomůžeme, mohou vzniknout velmi zajímavé výrobky.

Nejjednodušším tvarem bývá miska, když však spojíme dvě misky, máme hned kouli a spojíme-li je dnem, dostaneme třeba aromalampu. I tak si můžeme s formami hrát, vložit do práce s nimi své tvořivé nápady a pak se divit, co vše nám může pod rukama vzniknout.

Většinou se používají formy ze sádry, které se dají sehnat v keramických nebo hobby centrech. Práce s nimi je velmi jednoduchá a rychlá. Hmota, která se do nich vymačká, po chvíli zavadne, protože sádra dobře saje vodu, a my ji tak můžeme po chvíli vyndat a pokračovat v práci.

Další oblíbené formy jsou z tvrděného polystyrenu, které se též dají koupit v hobby centrech. Vyrábí se v rozmanitých tvarech i velikostech. Formy z polystyrenu mají oproti sádrové formě jednu nevýhodu, a to že nesají a hlína se na ně může přilepit. Proto je musíme pokrýt igelitem nebo nylonovou punčochou. Pak půjde výrobek od formy dobře oddělit.

Do formy můžeme hlínu tlačit anebo plátovat přes formu.

Rady a tipy:

Pokud pracujeme s polystyrenovou anebo jinou formou, můžeme mezi hliněný plát a formu vložit proužky navinového papíru, které nám z hlíny odsají vodu, výrobek dříve zavadne a práce je pak rychlejší.

Budeme potřebovat:

- formu
- hlínu
- váleček
- nůž
- houbičku

Plátování přes formu

Postup:

1/ Vezmeme si polokouli z polystyrenu, pokryjeme igelitem, novinami či nylonovou punčochou a vedle si vyválíme plát z hlíny.

2/ Vyválený plát přes formu položíme tak, aby byla celá pokrytá.

3/ Hřbetem dlaně zboucháváme hlínu kolem dokola celé formy.





4/ Aby nám plát k formě hezky přilnul, můžeme si pomoci zaoblenou vařečkou a celou polokouli poklepat.



7/ Celou hliněnou polokouli vyhladíme vlhkou houbičkou.



5/ Když je plát k formě dobře přitisknut, můžeme odkrojit přebytečnou hlinu, stále ale jedním prstem okraj přimačkáváme k formě.



8/ Necháme zavadnout na savé podložce, a poté můžeme z formy sundat.



6/ Po odříznutí přebytečné hlíny znova přejedeme prstem okraj, přitlačíme a zároveň začistíme.



Přes formu nemusíme vždy plátovat jen výrobek ve tvaru misky/ polokoule, ale můžeme si díky formě vytvořit i jiný tvar, v tomto případě základ pro svícen.

Postup:

1/ Vyválíme si plát přibližně 4–5 mm silný a z něho si vykrojíme tvar, např. čtverec.

2/ Vezmeme si půlkulatou formu, kterou otočíme dnem vzhůru, přímo na hřbet formy položíme vykrojený čtverec a dlaněmi k formě přitiskneme. Díky formě tak máme prohnutý polotovar, se kterým můžeme dále pracovat.





Mačkání do formy

Postup:

1/ Vezmeme si formu. Pokud je z jiného materiálu než ze sádry, vyložíme si ji novinami, igelitem nebo plátnem.

2/ Do formy můžeme vkládat celé pláty a každý další musíme položit okrajem přes plát pod ním a prstem vyhladit do vytracena.



3/ Pokud chceme výrobek ozvláštnit pouhým modelováním, nemusíme do formy skládat celé pláty, ale můžeme si nadělat více spirál z válečků a ty do formy vkládat. Vždy dbejte na to, aby každá spirálka kouskem přesahovala tu pod ní.



4/ Jestliže chceme mít uvnitř misku hladkou, vždy kousek po kousku prstem hlinu uvnitř roztíráme do ztracena, čímž vnitřek vyhladíme. Pokud se stane, že nám někde vznikla mezera, můžeme místo spirálky ucpat mezírku vymodelovanou kuličkou. Uvnitř ji vyhladíme, ale zvenčí nám vytvoří zajímavou strukturu. Celý okraj misky pak můžeme zakončit válečkem, který opět uvnitř formy uhladíme a zvenčí nám misku hezky zakončí.





Kombinace plátování do sádrové formy s modelováním z válečků

Abychom docílili zajímavé vnější struktury výrobku, můžeme opět zkombinovat několik technik dohromady.

Postup:

1/ Z hlíny si vyválíme plát a z něho vyřízneme kruh přibližně o velikosti připravené formy.

2/ Takto připravený kulatý plát vložíme do formy tak, aby kraj plátu končil alespoň 2 cm pod okrajem formy.



3/ Pro ozvláštnění z misky kousek vykrojíme a připravíme si z válečků spirálky, které nám vykrojené místo zaplní.



4/ Jelikož nebudeme spirálky v misce vyhlazovat, je lepší si místo, kde je chceme použít, našlikovat.

5/ Spirálky nalepíme do výřezu i na okraj plátu, ale vždy dbáme na to, aby vrchní spirálka překrývala tu pod ní.

