

KAPITÁN ITHANO

KARMÍNOVÝ KORZÁR



ZÁKLADNÉ DÁTA

PRÍSLUŠNOSŤ: Pirát

DOMOVINA: Neznáma

DRUH: Delphidián

VÝŠKA: 1,93 m

V DIELOCH: VII

POZRI TIEŽ: Finn; Maz

Kanata

ÉRA BEZPRÁVIA, ktorá nasleduje po Galaktickej občianskej vojne, vedie k vzostupu rázovitého piráta Sidona Ithana. Ithano využíva mnoho okázalých pseudonymov, a tak sa jeho príbehy o hrdinstvách neprestávajú rozrastať.



Pirátska posádka

Ithano pilotuje *Meson Martinet* a jeho pirátska posádka (do ktorej patrí jeho jednonohý prvý dôstojník Quiggolda) obsluhuje hladko bežiacu loď. Finn, keď sa snaží nájsť nový život potom, ako dezertoval z Prvého rádu, sa na Mazinom hrade takmer pridá k Ithanovej posádke.

Plášť s podšívkou
z opancierovanej látky

ITHANO je mimoriadne márnomyseľný a vychutnáva si príbehy o svojich skutkoch ako „Krvavý bukanier“, „Karmínový korzár“ alebo „Červený lupič“. Nechá tieto príbehy, aby zaňho vykonali ťažkú prácu, lebo mnoho obkľúčených plavidiel sa vzdá bez boja.

Ukoristená puška Kanjiklubu



Ithanova vyleštená kaleeshiánska bojová prilba zakrýva jeho delphidiánske črty.

KAPITÁN NEEDA

VELITEĽ LODE *AVENGERA*



ZÁKLADNÉ DÁTA

PRÍSLUŠNOSŤ: Impérium

DOMOVINA: Coruscant

DRUH: Človek

VÝŠKA: 1,75 m

V DIELOCH: V

POZRI TIEŽ: Darth Vader;
Admiral Ozzel

KAPITÁN NEEDA JE VELITEĽ

Imperiálneho hviezdneho deštruktora *Avenger*, ktorý sa zúčastňuje na hľadaní skrytých základní povstalcov. Needa prenasleduje *Falcon* do poľa asteroidov a naspäť, ale potom loď úplne zničí.

Štandardné dôstojnícke
rukavice

Imperiálna blúza dôstojníkov

Pracka opaska
s úschovňou dát

LORTH NEEDA je

spoľahlivý a bezohľadný dôstojník, ktorý slúžil Galaktickej republike v Klonových vojnách počas bitky o Coruscant, keď generál Grievous „uniesol“ kancelára Palpatina. Teraz Needa ako imperiálny dôstojník nedokáže spĺňať Vaderove náročné kritériá.



Needa si nevšimne, že *Falcon* „zmizol“ tak, že sa držal pri boku jeho hviezdneho deštruktora.



Bez milosti

Keď Needa stratí *Falcon* z dohľadu, ospravedlní sa Vaderovi a prijme za to plnú zodpovednosť. Vader prijme Needovo ospravedlnenie – potom ho zaškrtí s pomocou Sily.

KAPITÁN PANAKA

ŠÉF BEZPEČNOSTI NA NABOO



ZÁKLADNÉ DÁTA

PRÍSLUŠNOSŤ: Kráľovské bezpečnostné sily na Naboo

DOMOVINA: Naboo

DRUH: Človek

VÝŠKA: 1,83 m

V DIELOCH: I

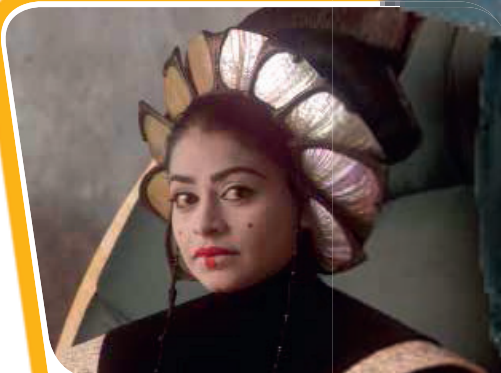
POZRI TIEŽ: Padmé Amidala

KAPITÁN PANAKA

získal bojové skúsenosti v Jednotke pre špeciálne úlohy Republiky, keď bojoval proti vesmírnym pilotom v sektore, ktorý obsahoval sústavu Naboo.

Dôstojnícka
čiapka

Pásiky na kabáte
označujú hodnosť



Po abdikácii kráľovnej Amidaly slúži Panaka kráľovnej Jamillii.



AKO ŠÉF BEZPEČNOSTI pre kráľovnú Amidalu na Naboo, kapitán Panaka kontroluje každú zložku dobrovoľných kráľovských bezpečnostných síl na Naboo.

Počas invázie na Naboo, Panaka vidí nebezpečný stav vecí v galaxii a domáha sa potreby silnejších bezpečnostných opatrení.

Kožená kazajka

Opasok
s nástrojmi



Kráľovská zodpovednosť

Panaka je zodpovedný za bezpečnosť kráľovnej Amidaly, sprevádza ju pri jej úniku z Naboo. Keď sa kráľovná vráti na Naboo, aby znovu získala trón, Panaka stojí po jej boku a kryje ju palbou počas vniknutia do paláca.

KAPITÁNKA PHASMA

VELITEĽKA STORMTROOPEROV



ZÁKLADNÉ DÁTA

PRÍSLUŠNOSŤ: Prvý Rád

DOMOVINA: neznáma

DRUH: Človek

VÝŠKA: 2 m v brnení

V DIELOCH: VII

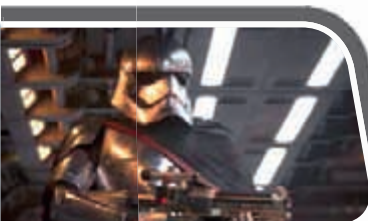
POZRI TIEŽ: Kyo Ren; generál
Hux; Finn; stormtrooper Prvého
rádu

KAPITÁNKA PHASMA, odetá vo výraznom kovovom brnení, velí légiám stormtrooperov Prvého rádu. Považuje za svoju povinnosť zaistiť, aby Prvému rádu slúžili len tí najlepší vojaci.

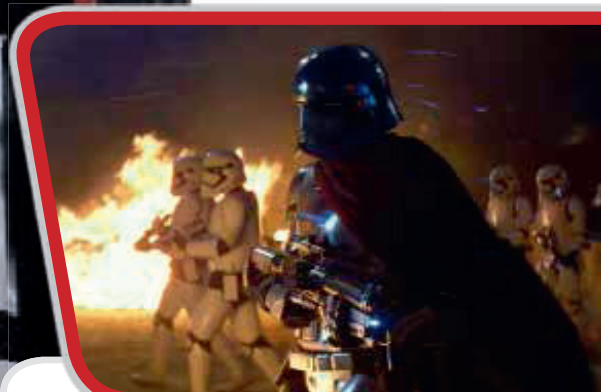
Blaster pokovaný chrómiom F-11 D

Drviace rukavice

Plášť z pancierovej látky



Keď FN-2187, stormtrooper pod jej velením, nespĺní svoje povinnosti, dezertuje a pridá sa k Odporu, Phasma to berie ako osobné zlyhanie.



Zocelená v bitke

Phasma verí, že skutoční vojaci vzniknú len v boji. Hoci si uvedomuje hodnotu zložitých simulácií používaných pri výcviku stormtrooperov, myslí si, že úspech pri simuláciách neznamená žiadnu ozajstnú záruku hrdinstva vojaka.

NAPRIEK svojej hodnosti, Phasma dáva prednosť tomu byť v hustej palbe bojových operácií, pozorovať z prvej ruky bitku a bojovať po boku svojich jednotiek. Jej brnenie je pokryté chrómiom, ktoré sa zachránilo z Naboo, ktoré poskytuje ochranu a zdôrazňuje jej autoritu.

KAPITÁN TYPHO

ŠÉF BEZPEČNOSTI SENÁTORKY AMIDALY

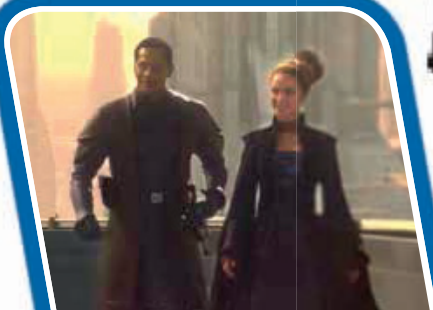


ZÁKLADNÉ DÁTA

PRÍSLUŠNOSŤ: Kráľovské bezpečnostné sily na Naboo
DOMOVINA: Naboo
DRUH: Človek
VÝŠKA: 1,85 m
V DIELOCH: II, KV, III
POZRI TIEŽ: Padmé Amidala; kapitán Panaka

V ČASE BITKY

o Naboo bol Typho pomocným palácovým strážcom. Napriek nízkemu veku sa v celom konflikte zachoval hrdinsky, keď pri plnení povinností prišiel o oko. Kapitán Typho dostal miesto senátora kvôli svojej lojalnosti a väzbou s Panakom.



Kapitán Typho stojí po Amidalinom boku na mnohých misiách v priebehu Klonových vojen.

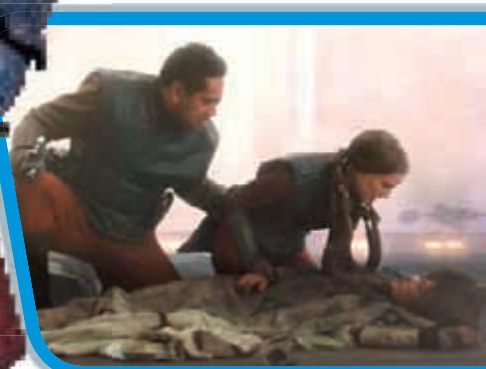
Bezpečnostná uniforma

Oko stratené počas bitky o Naboo

Rukavice z umelej kože

Blasterová pištoľ z Naboo

KAPITÁN TYPHO je veľmi rešpektovaný pre svoju lojalitu. Jeho strýko, kapitán Panaka, bol šéfom bezpečnosti Padmé Amidaly, keď bola kráľovnou na Naboo. Teraz Typho zodpovedá za bezpečnosť Padmé ako senátorky za Naboo.



Nebezpečný svet

Kapitán Typho sprevádza senátorku Amidalu na Coruscant, kde počas pokusu o atentát zahynie pod jeho vedením sedem ľudí, vrátane Cordé, služobníčky Padmé (zamaskovanej ako Padmé). Typho si čoskoro uvedomí, že v novom nebezpečnom svete Klonových vojen by nemuseli stačiť ani jeho prísne bezpečnostné opatrenia.

KANCELÁR VALORUM

HLAVA REPUBLIKY PRED PALPATINOM



ZÁKLADNÉ DÁTA

PRÍSLUŠNOSŤ: Republika

DOMOVINA: Coruscant

DRUH: Človek

VÝŠKA: 1,7 m

V DIELOCH: I, KV

POZRI TIEŽ: Palpatine; Padmé
Amidala; Mas Amedda

PREDTÝM, AKO SA PALPATINE stane Najvyšším kancelárom, Finis Valorum má najvyššie postavenie v Galaktickom senáte. Vládne Republike, keď vojnové lode Obchodnej federácie blokujú mierumilovnú planétu Naboo. Padmé Amidala z toho obviní osobne Valoruma.

Zdobený vrchný plášť

Modrá stuha symbolizujúca post Najvyššieho kancelára



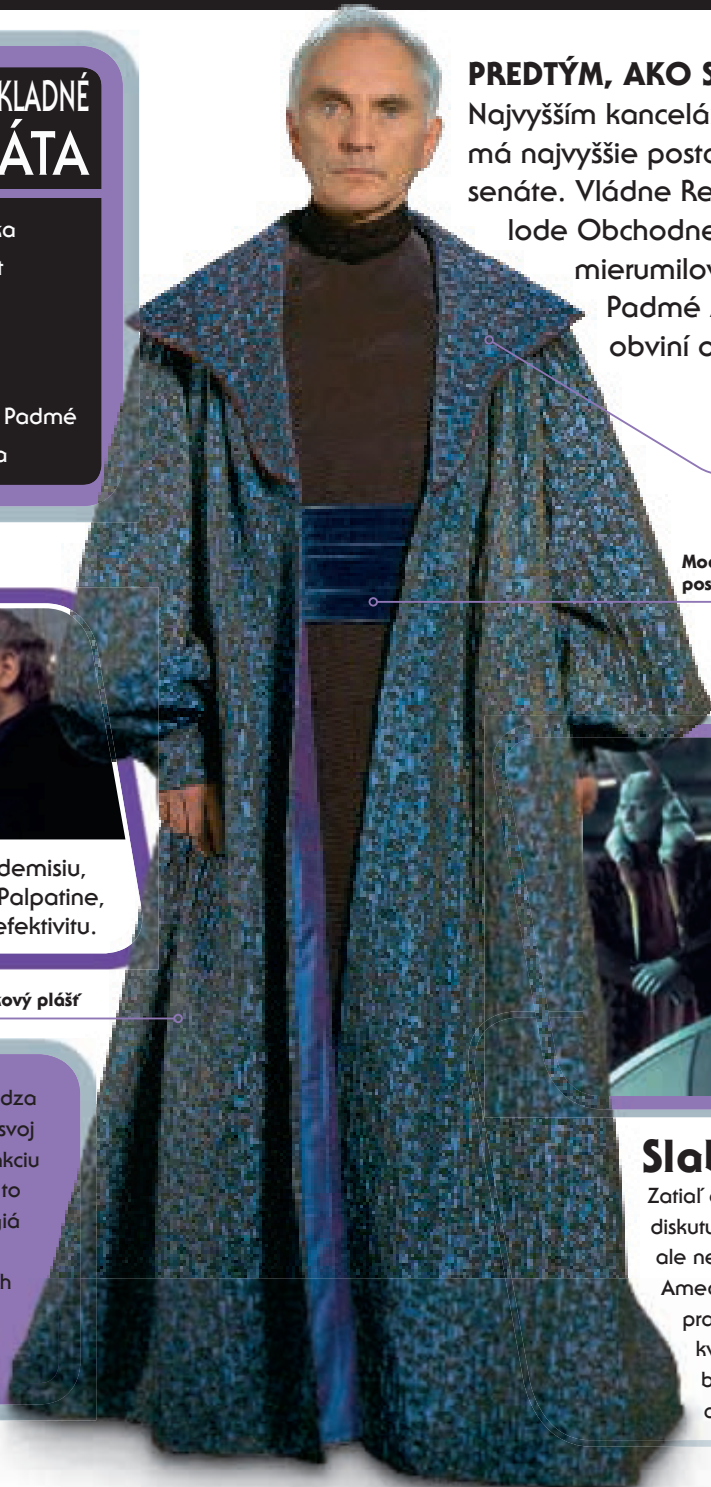
Keď podá Valorum demisiu, nahradí ho senátor Palpatine, ktorý prisľúbi silu a efektivitu.

Vedský látkový plášť

VALORUM pochádza z rodiny politikov. Po celý svoj život sa pripravoval na funkciu Najvyššieho kancelára. Je to muž, ktorý si užíva privilégia hlavy štátu. Avšak takéto správanie mu u obyčajných voličov obľubu nezískalo.

Slabý vodca

Zatiaľ čo Naboo trpí, Senát diskutuje o svojich stanoviskách, ale nekoná. Rečník, Mas Amedda (ktorý potajomky pracuje pre Palpatina) vie, že kvôli tejto nerozhodnosti bude Valorum vyzerať slabý a neefektívny.



CHEWBACCA

WOOKIJSKÝ BOJOVNÍK, PILOT A HRDINA



ZÁKLADNÉ DÁTA

PRÍSLUŠNOSŤ: Povstalecká

aliancia/Odboj

DOMOVINA: Kashyyyk

DRUH: Wookiee

VÝŠKA: 2,28 m

V DIELOCH:

KV, III, IV, V, VI, VII

POZRI TIEŽ:

Han Solo; Tarfful

CHEWBACCA je wookijský mechanik a pilot. Počas Klonových vojen bojuje, aby chránil svoju planétu. V ére Impéria je prvý dôstojník a nerozlúčny priateľ Hana Sola na palube lode *Millennium Falcon*.

CHEWIE SLUŽI

ako divoký a verný kopilot Hana Sola a spoľahlivý priateľ pri jeho dobrodružstvách. Uživa si napínavé príhody, do ktorých sa Solo dostáva, ale niekedy sa snaží prílišnú svojhlavosť svojho partnera skôr brzdiť.

Laserová kuša

Vododolná kožušina

Puzdro s nástrojmi



Tridsať rokov po Povstaní, Hana Chewie ešte stále stoja bok po boku.



Wookijský mechanik

Veľký Wookiee využíva svoje mechanické schopnosti, aby mohla Solova vesmírna loď lietať. Neskôr využije tieto zručnosti, aby úplne zrekonštruoval C-3PO po tom, ako bol tento úbohý droid rozstrieňaný na kusy v Oblačnom meste.

NÁČELNÍK CHIRPA

VODCA EWOKOV



ZÁKLADNÉ DÁTA

PRÍSLUŠNOSŤ: Dedina Jasných stromov

DOMOVINA: zalesnený mesiac Endoru

DRUH: Ewok

VÝŠKA: 1 m

V DIELOCH: VI

POZRI TIEŽ: Logray; Teebo

MÚDRY NÁČELNÍK CHIRPA viedol kmeň Jasných stromov na zalesnenom mesiaci Endoru už 42 sezón. Keď jeho kmeň Ewokov zajme útočnú jednotku Povstaleckej aliancie, Chirpu zastaví pred ich obetovaním len C-3PO, ktorého poverčiví Ewokovia považujú za „zlatého boha.“

Kapučňa

Jemný čuch

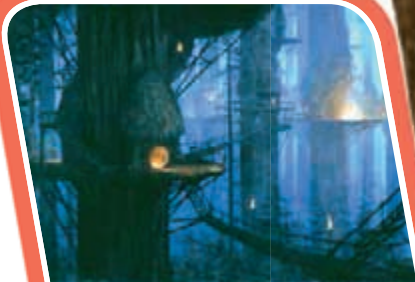
Medailón náčelníka

Palica v tvare plaza

NÁČELNÍK

Chirpa vedie svoju dedinu s porozumením, hoci na staré kolená začal trochu zabúdať. Jeho autorita zaviazala Ewokov, aby sa zapojili do nebezpečného boja proti Impériu.

Lovecký nôž



Kmeň Jasných stromov žije v dedine vysoko v korunách stromov.

Noví zverbovanci

Potom, ako si Chirpa vypočuje vysvetlenie C-3PO o vzdorovaní Impériu, presvedčí Ewokov, aby bojovali. V bitke o Endor ewokovskí bojovníci využívajú všetku svoju preľikanosť a divokosť na porazenie nadradenej nepriateľskej Imperiálnej armády.

CLIEGG LARS

MANŽEL SHMI SKYWALKEROVEJ



ZÁKLADNÉ DÁTA

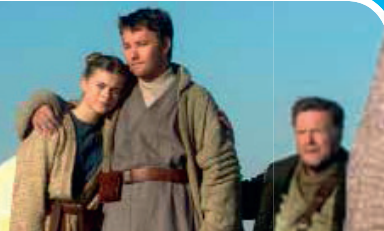
PRÍSLUŠNOSŤ: Nijaká
DOMOVINA: Tatooine
DRUH: Človek
VÝŠKA: 1,83 m
V DIELOCH: II
POZRI TIEŽ: Shmi Skywalkerová;
Owen Lars; Beru Lars

KEĎ SA TATOOINSKÝ

zavlažovací farmár Cliegg Lars vydá do Mos Espa hľadať nádenníka, stretne namiesto toho otrokyňu a zamiluje sa. Tou otrokyňou je Shmi Skywalkerová, matka Anakina Skywalkera. Aby sa Cliegg oženil so Shmi, vykúpi ju z otroctva od Watta, lietajúceho starinára, ktorý ju vlastní.

Postroj

Pracovný odev
ošľahaný vetrom



Cliegg stráti nohu pri pokuse o záchranu Shmi pred tuskenskými nájazdníkmi.

CLIEGGOV

otec bol tatooinský farmár, ale mladý Cliegg si chcel užívať život v rušnom svete jadra galaxie. Tu sa zaľúbil a oženil s Aikou. Ale keď Aika umrela, Cliegg sa vrátil na Tatooine, aby viedol rodinnú farmu.

So zlomeným srdcom

Cliegg stráca Shmi, keď ju tuskenski lupiči unesú a zabijú. Po jej smrti Cliegg ostane verný životu, ktorý tak ťažko vytvoril. Na nešťastie umrie čoskoro od súženia so zlomeným srdcom.

