

Plynulý tok příběhu



Pátrání po vlastních kořenech je zápasem, jehož průběh není vždy férový. Zatímco na vaší straně se investují hodiny a hodiny času, probdělé noci a záněty očních spojivek, váš pomyslný protihráč, ať již je to matriční kniha nebo jakýkoliv jiný historický pramen, vám nabídne hledaný záznam jen sporadicky. Nezbytná trpělivost se tak po dnech bádání přemění v ryze stoický přístup, s nímž flegmaticky listujete stranami popsanými rukama dávno zemřelých zapisovatelů. Bušení srdce a zvýšený tep se dostaví teprve v okamžiku, kdy zahlédnete jméno nebo údaj, po kterém jste tak dlouho pátrali.

Jakmile proletíte krásně čitelnými nejmladšími matrikami, probijete se složitostmi kurentu 19. století a doslova po pídích zdoláte také století 18. (někteří matadoři jistě zabrousí ještě o století hlouběji), stanete před nejtěžším úkolem rodopisce. Tím je umění říct „dost“.

Za nejobávanější okamžik bývá považován mrtvý bod, neschopnost přečíst záznam nebo nemožnost potvrdit příbuzenství. Všechny tyto faktory dohromady jako by přímo volaly po ukončení vašeho výzkumu. A právě v tom tkví onen zádrhel. Nikdo totiž nechce skončit dřív, než se dozví o své rodině úplně vše.

Většina z nás se žene co nejvíce do minulosti, snaží se vytáhnout na světlo stopy z konce 17. století, někteří se vydávají až na samý práh před třicetiletou válku. Nevyhnutelně ovšem každý dospěje k momentu, kdy dříve či později narazí na mrtvý bod, který již nebude schopen překonat.

Kvůli této neodbytné touze posunout znalosti o našem rodu až za nejzazší mez řada z nás tíhne k přesvědčení, že není potřeba výzkum uzavřít, protože se stejně časem vrátíme k jeho nejstaršímu příslušníkovi a budeme pokračovat. Nemá proto smysl informace zpracovávat a sepisovat kroniku, protože „co kdyby náhodou“.

Tato představa je ovšem od základu mylná. Další úsilí nás ve většině případů nikam nezavede a ochudíme se o sepsání dějin rodu, k němuž se opět dostaneme po letech nebo vůbec.

Zkuste se proto zamyslet nad tím, jestli má váš výzkum ještě nějaký potenciál, aby byl veden dále, nebo jestli by nebylo prospěšnější ho právě teď, byť s těžkým srdcem, uzavřít a přistoupit k jeho dalšímu zpracování.

Jestliže jste se rozhodli pro druhou možnost, jste tu správně. Tato kniha by vám totiž mohla být nápomocná při počátečním tápání nad problémem, jak pojmout historii rodu, potažmo jak ji přenést na papír tak, aby zůstala smysluplná i vašim potomkům.

Vyprávění o vlastním rodě můžeme bezpochyby pojmout zcela dle libovůle každého z vás. Následující tipy, vycházející z mé (leckdy těžce nabyté) zkušenosti, mají usnadnit cestu těm, kteří při sestavování kroniky a především při určování toku příběhu poněkud tápají. Vymyslet systém, kterého se budeme po čas sepisování kroniky držet, je poměrně složité a vyžaduje určitou dávku zkušenosti.

Nejprve si musíte ujasnit, do jaké šíře a v jakém směru budete dějiny své rodiny popisovat. V zásadě se lze držet genealogických vzorců tak řečeného stromu života. Složitější varianty je potom

nutné rozdělit do několika segmentů. Abychom nebyli příliš teoretičtí, pojďme si zásady určování toku příběhu ukázat na jednotlivých příkladech.

TIP: ZAČÍNEJTE VŽDY V NEJHLUBŠÍ HISTORII, PŘÍBĚH TAK LÉPE PLYNE.

PŘÍMÁ LINIE

Jan Šilhan
1764 - 1843

Jestliže jste se rozhodli zpracovat pouze přímou (otcovskou nebo mateřskou) linii svého rodokmenu, máte vyhráno. Na vašem stole patrně leží několik záznamů o dědovi, pradědovi a tak dále až do nejzazší generace, kam se vám podařilo předky dohledat.

Antonín Šilhan
1790 - 1865

Zpracování historie rodu potom není tak složitá, neboť informací je poskrovnu a dají se snadno roztřídit.

Matěj Šilhan
1810 - 1877

Vždy ovšem začínejte v nejhlubší historii, neboť takto sestavený příběh dobře plyne a jednotlivé události na sebe logicky navazují. Vyprávění o dějinách rodu od dědečka směrem do minulosti by zdaleka nebylo tak čtivé a poutavé.

Rudolf Šilhan
1850 - 1885

Vyvarujte se také častému používání označení členů rodiny a spíše identifikujte každou osobu celým jménem. Lépe se vyznáte v textu typu „Jan Mareš se narodil v roce 1864 a měl dva syny, Josefa a Rudolfa“ než „prapraděda Jan se narodil v roce 1864 a měl pradědu a prastrýce“. Předchozí věty jsou ukázkou, kde se tento nešvar objevuje ad absurdum, ovšem mějme stále na paměti, že naše kronika má přetrvávat do budoucnosti a má být srozumitelná i našim potomkům.

Josef Šilhan
1881 - 1922

.....
Jedna generace představuje přibližný časový úsek 25 až 30 let. Hledáme-li tedy předky do šesté generace od osoby narozené v roce 1950, dosáhneme přibližně někam k první třetině 19. století. Při sledování deseti generací se pohybujeme již bezmála tři sta let zpět.
.....

Anna
1904 - 1995

přímá linie

Výsledná osnova textu bude tedy v každé jedné kapitole popisovat jednu generaci rodu.

VÝVOD

Mnohem obtížnější je stanovení systému při popisování dějin rodu, jestliže jsme při pátrání po předcích zvolili tak zvaný vývod.

Vývod začíná opět jednou osobou, od níž zaznamenává rodiče od každého zde obsaženého člena. Sleduje tedy dvojici rodičů, čtveřici prarodičů a tak dále, přičemž v každé generaci se počet předků zdvojnásobuje.

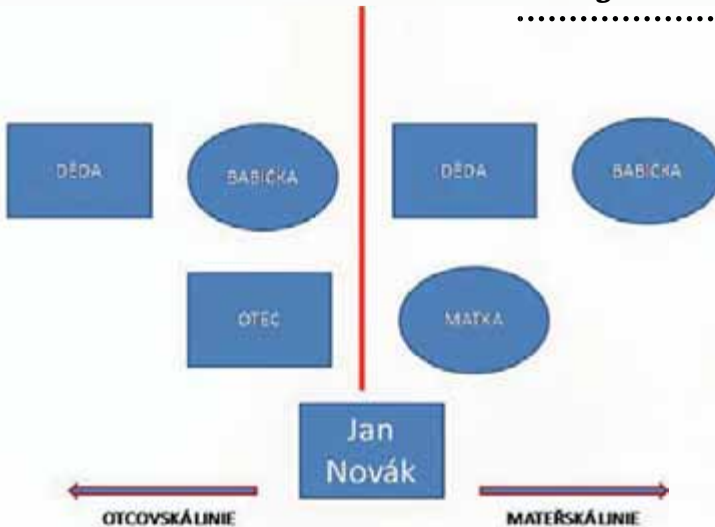
Pokud jste se tedy vydali za šestou generaci, klobouk dolů, neboť takové pátrání je neskutečně náročné především na čas. Ještě těžší je ovšem seřadit informace tak, abyste žádnému ze členů rodiny neupírali jeho místo ve vaší minulosti. Boční linie zde neexistují, všichni do jednoho se podíleli na vašem zplazení.

Naštěstí nezřídka nastane situace, kdy několik předků ubude. K tzv. ztrátě předků dochází, zejména žila-li rodina v jediné vesnici, kde se několik málo rodů sezdávalo mezi sebou. V takovém případě jistě naleznete společnou krev hned v několika větvích.

Již jsme zdůrazňovali, že je třeba začínat s vyprávěním v nejstarších dobách a pokračovat směrem do současnosti. Ovšem vyberete-li si jen jednu z větví, například nositele příjmení, opomenete řadu dalších.

Odkud a kudy vést linii příběhu při zpracování vývodu o šesti generacích? Protože budeme postupovat v otcovské linii stejně jako v linii mateřské, rozdělíme si nejprve kroniku na dvě části.

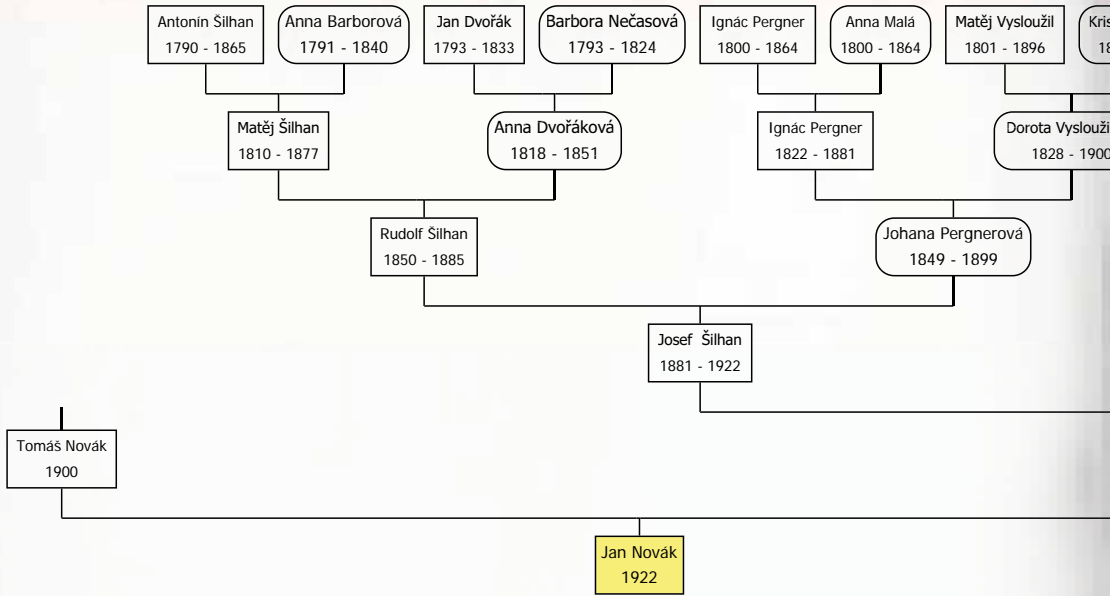
-
- Počet předků v jednotlivých generacích**
-
- 1. generace – 1 osoba**
-
- 2. generace – 2 osoby**
-
- 3. generace – 4 osob**
-
- 4. generace – 8 osob**
-
- 5. generace – 16 osob**
-
- 6. generace – 32 osob**
-
- 7. generace – 64 osob**
-
- 8. generace – 128 osob**
-
- 9. generace – 256 osob**
-
- 10. generace – 512 osob**
-



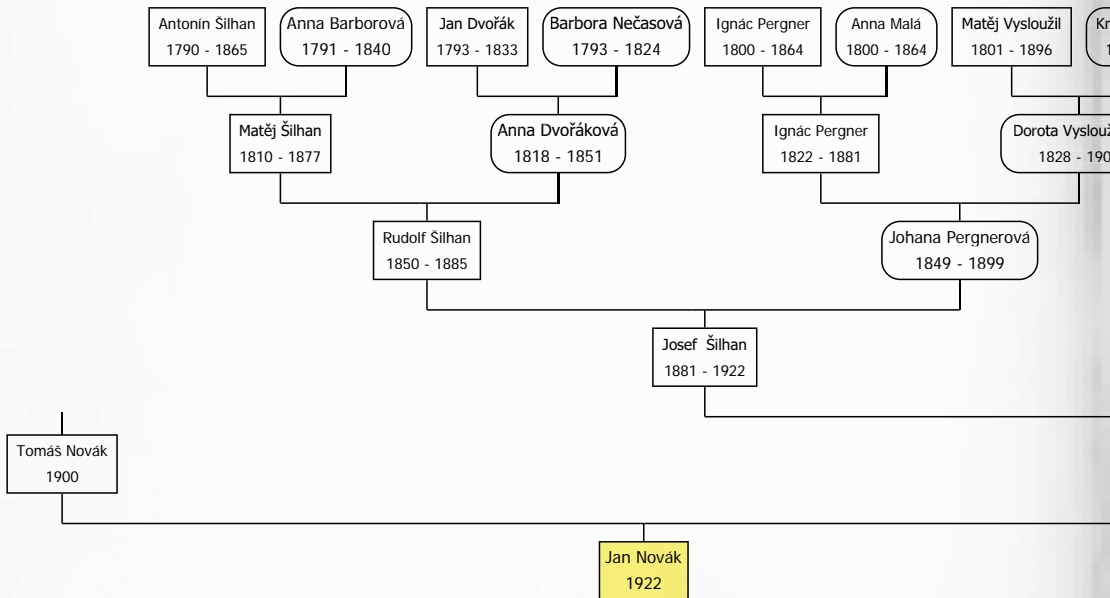
Rozdělení na otcovskou a mateřskou linii

KROK 1

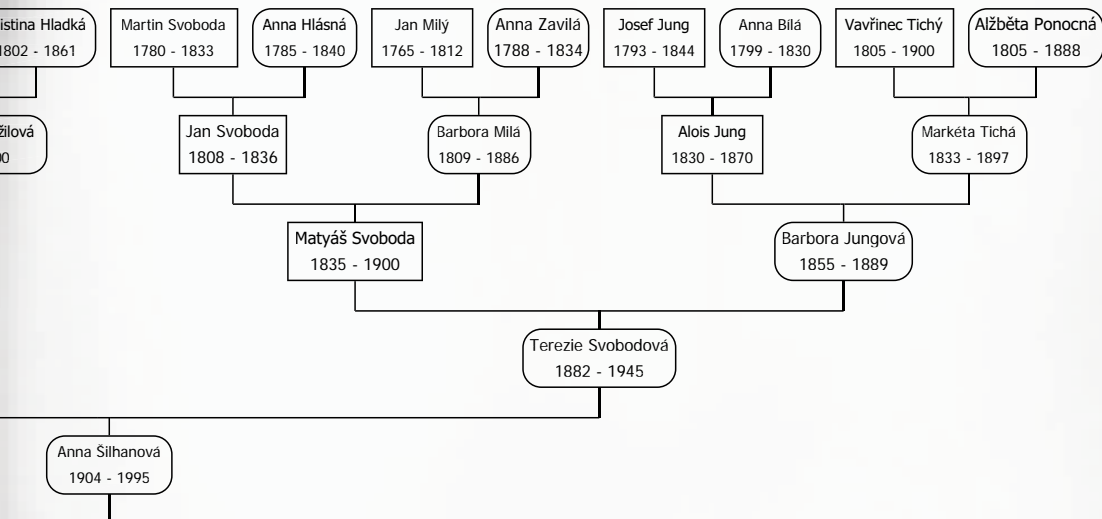
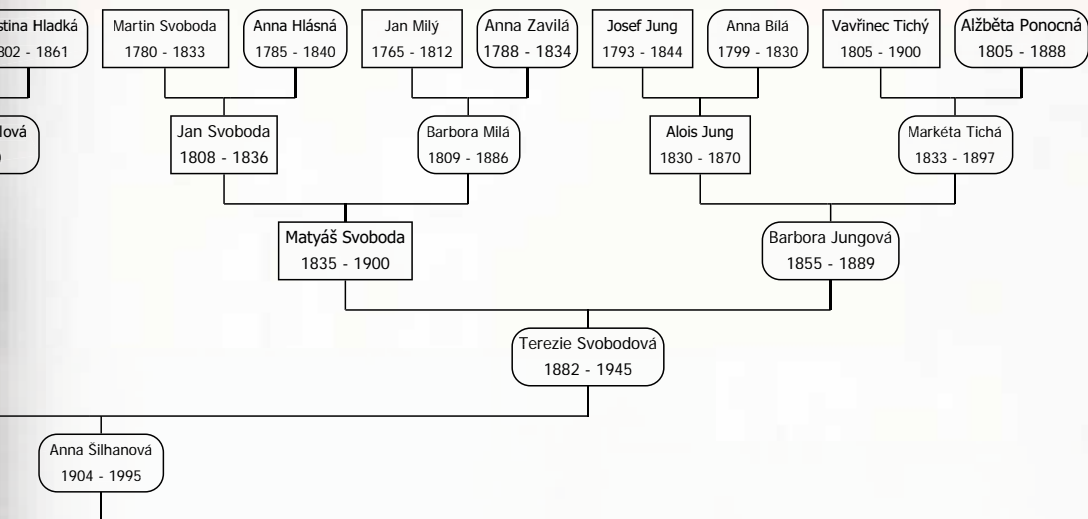
V našem případě je střenem neboli výchozí osobou Jan Novák narozený v roce 1922. Nejprve se tedy podíváme na předky jeho matky Anny Šilhanové, která představuje druhou generaci.



Strom rozdělíme na čtyři větší celky, které později pospojujeme.



vývod rozdělený na čtyři větve



KROK 2

Každý pomyslný kruh nám nyní vytvoří jednu kapitolu, kterou ještě můžeme rozčlenit do podkapitol.

Soustředíme-li se vždy na jednu generaci, zahrnoval by první oddíl vyprávění o manželském páru Antonínovi Šilhanovi a Anně Barborové, druhá část by popisovala osudy jejich syna Matěje Šilhana a jeho manželky Anny Dvořákové. V rámci vyprávění o jejím původu nesmíme zapomenout uvést informace o Anniných rodičích.

Takto by tedy vypadala jedna kapitola.

1) Větev Šilhanových

1.1 Antonín Šilhan a Anna Barborová

1.2 Matěj Šilhan a Anna Dvořáková

KROK 3

Jistě bychom nyní mohli pokračovat životním příběhem dalšího pokračovatele rodu Rudolfa Šilhana narozeného v roce 1850. Na protější straně u Rudolfovy manželky se nám v této vrstvě nacházejí již tři manželské páry. Jestliže jsme tedy pojali naši kroniku jako líčení života jedné rodiny, bylo by popisování všech předků Johany Pergnerové více než složité a pro čtenáře zmatečné.

Přikloníme se tedy k variantě, kdy shrneme dějiny v pořadí druhé větve způsobem, jak jsme již učinili v prvním případě.

Takto vypadá druhá kapitola.

2) Větev Pergnerových

2.1 Ignác Pergner a Anna Malá

2.2 Ignác Pergner a Dorota Vysloužilová

KROK 4

Představili jsme dvě z větví mateřské strany našeho vývodu a nyní můžeme další kapitolou propojit jejich osoby pomocí manželského páru Rudolfa Šilhana a Johany Pergnerové.

Tím jsme odskočili do další generace, jejíž pokračovatel se jednou ožení s pokračovatelkou třetí a čtvrté větve.

Ve třetí kapitole tak vyústí dva rody.

3) Rudolf Šilhan a Johana Pergnerová

KROK 5

Stejného postupu využijeme i ve třetí a čtvrté větvi.

Návrh čtvrté a páté kapitoly.

4) Větev Svobodových

4.1 Martin Svoboda a Anna Hlásná

4.2 Jan Svoboda a Barbora Milá

5) Větev Jungových

5.1 Josef Jung a Anna Bílá

5.2 Alois Jung a Markéta Tichá

KROK 6

Obě větve opět propojíme v šesté kapitole.

6) Matyáš Svoboda a Barbora Jungová

KROK 7

Také ve třetí a čtvrté větvi jsme sestoupili ke třetí generaci (od naší výchozí osoby), v níž se konečně všechny čtyři větve propojí.

7) Josef Šilhan a Terezie Svobodová

Dospěli jsme na samý práh 20. století k matce naší výchozí osoby. Protože se dcera Josefa Šilhana a Terezie Svobodové, Anna Šilhanová, později provdá za potomka v otcovské části rodokmenu, je nezbytné zopakovat celý výše zmíněný postup i v otcovské linii.

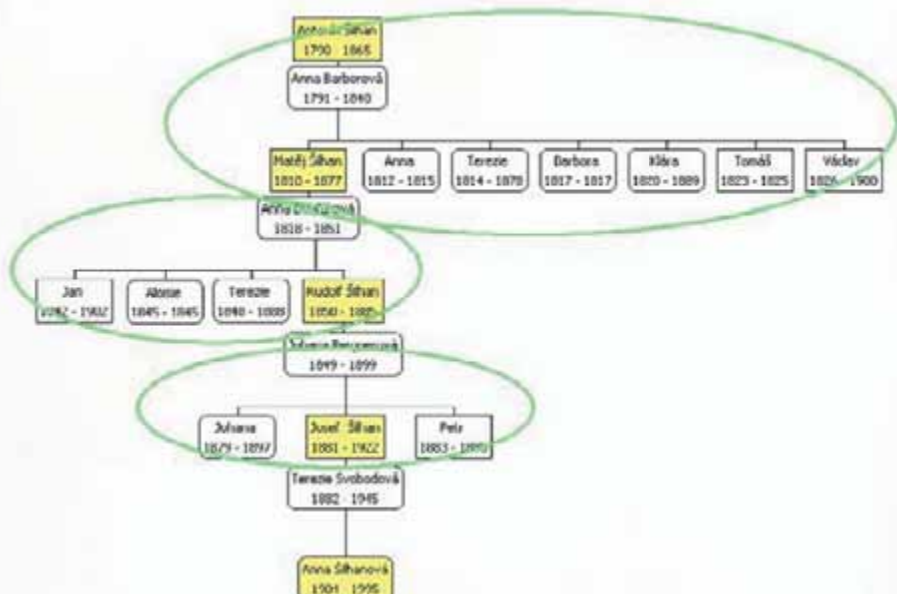
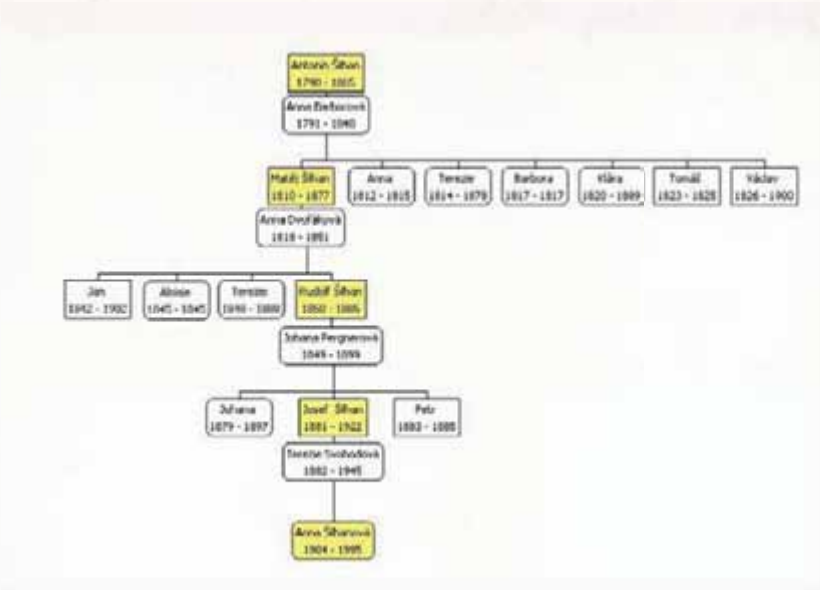
RODOKMEN

Jednomu z typů zpracování rodinného stromu se říká rodokmen. Stejný název se však souhrnně používá pro jakýkoliv diagram zaznamenávající naše předky, přestože by bylo lepší použít označení rodinný strom. (Protože se jedná o vžitě a frekventované pojmenování, objeví se v tomto nesprávném kontextu zcela vědomě i v této knize).

Rodokmen popisuje jedinou větev našich předků, která nesla společné příjmení. Jedná se tedy o rozšířenou přímou linii. Určující je pro nás dovést historii od výchozí osoby přes jeho otce, dědu, pradědu a tak dále, kam až dokážeme dojít. Na rozdíl od diagramu přímé linie však rodokmen nepomíná ani sourozence, je tak velmi detailní při popisování historie jedné rodiny.

Jestliže zpracováváme kroniku právě z tohoto typu rodinného stromu, nebude práce nikterak složitá.

Začneme opět od nejstaršího zjištěného předka a budeme sestupovat vyprávěním o každé generaci.



Rodokmen rozdělený na jednotlivé generace

ROZROD

Nejsložitějším typem rodinného stromu je bezesporu rozrod. Rozrod začíná nejstarším dohledaným předkem a sleduje všechny jeho potomky. Od předchozího rodokmenu se tedy odlišuje tak, že sleduje rovněž děti sourozenců.

Do tohoto poněkud obávaného výzkumu se pouští jen hrstka badatelů a jeho následné přetavení do kroniky rodu se neobejde bez nutnosti zpracovávat sourozenecké linie zcela samostatně.

Existuje řada lidí, kteří jsou velmi lingvisticky nadaní a dokážou dát rodinné kronice ucelenou formu psanou svižným jazykem. Co je to ovšem platné, nemají-li dopředu jasně rozvrženo, co, jak a v jakém pořadí do svého díla pojmu. Výsledkem právě přečtené statě je osnova, tedy rozložení jednotlivých kapitol a přesné určení jejich náplně. Vybraného vzorce se po čas psaní textu za žádnou cenu nevzdávejte. Odměnou vám totiž nakonec bude přehledná a logicky navazující rodinná kronika.



Tři generace pospolu v polovině 20. století