

Kapitola 2

Prvé spustenie a základy ovládania

Už pri prvom zapnutí tabletu zrejme narazíte na väčšie či menšie rozdiely medzi tým, čo čítate a vidíte na obrázkoch v knihe a na displeji tabletu. To je dané tým, že každý výrobca môže do systému zasahovať a upravovať ho. Ak si postupy (nielen) v tejto kapitole prečítate, nemali by ste tápať ani v prípade, že jednotlivé obrazovky na displeji vášho tabletu vyzerajú úplne inak.

Upozornenie: Niektoré tablety vyžadujú pri prvotnom zapnutí pripojenie k Wi-Fi (bez nutnosti ďalšej interakcie), bez neho vás nepustia k ďalšiemu kroku úvodného nastavenia. Prvotné nastavenie preto realizujte na miestach s dostupným signálom siete Wi-Fi, ku ktorej sa môžete pripojiť.

Postupy v tejto kapitole môžete ľubovoľne skúšať bez obáv, že by ste čokoľvek pokazili. Ak sa vám podarí tablet „rozladiť“, v závere nájdete návod, ako ho uviesť do stavu pred prvým zapnutím.

Prvotné nastavenie tabletu

Nastal čas prvého spustenia tabletu. Podržte chvíľu hlavný vypínač – displej sa rozsvieti, prípadne na ňom prebehne krátka animácia. Pri niektorých tabletoch je zapnutie sprevádzané aj krátkym zavibrovaním prístroja (ak je vybavený vibračným motorčekom). Počkajte, kým sa na zariadení neobjaví obrazovka s výberom jazyka.

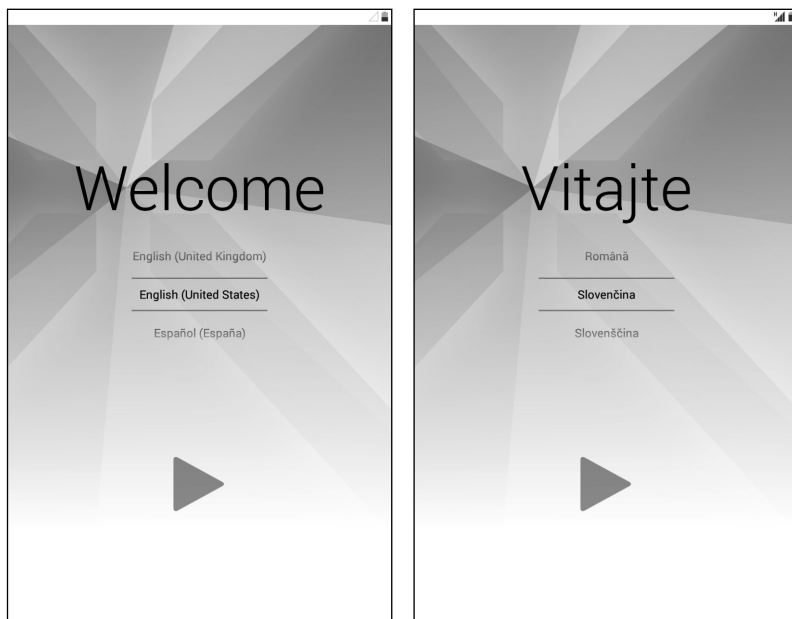
Poznámka: Štart zariadenia trvá obvykle niekoľko desiatok sekúnd až jednotiek minút, neľakajte sa, ak sa po zapnutí nejaký čas „nič nedeje“.

Ak je vo zvýraznenom poli s výberom jazyka slovenčina, môžete kliknúť na tlačidlo **Ďalej**, prípadne na šípku vpravo. V opačnom prípade prejdite zvisle cez zvýraznený jazyk hore či dole, kým nenájdete češtinu, prípadne slovenčinu.

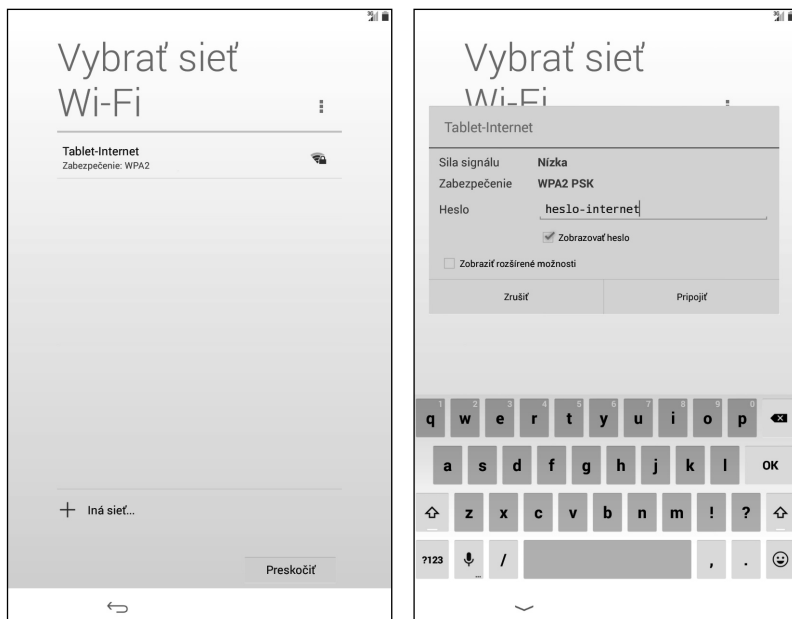
Tip: Pri hľadaní češtiny – ak ste češtinu nenašli na obvyklom mieste medzi **C** a **D**, skúste to ešte na konci abecedy za **Z**. Môže sa stať, že abecedné radenie nepozná znaky s diakritikou, a preto ich zaradí až za bežné znaky anglickej abecedy.

Na ďalšej obrazovke sa tablet môže dožadovať pripojenia k Wi-Fi. Kliknite na požadovanú sieť, v zobrazenom dialógovom okne prípadne vyplňte heslo – jednotlivé znaky zadávate

podobne ako na klávesnici na počítači. Zadané heslo môžete skontrolovať zaškrtnutím políčka **Zobrazovať heslo**. K sieti Wi-Fi sa potom pripojíte kliknutím na tlačidlo **Pripojiť**.

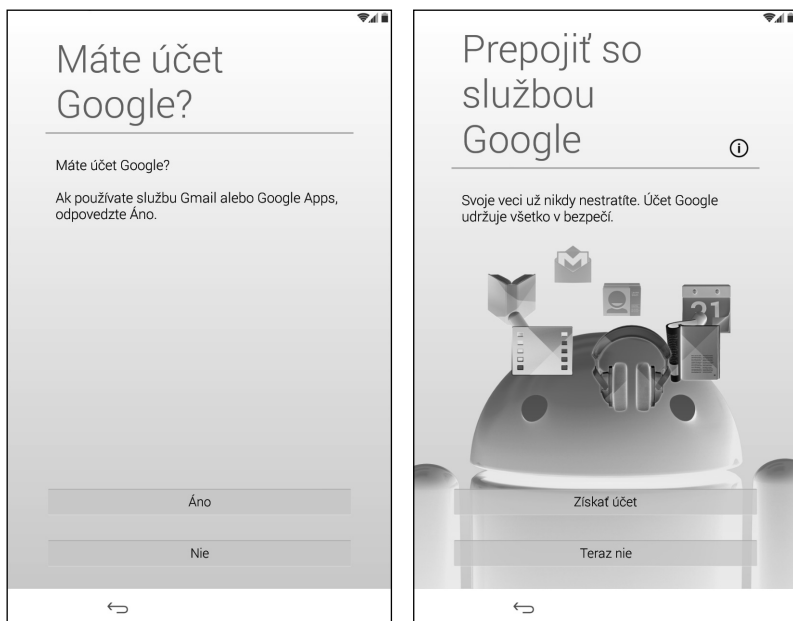


Obrázok 2.1 Výber jazyka



Obrázok 2.2 Výber siete Wi-Fi a pripojenie k nej

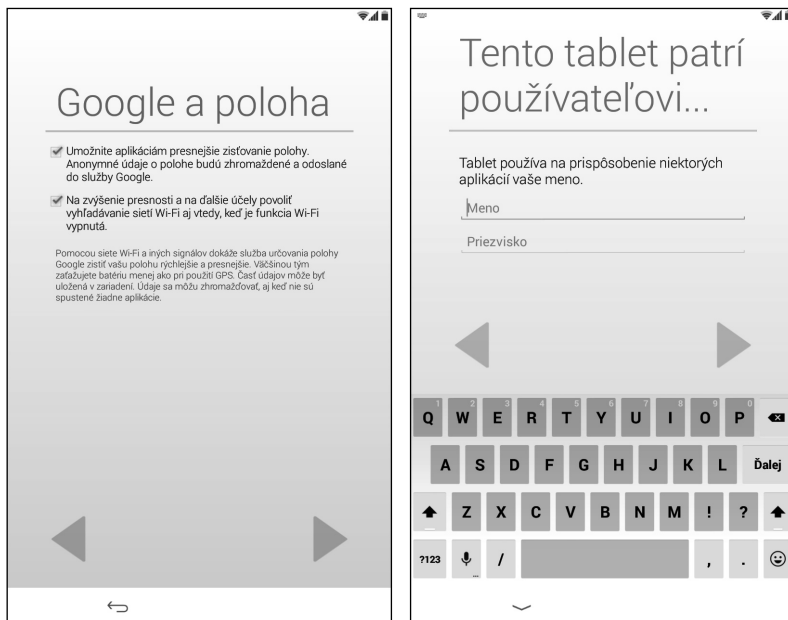
Na ďalších obrazovkách môžete zadať prihlasovacie údaje k svojmu účtu Google, prípadne k ďalším službám. Vo všetkých krokoch vyberte **Nie**, **Teraz nie**, **Preskočiť** či podobne pomenované tlačidlá. K jednotlivým službám sa môžete prihlásiť kedykoľvek neskôr. Je tiež možné, že po prvých pokusoch s tabletom ho budete chcieť uviesť do pôvodného stavu (ako po vybalení z krabice) a prihlasovacie údaje by ste vyplňali zbytočne. Keď budete tablet alebo iné zariadenie s Androidom aktivovať nabudúce, budete presne vedieť, čo jednotlivé služby predstavujú a podľa potreby sa k nim budete môcť prihlásiť aj počas inicializačného spustenia.



Obrázok 2.3 Prihlásenie k účtu Google

Na obrazovke **Google a poloha** môžete povoliť (alebo zakázať) zisťovanie vašej polohy na základe informácií z dostupných sietí Wi-Fi, mobilného operátora (ak je tablet vybavený slotom pre SIM kartu) alebo GPS. Správne vás potom umiestnia do mapy, prípadne korektne vyhľadajú najbližšiu reštauráciu, bankomat a pod. Tieto nastavenia môžete kedykoľvek neskôr upraviť. Kliknutím na veľkú šípku doprava zobrazíte doplnenie informácií o používateľovi, ktoré môžete preskočiť opäť pomocou šípky doprava.

Na predposlednej obrazovke vás tablet informuje, že jeho používaním súhlasíte so zmluvnými podmienkami. Po kliknutí na šípku doprava sa zobrazí posledná obrazovka a prvotné spustenie dokončíte posledným kliknutím na šípku doprava.

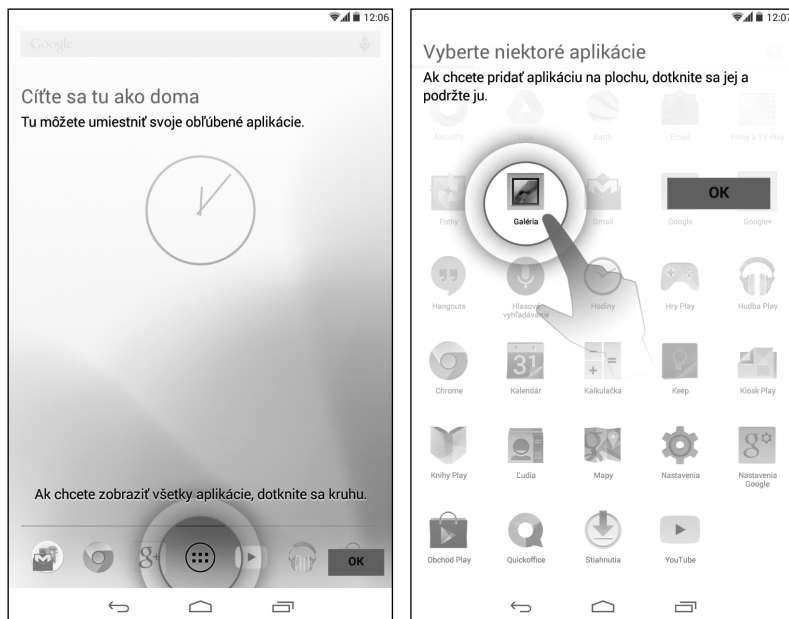


Obrázok 2.4 Nastavenie údajov o polohy a informácií o používateľovi



Obrázok 2.5 Súhlas so zmluvnými podmienkami a posledná obrazovka prvotného nastavenia

Úspešne ste dokončili proces prvotného spustenia tabletu. Na obrazovke sa zvyčajne zobrazí ešte pomocník, ako pracovať s plochami alebo hlavnou ponukou (podrobnejšie popísané ďalej v tejto kapitole). Ak na zariadení vykonáte obnovu továrenského nastavenia (pozri stranu 39), budete tento postup musieť zopakovať.



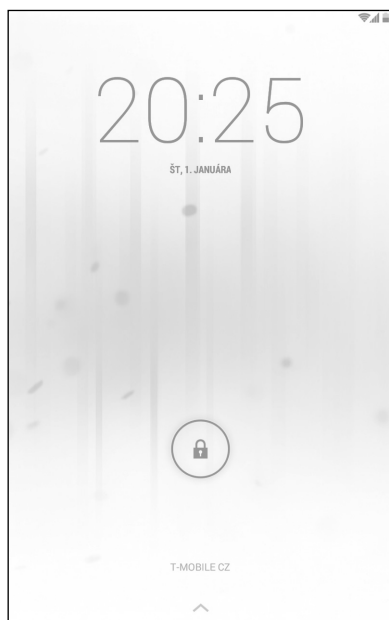
Obrázok 2.6 Pomocník, ako pracovať s plochami a hlavnou ponukou

Zapínanie a vypínanie

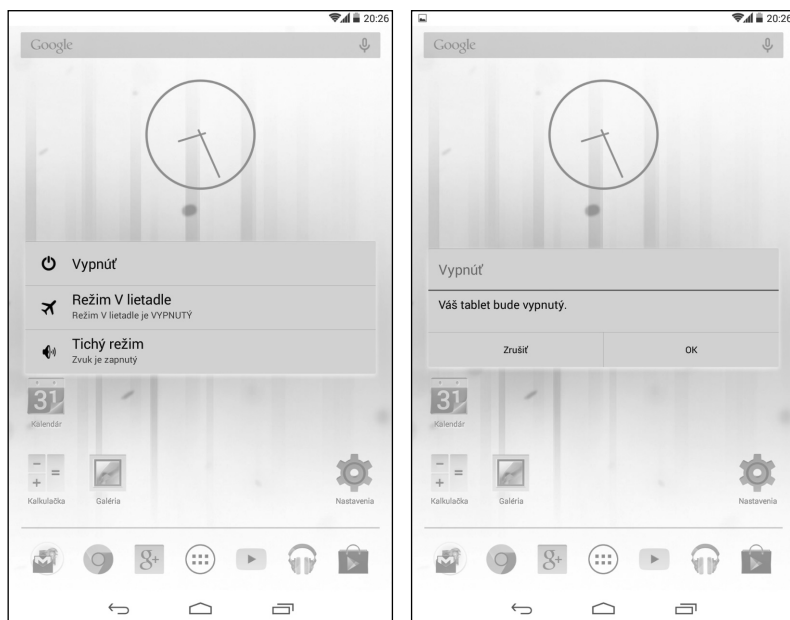
Hlavný vypínač má dve funkcie líšiacie sa dĺžkou stlačenia. Krátkym stlačením vypnete displej alebo ho opäť zapnete. Po zapnutí sa dostanete najčastejšie na obrazovku uzamknutia, ktorá vyžaduje určitú interakciu (posun kolieska po displeji, zadanie gesta, zadanie číselného kódu), aby ste sa dostali do prostredia systému.

Tablet s vypnutým displejom zostáva v tzv. pohotovostnom režime. V dosahu internetovej konektivity môže prijímať e-mail, správy zo sociálnych sietí, sťahovať aktualizácie aplikácií atď., podobne ako je váš telefón stále na prijíme, aj keď má vypnutý displej.

Dlhým podržaním hlavného vypínača zobrazíte dialógové okno, v ktorom bude jednou z volieb vypnutie (**Vypnúť**). Kliknite na ňu, prípadne svoju voľbu potvrdte v ďalšom dialógovom okne kliknutím na **OK** a tablet sa vypne. Zapnete ho opätovným podržaním hlavného vypínača podobne, ako ste ho zapli prvýkrát, nebudete však musieť absolvovať prechod niekoľkých obrazoviek s nastavením.



Obrázok 2.7 Obrazovka uzamknutia



Obrázok 2.8 Vypnutie tabletu

Tablet nemusíte vôbec vypínať. V pohotovostnom režime je jeho spotreba nízka a vydrží aj niekoľko dní v závislosti od nastavenia bezdrôtových modulov. Ak si reštart zariadenia

nevyžiada nejaká aktualizácia systému, alebo vám nedôjde zásoba energie batérie, môže tablet „bežať“ trebárs aj niekoľko mesiacov.

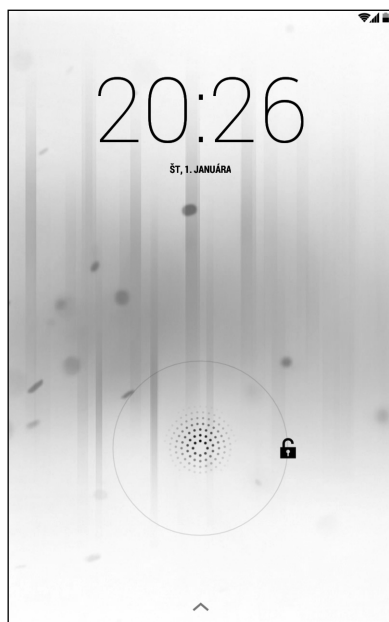
Základné operácie

Tablet ste prvýkrát spustili, nastavili, viete ho zapnúť a vypnúť. V nasledujúcom texte sa zoznámite s jeho ovládaním.

Tip: Nebojte sa pri zoznamovaní sa s tabletom experimentovať. Všetky zmeny možno uviesť do pôvodného stavu obnovením továrenského nastavenia (postup nájdete v závere tejto kapitoly).

Obrazovka uzamknutia

Pri zapnutom tablete sa po stlačení hlavného vypínača zobrazí obrazovka uzamknutia. Zvyčajne na nej nájdete hodiny, dátum, možno ju doplniť aj ďalšími informáciami. V spod-



Obrázok 2.9 Odomknutie tabletu posunom odomykacieho kolieska

nej časti býva, podľa nastaveného zabezpečenia, odomykací prvok. V pôvodnom nastavení je to najčastejšie koliesko, ktorého posunom niektorým zo štyroch hlavných smerov tablet odomknete.

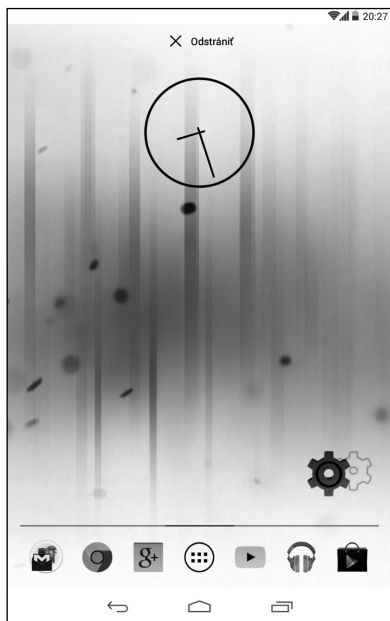
Pri niektorých zariadeniach sa stretnete s upraveným odomykacím kolieskom, ktoré odomyká displej iba v jednom smere. Tri zvyšné sú potom vyhradené na priame spustenie niektorých aplikácií (fotoaparát, internetový prehliadač, e-mail a pod.). Pokiaľ po stlačení hlavného vypínača na ploche žiadny odomykací prvok nevidíte, skúste cez plochu iba prejsť prstom. Často stačí na obrazovke uzamknutia kliknúť na displej a zobrazí sa rada, ako displej odomknete.

Okrem jednoduchého odomykania ťahaním prsta môžete neskôr zvoliť aj vyššie zabezpečenie – tablet môže vyžadovať zadanie gesta alebo číselného kódu. Môžete sa vydať aj opačnou cestou, kedy tablet po stlačení hlavného vypínača priamo prejde na pohotovostné plochy bez zobrazenia obrazovky uzamknutia.

Plochy a zástupcovia

Po odomknutí tabletu sa ocitnete na jednej z pohotovostných plôch. Je to niečo podobné, ako poznáte z prostredia Windows na počítači. Plôch je niekoľko (skúste prejsť prstom vodorovne cez displej) a slúžia na umiestnenie zástupcov najčastejšie používaných aplikácií, prípadne miniaplikácií (podrobnejšie nižšie).

Na plochách už zrejme máte nejakých zástupcov aplikácií, ktoré nastavil výrobca. Podržte na ľubovoľnej ikone prst, čím ju môžete presunúť na iné miesto. Ak sa premiestňovanou ikonou aplikácie priblížite k okraju obrazovky, zobrazenie sa automaticky posunie na ďalšiu plochu (ak nie ste na plochách „na kraji“). Ako na plochy umiestniť ďalších zástupcov, sa dozviete nižšie (pozri stranu 36 Hlavná ponuka a panel oznámení).



Obrázok 2.10 Presun zástupcu po ploche



Obrázok 2.11 Premenovanie priečnika

Jednotlivých zástupcov môžete na plochách zoskupovať do priečnikov (zložiek, adresárov). Uchopte ľubovoľného zástupcu a presuňte ho na iného - priečnik sa vytvorí automaticky. Ďalších zástupcov doň pridáte pretiahnutím. Obsah priečnika zobrazíte kliknutím naň, v tomto režime ho môžete kliknutím na názov (**Priečnik bez názvu**) premenovať. Kliknutím na tlačidlo **Späť** alebo mimo priečnika ho opäť zatvoríte.

Zástupcu z priečnika vyberiete zobrazením obsahu priečnika (kliknite na priečnik) a presunutím zvoleného zástupcu mimo neho (pretiahnite ho na plochu). Priečnik sa správa rovnako ako zástupca, môžete ho po plochách ľubovoľne premiestňovať. Zrušíte ho tak, že z neho postupne vyberiete všetkých zástupcov - keď zostane posledný, priečnik sám zmizne.

Najčastejšie sa stretnete s piatimi plochami, z ktorých jedna predstavuje plochu hlavnú. Na niektorých tabletoch možno počet plôch zmeniť. Priblížite na displeji dva prsty k sebe - ak sa zobrazia zmenšené náhľady plôch, môžete s nimi ďalej pracovať. Skúste plochy presunúť (podobne ako ste presúvali zástupcov na plochách) a zmeniť tak ich poradie. Kliknutím na tlačidlo plus na poslednom náhľade pridáte ďalšiu plochu.

Nepotrebné plochy odstránite ich presunutím k hornému alebo dolnému okraju displeja, kde sa objaví položka **Kôš**, **Odstrániť**, **Odobrať** a pod. Prst uvoľníte až v okamihu, keď spomínaná položka zmení farbu na červenú.

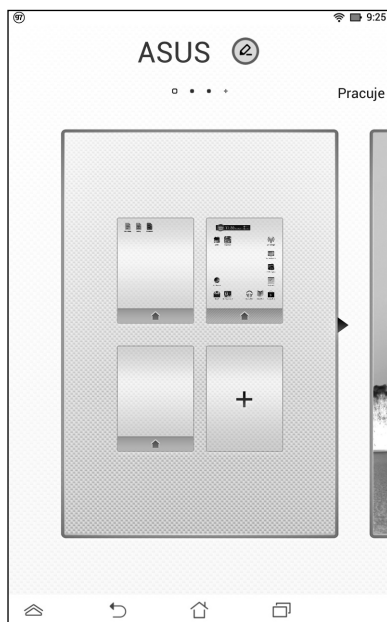


Poznámka: Zvyčajne nemožno odstrániť plochu, ktorá nie je prázdna. Pri odstraňovaní plôch ich teda najskôr musíte „vyčistiť“, aby ste ich mohli odobrať.

Pozrite sa, či sa pri náhľadoch plôch nezobrazuje (obvykle pri okraji alebo v rohu) ikona domčeka. Ak áno, bude pri jednej ploche zvýraznená - to označuje hlavnú plochu. Kliknutím na túto ikonu pri inom náhľade zmeníte nastavenie hlavnej plochy.



Tip: Ak potrebujete vytvoriť snímku obrazovky, podržte súčasne hlavný vypínač a tlačidlo zníženia hlasitosti. Pri zariadeniach s hardwarovými tlačidlami pod displejom to býva kombinácia hlavného vypínača a tlačidla **Plocha** (napríklad pri značke Samsung).



Obrázok 2.12 Zmena počtu plôch

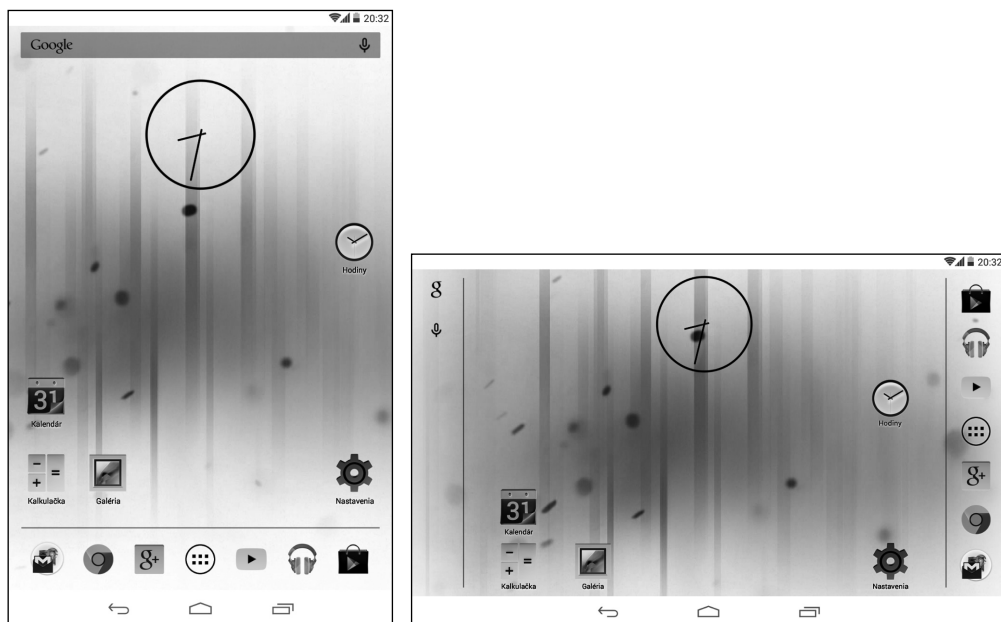
Rotácia displeja a odlišnosti rôzne veľkých tabletov

Pokiaľ otočíte tablet na výšku, v spodnej časti všetkých plôch nájdete identické ikony. Ide o statických zástupcov tých aplikácií, ktoré najčastejšie používate, preto sa nemenia, aby boli hneď poruke. Pri väčšine tabletov ich môžete nahradiť vlastným výberom, postup je rovnaký ako pri presúvaní ikon na plochách.

Ak otočíte tablet na šírku, preskúpi sa rozloženie na plochách. Ikony zvyčajne zachovávajú svoje miesto, pruh so statickými zástupcami sa pri väčších tabletov (uhlopriečka displeja 10 palcov) presunie opäť dole, pri tabletov s menšími uhlopriečkami (7 alebo 8 palcov) zostane pri kratšej strane displeja. Kým pri veľkých zariadeniach sa predpokladá skôr používanie v režime na šírku, pri tých menších je to zobrazenie na výšku.



Poznámka: V rade statických zástupcov zvyčajne nájdete uprostred alebo na krajoch prístup do hlavnej ponuky (zoznam všetkých aplikácií, podrobnejšie popísaný nižšie). Môžete však naraziť na tablety, ktoré hlavnú ponuku nemajú a všetky aplikácie nájdete priamo na plochách. Takéto zariadenia väčšinou ponúknu oveľa väčšie možnosti nastavenia a úpravy plôch.



Obrázok 2.13 Hlavná plocha v zobrazení na výšku a na šířku

Tlačidlá

Okrem hardwarových tlačidiel na bokoch tabletu nájdete ďalšie tlačidlá v spodnej časti displeja. Tie môže byť podľa výrobcu riešené dvomi spôsobmi - softwarovo, kedy sú vykreslené priamo na displeji v čiernom pruhu pri jeho spodnom okraji, alebo hardwarovo, ktoré nájdete pod displejom. Prevedenie hardwarových tlačidiel je najčastejšie v senzoro- vovej variante, kedy vyzerajú ako iba „nakreslené“ na okraji lemujúcom displej. Stačí sa ich však dotknúť a zareagujú. Ojedinele narazíte na hardwarové tlačidlo v podobe skutočného tlačidla, najčastejšie umiestneného uprostred.

Tak ako prevedenie sa líši aj počet tlačidiel a ich funkcie. Najčastejšie sa stretnete s nasledujúcimi:

- **Späť** – tlačidlo vás vráti o krok späť, v ponukách sa dostanete na vyššiu úroveň. Väčšinou má podobu zahnutej šípky.
- **Plocha** – tlačidlo s ikonou domčeka vás kedykoľvek preniesie na poslednú navštívenú plochu, opätovným stlačením sa dostanete na plochu hlavnú. Najčastejšie je umiestnené uprostred.
- **Posledné aplikácie** – dva obdĺžniky za sebou sprístupňujú zoznam naposledy spustených aplikácií. Ak zariadenie týmto tlačidlom nedisponuje, plní jeho funkciu väčšinou podržanie tlačidla **Plocha**.
- **Menu** – tlačidlo s tromi bodkami alebo čiarkami pod sebou zobrazuje miestnu ponuku s ďalšími voľbami. Ak nie je zobrazené pod displejom, hľadajte v pravom hornom rohu.