

## Kapitola 5

# Účet Google a proč jej potřebujete

Abyste mohli svůj tablet s Androidem plnohodnotně využívat, potřebujete účet Google. Pokud již používáte Gmail či další služby Googlu, popis vytvoření účtu Google můžete přeskočit. Další části této kapitoly však nevynechávejte, dozvíte se v nich, jak správně účet Google se svým tabletem propojit. Bez účtu Google se neobejdete hlavně v případě, chcete-li na svůj tablet instalovat aplikace.

Pod účtem Google se kromě známého Gmailu schovává přístup k dalším službám, jako je kalendář, internetové úložiště pro soubory, video server YouTube, a řadě dalších. Jako majitele tabletu vás ale nejvíc bude zajímat přístup ke Google Play, obchodu s aplikacemi, které můžete do svého zařízení nainstalovat a používat. Více se o stahování aplikací dozvíte v kapitole Aplikace a Google Play na straně 65.

## Gmail a jeho zřízení


Ke zřízení účtu Google nepotřebujete nezbytně počítač, zvládnete to i na tabletu. Při prvotním spuštění tabletu jste si možná na jedné z obrazovek všimli možnosti přihlásit se k existujícímu účtu Google nebo vytvořit účet nový. Vytvoření na počítači však zvládnete rychleji a komfortněji.



**Obrázek 5.1** Přihlášení k Gmailu s možností vytvoření nového účtu


V internetovém prohlížeči na počítači otevřete stránku *gmail.google.com* a klepněte na tlačítko **Vytvořit účet** ve spodní části stránky uprostřed. V zobrazeném formuláři věnujte pozornost následujícím polím:

- **Jméno** – zadejte své jméno a příjmení.
- **Uživatelské jméno** – zvolte si uživatelské jméno, které bude tvořit část e-mailové adresy před *@gmail.com*. Musí mít délku 6–30 znaků, jejich velikost se nerozlišuje. Můžete použít znaky, číslice a tečky. Je-li vámi zvolené uživatelské jméno již obsazeno, nabídne formulář alternativu.



**Tip:** Při výběru uživatelského jména zvažte, jestli daný účet budete používat i k e-mailové korespondenci, a pokud ano, komu z ní budete psát. Zamýšlíte-li využití i k seriózní komunikaci, vyhněte se nejrůznějším přezdívкам, které by například při žádosti o zaměstnání mohly působit nemístně.

- **Heslo** – mělo by být unikátní, alespoň 8 znaků dlouhé a dostatečně komplikované. Nepoužívejte stejné heslo u všech webových služeb.



**Tip:** Při volbě hesla lze vytvořit poměrně silné heslo, aniž by se muselo nezbytně jednat o nezapamatovatelnou směsici nejrůznějších znaků. Vyjděte třeba z pro vás snadno zapamatovatelné věty (*Mám rád vanilkovou zmrzlinu*), z každého slova použijte první dvě písmena, přidejte na začátek a/nebo konec nějakou číslovku či další symbol a silné heslo *91MaRaVaZm!* je na světě.

- **Datum narození a Pohlaví** – podle data narození a pohlaví Google lépe upravuje obsah, se kterým pracujete. Správně používá mužský či ženský rod a podle věku může přizpůsobit nabízený obsah.
- **Mobilní telefon a Aktuální e-mailová adresa** – číslo svého mobilu ani současnou a-mailovou adresu zadávat nemusíte, nejsou to povinné položky. Pokud však zadáte alespoň jeden z těchto údajů, rapidně si usnadníte možnosti obnovení přístupu ke svému účtu v případech, kdy zapomenete heslo.

Pod formulářem opište bezpečnostní kód, zaškrtněte souhlas se smluvními podmínkami (které najdete pod příslušným odkazem) a klepněte na **Další krok**. Pokud jste formulář vyplnili správně, přivítá vás nově vytvořený účet Google. Klepnutím na tlačítko **Pokračovat do služby Gmail** se otevře prostředí e-mailu (Gmailu) – podobné jako třeba u Seznamu, Centra či jiných poskytovatelů e-mailových služeb.

## Jak funguje synchronizace

Poté, co zadáte svůj účet Google do tabletu, se mohou data jednotlivých služeb synchronizovat se zařízením. Na svém tabletu tak budete mít k dispozici Gmail, kalendář, přístup k vašim souborům umístěným v internetovém úložišti Disk Google, přístup k sledovaným kanálům na YouTube atd.

## Vytvoření účtu Google

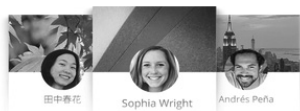
### Stačí jen jeden účet

S jedním uživatelským jménem a heslem budete mít přístup do všech služeb Google.



### Přizpůsobte si Google

Nastavte si profil a další předvolby podle svých potřeb.



### Mějte vše při ruce

Přepínejte mezi zařízeními a pokračujte tam, kde jste skončili.



#### Jméno

Jméno  Příjmení

#### Zvolte si své uživatelské jméno

android.jednodusej@gmail.com

#### Vytvořte heslo

.....

#### Potvrďte heslo

.....

#### Datum narození

Den  Měsíc  Rok

#### Pohlaví

Jsem...

#### Mobilní telefon

+420

#### Vaše aktuální e-mailová adresa

#### Potvrďte, že nejste robot

- Přeskočit toto ověření (může být požadováno ověření telefonem)



Zadejte text:

#### Místo

Česká republika

- Souhlasím se smluvními podmínkami a zásadami ochrany soukromí společnosti Google

**Další krok**

Další informace o tom, proč požadujeme tyto údaje.

**Obrázek 5.2** Vytvoření nového účtu Google

Synchronizace není povinná, sami si můžete určit, u kterých služeb data synchronizovat chcete a kterých služeb si nemá tablet všimnout. Pokud jste si zřídili účet Google jen kvůli instalaci aplikací, nemusíte synchronizaci využívat vůbec.

Vlastní proces synchronizace dat může běžet na pozadí zcela automaticky, lze jej však přepnout i do režimu, kdy budete synchronizaci spouštět sami ručně tehdy, kdy si sami určíte.



**Poznámka:** Kromě služeb Googlu můžete na tabletu využívat synchronizaci i s dalšími poskytovateli obdobných řešení. E-mail, kalendář a kontakty můžete plnohodnotně synchronizovat s obdobným řešením od Microsoftu v podobě služby Outlook.com (dříve Hotmail), stejně tak lze nastavit synchronizaci s firemním serverem Exchange. Tablet pak zastane i funkci pomocníka v práci.

## Více účtů Google

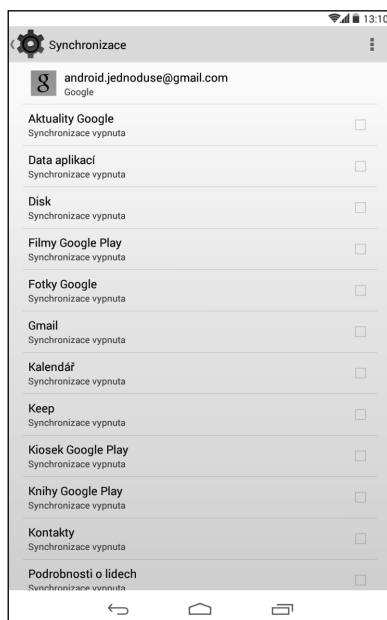
Do tabletu můžete nastavit více účtů Google a každý využívat jiným způsobem – jeden používat na e-maily, další na kalendář a poznámky a třetí pouze na instalaci aplikací. Jednotlivé účty můžete do tabletu libovolně přidávat a mazat, v příslušné aplikaci se pak jenom přepnete na ten účet, který chcete aktuálně použít.



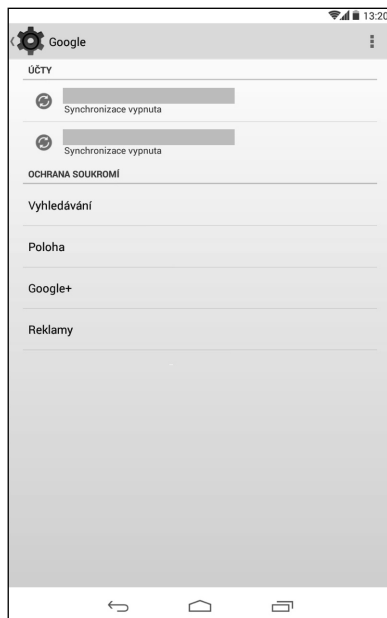
**Upozornění:** Účet Google, který do zařízení zadáte jako první, se pro tablet stane účtem hlavním. Zatímco další účty Google lze do tabletu libovolně přidávat a mazat, hlavní účet (první zadaný) z tabletu odstraníte ve většině případů pouze obnovou továrního nastavení. Plánujete-li propojení tabletu s více účty Google, dobře zvažte, který použijete jako první.

## Google Apps na vlastní doméně

Služby Googlu můžete používat i na své doméně. Místo adres *jméno@gmail.com* používáte adresy *jméno@vašedoména.cz*, prostředí Gmailu i dalších služeb je identické. Toto řešení nabízí Google pod označením *Google Apps pro firmy*. Dříve jej bylo možné zřídit



**Obrázek 5.3** Nastavení synchronizace pro jeden z účtů Google



**Obrázek 5.4** Tablet s více nastavenými účty Google

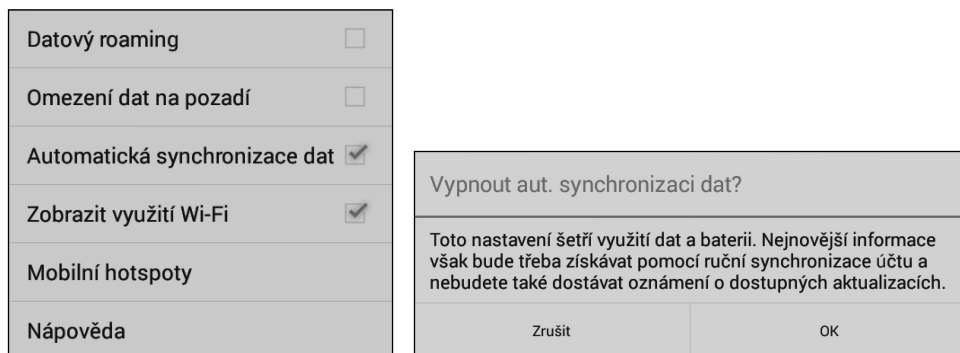
bezplatně, dnes je již zpoplatněno. Cena začíná na 4 € za měsíc a uživatele (případně 40 € ročně).

Tyto účty můžete v tabletu používat stejně jako ty bezplatné s koncovkou *@gmail.com*. Jelikož při uvádění nových služeb a změnách těch stávajících nemusí být tyto inovace hned dostupné pro účty Google Apps, chcete-li je v tabletu používat, vytvořte si i jeden běžný bezplatný účet *@gmail.com*. Zadejte jej do tabletu jako první a využijte jej ke stahování aplikací, vlastní účet Google Apps pak používejte na osobní agendu (e-maily, kalendář atd.). Vyhněte se tak situacím, kdy nebudete mít přístup k nějaké službě či zcela zásadní inovaci jenom proto, že ještě nebyla pro účty Google Apps uvolněna.

## Propojení tabletu s účtem Google

Jestliže máte více účtů Google a vybrali jste ten hlavní nebo si vystačíte jen s jedním, můžete jej zadat do tabletu:

1. Otevřete **Nastavení** → **Přenesená data**, klepněte na **Menu** a zrušte zaškrtnutí **Automatická synchronizace dat**.



**Obrázek 5.5** Vypnutí automatické synchronizace dat

2. Pokud je zařízení offline, připojte se k Internetu (zapněte Wi-Fi, případně povolte datové přenosy).
3. Otevřete **Nastavení** a v sekci **Účty** klepněte na **Přidat účet**.
4. Zvolte **Google** a na další obrazovce klepněte na **Existující**.
5. Vyplňte přihlašovací jméno a heslo a klepněte na šipku doprava.
6. Na stránce s možností přihlášení ke Google+ klepněte na **Nyní ne**.
7. Zrušte zaškrtnutí u **Zálohujte svá data do účtu Google**. Toto nastavení můžete kdykoliv později změnit.
8. Po chvíli se v zařízení objeví nově přidáný účet Google.
9. Odpojte se od Internetu.
10. Vraťte se do **Nastavení** → **Účty** → **Google** a klepněte na nově přidáný účet.

11. Zvolte služby, jejichž data chcete se zařízením synchronizovat. Pokud se u jednotlivých služeb nezobrazují zaškrťovací políčka, v **Nastavení** → **Přenesená data** povolte **Automatickou synchronizaci dat**.
12. Připojte se k Internetu.
13. V **Nastavení** → **Přenesená data** povolte **Automatickou synchronizaci dat**.

Výše uvedený postup vypadá možná hrozivě, komplikovaně a je zbytečně dlouhý. U prvního účtu zadávaného do tabletu však je jeho použití na místě z jednoho důležitého důvodu. Hned po přidání hlavního účtu totiž tablet sám automaticky spustí synchronizaci všech služeb, které může synchronizovat s nějakou aplikací, což nemusí být žádoucí. Ve výše uvedeném postupu jste mohli vybrat, která data synchronizovat chcete (pokud vůbec tuto funkci plánujete využívat).



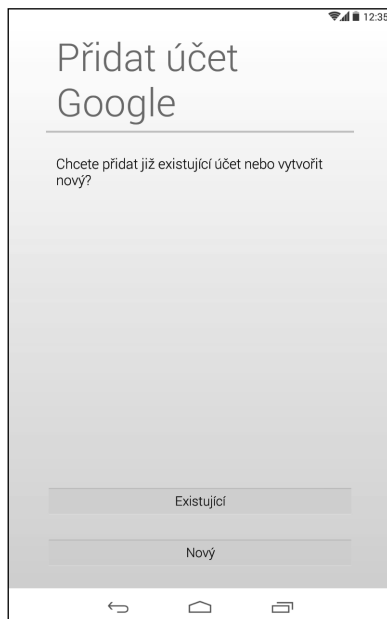
**Poznámka:** Hlavní účet Google můžete do tabletu zadat i během prvního spuštění, ochudíte se však o možnost výběru služeb k synchronizaci.

Další účty Google přidáte už jednodušeji pomocí kroků 3–7. Hned po nich následuje výběr služeb nově zadávaného účtu, které chcete s tablem synchronizovat. Při přidávání můžete nový účet Google rovnou vytvořit, v kroku 4 klepněte na **Nový** místo na **Existující**.

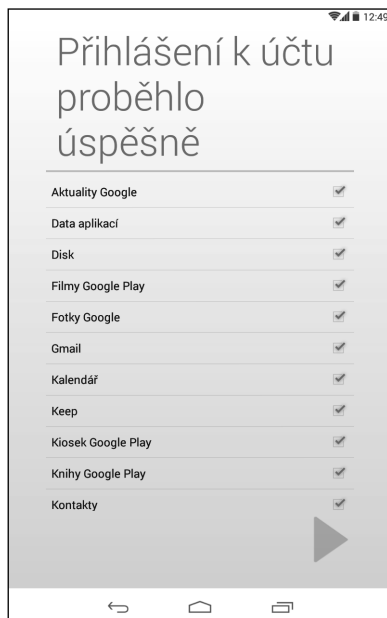


**Tip:** Synchronizaci (bez ohledu na případnou nastavenou automatiku) můžete kdykoliv spustit manuálně. V **Nastavení** → **Účty** → **Google** klepněte na **Menu** a zvolte **Synchronizovat**.

Po přidání hlavního účtu Google se v oznamovací oblasti zobrazí upozornění na dostupné aktualizace aplikací. To můžete zatím ignorovat, o instalaci aplikací se podrobněji dočtete v další kapitole.



**Obrázek 5.6** Přidání účtu Google do tabletu

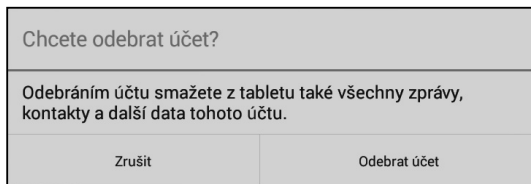


**Obrázek 5.7** Volba synchronizace při přidání druhého účtu Google do tabletu

## Odebrání účtu Google ze zařízení

Libovolný z účtů Google, které jste do tabletu nastavili, kromě hlavního, můžete ze zařízení kdykoliv vymazat. Možnost odebrat z tabletu hlavní účet nemusí být na všech zařízeních k dispozici (tablet může vyžadovat obnovu továrního nastavení). V **Nastavení** klepněte v sekci **Účty** na **Google**, vyberte požadovaný účet a na stránce, kde vybíráte synchronizované služby, klepněte na **Menu**.

Ze zobrazené nabídky zvolte **Odebrat účet**. Tablet zobrazí dialogové okno s dotazem, zda chcete účet skutečně odebrat – klepnutím na **Odebrat účet** jej ze zařízení odstraníte včetně jemu příslušných dat (kontaktů, zpráv atd.).

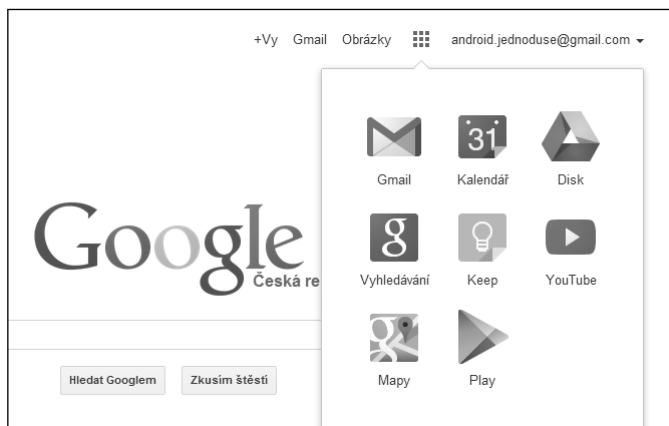


**Obrázek 5.8** Odebrání účtu Google ze zařízení

## Služby Google a přechod mezi nimi na počítači

Poté, co se na počítači přihlásíte ke svému účtu Google, můžete elegantně přecházet mezi jednotlivými jeho službami (Gmail, kalendář, YouTube atd.). V záhlaví webového rozhraní služeb si vpravo nahoře všimněte tlačítka **Služby** s ikonou devíti malých čtverečků. Pomocí něj můžete mezi jednotlivými službami elegantně přecházet:

- Klepnutím na tlačítko **Služby** zobrazíte odkazy na další služby Googlu.
- Klepnutím na vybranou službu na ni přejdete.
- Po klepnutí na tlačítko **Další** v zápatí nabídky (případně pootočením kolečka myši) se zobrazí méně často používané služby.
- Tažením myši můžete ikony jednotlivých služeb přesunout a změnit tak jejich pořadí. Nepoužívané služby můžete přesunout do spodní sekce nabídky a naopak.



**Obrázek 5.9** Přechod mezi službami Googlu

Kromě odkazů uvedených v nabídce tlačítka **Služby** můžete k jednotlivým službám přistupovat i přímo pomocí příslušné adresy. Většinou má jeden (případně oba) z následujících tvarů:

- *sluzba.google.com* (např. u kalendáře je to *calendar.google.com*)
- *google.com/sluzba* (pro již zmíněný kalendář *google.com/calendar*)

## Co je to cloud

Cloud (anglicky mrak) je označení moderního trendu poskytování služeb či programů bez nutnosti jejich instalace na cílové zařízení. Výhodou cloudového řešení jsou minimální nároky na uživatele – většinou vystačí s běžným internetovým prohlížečem. Dalším pozitivem je bezpečnost – data nejsou uložena na zařízení uživatele, ale ve velkých datacentrech poskytovatelů. V případě havárie zařízení se s novým stačí přihlásit a můžete v práci pokračovat tam, kde jste skončili. Pod označení cloud lze zařadit e-mailová řešení (Gmail, Seznam.cz, Centrum.cz), webová úložiště (Dropbox, OneDrive), ale i nejrůznější webové služby – internetové kancelářské balíky apod.

Pokud se v textu knihy objeví toto moderní slůvko, vězte, že je tím myšleno uložení dat mimo vaše zařízení (respektive záloha toho, co je v zařízení) do bezpečí Internetu, který zde představují datacentra poskytovatele daného cloudového řešení, v tomto případě nejčastěji Google.

## Shrnutí kapitoly

Pokud jste dosud neměli účet Google, víte, jak jej vytvořit a správně zadat do tabletu. Při nastavování účtu Google v tabletu můžete upravit nastavení služeb, jejichž data se mají s tabletem synchronizovat; kromě hlavního účtu Google lze do tabletu přidat (případně odebrat) i účty další. Naučili jste se také efektivně přecházet mezi jednotlivými službami na webu.