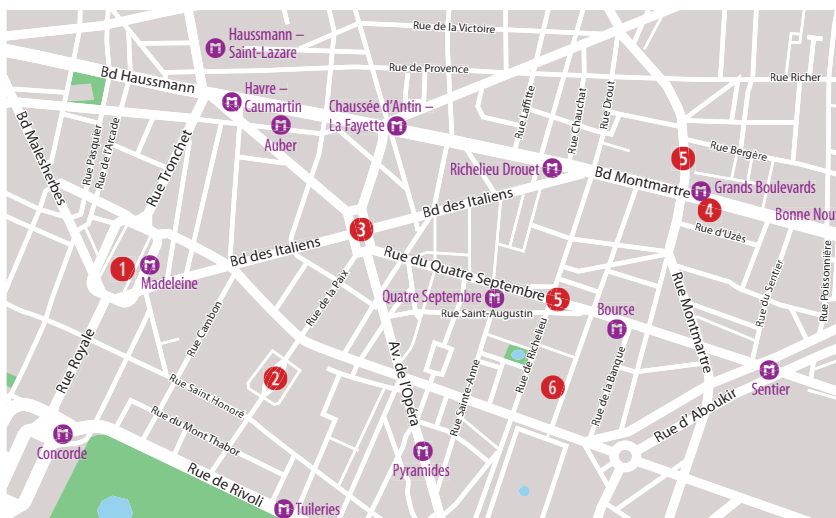


FANTÓM OPERY A SLÁVA PARÍŽSKYCH PASÁŽÍ

Pri tejto prechádzke sa budete pohybovať po *Les Grands Boulevards*, ktoré sa tiahnu od Madeleine až k Bastille. Prechádzať sa budete po širokých triedach, ktoré tvoria obchodné a kultúrne centrum Paríža. Pešo či metrom sa presuňte do štvrte *quartier de la Madeleine*, ktorá je nazvaná podľa známeho kostola Madeleine.

- 1** kostol Madeleine **2** Place Vendôme **3** Opéra Palais Garnier
4 Les Grands Boulevards **5** Parížske pasáže **6** Galerie Vivienne
a Galerie Colbert



1 KOSTOL MADELEINE

Église de la Madeleine je krásna neoklasicistická budova v štýle rímskeho chrámu. Má ohromný interiér. Stavbu dal pôvodne postaviť Napoleon, aby oslávil víťazstvá jeho armád. Malo to

byť niečo ako pamätník *Temple de la Gloire de la Grande Armée* v štýle antického chrámu, ktorý môžeme nájsť v meste Nîmes Maison Carré. Po páde vlády Napoleona chceli nedokončený



chrám prestavať na železničnú stanicu. Našťastie pôvodné poslanie stavby pokračovalo a v roku 1842 bol kostol vysvätený. Celú budovu

obkolesuje 52 korintských stĺpov, čo vytvára naozaj monumentálny dojem. V reliéfe, na bronzových dverách, je vyobrazenie desiatich príkazní. Vo vnútri chrámu, za oltárom, dominuje priestoru veľká biela socha Nanebovzatia Márie Magdalény. Štít kostola zobrazuje Posledný súd. Za kostolom sa nachádza múzeum *Pina-cothèque*, kde sa usporadúvajú veľmi zaujímavé výstavy.



linka 8, 12, 14 Madeleine

2 PLACE VENDÔME

Po rue Royale a pokračovaním po rue Saint Honoré prídete na *Place Vendôme*. Je to obdĺžnikové námestie s ústredným stĺpom *Colonne Vendôme* postaveným za Napoleona I, na pamiatku bitky pri Slavkove. Počas Francúzskej komúny komunardisti strhli sochu Napoleona stojacu na jeho vrchu. Stojí tu slávny hotel *Ritz* a celý rad drahých klenotníctiev. V hoteli *Ritz* bývala Coco Chanel, s prestávkami dlhých 37 rokov až do konca svojho života. Na svoju poslednú tragickú cestu sa odtiaľto vydala aj princezná Diana.

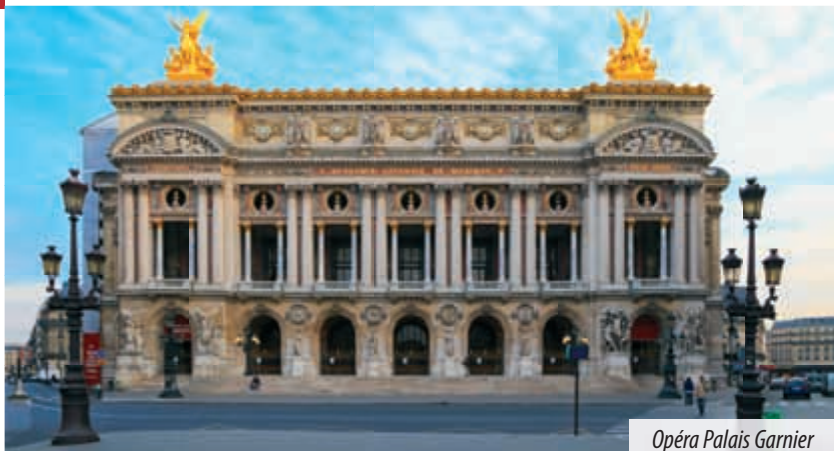


3 OPÉRA PALAIS GARNIER

Z námestia pokračujte hore, po ulici rue de la Paix až k budove opery, ktorá sa nachádza v deviatom obvode. *Opéra Palais Garnier* dala svoje meno celému obvodu. Postavená bola na príkaz Napoleona III, dnes slúži najmä na predstavenia baletov (opéra sa uvádza v novej Opéra Bastille).



Za zničenie stĺpu bol odsúdený na zaplatenie jeho rekonštrukcie maliar *Gustav Goubert*. Prvá socha Napoleona z roku 1810 bola neskôr odstránená a roztavený bronz bol použitý na prepracovanie jazdeckej sochy *Henriho IV. na Pont Neuf*. Dnešná socha Napoleona III. ho zobrazuje ako rímskeho cisára.



Opéra Palais Garnier

V súťaži architektov o stavbu opery vyhral len 35 ročný Charles Garnier. On jediný zvládol postaviť budovu nad vodou, ktorá vytvárala priam jazero, ktoré je tam dodnes (1875). Mystéria, ktorá dáva inšpiráciu pre Fantóma Opery. V roku 2000 sa budova dočkala kompletnej rekonštrukcie, takže môžeme obdivovať pôvodné bohaté farby a pozlátené sochy. Najznámejším rysom je svetoznáme schodisko, ktoré je postavené z rôznofarebného mramoru vo veľkolepom foyeri, kde veľké bronzové ženské sochy držia kytice svetiel. Veľkolepý je aj *Salon de Glacier*. Hľadisko vymaloval Marc Chagall v roku 1964 vo veľmi pestrofarebnom tóne. Auditórium má 1900 zamatovo červených sedadiel. Hmotnosť lustra je úctyhodných 8 ton. Návšteva Opéry



Na streche budovy sú včelie úle. Med zo strechy Opery sa predáva za neskutočnú cenu. V roku 1681 mohli prvý raz tancovať balet aj ženy.

Garnier je našim tipom, budova je plná života, je skvostná a jej návšteva je rozhodne silným zážitkom.



linky 3, 7, 8, RER A stanica Opéra



denne od 10.00 h do 17.00 h
(resp. do 18.00 h)



Pre zakúpenie lístkov musíte budovu obísť po rue Auber až k rue Scribe, kde uvidíte schodisko, ktoré vás dovedie k „billeterie“. Busta Garniera vás utvrdí v tom, že ste na správnom mieste. Nezľavnené vstupné je 10 €.

CAFÉ DE LA PAIX

Nedaleko opery je slávna kaviareň *Café de la Paix*. Aj jej interiér bol navrhnutý Charlesom Garnierom. Od roku 1975 je vyhlásená za francúzsku

kultúrnu pamiatku. Ak máte chuť sa tu zastaviť, rátajte s masným účtom. Kvôli atmosfére kaviarne sa snáď oplatí zastaviť sa aspoň na kávu.

Samozrejme, nesmieme zabudnúť ani na svetoznámy „svätostánok“ nákupov, obchodný dom **Galleries Lafayette** na Boulevard Haussmann. Nemusíte nakupovať či obdivovať luxusné značky. Zastavte sa tu hlavne kvôli prekrásnej kupole z obdobia *belle époque*. Vojdite do časti *La femme* a choďte za vôňou

parfumov. Priamo nad predajnými stánkami s vôňami a všetkým potrebným pre krásu žien, sa pyšne ako páv, rozprestiera táto nádherná kupola. Schodmi sa vyvezte na najvyššie poschodie. Okrem toho, že sa tu dá lacno naobedovať, z vonkajšej terasy máte zadarmo krásny výhľad na Paríž.

4 LES GRANDS BOULEVARDS A PARÍŽSKE PASÁŽE V ICH OKOLÍ

Pokračujte na veľké bulváre *Grands Boulevards*, kde sa začína dobrodružstvo *parížskych pasáží* (po ulici rue La Fayette k rue du Faubourg Montmartre alebo po Boulevard Haussmann na Boulevard Montmartre, odbočiť do ulice rue du Faubourg Monmartre).



linky 8, 9 Grands Boulevards.

Vstup do pasáže je vždy niečím záračným. Môžete kráčať z nohy na nohu a obzerať sa na všetky strany. Vpravo, vľavo, hore, dolu, všade je niečo, čo vás zaujme.

Pasáže sú kúzelným miestom, kde sa tak príjemne trávi čas mimo ruchu ulíc. Sú vynálezom Paríža. Ulice už síce nie sú špinavé a zablatené ako kedysi, ale aj tak je odbočenie do pasáží zaujímavým spestrením túlania sa mestom. Paríž mal okolo 150 galérií a pasáží. Boli vytvorené na začiatku 18. storočia, väčšinou v rokoch 1820 – 1840 a dodnes v tých, čo sa zachovali, nájdeme luxusné obchody, reštaurácie, kaviarne, antikvariáty, obchodíky s hračkami, či dokonca vstupy do divadiel. Unikátne železné

skelety umožňujú pohodlné nakupovanie a prechádzky.

Prechádzka môže začať pri čísle 31, v ulici rue du Faubourg Montmartre. Objavíte tu vchod do **pasáže Verdeau**, cez ktorú asi 75 metrov plynule prejdete do ďalšej **pasáže Jouffroy** (10 – 12 boulevard Montmartre). Potešenie tu nájdú amatérski umelci, zberatelia starých kníh, ako aj návštevníci antikvariátov. Objavíte tu miniatúry, ručne vyrábané hračky, čajovne, bistrá. V 29 Passage Jouffroy určite neobídte *Pain D'épice*. Je tu trošku minulosti pre deti dneška. A nielen pre deti. Plyšové medvede, drevené koníky, hračky tradičné aj netradičné. Obchodíkmi budete okúzlení. Nachádza sa tu aj krásny vchod do múzea *Grévin*, múzea voskových figurín. Na rohu, pri vchode do múzea, je milý obchodík **Maison poupées et miniatures**. Zoberiete sem vaše deti?

Tieto dve pasáže sú paralelne s rue Drouot, tiež známou antikvariátni a slávnym hotelom *Hôtel de Ventes*. Cez bulvár Montmartre č. 11 – 13 (rue Vivienne 38 alebo 151 rue Montmartre) plynulo vstúpíte priamo do



Galeries Lafayette

pasáže Panoramas, druhej najstaršej v Paríži (1799), v ktorej je množstvo reštaurácií, kde majú svoje sídlo filatelisti. Ako prvá bola osvetlená plynom. Zastavíte sa v štýlovej reštaurácii vo vlakovom vozni *Victoria Station*?

Na ulici rue Saint Marc sa dajte doprava až na rue de Richelieu. Pred

čísлом 97 sa otvára **pasáž des Princeses**, kráľovstvo malých, plné butikov s hračkami. Dostanete sa na bulvár *des Italiens* a smerom doľava, okolo bankovej budovy *Crédit Lyonnais*, k ulici rue Choiseul. Neďaleko stanice metra *Quatre Septembre* je vchod do **pasáže de Choiseul**.

5 MUSÉE GRÉVIN

od pondelka do piatka
od 10.00 h do 18.00 h,
víkendy a sviatky do 19.00 h

20 €, deti od 6 do 14 rokov 12 €,
do 14 rokov zadarmo

Medzi ulicami rue des Petits Champs a rue Saint Anne sú najlepšie reštaurácie s japonskou kuchyňou v Paríži, potom zatočte na ulicu de Richelieu. V čísle 52 vstúpite do malej priechodnej **pasáže du Beaujolais**, ňou zostúpíte k Palais Royal. Práve pre rýchlejší prechod do záhrad Palais Royal bola v roku 1812 vytvorená pasáž. Všimnite si dlhú pozlátenu fasádu divadla *du Palais Royal* (v rue Richelieu môžete objaviť ďalšie pasáže na čísle 18 passage du Richelieu, na čísle 26 passage Potier, na čísle 34 passage Hulot). Keď obídete arkády paláca, smerujte k ulici rue Vivienne. V čísle 2 sa nachádza elegantná *Galerie Colbert*, na čísle 6

Galerie Vivienne. Lepšie je vojsť do galérií z rue des Petits Champs.



Musée Grévin



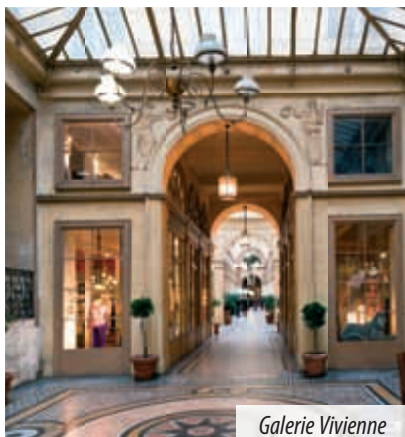
Pasáž Jouffroy bola prvou pasážou zrealizovanou zo skla a železa. Pred jej vchodom na boulevard Montmartre žil štyri roky skladateľ Rossini. Tu skomponoval operu Viliam Tell.

6 GALERIE VIVIENNE

Galerie Vivienne je jednou z najkrajších pasáží v Paríži. Vznikajúca konzumná spoločnosť kedysi vytvorila tento veľkomestský priestor. Hoci mnohé pasáže zanikli, je úžasné, že i dnes môžu pripomenúť eleganciu a nádheru svojej doby. Galéria Vivienne je 176 metrov dlhá pasáž a od roku 1974 je zahrnutá medzi historické pamiatky Paríža. Je vyzdobená mozaikami, neoklasicistickými oknami, obrazmi, sochami, presklená rotunda dodáva miestu svetelné kúzlo. Plynule prejdete do *Galerie Colbert*, kde je centrálnym bodom obrovská rotunda s presklenou kupolou s priemerom 35 metrov. Mramor hrá celou paletou rôznych odtieňov, všetky stĺpy a fresky s antickou tematikou či bronzovými dekoráciami vytvárajú priam pompézny obraz. Pred vchodom do galérie je kontrola tašiek. Sídlo tu majú niektoré fakulty Sorbony, takže môžete pozorovať študentov počas prednášok. Oblúbenejšia je galéria Vivienne. Luxusná reštaurácia *Le Grand Colbert* si zahrala v záverečnej scéne amerického filmu *Lepšie neskoro ako nikdy*. Pozrite si vyvesený cenník jedál, než vstúpite.

Prijateľnejšia pre naše peňaženky je reštaurácia *Bistrot Vivienne*, kde málokto jedlo presiahne cenu 30 €. Alebo si dáte aspoň pohár francúzskeho vína? Prostredie v neoklasicistickom štýle láka, tak vstúpte. Otvorené denne do 23.00 h.

Keď opustíte pasáž Vivienne smerom na rue de la Banque, bočným východom z galérie či pokračovaním po ulici rue des Petits Champs na námestie Place des Petits Pères, všimnite si nenápadné priečelia baziliky



Galerie Vivienne

Notre Dame des Victoires. Galéria tabuliek *Ex voto* je neuveriteľná. Je plná zbožných plakiet, strieborných a zlatých srdc či vojenských vyznamenaní. Nespočítate ich, je ich tam viac ako 10 000. Všetky tieto predmety vyjadrujú len jedno – poďakovanie za priazeň Panny Márie. Námestie Place Victoires je len na skok.

Môžete obdivovať **Place Victoires** alebo sa vrátiť do oázy pokoja v záhradách *Palais Royal* (str. 66). Námestie Place Victoires patrí ku kráľovským námestiam Paríža. Od roku 1686 sa tu týčila štvormetrová bronzová jazdecká socha Ľudovíta XIV. Každú noc ju museli osvetľovať pochodňami. Námestie malo pôvodne tvar podkopy, ale v 19. storočí sa radikálne zmenilo. Pôvodnú podobu krásnych domov s arkádami na prízemí môžete vidieť len na niekoľkých stavbách. Dnešná jazdecká socha kráľa je z roku 1822.



linka 7, 14 Pyramides, linka 1 Louvre Rivoli, linka 1, 7 Palais Royal Musée du Louvre

