



Orel skalní



DĚLKA TĚLA: 80 až 95 cm

ROZPĚTÍ KŘÍDEL: 195 až 230 cm

Charakteristické znaky

Orel skalní patří k největším ptákům dravcům vůbec. Nejčastěji ho můžete zahlédnout letícího. Orel představuje velmi elegantního letce, který při plachtění nerozprostírá křídla ve vzduchu rovně, nýbrž je lehce prohýbá vzhůru.



Orel skalní působí se svým špičatým zahnutým zobákem strašidelně.

Na koncích křídel má orel skalní navíc jedenáct dlouhých per, která jsou při letu silně roztažena a vypadají téměř jako prsty. Také ocas má orel delší než ostatní dravci. Opeření je většinou hnědé s nemnoha bílými pery na ocase.

Životní prostor a rozmnožování

Orla skalního najdete v rámci Evropy pouze v bavorských Alpách. K tomu, aby mohli dobře lovit, potřebují poměrně otevřenou krajinu bez rozlehlých lesů. Neloví pouze sviště a zajíce sněžné, ale občas dokonce i kamzíky.

Orli hnízdí ve skalních rozsedlinách či na vysokých osaměle rostoucích stromech. Samečci a samičky spolu většinou zůstávají po celý život. Samička snáší počátkem dubna dvě až tři vajíčka. Mláďata se z nich líhnou přibližně po 44 dnech. Asi dva a půl měsíce po vylíhnutí už zkoušejí létat.



Jako mláďátka vypadají orli ještě velmi mile.

Víte, že?

Mláďata orla skalního se rodí bílá a s každou výměnou peří jsou vždy tmavší. Pokud zahlédnete orla s nápadně bílými znaky na ocase a na spodní straně křídel, jedná se o mládě.



Rorýs velký



DÉLKA TĚLA: 20 až 23 cm
ROZPĚTÍ KŘÍDEL: 50 až 58 cm

Charakteristické znaky

Dobře rozpoznat rorýse můžete, když letí. Má totiž bílé hrdlo, světlé břicho s příčným černým pruhem přes hrud', černý ocas i křídla. Ocas rorýse je rozeklaný do dvou špiček.

Rorýsi kloužou se svými dlouhými špičatými křídly vzduchem obzvláště elegantně. Během letu vydávají zvuky, které působí téměř jako zavřísknutí. Zvuk zní stále hlasitěji, až pak náhle zcela ustane.

Rorýse poznáte podle bílého hrdla.



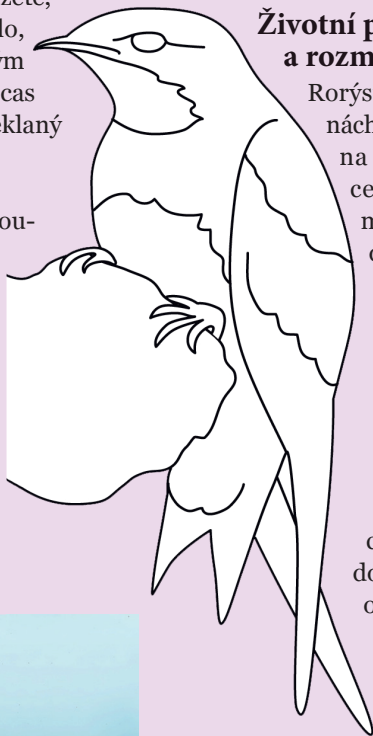
Víte, že?

Rorýsi se vyskytují i ve městech. Hnízdí zde ve vysokých budovách, například na střechách. Rorýse velkého ovšem zahlédnete ve městě jen velmi vzácně. Pokud jej přece jenom objevíte, jedná se většinou o rorýse obecného, který je poněkud menší a má tmavší peří se světlou skvrnou na krku.

Životní prostor a rozmnožování

Rorýsi žijí na příkrých stěnách alpských skal, ale také na kamenitém pobřeží celého Středozemního moře. V zimě odlétají do Afriky.

Páry rorýse velkého žijí společně po celý život. Každoročně vyvedou jedno až čtyři mladé. Mláděta zůstávají v hnízdě téměř dva měsíce, což je poměrně dlouhá doba. Na podzim hnízdo opouštějí a ihned – ještě před svými rodiči – se vydávají na cestu do Afriky.





Bělokur horský



DÉLKA TĚLA: 34 až 40 cm

ROZPĚTÍ KŘÍDEL: 54 až 60 cm

Charakteristické znaky

Objevit bělokura horského je opravdu těžké. Čtyřikrát ročně totiž mění peří, a navíc vždy velmi pozorně sleduje, co se děje v jeho okolí. V zimě má bělokur sněhově bílou barvu. Brzy na jaře pak je šedě, hnědě, bíle a černě strakatý. V létě se jeho peří zase zdá rovnoměrněji hnědobíle vzorované. A konečně na podzim je bělokur převážně šedý.



Bělokur vzadu je už „převlečen“ do jarního opeření, bělokur vpředu je ještě v opeření zimním.

Jestliže bělokur poklidně sedí v trávě, může se stát, že projdete kolem něj, aniž byste ho vůbec zpozorovali. Většinou nejsou plaší, takže když se k nim někdo přiblíží, vzletnou až v poslední chvíli.



Dobré přizpůsobení

Bělokur má obzvlášť silnou vrstvu peří, díky které udržuje potřebnou teplotu i v zimě. Nory ke spánku si bělokur hloubí ve sněhu, protože pod sněhovou pokrývkou je tepleji než na studeném vzduchu.



Bělokur horský je vždy dobře maskován.

Životní prostor a rozmnožování

Bělokur horský žije všude tam, kde je pěkně chladno. Právě proto se s ním můžete setkat v Alpách jen nad horní stromovou hranicí. V zemi si buduje hnízdo, kde samička vyседí tři až deset vajíček. Stejně jako i kuřátka, která se líhnou slepici, jsou i mláďata bělokura nekrmivá. To znamená, že už krátce po vylíhnutí odcházejí z hnízda a vydávají se na lov hmyzu společně s matkou.



Tetřev hlušec

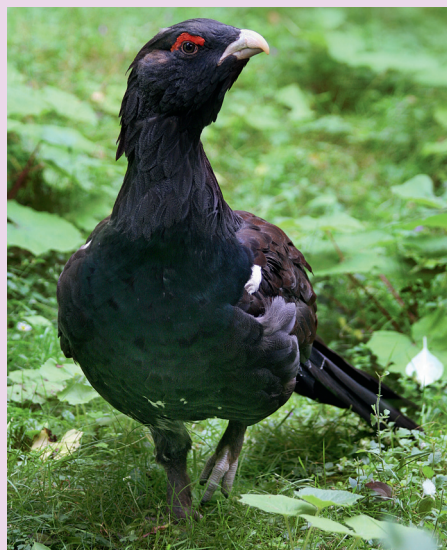
Charakteristické znaky

Samičky a samečci tetřeva hlušce se od sebe velmi liší. Kohout tetřeva má tmavé, kovově lesklé opeření se zelenou hrudí a červenou skvrnu nad okem. Ocas dokáže rozložit do vějíře podobně jako páv. Slepice tetřeva je menší a hnědobíle strakatá. Kohout i slepice létají poměrně špatně.



DĚLKA TĚLA: 60 až 100 cm

ROZPĚTÍ KŘÍDEL: 70 až 125 cm



Samečka rozlišíte od samičky podle černého opeření a červené skvrny nad okem.

Během tokání provádí sameček zdlouhavé tance a vyluzuje přitom zvuky, které znějí spíše jako klapání, třaskání a broušení než jako ptačí zpěv. Pokud zahlédnete zvíře, které se podobá tetřevovi, ale je menší, jedná se o tetřívka.

Pozor!

Objevit tetřeva není jednoduché! Zprvce se totiž vyskytují velmi zřídka a zadruhé jsou také značně plaší. Pokud uvidíte tetřeva, v každém případě si od něho držte bezpečný odstup!

Životní prostor a rozmnožování

Tetřev žije většinou v hlubokých jehličnatých a smíšených lesích pokrývajících německá středohoří a Alpy, v ČR žije 90% veškeré populace na Šumavě. Spí na stromech, hnízda si však buduje na zemi. Slepice snášejí každoročně až dvanáct vajec. Sezení na vejcích a opatrování mláďat je výlučně záležitostí samice.

Samičky jsou hnědobíle strakaté.





Kos horský (kolohřivec horský)



DĚLKA TĚLA: 23 až 26 cm
ROZPĚTÍ KŘÍDEL: 38 až 42 cm

Charakteristické znaky

Kos horský je příbuzný známého kosa obecného a také se mu podobá. Kosa horského dobře poznáte podle bílého pruhu na prsou, který dal svému nositeli také jméno kolohřivec horský. Zejména na podzim jsou patrné i bílé okraje per pokrývající celé tělo kosa, což mu dodává kropenatý vzhled.

Kosí popěvek zní jako melodické „trý, trý“. Zpěv kosa horského však uslyšíte jen stěží, neboť jde o ptáka, který zpívá obzvlášť brzy zrána, kdy je ještě úplná tma. Když je kos vyrušen, varuje ostatní zvukem „tak, tak“.



Kosa horského, kolohřivce, poznáte podle bílého pruhu na prsou.

Životní prostor a rozmnožování

Kos horský není vázán jen na horské oblasti. Vyskytuje se i v pahorkatinách kolem 400 m n. m. Nejraději však má horské a podhorské jehličnaté lesy, v nichž proniká až vysoko do kosodřevin. Na zimu odlétá do Středomoří. Podobně jako kos obecný se i kolohřivec s oblibou živí bobulemi a žížalami,



Kos horský se s oblibou živí bobulemi.

ale také hmyzem a larvami.

Kos horský si buduje své hnízdo v houštinách či v jehličnatých stromech. Samička snáší čtyři až pět vajíček, na nichž dva týdny sedí. Za další dva týdny mláďata opouštějí hnízdo.

Víte, že?

V březnu a říjnu můžete vidět kosa horského také v nížinách. Tehdy totiž kosi ze severní Evropy táhnou na jih a v našich končinách si na své cestě dopřávají zastávku.





Kavče žlutozobé



Charakteristické znaky

Kavče většinou nemusíte ve velehorách vyhlížet dlouho. Naopak: najde si vás samo. Mnohá kavčata totiž nejsou vůbec plachá a dobře vědí, že turista má u sebe často nějakou dobrotu. Především na chaty v Alpách se snášejí celá hejna kavčat, aby se podívala, zda na ně nezbylo něco k snědku. Mnozí z těchto ptáků dokonce přijmou potravu přímo z dárcovy ruky. Kavče rozpoznáte velmi snadno: je černé, má žlutý zobák a červené nohy.



Kavče žlutozobé má smolně černou barvu a žlutý zobák.

Životní prostor a rozmnožování

Kavčata žijí v létě ve velehorách, a to v nadmořské výšce nad 1500 metrů, kde nacházejí potravu na kamenitých loukách či hromadách suti. Živí se především hmyzem. Do svého jídelníčku však zařazují i bobule, lišejníky a pupeny.



Kavčata obvykle přileťí, jakmile turista vybalí svačtinu.

Kavčata si budují hnízda ve strmých skalních stěnách. Samička a sameček zůstávají spolu po celý život a většinou také každoročně hnízdí na stejném místě. Každým rokem vyvedou tři až šest mláďat.

Víte, že?

Kavčata vycítí, když se blíží špatné počasí. V takovém případě se většinou stahují do údolí. Jestliže během pokročilého podzimu uvidíte nad horským údolím kroužit hejno kavčat, pak jistě brzy přijde první sníh. Kavčata mohou zamířit do údolí i během studeného léta.



Vyrobte si vábničku na ptáky

Budete potřebovat:

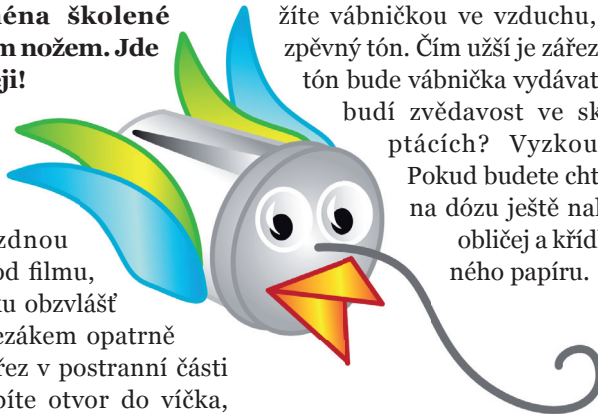
prázdný obal od filmu
nebo pevný karton,
nůžky, řezák,
provázek, lepidlo
a případně také
barevné papíry.

jímž protáhnete provázek, na němž uděláte uzel. Nakonec víčko nasadíte zpět na obal. Pokud nemáte dózu od filmu, můžete si místo ní vyrobit z tuhého kartonu rouru a udělat v ní dlouhý řez, oba konce roury pak uzavřete.

Vábničky jsou písťalky, které vydávají zvuky jako vábená zvířata. **V á b n i č k a m i** na ptáky se někdy dokonce i podaří ptáky přilákat. Většinou se vábničky vyřezávají z lískových či vrbových prutů na začátku května. Vyřezávání je ovšem velmi komplikovaná činnost, vyžadující zejména školené zacházení s ostrým nožem. Jde to ale i jednodušeji!

Postupujte následovně:

Pokud se rozhodnete použít prázdnou plastickou dózu od filmu, vyrobíte si vábničku obzvlášť snadno. Ostrým řezákem opatrně provedete dlouhý řez v postranní části dózy. Pak vyhloubíte otvor do víčka,



Pokud nyní uchopíte provázek a zakroužíte vábničkou ve vzduchu, vytvoříte zpěvný tón. Čím užší je zářez, tím vyšší tón bude vábnička vydávat. Zda probudí zvědavost ve skutečných ptácích? Vyzkoušejte to! Pokud budete chtít, můžete na dózu ještě nalepit ptačí obličej a křídla z barevného papíru.



Ořešník kropenatý

Charakteristické znaky

Zblízka můžete ořešníka kropenatého dobře rozpoznat. Má čokoládově hnědé opeření, které vypadá jako postříkané bílou barvou. Při pohledu z dálky však jemný bílý vzor mizí a ořešník vypadá, jako by měl jednotnou tmavou barvu. Pokud navíc ještě sedí v zeleni jehle, bude pro vás těžké jej vůbec odhalit.



DÉLKA TĚLA: 32 až 35 cm

ROZPĚTÍ KŘÍDEL: 49 až 53 cm



Víte, že?

Název ořešník připomíná, že jeho nositel v létě vyklovává díry do země, aby tam ukryl ořechy, ale také semena borovice limby a další lahůdky. Na rozdíl od veverka najde své pokladnice v zimě velmi snadno, zejména tehdy, když napadne vysoká vrstva sněhu.

Životní prostor a rozmnožování

Ořešník žije v jehličnatých lesích. Jeho oblíbenými stromy jsou borovice limba a líska. Díky silnému krátkému zobáku se mu daří rozlousknout ořechové skořápky. Ořechy se ovšem živí zejména v zimě. V létě tvoří jeho potravu hmyz, bobuloviny a vajíčka jiných ptáků.

Ořešník si staví hnízda vysoko v jehličnatých stromech, každé léto vyvede asi tři až čtyři mladé.



Ořešníka poznáte podle bílého tečkování.

Ořešníci žijí v jehličnatých lesích.





Zedníček skalní



DÉLKA TĚLA: 16 až 17 cm
ROZPĚTÍ KŘÍDEL: kolem 32 cm

Charakteristické znaky

Zedníčka skalního považujeme za velmi nápadného ptáka. Má šedé tělo a červenočerná křídla. Ocas je černý.

V době sezení na vejcích se zobák samečka zbarvuje do černa, zatímco zobák samičky je bílý.

Svým dlouhým, lehce zahnutým zobákem pátrá zedníček po hmyzu a pavoucích. Při hledání potravy poskakuje a poletuje po kraji skal, šplhá také po skalních stěnách vzhůru. Přitom stále mává svými pestrými křídly. Jeho popěvek zní asi jako „jujújujú“ a zedníček si jej notuje velmi vysokými tóny a potichu, takže je obtížné zpěv zaslechnout.

Víte, že?

Myslíte si, že slunění je činnost, kterou dělají jen lidé? Nikoli! I zedníček si občas s doširoka roztaženými křídly lehne na horké kameny rozpálené sluncem. Jindy zakloní hlavu daleko dozadu a vystaví slunci hrdlo.

Životní prostor a rozmnožování

Zedníčci žijí ve vysokých horách. Vyskytuje se v horách jižní a střední

Evropy. Vyskytuje se i v Tatrách, což

je nejsevernější

hnízdíště tohoto druhu

v Evropě. Hnízda si

zakládají v prohlubních i rozsedlinách

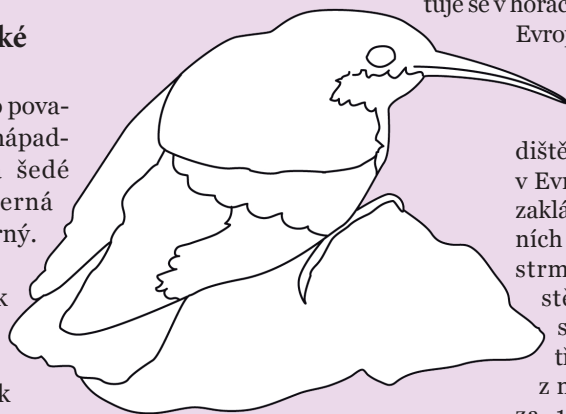
strmých skalních stěn. V květnu

snáší samička tři až pět vajíček, z nichž se zhruba

za 18 dní líhnou

mláďata. V zimě se zedníčci většinou stahují do údolí a k úpatí Alp.

Zedníček při stavbě hnízda





Linduška horská

Charakteristické znaky

Linduška horská má obvykle šedohnědě skvrnitou hrud'. V době sezení na vejcích však vypadá zcela jinak. Hřbet jí zešedne a hrud' se zbarví do červenohněda.

Na rozdíl od mnoha jiných ptáků linduška zpívá při létání. Většinou začíná poněkud



Hrud' lindušky je kromě období sezení na vejcích šedohnědě skvrnitá.

monotónním trylkem „čiry, čiry“, který někdy přechází v „juji, juji“.

Životní prostor a rozmnožování

V létě žije linduška v nadmořské výšce 1000 metrů. Svá hnízda si buduje na loukách. Samicke snáší čtyři až pět vajíček. Mláďata



DÉLKA TĚLA: kolem 17 cm

ROZPĚTÍ KŘÍDEL: 23 až 28 cm

se líhnou po dvou týdnech a po dalších dvou týdnech opouštějí hnízdo. Někdy však mláďata v zimě umírají podchlazením. Linduška pak sedí na vejcích znovu. V zimě se většina lindušek stahuje do údolí, kde přechkávají nejchladnější roční období v dostatečně vlhkých oblastech či u vod.



Lindušky žijí v létě v oblastech s nadmořskou výškou 1000 metrů.

Prostý a svatební šat

Všichni ptáci tu a tam ztrácejí své peří. Jedná se o proces, kterému říkáme přepeřování. Mnohým ptákům, včetně lindušky, naroste během doby sezení na vejcích odlišně zbarvené peří. A protože je to často peří pestřejší než normální, hovoříme o peří svatebním. „Běžnému“ opeření se naproti tomu říká prostý šat.



Pěnkavák sněžný



DÉLKA TĚLA: 17 až 19 cm
ROZPĚTÍ KŘÍDEL: 34 až 38 cm

Charakteristické znaky

Hřbet a křídla sedícího pěnkaváka se zdají být černé, s bílým a šedým vzorováním. Břicho je bílé. Když však pěnkavák roztáhne křídla a rozletí se, můžete vidět, že křídla pokrývají především bílá pera – černá se vyskytují pouze na koncích křídel. Vzhledem se pěnkavák podobá špačkovi, který je také jeho blízkým příbuzným.

Životní prostor a rozmnožování

Pěnkaváci žijí ve vysokých horách nad horní stromovou hranicí. Vyskytují se dokonce i v nadmořské výšce nad 3000



Černá pera najdeme jen na koncích křídel.

Víte, že?

Pěnkaváci většinou nejsou plaší. Zejména v zimě se rádi objevují v blízkosti horských chat, kde snadno nacházejí potravu. Někteří na horských boudách dokonce také hnízdí. Vhodných úkrytů je totiž ve vysokých horách málo.



Pěnkaváci žijí nad horní stromovou hranicí.

metrů. V létě zde ve skalách i na kameňitých svazích pátrají po hmyzu. V zimě se naproti tomu živí semeny. Pěnkaváci hnízdí v tmavých dutinách či v puklinách skal, kde jsou v bezpečí před dravými ptáky. Někdy si dokonce za místa k hnízdění volí nory vyhloubené hlodavci. Zde pak vsedí většinou čtyři až pět vajíček.