

hra s materiálem

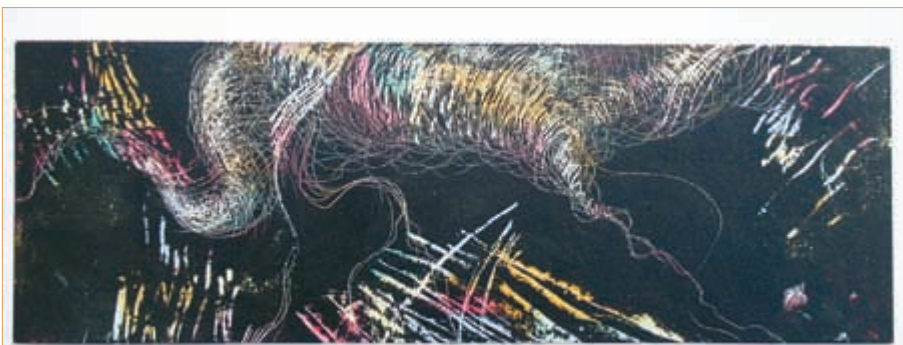


PROŠKRABOVÁNÍ

Netradiční kresba vzniká vrstvením a zpětným proškrabáním materiálu. Výsledkem je pak jednobarevná plocha s odhalenou spodní

barevnou vrstvou v tenkých či širokých liniích. Plochy se tvoří šrafováním. Pro tuto techniku se hodí silnější papíry (např. rýsovací).

První vrstvu vytvořte voskovými pastelkami, nebo i svíčkou. Na materiál trochu přitlačte, aby vznikla rovnoměrná hladká plocha. Podklad





může být jednobarevný. Zajímavý výsledek ale vznikne, pokud plochu vytvoříte z různobarevných skvrn nebo překrývajícími se čarami různých barev. Tuto plochu pak přetřete neředěnou tuší. Mastný voskový povrch bude tuš částečně odpuzovat. Proto než zaschne, několikrát ji rozotírejte po povrchu. Často je nutné po zaschnutí

nátěr opakovat. Nejvíce kryje černá tuš, můžete ale použít i barevnou. Tuš po zaschnutí vytvoří na voskovaném podkladu povlak, který se snadno stírá např. špejlí, násadou štětce, hřebíkem apod.



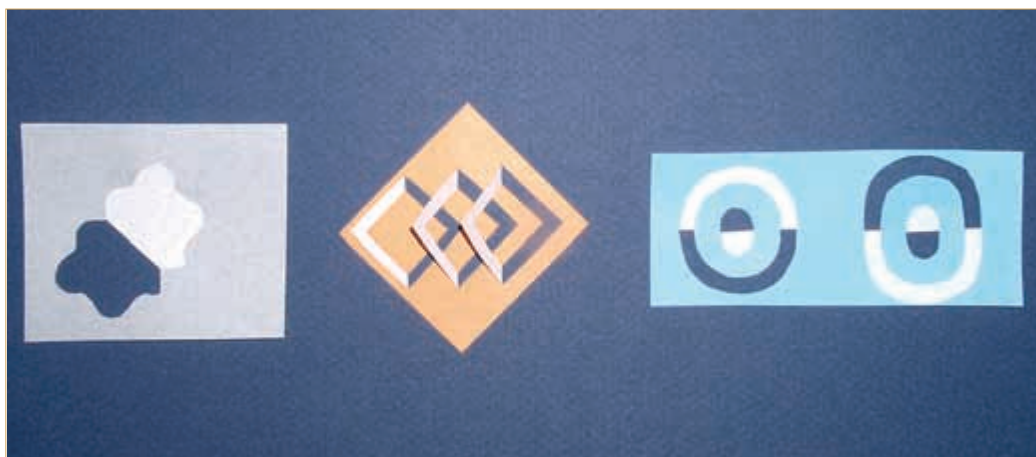


PROŘEZÁVÁNÍ

Základem je papír jednostranně nebo dvoustranně barvený. V papírnictví jsou k dostání jednobarevné balící papíry s druhou stranou bílou. Papír si můžete také jednoduše obarvit doma, dvoustranně barevný pak vznikne buď natřením jednobarevného papíru druhou barvou, nebo slepením dvou odlišně barevných tenkých papírů.

Jednostranně barvení papíru

Papír napněte na podložku. Aby barva neprosákla na druhou stranu, přetřete papír lepidlem silně zředěným vodou (asi 1:5), po zaschnutí pak papír nebude tolik sát barvu. Suchý papír pak natřete širokým štětcem například tuší nebo jinou barvou v tenké vrstvě.





Na papír nakreslete vždy polovinu jednoduchého tvaru a kresbu prořízněte. Naříznutou část nadzdvihněte a překlňte. Vznikne tak tvar souměrný podle osy přehybu, jehož jedna polovina bude proříznutá a druhá v barvě odlišné od povrchu papíru. Překlpané části můžete nechat různě zprohýbané nad plochou papíru a vytvořit tak reliéf, nebo je přilepte. Papír také můžete podložit jiným barevným papírem, vzniknou tak dvoubarevné ornamenty.

strukturované papíry

Velmi jednoduchým způsobem, jak ozvláštnit barvený papír, je částečné rozrušení jeho povrchu. Místa narušené povrchové struktury papíru více sají vodu, a přijímají tak více barvy. Zatíráním či namáčením v ředěném barevném roztoku vznikne plocha obarvená světlejším tónem se strukturou nebo kresbou v sytém barevném tónu stejné barvy.

Nižší gramáže vytváří jemnější strukturu zlomů a rychleji se probarví. Ve více klížených papírech jsou linie ostřejší, méně klížené vytváří rozpitou kresbu. Podle stupně naředění barvy a doby namáčení se získá buď barevné žilkování v téměř neobarvené ploše, nebo silně tónovaný strukturovaný papír. Po namočení papíru do barvy a jeho rozložení je možné strukturu dodatečně zatírat a zvýraznit tak konkrétní místa nebo zapouštět další barvy. Vícebarevný papír vznikne také postupným namočením do několika barev.

Při natírání zmačkaného a rozloženého papíru barvou bude u vyšších gramáží odlišný rub a líc, žilkování bude méně kontrastní k podkladovému tónu. Barevnou vodu nechte v papíru chvíli stát, po vsáknutí do zlomů papíru přebytečnou barvu odsajte suchým štětcem.

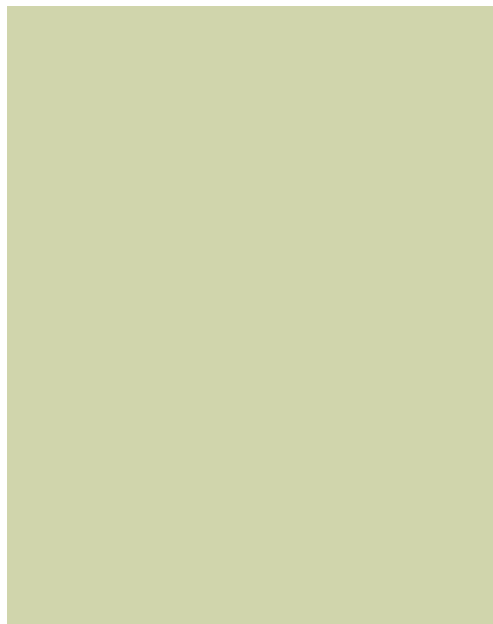
Když zmuchlaný papír v barevné vodě jen zlehka promáchnete, nestačí se barva prosáknout dovnitř zmačkaného tvaru a vzniknou tak různě tvarované neobarvené plochy či místa. Oživí obarvenou plochu a můžete je využít k dokreslení motivů, které vám připomínají. Nebo zmačkaný papír namočte jen částečně a vzniknou tak podobně zajímavé tvary.

Takto barvený papír můžete použít jako podklad pro další dotváření. V síti čar se dají hledat a zvýrazňovat různé tvary, ze kterých mohou vznikat další obrazce a kresby...

MAČKANÉ PAPIRY

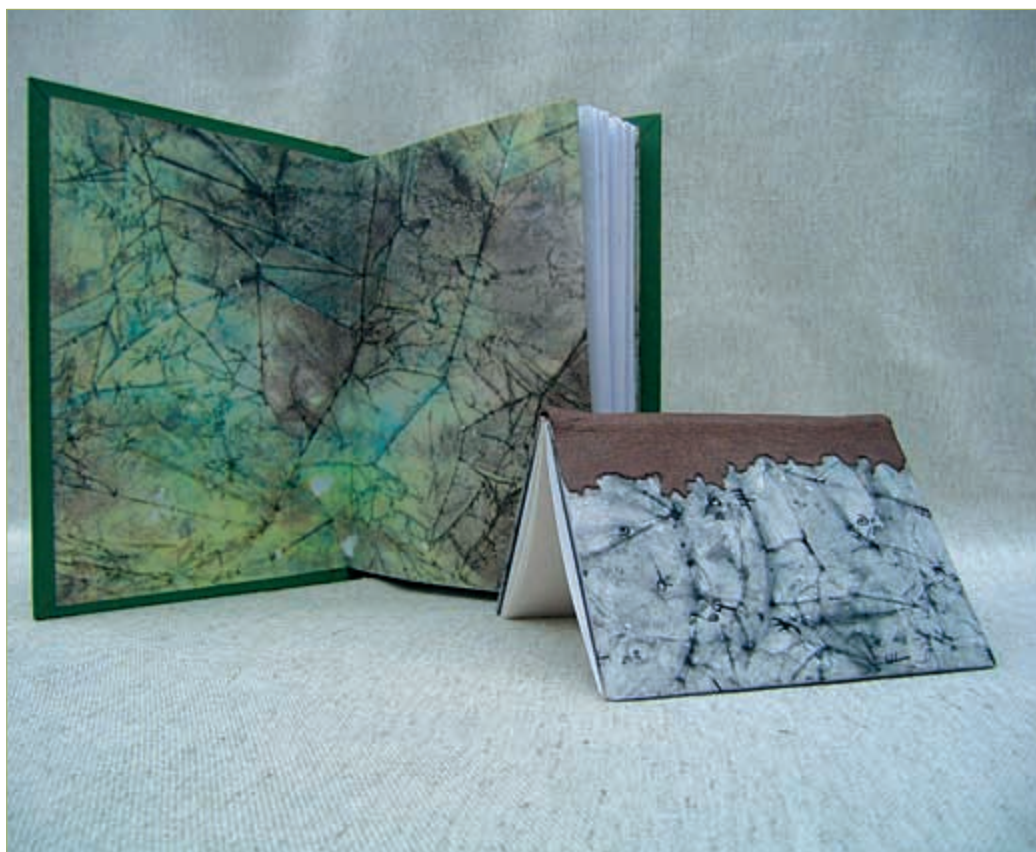
Pomačkáním vznikne hustá síť ohybů, ve kterých je mírně narušen povrch papíru a tato místa přijímají více barvy. Je možné barvit důkladně zmačkaný papír jeho celým nebo částečným ponořením do barevného roztoku nebo zatírat barvu do mačkaného a pak rozloženého papíru.

Postup je jednoduchý. Důkladně zmačkaný papír se namočí do barvy, rozloží na noviny/igelit. Důležité je rozbalovat jej velmi opatrně, protože namočený papír se lehce potrhá. Ještě vlhký (nebo po uschnutí navlhčený houbou z jedné strany) se vloží mezi savý materiál (stačí noviny) a zatíží na několik hodin; případně vyžehlí přes plátno. Podle použitého typu barvy je někdy potřeba výsledek zafixovat, aby se neotíral.



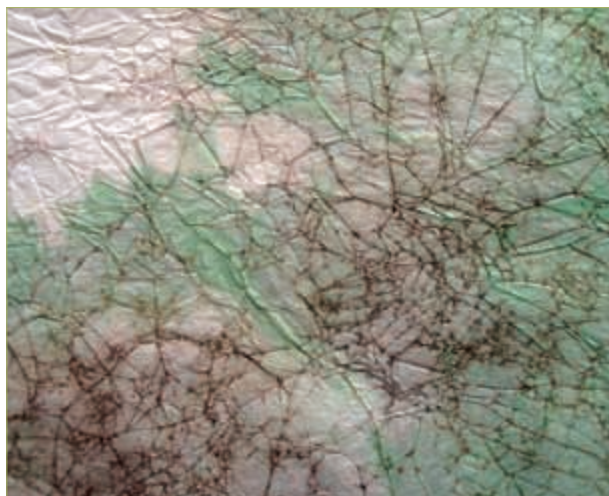
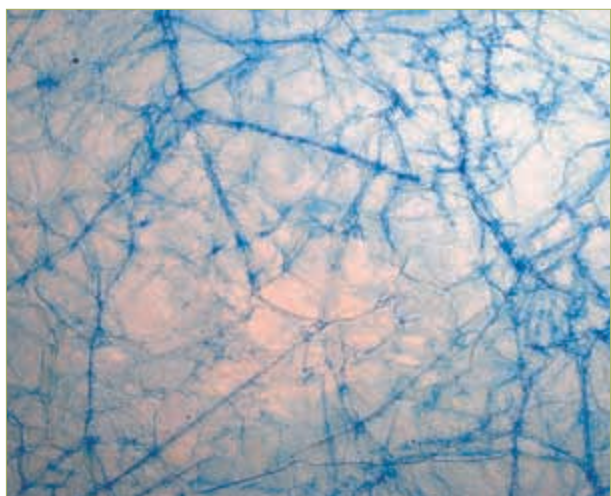
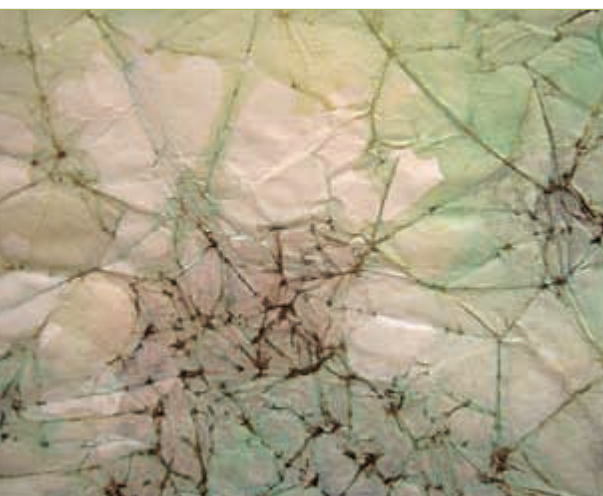
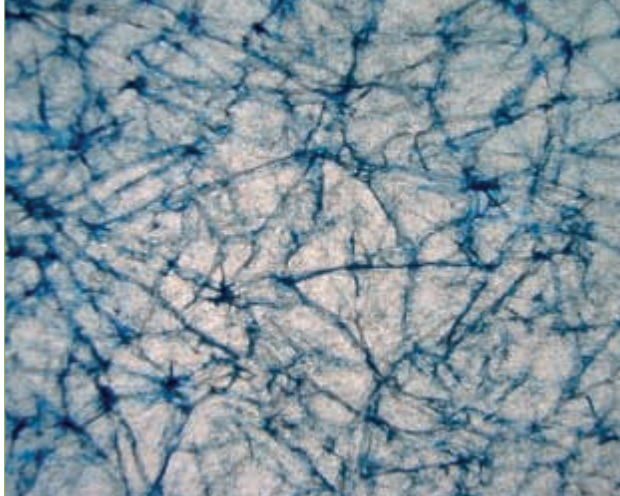
Materiál

- použitelné jsou jakékoliv barvy ředitelné vodou (např. akvarel, tuš, tempera, remakol...)
- papír nižší a střední gramáže, dostatečně klížený, aby se namáčením nerozpadl (např. hedvábné a další balicí papíry, kancelářské, kreslicí i rýsovací, pauzovací atp.)
- několik misek na ředěnou barvu, noviny nebo igelit, rukavice



Při natírání zmačkaného a rozloženého papíru barvou bude u vyšších gramáží odlišný rub a líc, žilkování bude méně kontrastní k podkladovému tónu. Barevnou vodu nechejte na papíru chvíli stát, po vsáknutí do zlomů přebytečnou barvu odsajte suchým štětcem.

Když zmuchlaný papír v barevné vodě jen zlehka promáchnete, nestačí se barva prosáknout dovnitř a vzniknou tak různé tvarované



neobarvené plochy či místa. Oživí obarvenou plochu a můžete je využít k dokreslení motivů, které vám připomínají. Nebo zmačkaný papír namočte jen částečně, čímž vzniknou podobně zajímavé tvary.

Takto barvený papír můžete použít jako podklad pro další dotváření. V síti čar se dají hledat a zvýrazňovat různé tvary, ze kterých mohou vzniknout další obrazce a kresby...

