

První typy traktorů Zetor

V průběhu 67 let v Zetoru vyrobili 110 typů a přes 90 modifikací traktorů, z toho přibližně tři čtvrtiny se dostaly do prodeje během posledních dvaceti roků. Svědčí to nejen o značné konstruktérské výkonnosti, ale i o všeobecném trendu vyrábět traktory „šité“ na míru farmářům a zemědělským podnikům různých velikostí. V průběhu prvních 15 let existence Zetorů musely stačit traktory čtyř základních typů – Z 25, Z 15, Z 35 a Z 50 Super, od 60. let přibývaly traktory první a druhé unifikované řady s více modifikacemi a tento trend pokračoval až do privatizace. V devadesátých letech a hlavně pod novými majiteli po roce 2002 se v rámci každé z unifikovaných řad I, III, IV a JŘL (jednotná řada lehká) vyrábí 5–6 základních typů s příslušnými modifikacemi.

Na dalších stranách jsou uvedené technické popisy a konstrukční zajímavosti všech sériově vyráběných typů a modifikací a realizovaných prototypů.

Zetor 25

Po pětiměsíční práci konstruktérů pod vedením prof. Ing. Františka Musila a Dr. Ing. Jaroslava Míksche byl dne 14. 11. 1945 zhotovený první funkční prototyp traktoru **Zetor 25**. Tři prototypy vyšly z bran Zbrojovky 15. 3. 1946 a byly odzkoušené nejenom v terénu a na brzdě, ale na jaře také na soutěži traktorů v Chrlicích u Brna. Tam jim konkurovaly traktory Škoda 30 (30 k), Farmall H 22 (65 k), Ferguson 16 (31 k) a John Deere (38 k).

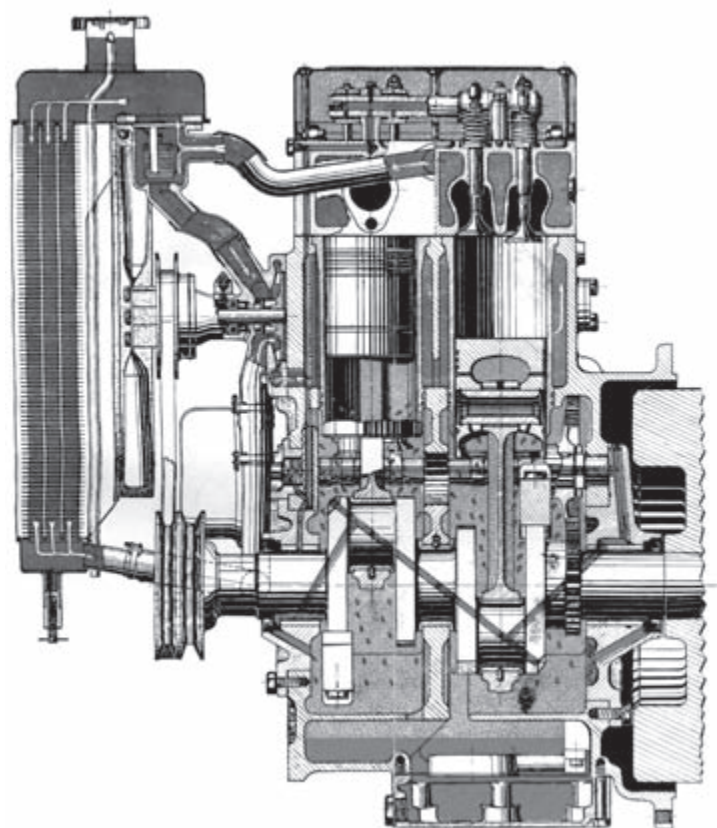
Začátkem roku 1946 byl stanovený plán vyrobit 500 ks Zetorů 25 a výrobu menších Z 15 spustit v roce 1947. V září 1946 byl Zetor 25 vystavený na předváděcím veletrhu v Praze a v témže roce se začalo vyvíjet také hydraulické zdvihací zařízení.

Výroba Z 25 začala malými sériemi, vzhledem k nedostatku příslušenství, které měly zabezpečit

jiné podniky (vstříkovací čerpadla, pneumatiky). K výrobě traktorů byli přeškolení i někteří dělníci z výroby zbraní.

28. 4. 1947 byl smontovaný tisící Zetor, v srpnu 1947 dvoutisící, do konce r. 1947 bylo vyrobených 3 406 traktorů. Desetitisící Zetor 25 byl vyrobený 7. 2. 1949.

Od října 1947 se do Z 25 montovaly odpružené sedačky a ochranné kabiny, od 1948 všechny Z 25 byly sériově vybavené elektrickými startéry. V roce 1949 do standardní výbavy patřilo hydraulické zdvihací zařízení, účinnější čistič vzduchu, kombinace nožní a ruční regulace plynu a zlepšená sedačka. Později přibývaly vzduchotlakové brzdicí



Řez motorem Zetor 25



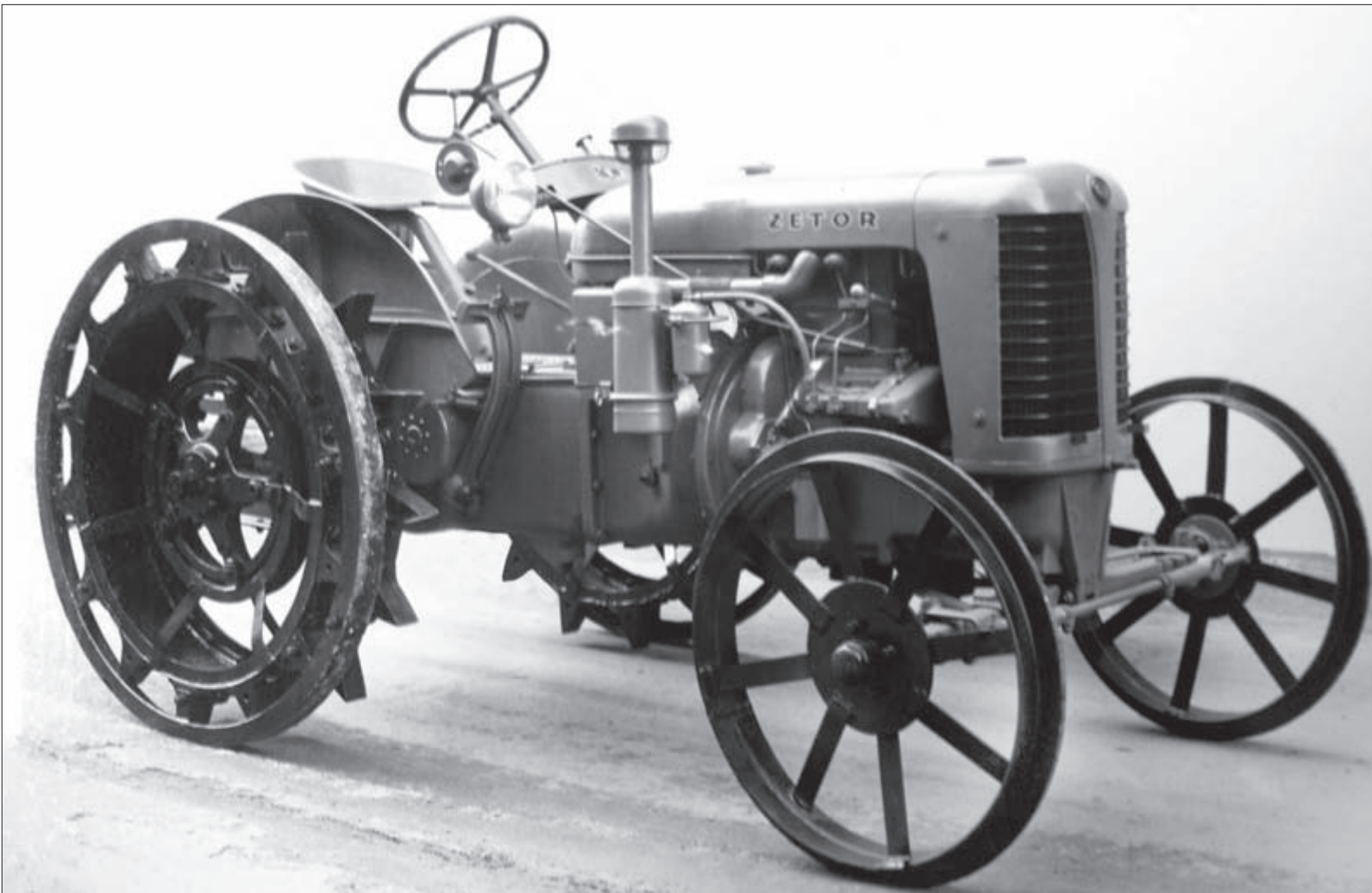
zařízení na brzdění přívěsu a kabina se sedačkou pro spolujezdce.

„Pomůže Vám hladce zdolat těžké práce. Má všechny přednosti dobrého traktoru a představuje ideální typ pro naše hospodáře. Je výkonný, silný a hospodárny v provozu. Má spolehlivý motor solidní konstrukce. Je snadno ovladatelný. Jeho obsluha je velmi jednoduchá a nevyžaduje odborných znalostí. Může jej řídit i žena.

Vyplatí se Vám, zařadíte-li jej do svých služeb. Můžete jej zapřáhnouti do vlečného vozu, samo-

vazače, žacího a secího stroje, do pluhu a jiného zemědělského nářadí. Obstará Vám náhon na řemenice všech hospodářských strojů.

Prodlouží Vám den. Zkrátí vzdálenosti. V kratším čase uděláte více práce bez chvatu, bez spěchu. Pole budou dříve zorána. Krmivo budete mít dříve doma. Úrodu včas ve stodole. Dříví z lesa brzy pod střechou. A nezapomeňte, že ZETOR je kvalitní traktor, vyrobený se známou přesností, solidností a pečlivostí Zbrojovky Brno, jejíž světová pověst je pro Vás nejlepší zárukou“ (z prvního prospektu na model traktoru Zetor 25).

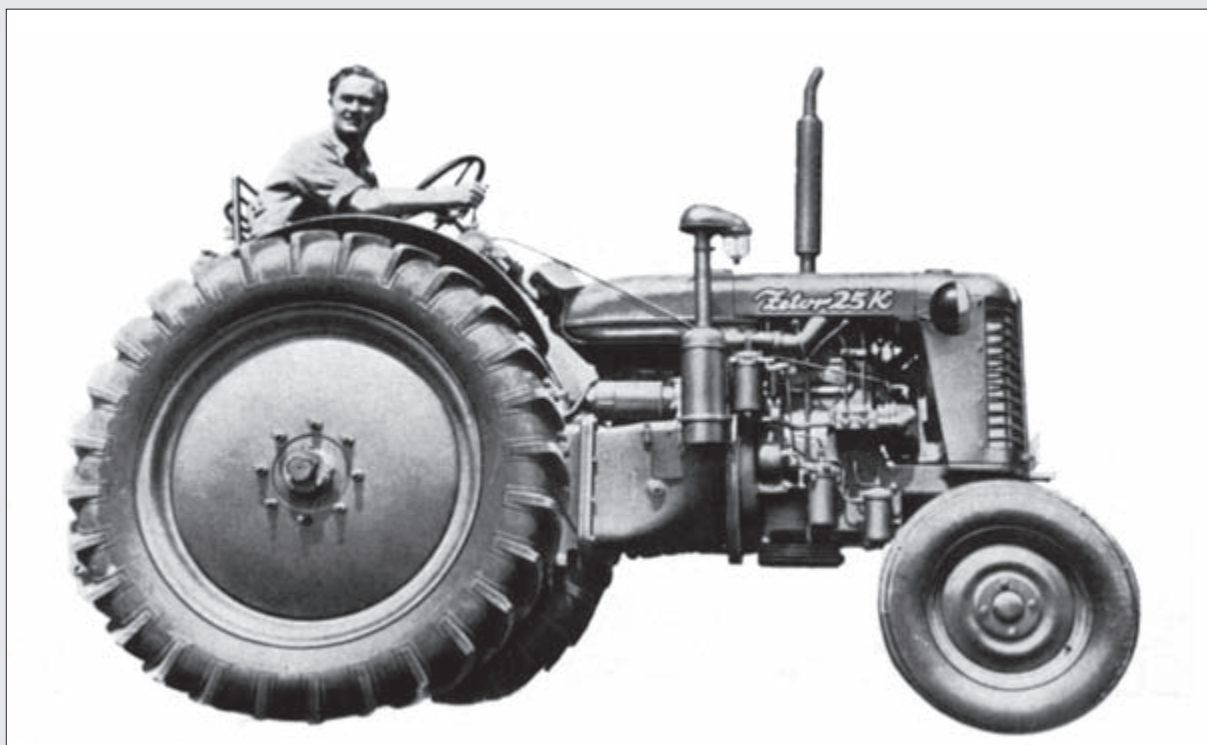


Zetor 25 na ocelových ořebních kolech

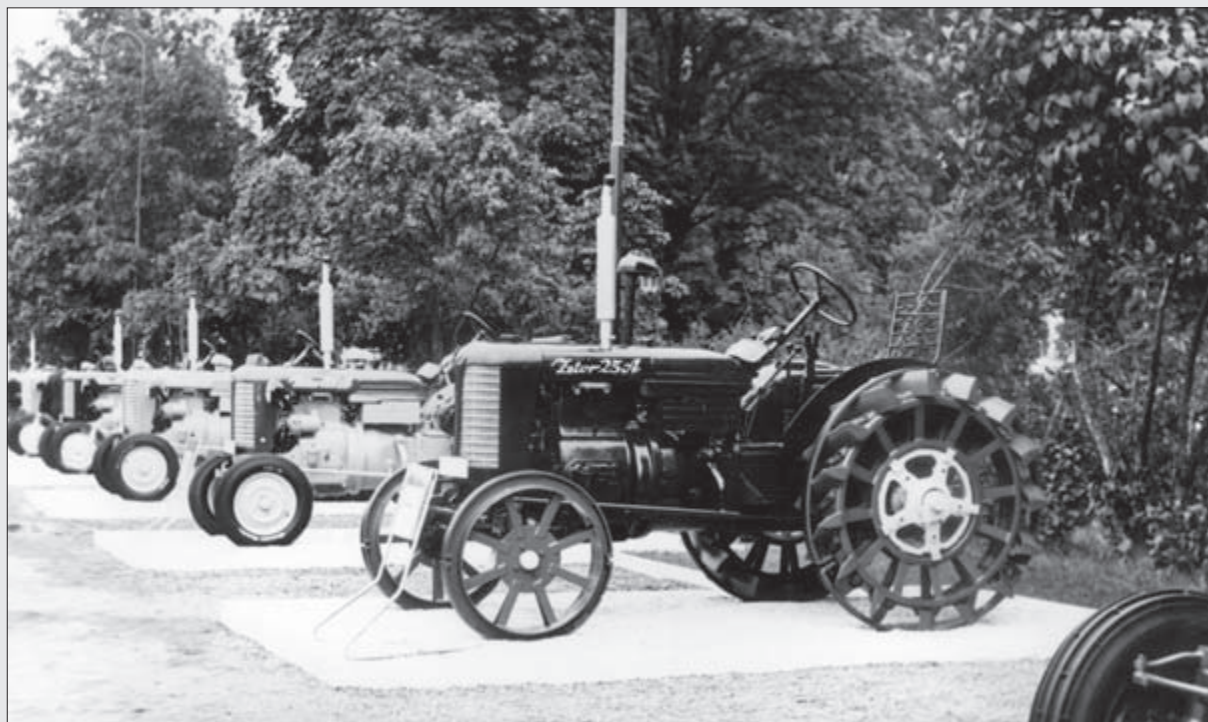
HISTORIE TRAKTORŮ ZETOR



Zetor 25 K



Boční pohled na Zetor 25 K



Zetor 25 A s orebními koly z roku 1957



Zetor 25 při překonávání blátivého terénu

Traktory **Zetor 25** samonosné konstrukce poháněl čtyřdobý vznětový vodou chlazený dvouválcový motor s přímým vstřikem paliva, s rozvodem OHV, $\varnothing 105 \times 120$ mm, o zdvihovém objemu $2\,078\text{ cm}^3$ a výkonu $18,4\text{ kW}/25\text{ k}$ při $1\,800\text{ ot./min}$. S převodovkou 5+2Z (později 6+2Z) měl jezdovou rychlost $2,8\text{--}20\text{ km/h}$, spojka byla konstrukčně převzatá z osobního automobilu Z 9 ze začátku 30. let. Přední neodpružená náprava byla uložena výkyvně na

pevném čepu, na předloze pevných poloos zadní nápravy byl upevněný diferenciál s uzávěrkou. Nožní brzdy mohly působit na každé kolo zvlášť nebo na obě kola současně. Traktor byl vybavený vývodovou hřídelí, řemenicí a vypínatelným náhonem žací lišty. Měl rozvor $1\,912\text{ mm}$, rozchod kol stupňovitě měnitelný od $1\,220$ do $1\,540\text{ mm}$, rozměry $3\,175 \times 1\,820 \times 1\,765\text{ mm}$, světlou výšku 335 mm , pneumatiky P/Z 5,50-16/11,25-24 a hmotnost $1\,826\text{ kg}$.



Nápaditá reklama Zetoru 25 A na brněnském výstavišti v r. 1957



Ukázka překonávání překážky Zetorem 25A s polopásem Z-76



Polopásový Zetor 25 A Z-76 při práci v lese

Kultivační provedení Zetor 25 K

Tato modifikace spatřila světlo světa v roce 1952. Oproti základnímu typu měla výkon snížený na 17,7 kW/24 k při 1 600 ot/min, rozchod předních kol měnitelný stupňovitě od 1 200 do 1 500 mm, zadních plynule od 1 150 do 1 450 mm (s obrátcovými disky 1 410 až 1 720 mm), pneumatiky vzadu rozměru 9,00-36, převodovku s vestavěnou redukcí (6+2Z) a hydrauliku s tříbodovým připojovacím zařízením pro nesené nebo polonesené nářadí. Traktor Z 25 K se světlou výškou 480 mm měl rozměry 3 200 × 1 720 × 1 910 mm a se závažím vážil 2 340 kg (bez závaží 1 970 kg). V roce 1961 stál 18 320 Kčs. Zetor 25 K byl vhodný k ošetřování okopanin a ostatních širokořádkových plodin během vegetace. Vzhledem k úzkým pneumatikám nebyl určený na setí a přípravu půdy před setím.

Od tohoto typu byl odvozený **Zetor 25 H**, určený k práci v řádkových kulturách a v sadech. Traktor předělali v STS Hodonín, měl 5stupňovou převodovku a s rozchodem 1 200 mm a pneumatikami P/Z 5,50-16/8,25-20 jezdovou rychlost 15 km/h.

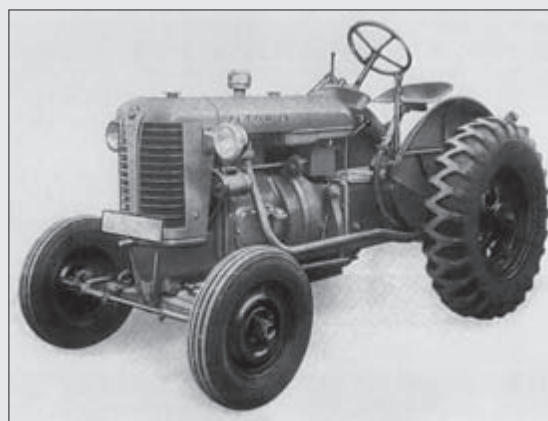
Agregační modifikace Zetor 25 A

Tento model byl určený jako tažný a nosný prostředek pro zemědělské stroje a zařízení, která se vyráběla od roku 1954. Při stejné délce 3 200 mm měl traktor šířku 1 820 mm, výšku 1 770 mm, světovou výšku 335 mm a hmotnost 2 260 kg. Zetor 25 A byl určený na vnitropodnikovou dopravu nákladů do 3 tun, sekání žacími lištami, řádkovači a žacími vazači, na orbu a plošnou kultivaci menších pozemků. Méně vhodný byl pro hlubokou orbu v středních a těžkých půdách a na dopravu na větší vzdálenosti. V roce 1961 stál 17 710 Kčs.

Polopásový traktor **Zetor 25 A Z-76** byl určený pro práci v blátivém a kluzkém terénu. Textilně-gumové polopásky šířky 470 mm byly napnuté na zadním hnacím kole a středním napínacím kole.



Titulní strana prospektu Zetor 25 z roku 1946



Dobová fotografie Zetoru 25



Prototyp traktoru Zetor 15



Při rozchodu P/Z 1 220–1 540/1 420 mm traktor s rozměry 3 200 × 1 900 × 1 765 mm vážil 2 420 kg. Cena v roce 1961 byla 23 270 Kčs.

Celkově bylo vyrobených 158 570 traktorů Zetor 25, z toho přes 97 000 na export do 80 zemí světa (do roku 1961 bylo vyvezených 94 203 traktorů tohoto typu). Ve standardním vyhotovení byl podvozek v šedé barvě, kapota a blatníky modré, červené nebo zelené.

Zetor 15

Tento traktor od srpna 1945 konstruoval kolektiv Ing. Františka Musila jako tažný prostředek pro menší zemědělské podniky. Po intervenci příslušného ministerstva, které upřednostňovalo silnější traktor, práce byly zaměřené na Zetor 25. Zetor 15 se do sériové výroby dostal až na jaře 1947, ti-

sící traktor Zetor 15 byl zhotovený koncem roku 1948. Celkově bylo v n. p. Závody na valivá ložiska v Brně do roku 1949 vyrobených 2 215 kusů tohoto typu. Lakované byly většinou hnědozelenou barvou s červeným krytem chladiče nebo s béžovým podvozkem a červenou kapotou a blatníky.

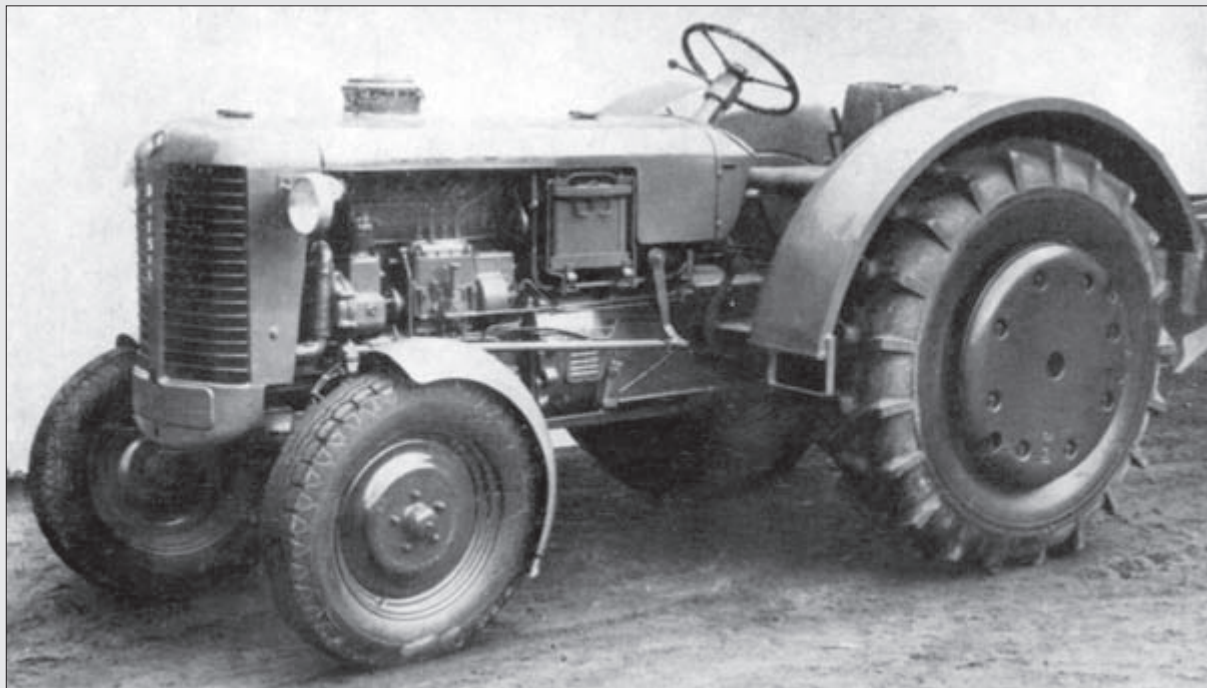
Technické údaje:

Čtyřdobý vznětový vodou chlazený jednoválcový motor s přímým vstřikem paliva, rozvod OHV, ϕ 120 × 140 mm, zdvihový objem 1 583 cm³, výkon 11 kW/15 k při 1 500 ot/min, převodovka 5+Z, bez uzávěrky diferenciálu, rychlosti dopředu 3,9–20 km/h, dozadu 2,8 km/h. Bezrámová konstrukce, neodpružené tuhé nápravy, mechanické brzdy. Rozvor 1 560 mm, rozchod vpředu 1 290–1 440 mm, vzadu 1 275–1 445 mm, rozměry 2 700 × 1 570 × 1 550 mm, světlá výška 320 mm, pneumatiky P/Z 5,50-16/9,00-24, hmotnost 1 400 kg.



Zetor 15

HISTORIE TRAKTORŮ ZETOR



Funkční vzorek traktoru Zetor Super



Zetor Super z roku 1957

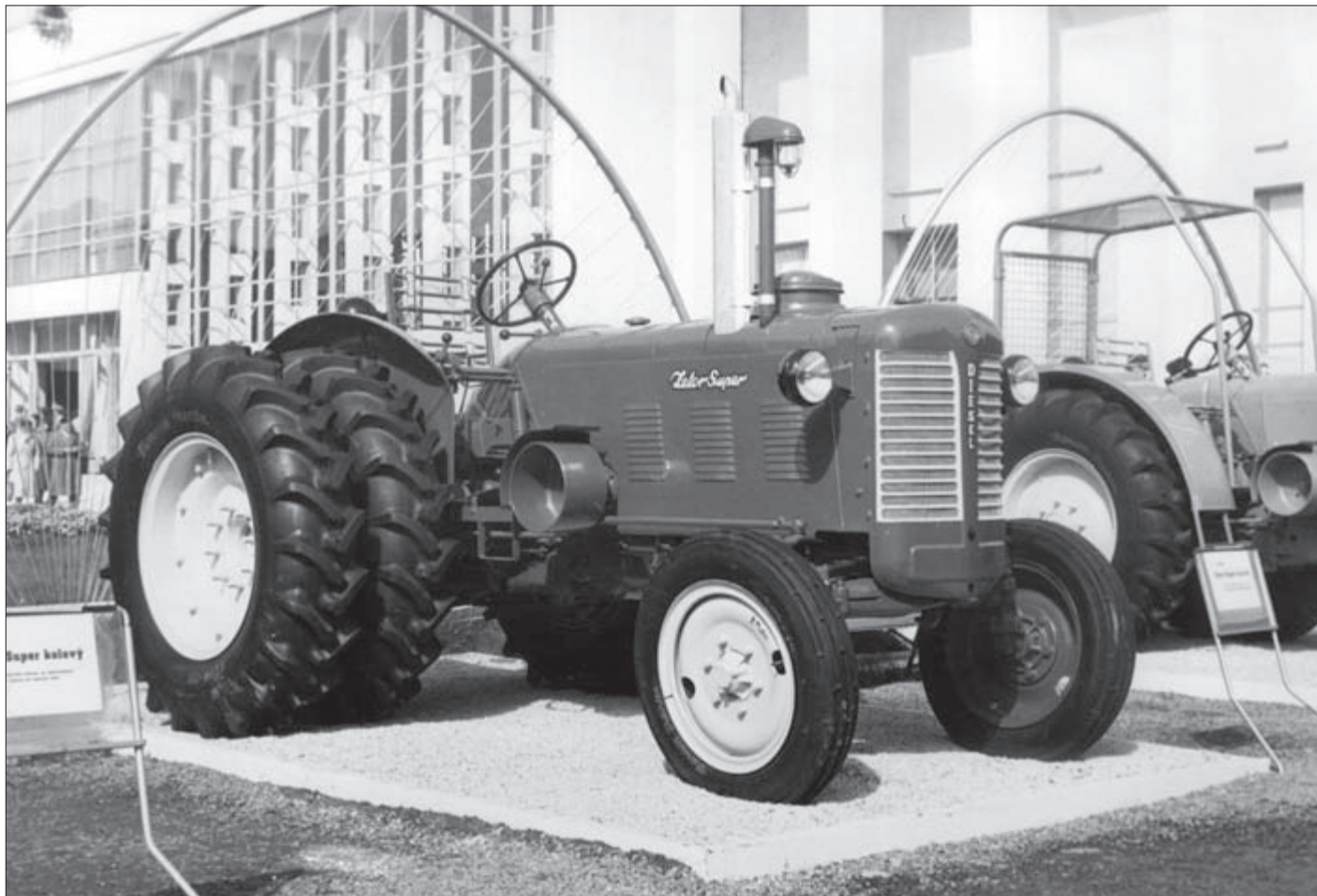


Zetor 30

Univerzální traktor pro zemědělství a silniční dopravu, Zetor 30, byl představený 6. 2. 1948. Měl nahradit jednoválcový traktor Zetor 15. Novinkou byl spalovací prostor s vířivou komůrkou v pístu namísto v hlavě válce. Při zachování rozměrů motoru Zetor 25 ($\varnothing 105 \times 120$ mm), dosahoval výkon 30 k. Ani tento traktor se na základě rozhodnutí ústředních orgánů nedostal do sériové výroby, i když na zemědělské výstavě v Praze získal zlatou medaili. Stal se však základem pro další typy, např. Zetor 35 K. Existovala také kolopásová verze, s kolem nezvykle vloženým za zadní hnací nápravou.

Zetor 35 Super

Na jaře 1954 se výroba variátorů přestěhovala do n. p. TOS Kuřim, čímž se v ZJŠ uvolnily prostory na výrobu silnějšího **Zetoru 35 Super** (ověřovací série vznikla ještě v ZKL). Traktor byl bezrámové konstrukce, s odpruženou přední nápravou s výkyvnými polonápravami a s pevnou zadní nápravou, poháněný vznětovým motorem o výkonu 42 k. Součástí byla hydraulika s tříbodovým závěsem, vývodová hřídel, řemenice a vzduchotlakové zařízení. Pro práci na méně unosné půdě a při meziřádkové a plošné kultivaci se dodával také s dvoumontáží zadních kol.

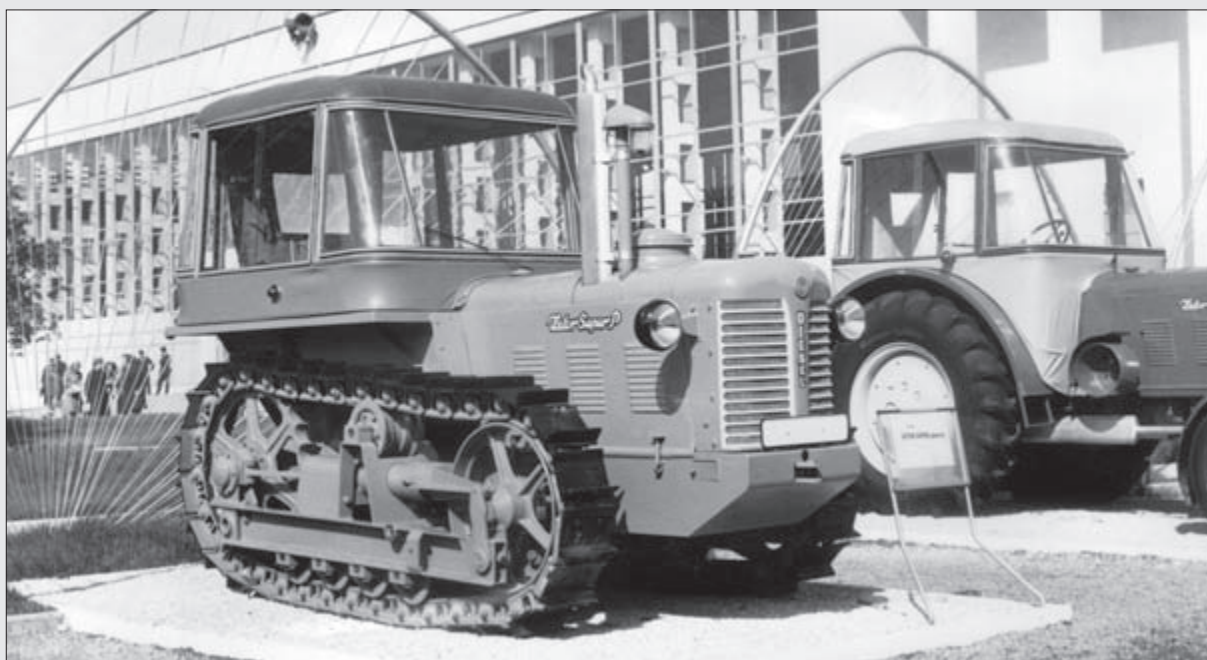


Zetor Super s dvojmontáží na zadních kolech

HISTORIE TRAKTORŮ ZETOR



Zetor 35 Super se všemi koly stejného rozměru



Pásový Zetor Super P s kabinou z roku 1957