

součástí vojenského skanzenu, najdete u Mlýnku poblíž Žižic u Slaného a mezi Dolním Bezděkovem a Bratronicemi. Druhý z těchto dvou objektů je unikátní díky umístění přímo do tělesa silnice, která prochází po jeho stropnici.



▲ U Bratronic bylo potřeba palebně pokrýt obě strany silnice. Namísto dvou pevnůstek ale stačilo vystavět jen jednu originálně řešenou.

Mapa KČT č. 33

Otevírací doba: sezonně
Cenová hladina: 50–99 Kč

Kontakt:

Muzeum Českých drah
9. května 255, 270 51 Lužná v Čechách
Tel.: +420 313 537 700
E-mail: luzna@muzeum.cd.cz
www.cd.cz/muzeum

Kam v okolí?

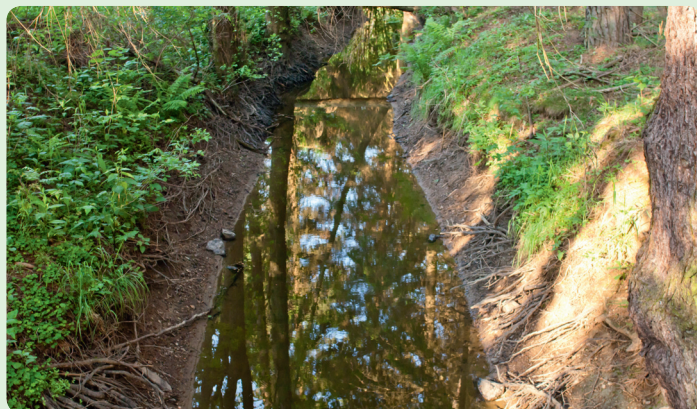
Historické památky, pestrý společenský život i sport – to vše můžete najít v nedalekém Rakovníku (www.mesto-rakovnik.cz).

Muzeum Českých drah Lužná u Rakovníka

V areálu bývalé výtopny a opravárenské základny, asi 300 m od železniční stanice Lužná u Rakovníka, vybudovaly České dráhy své hlavní muzeum. Najdete tu největší sbírku lokomotiv a vozů Českých drah, Národního technického muzea i soukromníků. Expozice vás provede historií železniční dopravy. Zhlédnout můžete řadu dobových dokumentů, přístrojů a vybavení. Děti mají možnost zkusit ovládat mechanické návěstidlo nebo se projet v otevřeném voze úzkorozchodné dráhy. Během roku organizuje muzeum řadu zajímavých akcí, při kterých z Lužné u Rakovníka vyrážejí historické soupravy vlaků tažené parními lokomotivami. O víkendech při zahájení a ukončení sezony sem z Prahy můžete dorazit zvláštním historickým vlakem, taženým parní rychlíkovou lokomotivou.

Mlýny na horní Střele

V údolí horní Střely mezi Toužimí a Žluticemi stávalo ještě před druhou světovou válkou přibližně patnáct vodních mlýnů. Ve druhé polovině 20. století jich většina zanikla, jejich pozůstatky jsou ale dosud mnohde patrné. Počítejte ovšem s tím, že zvláště v létě bývají hodně zarostlé.



▲ Náhon nad Chylickým mlýnem

Mapa KČT č. 2, 30

Otevírací doba: volně přístupné
Cenová hladina: zdarma
<http://rabstejn nadstrelou.wz.cz>

Kam v okolí?

Asi nejvýznamnější památkou na horním toku Střely jsou Skoky. Jde o zaniklou ves, ze které se dochovalo několik polozřícených stavební, ale hlavně barokní poutní kostel Navštívení Panny Marie. Bývalo to jedno z nejslavnějších poutních míst v Čechách. Po druhé světové válce celý areál značně zpustl, dnes ale pomalu ožívá a odehrávají se zde i různé kulturní akce. www.skoky.eu

Prvním z nich byl ve směru po proudu Mösrův mlýn pod Úžinou. Jeho zbytky jsou ale v současnosti



▲ Pozůstatky Tomšovského mlýna

zatopeny novým rybníkem a mnoho nezůstalo ani po následujícím Hacíbeilově mlýně. Zato zhruba v polovině cesty po modré značce od nového rybníka v Toužimi k Chylickému mlýnu odbočuje ze Střely koryto starého, několik kilometrů dlouhého náhonu, který je v současnosti postupně čištěn a renovován. Na místě Chylického mlýna je postavena malá, veřejnosti nepřístupná vodní elektrárna a soukromá chata, nazývaná podle dnešního majitele Malinův mlýn.

Následující částí údolí Střely už značky nevedou, část budov u tří mlýnů, které tu stávaly, slouží jako rekreační stavení. Zbytky dalšího náhonu je možné vyzorovat u Kozlovského mlýna, který stával u potoka severozápadně od vrchu Mašličky. Ruina následujícího Tomšovského mlýna, která už leží u značené Skokovské stezky, je na rozdíl od ostatních podobných



▲ Zbytky mostu pod Čerťákem. Vydáte-li se údolím Střely mimo značené cesty, připravte se na časté brodění.

Vodní nádrž Žlutice

Vodní nádrž Žlutice slouží jako zdroj pitné vody, a není tudíž přístupná. Přesto ale tvoří významnou dominantu kraje, neboť její jezero je dobře vidět ze svahů okolních kopců a také se mu musí složité vyhybat všechny značené cesty. Přehrada byla vystavěna v letech 1965–1968 a má 27 m vysokou hráz. Patří k ní i malá vodní elektrárna.

Mapa KČT č. 30

Otevírací doba: nepřístupné

Genová hladina: zdarma

www.pvl.cz/download/zlutice.pdf



Jakub Husník

(1837–1916)

Malíř, tiskař, fotograf a vynálezce reprodukcí technik – především světlotisku. Studoval malířskou akademii v Praze a v Antverpách. Spolupracoval s Ludvíkem Očenáškem na zdokonalení šicích strojů. Jeho nejvýznamnějším vynálezem je technika světlotisku. Podepsal s podnikatelem Josefem Albertem smlouvu o přenechání této metody za podíl na zisku. Rozhodnutí bylo správné, neboť Albert byl majitelem dobře vybavených tiskáren. A protože Husník se zavázal i mlčenlivostí, nová technika byla dlouho nazývána albertotypie.

zřícenin, například níže položeného Doupovského mlýna, méně zarostlá, neboť uvnitř byla donedávna vestavěna trampská chata. Posledním přístupným zříceným mlýnem je Rohra Mühle, který stojí severně od vrchu Čerták, na kraji louky u značené cesty. I k němu patří starý náhon a nedaleko proti proudu se z řeky tyčí kamenný pilíř zříceného mostu. Zbytek údolí je již zatopen vodní nádrží Žlutice.



▲ Málokdo už dnes ví, že zvolání „Panenko skákává!“ se vztahuje právě k Mariánským Skokům

Žlutické podzemí

Mapa KČT č. 30

Otevírací doba: sezonně

Cenová hladina: do 49 Kč

Muzeum Žlutice

Velké náměstí 1, 364 52 Žlutice

Tel.: +420 353 393 357

E-mail: sekretariat@kvkuz.cz

[http://kvmuz.cz/o-nas-](http://kvmuz.cz/o-nas-muzeum-zlutice)

[-muzeum-zlutice](http://kvmuz.cz/o-nas-muzeum-zlutice)

Kam v okolí?

Nedaleko Žlutice se tyčí nepřehlédnutelná stolová hora Vladař. Na jejím vrcholu stálo v pozdní době halšatské jedno z nejvýznamnějších hradišť v západních Čechách. Kromě samotných mohutných valů, které v sobě uzavírají plochu o rozloze 116 ha, zde najdete i jeden technický unikát – umělou pravěkou nádrž o rozměru 45 × 30 m, která sloužila obyvatelům hradiště jako cisterna k zásobování vodou.
www.vladar.cz,
www.kar.zcu.cz/ovp/projekt.php?id=17



▲ Brána bývalého žlutického zámku, který vyhořel v roce 1761, dnes vede poněkud nezvykle k moderním obytným domům

Podzemní prostory ve Žluticích vznikaly podobně jako například v Plzni, postupným propojováním sklepení jednotlivých domů. Během staletí tak vzniklo několik systémů podzemních prostor, které byly až třípatrové a využívaly se nejen ke skladování, ale i jako úkryt za váleka a díky četným pramenům rovněž jako zdroj pitné vody. Nejstarší chodby a komory jsou gotické, což lze poznat i podle použitých stavebních prvků, například hrotitých portálků. Sklepy byly částečně zděné, čás-

tečně ražené ve skále a udržovaná jich byla před druhou světovou válkou už jenom část. Po válce a odsunu Němců, kteří do té doby tvořili většinu obyvatel ve městě, se povědomí o rozsahu a stavu podzemí zhoršilo a v 70. letech si prostory díky svému mnohde havarijnímu stavu vyžádaly rozsáhlou dokumentační práci a sanace, bohužel ne vždy vhodně provedené. Nově zajištěné a opravené sklepy poté hledaly nové využití a postupně se do nich nastěhovalo lapidárium, malé divadlo (dnes jen občasně využívané ke koncertům) a část expozic místního muzea.

Kam za technickými památkami: Praha a střední Čechy

Do podzemí Žlutic se v současnosti podíváte právě v rámci prohlídky muzea, které sídlí v měšťanském barokním domě na náměstí. V muzeu, i když nikoliv přímo v podzemí, je také mimo jiné vystaven 32 kg těžký Žlutický kancionál z roku 1565, jehož desky mají rozměr 46 × 43 cm. Velké rozměry knihy nebyly samoúčelné, protože se používala jako zpěvník při sborových vystoupeních v kostele a bylo třeba, aby všichni zpěváci dobře viděli na text.



▲ Stolová hora Vladař

Rabštejn nad Střelou

Mapa KČT č. 30

Otevírací doba: volně přístupné
cenová hladina: zdarma
www.rabstejnnadstrelou.cz

Kam v okolí?

Na delší pěší vandr můžeme doporučit romantické údolí Střely. Mezi Žluticemi, Rabštejnem a Mladoticemi stávalo u řeky několik mlýnů a železný hamr, probíhá tudy také část linie předválečného lehkého opevnění.

Rabštejn nad Střelou je údajně našim nejmenším historickým městem. O tomto zařazení je sice možné vést spory, protože dnes už město tvoří z úředního hlediska součást Manětína, a nikoliv samostatnou obec, ale stále jde o místo, které rozhodně stojí za pozornost.

První zmínky o hradu Rabštejn pocházejí už z 13. století, do současnosti se z něj zachovala část bašty a begrfritové věže předzdivané Dlouhá. S hradem sousedí veřejnosti nepřístupný barokní

zámek, klášter a na druhé straně hřebene pak zřícenina dalšího hradu nazývaného Sychrov. Podhradí, které leží ve svahu mezi hradem a řekou,

Dvůr Kalec

Pozoruhodnou stavbou, trochu ukrytú v jednom z odlehlejších koutů Manětínska, je barokní hospodářský dvůr Kalec u Hluboké. V letech 1710–1716 jej dal vystavět opat plaského kláštera Evžen Tyttl, autorem projektu je velmi pravděpodobně známý stavitel Jan Blažej Santini-Aichel. Dvůr má tvar uzavřeného pětiúhelníku, jeho hlavní část tvoří patrový zámeček se dvěma křídly, na něž navazují stodoly a další zemědělské objekty. Nedávno byl rekonstruován, interiér není veřejnosti přístupný, ale zvenku si můžete celou stavbu dobře prohlédnout.

Mapa KČT č. 30

Otevírací doba: nepřístupné
cenová hladina: zdarma
www.kalec.cz



Muzeum těžby borové smoly v Lomanech u Plas

V budově hájovny u obce Lomany můžete od roku 2006 najít zajímavou expozici těžby borové smoly. Ta probíhala v období druhé světové války a k jejímu obnovení došlo až v 70. letech 20. století. Nařezáváním borových kmenů živých stromů se získávala pryskyřice pro chemický průmysl a kosmetiku. Vzhledem ke značnému poškození a oslabování porostů se tato metoda dnes už nepoužívá.

Expozice kromě těžby smoly představí lesnické trofeje a potřeby, fotografie smířčích křížů z okolí a představuje Ludvíka Očenáška, našeho průkopníka raketové techniky. Po něm je nazvána i naučná stezka, která vás k muzeu dovede po 4 km dlouhé, zeleně značené cestě z Plas. Prohlídku je lépe dohodnout a objednat dopředu.

Jak na místo: Z Plas po silnici směr Lomany–Lomnička asi 4 km.

Mapa KČT č. 30

Otevírací doba: individuálně

Genová hladina: do 49 Kč

Muzeum borové smoly
Lomany 20, 331 01 Plasy

Tel.: +420 731 587 426

www.dolni-strela.cz/turisticke-informace/tipy-na-vylety/muzeum-tezby-borove-smoly

Kam v okolí?

V Plasech stojí rozhodně za návštěvu národní kulturní památka cisterciácký klášter.

www.klaster-plasy.cz



► Rabštejnský most byl vystaven z místní břidlice



► „Řopík“ č. 159/52a poblíž zříceniny bývalého Nučického mlýna byl umístěn v říční nivě, a má proto u vstupu inundační šachtičku. Ta ohrazovala vchod dovnitř a tak jej chránila před zatápním.



► Pohled k Rabštejnu z břidlicového lomu na levém břehu Střely





▲ Smírčí kříž z roku 1584 v ulici nedaleko mostu. Smírčí kříže byly obvykle budovány jako součást pokání za spáchaný násilný čin.

bylo zcela zaslouženě zařazeno mezi městské památkové zóny. Stojí tu celá řada roubených a hrázděných domů a navíc i pozůstatky gotických hradeb a městské brány. Zajímavý je rovněž most přes Střelu, který stojí na dolním okraji města. Byl postaven v letech 1738–1748, měří 65 m a má šest oblouků.

Nedaleko mostu si můžete při cestě po turistické značce proti proudu Střely všimnout stěn starých lomů, pod kterými leží v sufovisku pláty tenkého, tmavého a snadno štípatelného kamene. Jde o pokrývačskou břidlici, která se na Manětínsku v minulosti těžila a používala se především jako střešní krytina.



▲ Zbytky Dolní brány, součásti městského opevnění Rabštejna nad Střelou

Písečný vrch

Písečný vrch u Bečova nedaleko Loun patří mezi naše nejstarší lokality spojené s těžbou a zpracováním nerostných surovin. Jde o pozůstatek přírodního kanálu třetihorního vulkánu, jehož činnost narušila starší vrstvy pískovců a křemenců. Skalky a balvany, jimiž byl kopec kdysi doslova posetý, přilákaly možná už v nejstarším paleolitu pozornost pravěkých lidí, kteří z křemence bečovského typu vyráběli štípané nástroje. Nejvýznamnější etapou zdejší těžby byl starší stupeň středního paleolitu (zhruba před 250 000–150 000 lety). Jak doložil archeologický výzkum, materiál

Svartnové náramky

V západním sousedství Smečna směrem na Nové Strašecí začíná jedna z bez nadsázky nejstarších průmyslových oblastí Čech. V době laténské tu Keltové dobývali sapropelit čili švartnu, hořlavý lupek, který se nacházel v nadloží zdejších uhelných slojí. Ze švartny se v keltských dílnách vyráběly leštěné černé náramky, které byly zřejmě považovány za luxusní zboží a distribuovány po celé Evropě. Keltským aktivitám na Novostrašecku je věnována jedna z expozic místního muzea, další památku na tuto dobu představují čtyřúhelníkové valy u Mšeckých Žehrovic. Zřejmě jde o pozůstatek pravěké svatyně či velmožského dvorce.

Mapa KČT č. 8, 33

Otevírací doba: celoročně

Vstupné: do 49 Kč

Muzeum Nové Strašecí

U Školy 123, 271 01 Nové Strašecí

Tel.: +420 313 572 563, +420 739 365 325

E-mail: nstraseci@muzeumtgm.cz

www.muzeumtgm.cz/cz/nove-straseci

Mapa KČT č. 8

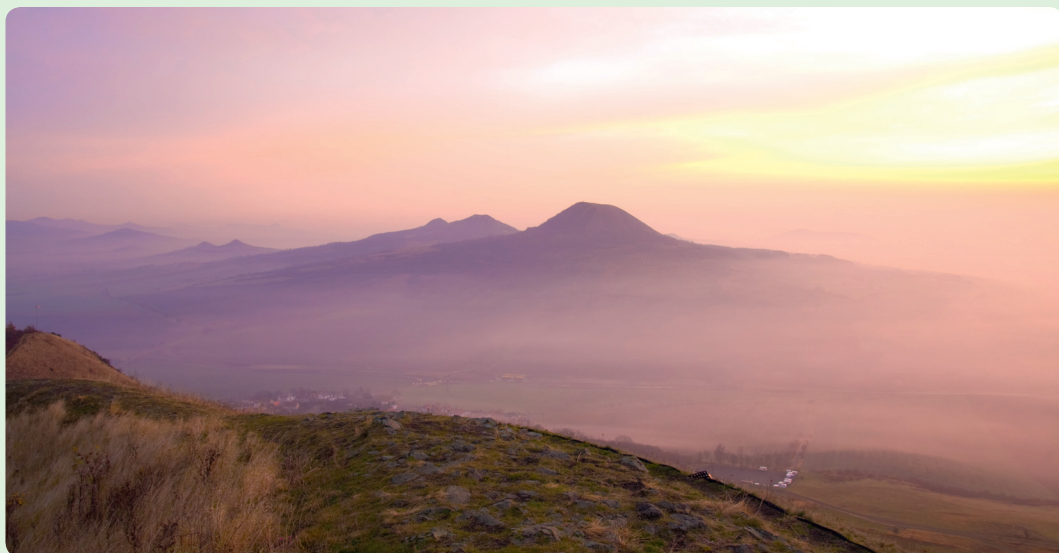
Otevírací doba: volně přístupné

Cenová hladina: zdarma

www.hrady.cz/index.php?OID=10505

Kam v okolí?

V nedalekých Břvanech si můžete na okraji stáčírn nabrat minerální vodu „Praga“. Na dohled od Písečného vrchu se tyčí kopce Raná a Milá, které poskytují pěkné vyhlídky. S vrcholem Raná je navíc spojena dlouhá tradice sportovního letectví: už od roku 1932 je využíván pro četné lety větroňů, závěsných a padákových kluzáků. www.lkra.cz/klub



▲ Ranní výhled od leteckých startovišť na Rané



▲ Okraj staré pískovny s výskytem křemenců bečovského typu



▲ Písečný vrch je zbrázděný různě starými těžebními jámami

byl v té době opracováván přímo na místě. Na konci poslední doby ledové se zde zase mimo jiné vyráběly vysoce kvalitní dlouhé čepelové nože, které byly nalezeny až v Durynsku.

Většina lokality byla bohužel v 50. letech 20. století zdevastována těžbou křemence pro výrobu dinasových cihel k výstavbě vysokých pecí. Rozsáhlé plochy pokryté křemencovými balvany a převisy, pod kterými pravěcí lidé tábořili, tu už nenajdete. Přesto jde o působivé místo a ve stěnách zdejších lůmek, pískoven a těžebních jam můžete bečovský křemenec stále spatřit. Kříž, který zde nedávno vyrostl, upomíná na nehodu ultralehkého letadla v roce 2009.

Mapa KČT č. 16

Otevírací doba: volně přístupné

Čenová hladina: zdarma

www.hrady.cz/index.php?OID=7740

Kam v okolí?

Z terasy u zámku v Mělníku můžete pozorovat soutok řek Vltavy a Labe, zámek vás přiláká k prohlídce určitě sám.
www.lobkowicz-melnik.cz

Plavební komora Hořín

Pro splavnění úseku Vltavy z Vraňan až k ústí do Labe v Mělníku byl na začátku 20. století vybudován umělý Laterální (tedy boční) kanál o délce 11 km. Překonání výškového rozdílu 8,5 m dodnes umožňuje plavební komora Hořín. Tato stále funkční technická památka se dvěma plavebními komorami z kyklopského zdiva, provozními budovami a silničním mostem je po rekonstrukci realizované před několika roky ve velmi dobrém stavu. V rámci úprav byla zasypana původní vorová propust. Celý kanál stále slouží plavbě, vzhledem k jeho malé šířce pouze jednosměrné, řízené světelnou signalizací. Laterální kanál je naší nejstarší dosud užívanou plavební umělou cestou.



Jak na místo: Z Mělníka po silnici směr Velvary, z ní odbočíte do Hořína a na konci obce narazíte na plavební komoru. Pěknou pěší okružní procházku lze podniknout z Mělníka po žluté turistické značce, která vás dovede až na místo.



▲ Od zdymadla vede podél okraje obce Hořín nově vybudovaná protipovodňová železobetonová stěna. Je na ní umístěna řada informačních panelů, které tak vytvářejí zajímavou naučnou stezku.

Mělnické podzemí a studna

Mapa KČT č. 16

Otevírací doba: celoročně
Cenová hladina: do 49 Kč
 Turistické a informační centrum
 Náměstí Míru, 276 01 Mělník
Tel.: +420 315 627 503
E-mail: informace@melnik.cz
www.melnik.cz

Kam v okolí?

Vzhledem k tomu, že pěstování vína má na Mělnicku bohatou tradici, jistě stojí za úvahu ochutnání místních značek vín.
www.lobkowicz-melnik.cz,
www.vinarstvi-kraus.cz

Na prohlídku podzemím se můžete vydat od turistického a informačního centra. Velkou zajímavostí je možnost prohlídky středověké studny ze 14. století, přístupné 150 m dlouhou podzemní chodbou. Jde o naši nejširší studnu, u hladiny o průměru 4,54 m a u vstupu v horní části 3,9 m. Hloubka dosahuje 54 m.



Regionální muzeum v Mělníku

Za návštěvu stojí v Mělníku rozhodně také místní muzeum, které se specializuje na vinařství a jako jediné v České republice i na dokumentaci a prezentaci historie výroby dětských kočárků u nás.

Otevírací doba: celoročně
Cenová hladina: do 49 Kč
 Regionální muzeum
 Náměstí Míru 54, 276 01 Mělník
Tel.: +420 315 630 922
E-mail: muzeum@muzeum-melnik.cz
www.muzeum-melnik.cz

Náš tip

Chcete-li vidět plavební Hořínskou komoru, Laterální kanál, ale i celou říční cestu z Prahy až do Mělníka z paluby loď, využijte v letní sezoně možnosti celodenní plavby na této trase.

www.parloplavba.cz

Středověké centrum řemesel Botanicus v Ostré

Nově zbudované historické středověké centrum řemesel a umění na místě původní skládky předvádí poutavou formou tradiční řemesla – drátenictví, hrnčířství, provaznictví, mydlářství či svíčkařství. Vše si lze vyzkoušet vlastníma rukama. Část surovin se pěstuje přímo na místě, zajímavé jsou bylinné zahrady. Otevřeno je od května do

září denně kromě pondělí, vyšší vstupné se platí v době řemeslnických slavností.

Otevírací doba: sezonně
Cenová hladina: 50–99 Kč/ nad 150 Kč
 Botanicus, s. r. o.
 Ostrá 8, 289 22 Lysá nad Labem
Tel.: +420 325 551 235
E-mail: botanicus@botanicus.cz
www.botanicus.cz

Historický most v Brandýse nad Labem

Pod zámek v Brandýse nad Labem překlenuje mlýnské rameno kamenný dvouobloukový most se sochou sv. Jana Nepomuckého a s křížem uprostřed. Postaven byl na začátku 17. století a původně navazoval na kamenný most, který se nedochoval. Nedaleko se nachází budova Velkého mlýna, ve své době největšího u nás, a bývalého zámeckého pivovaru.
www.hrady.cz/index.php?OID=5671

Důl Richard

Jsou místa, která už dnes nejsou veřejnosti dostupná, ale přesto se je hodí připomenout kvůli jejich historickému významu. Jedním z nich je i důl a podzemní továrna Richard pod kopcem Bídnice u Litoměřic. Těžba pět metrů mocné vrstvy vápenců tu probíhala od 19. století, kámen se dobýval pomocí systému víceméně pravouhlých chodeb. Existovalo tu několik samostatných provozů, největší, takzvaný Richard I, patřil firmě A. G. Kalk und Ziegelwerke Leitmeritz.

Mapa KČT č. 10, 11

Otevírací doba: celoročně

Cenová hladina: zdarma

Správa úložišť radioaktivního odpadu – Informační středisko Litoměřice

Na Bídnicí 2, Litoměřice – areál úložiště Richard

Tel.: +420 416 724 451,

+420 221 421 539

www.surao.cz/cze/Uloziste-radioaktivnich-odpadu/Informacni-strediska

Kam v okolí?

Bídnice je poměrně nenápadný kopec, ale v jeho jižním sousedství se tyčí vrch Radobýl, ze kterého se otvírají pěkné výhledy na údolí Labe, České středohoří a Litoměřice. Jedna ze stran Radobýlu je otevřena starým kamolomem s pěknými ukázkami sloupcové odlučnosti čediče. Na jeho spodní úrovni se nachází i malá pseudokrasová jeskyně. A ještě jedna zajímavost: Radobýl je posledním místem, kam se vydal na výlet Karel Hynek Mácha. Právě odtud totiž zahlédl požár stodoly, při jehož hašení smrtelně onemocněl.

V roce 1943 byl Richard vybrán jako místo vhodné ke zřízení velké podzemní továrny určené pro zbrojní výrobu. Staré chodby byly rozšířeny a zpevněny betonovými nosníky, kromě výrobních hal hluboko pod Bídnicí vznikly i kanceláře, sklady a další nutná zázemí. Na práce byly za těžkých pracovních a životních podmínek nasazeny asi 4 000 vězňů z koncentračního tábora Terezín. Výroba se soustředila především na součásti motorů pro tanky a další těžká vozidla. Pomalu se zde rozbíhala i produkce elektrotechnických součástek. Továrna ale nebyla dokončena, neboť válka skončila.

V následujících letech pokračovala pod Bídnicí až do roku 1962 těžba vápence pro čížkovickou cementárnu, zbytek podzemí chátaral a zavaloval se. Dnes je zanedbaný



▲ Nacisté při rozšiřování chodeb využili podzemí dolu Richard betonovými nosníky, ale tlaky v hornině postupně trhají i je. Ze stropů se navíc odlupují velké kamenné desky přezdívané „víka na rakve“.