

KAPITOLA



FOTOMONTÁŽ – PORTRÉT



Portrét sestavený z několika tváří

Nyní se tedy dostáváme k samotné tvorbě. Všechno, co zde bylo dosud napsáno, jsou věci „obecné“ a na Internetu se k nim můžete dozvědět mnoho nového a zajímavého, ale naše kniha musí sledovat svůj cíl a tím je tvorba obrazů – fotografiky.

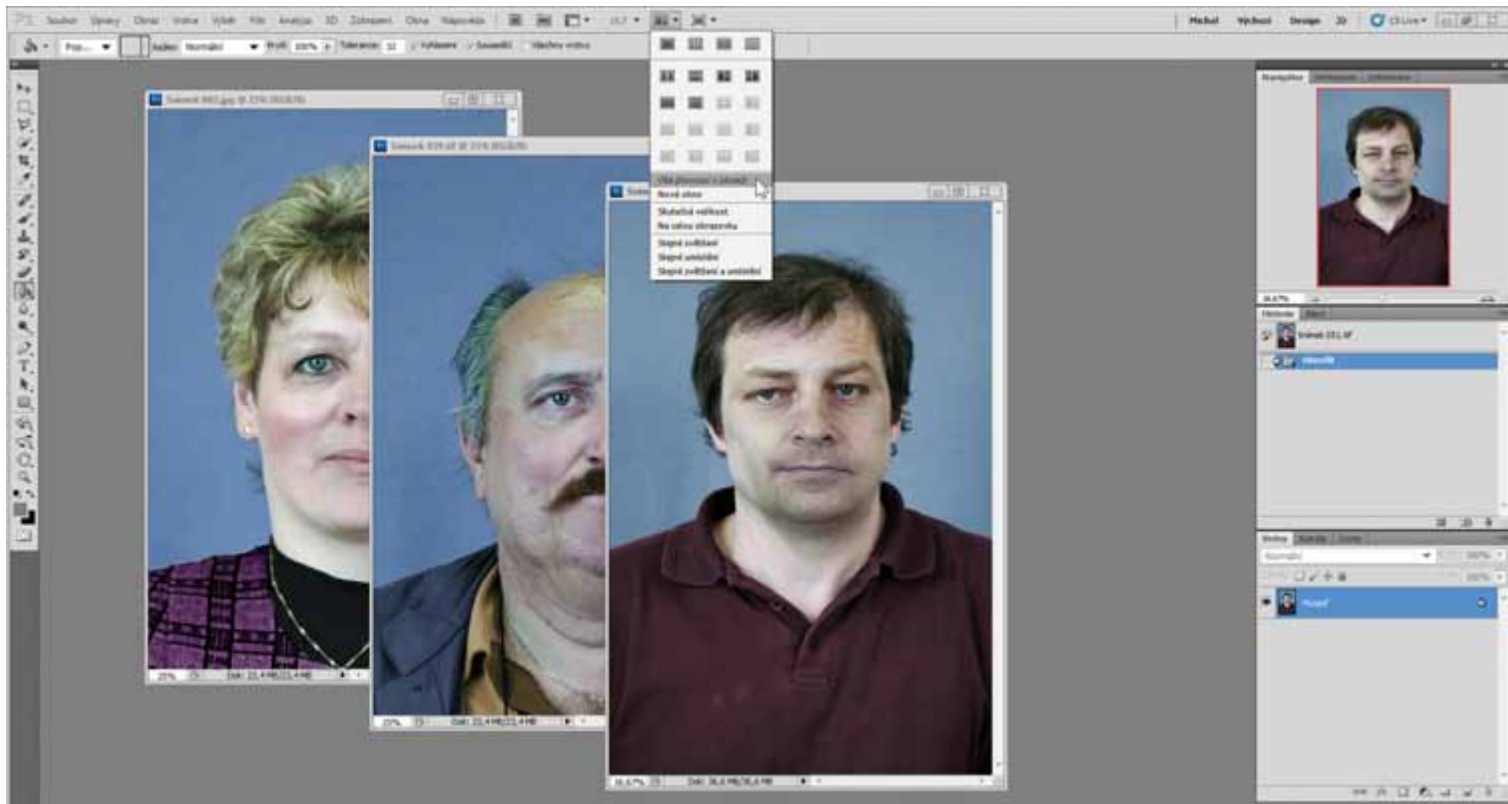
Z několika fotografií portrétů můžeme nechat vzniknout nového člověka, který však ve své podobě neexistuje a my jej můžeme použít na cokoli, aniž bychom potřebovali jeho písemný souhlas a museli plnit jeho případné finanční požadavky.

Tip: Zkuste vyfotit své příbuzné, kamarády a sestavit z jejich portrétů nového člověka tak, aby se nikdo z těch, jejichž fotku jste použili, na výsledném díle nepoznal.

Krok 1

Otevřeme si ve Photoshopu tři portréty, na panelu nabídek zvolíme Uspořádat dokumenty a v rozbalovací nabídce zvolíme Vše v plovoucích oknech.

Vybereme si portrét, na kterém provedeme úpravy s použitím materiálu ze dvou dalších portrétů. Vybrali jsme si snímek 051 a na něj začneme přesouvat části z portrétů 002 a 039. Na portrétu 002 jsme vybrali spodní část obličeje nástrojem Lasso a na panelu voleb jsme zadali prolnutí 3 obrazové body. Nyní zvolíme nástroj Přesun. Ukazatelem myši najedeme do vybrané oblasti a při stisknutém levém tlačítku přesuneme vybranou část tváře z portrétu 002 do portrétu 051.



Obrázek 3.1 Pracovní plocha – portréty v plovoucích oknech



Obrázek 3.2 Vyběr a přesun vybraného objektu z portrétu 002 do portrétu 051

Krok 2

Všimněme si, že se objekt na panelu Vrstvy objevil jako nová samostatná vrstva. Proto můžeme tuto samostatnou vrstvu na panelu Vrstvy dočasně zprůhlednit na 50 %, abychom mohli



Obrázek 3.3 Úprava velikosti přesunutého objektu

co nejlépe umístit nový objekt na původní portrét. Na panelu nabídek zvolíme Vyběr a v rozbalené nabídce vybereme Transformovat výběr (CTRL+T). Tažením za vztažné body upravíme velikost objektu, tak aby odpovídal naší představě o změně původního portrétu. Umístěním ukazatele myši dovnitř transformovaného výběru můžeme při stisknutém levém tlačítku myši pohybovat po obraze pro jeho přesné umístění.

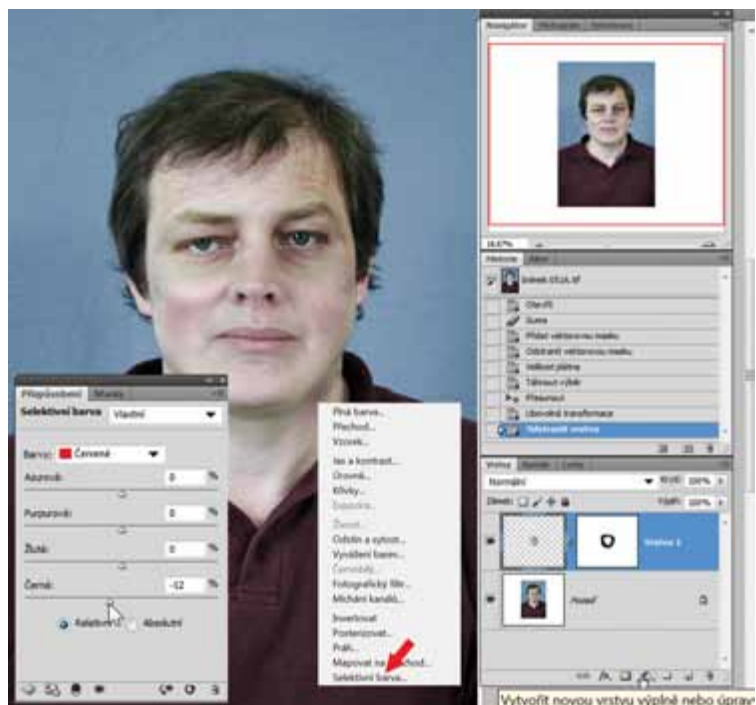
Krok 3

Po správném umístění objektu vrátíme na panelu Vrstvy krytí zpět na 100 % a při aktivní vrstvě Vrstva 1 (modrá barva) na panelu Vrstvy vybereme Přidat masku vrstvy klepnutím na její tlačítko (třetí zleva dole na panelu Vrstvy). V panelu nástrojů zvolíme nástroj Guma s měkkou stopou. Velikost stopy upravíme v panelu voleb na 60 obrazových bodů a snížíme krytí nástroje Guma na 30 %. Nástrojem Guma vygumujeme ostré hrany objektu do ztracena.



Obrázek 3.4

Použití Přidat masku vrstvy a práce s nástrojem Guma. Krytí 100 % na panelu Vrstvy.



Obrázek 3.5 Barevná úprava nového objektu v obraze

Krok 4

Změkčením hran vloženého objektu pomocí nástroje Guma s měkkou stopou dosáhneme lepšího splynutí objektu s originálem obrazu. Pro ještě lepší splynutí objektu s obrazem bude-



me potřebovat barevnou úpravu. Proto ve spodní části na panelu Vrstvy klepneme na tlačítko Vytvořit novou vrstvu výplně nebo úprav (černobílé kolečko) a v rozbalené nabídce zvolíme Selektivní barva. V otevřeném dialogovém okně si vybereme potřebné barvy a tažením za posuvníky upravíme barvu objektu, tak aby splynul s obrazem.

Samozřejmě můžeme použít další kroky k co nejlepšímu splynutí nového objektu v obraze s originálem, např. Obraz → Přizpůsobení → Odstín a sytost (CTRL+U). Zde posuvníkem S-sytost můžeme zvýšit nebo snížit saturaci barev a posuvníkem H-odstín barevný nádech. Dále lze použít Obraz → Přizpůsobení → Úrovně (CTRL+L) a objekt zesvětlit nebo ztmavit. Doporučuji použít především prostřední posuvník pro měkké zesvětlení a ztmavení.

Krok 5

V kroku 5 pokračujeme použitím nového portrétního, z kterého vybereme horní část obličeje a pokračujeme jako v krocích 1 až 4.

Tip: V úpravách můžete pokračovat, i co se týče barvy očí, vlasů a oblečení včetně různých doplňků nebo měnit pozadí obrazu.

Obrázek 3.7 Portrét sestavený z několika tváří – původní a nový



Obrázek 3.6 Výběr a přesun dalšího objektu do originálního obrazu

Fantasy portrét

V druhé podkapitole si ukážeme, jak snadné a efektní je vytvořit z portrétu fantasy portrét, který zaujme svou nevědností a fantazií. Nejsme jen fotografové, ale také výtvarníci, a musíme se na obyčejné věci dívat neobyčejně. Každý známý a zdánlivě obyčejný předmět vytržený ze svého prostoru a zasazený do obrazu, kde náhle plní úplně jiné funkce a poslání, se mění v naprosto nový a nečekaný objekt, který s tím původním ztrácí kontakt. V tomto obraze se to bude týkat především tak všední a nezajímavé věci, jako je například naběračka, nebo vidlička. Brzy to uvidíme sami.

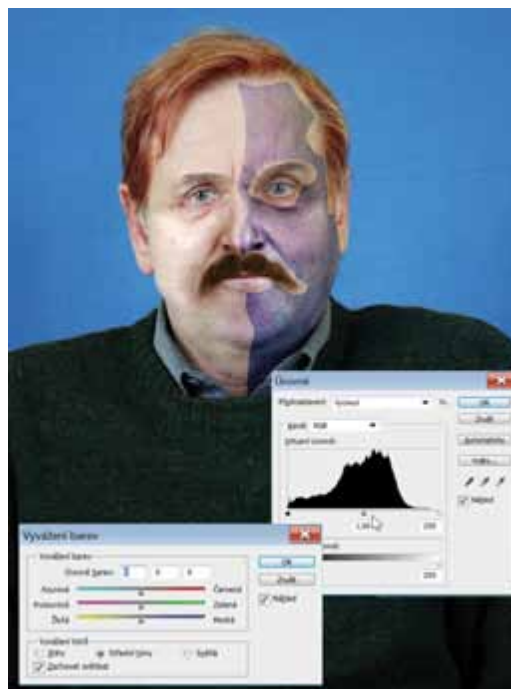
Krok 1

Otevřeme si fotku s obyčejným civilním portrétem. Na panelu Nástrojů vybereme nástroj Pero a na panelu Voleb zvolíme Cesty. Vybereme pravou polovinu obličeje jako poloviční karnevalovou masku. Nástroj Pero jsme zvolili proto, že můžeme zpětně vkládat vztažné body a pomocí šipek na klávesnici vytvářet plynulé oblouky. Když výběr nástrojem Pero uzavřeme

Obrázek 3.8 Vyběr nástrojem Pero



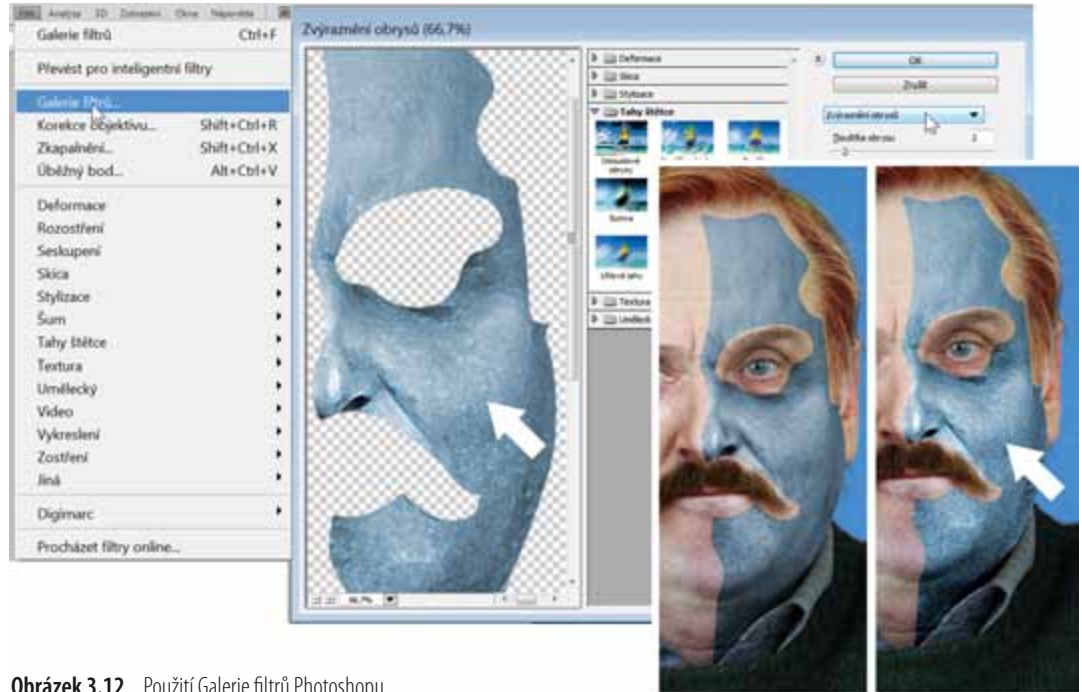
Obrázek 3.9 Karnevalová maska vložená do nové vrstvy



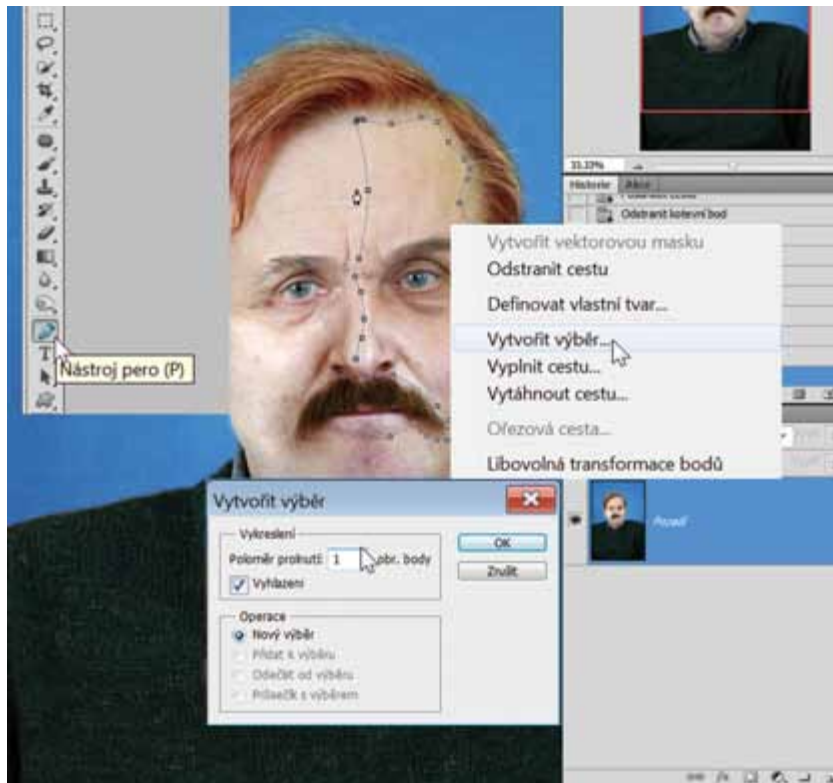
Obrázek 3.10 Barevné úpravy karnevalové masky ve vrstvě

klepnutím do prvního vztažného bodu, najedeme ukazatelem myši dovnitř výběru a klepnutím pravým tlačítkem myši se otevře dialogové okno, ve kterém vybereme Vytvořit výběr. V následně otevřeném dialogovém okně Vytvořit výběr zvolíme prolnutí 1 obrazový bod a potvrdíme tlačítkem OK. Na závěr si vybereme nástroj Mnohohelníkové laso a se stisknutou klávesou ALT odebereme výběr kolem oka (pro přidání k výběru stiskneme klávesu SHIFT).

Hotový výběr zkopírujeme do schránky Photoshopu (CTRL+C). Vzápětí jej však vložíme zpět do obrazu (CTRL+V). Tím vznikne na



Obrázek 3.12 Použití Galerie filtrů Photoshopu



panelu Vrstvy nová vrstva našeho výběru. To nám dovolí nakládat s tímto novým objektem v obraze bez omezení, která bychom měli, kdybychom pracovali pouze s výběrem v obraze bez vrstvy.

Nyní náš nový objekt upravíme barevně: Obraz → Přizpůsobení → Vyvážení barev (CTRL+B). Zde barevně upravíme náš objekt karnevalová maska. Také použijeme Obraz → Přizpůsobení → Úrovně (CTRL+L) a masku ztmavíme.

Tip: U karnevalové masky můžete použít rovněž kolorování. Zvolte Obraz → Přizpůsobení → Odstín a sytost (CTRL+U). V otevřeném dialogovém okně zaškrtněte Kolorovat a pohybem posuvníku H-odstín měňte barvy masky, až budete s výsledkem spokojeni. Posuvníkem S-sytost pohybem doprava zvýšíte saturaci.

Obrázek 3.11 Barevná úprava masky kolorováním

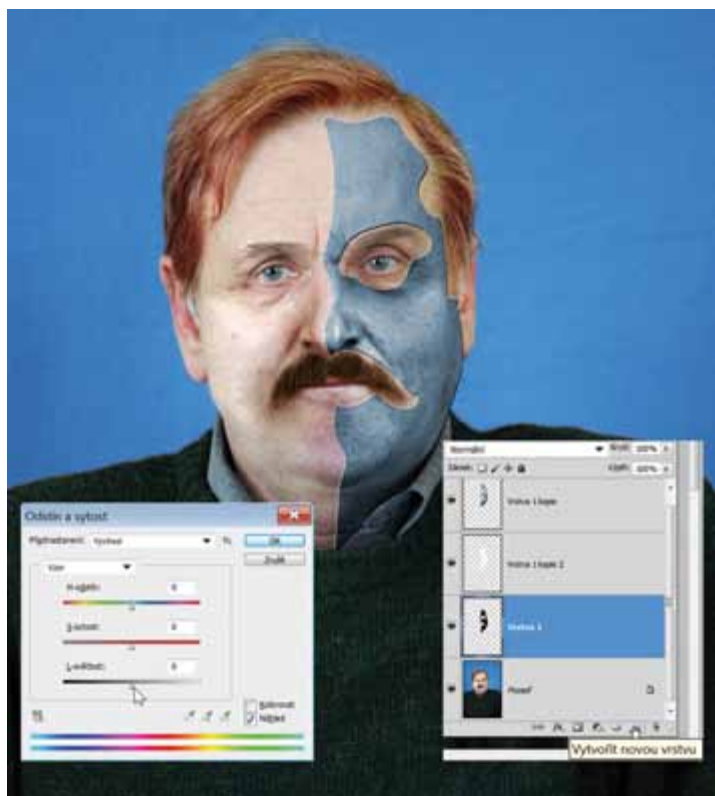
Poznámka: Není nutné, abyste se drželi tvarů, barev a dalších úprav přesně tak, jak jsou popsány. Právě naopak – upravujte si obrazy podle sebe. Použijte z knihy jen to, co je nezbytné.

Krok 2

Nyní opatříme náš objekt karnevalové masky texturou. Máme aktivní vrstvu s maskou (je vybarvena modře) a na panelu nabídek zvolíme Filtr → Galerie filtrů. V otevřeném dialogovém okně vpravo klepneme na nabídku a v rozbalené nabídce si můžeme vybírat, kterou z textur použijeme. My jsme použili Zvýraznění obrysů.

Následuje dvojnásobné zkopírování objektu na panelu Vrstvy. Přetáhneme vrstvu našeho objektu se stisknutým levým tlačítkem myši na tlačítko Vytvořit novou vrstvu (dole v panelu Vrstvy vedle tlačítka Odstranit vrstvu). Poklepem na aktivní modrou vrstvu a změníme její název. Jednu pojmenujeme Bílá

Obrázek 3.13 Vytvoření Bílé a Černé kopie a jejich posun nástrojem Přesun



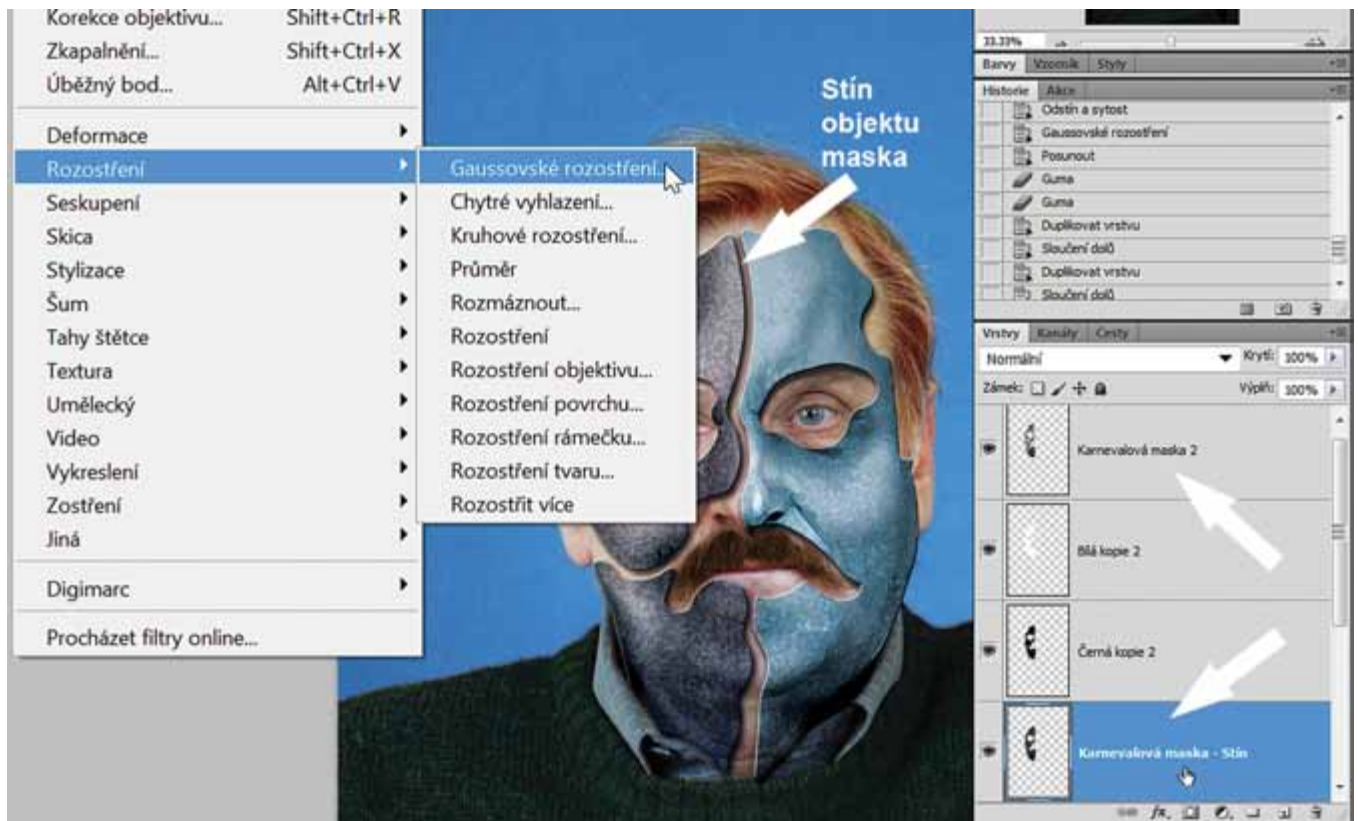
kopie a druhou Černá kopie. V panelu nabídek vybereme Obraz → Přizpůsobení → Odstín a sytost a posuvníkem L-světlost vytvoříme Bílou a Černou kopii. V panelu nástrojů zvolíme nástroj Přesun. Potom pomocí šipek na klávesnici posuneme Bílou a poté Černou kopii, jak je vidět na *obrázku 3.13*.

Krok 3

Na levé tváři vytvoříme podobnou masku jako na pravé. Postup je stejný jako v krocích 1 až 4. V Galerii filtrů si můžeme vybrat jiný filtr (texturu). My jsme zvolili filtr Houba. Na panelu Vrstvy duplikujeme obě hlavní masky a tu spodní u obou ztmavíme: Obraz → Přizpůsobení → Úrovně (CTRL+L). U horní použijeme tlačítko Přidat masku vrstvy a nástrojem Guma a na panelu nástrojů zvolíme Nastavit barvu popředí – černou dospod. Potom se v masce vrstvy progumujeme do spodní vrstvy tak, abychom vytvořili větší plastičnost masek. Po progumování světlou a tmavou masku sloučíme (CTRL+E).



Obrázek 3.14 Zvýšení plastičnosti karnevalových masek progumováním skrze Přidat masku vrstvy



Obrázek 3.15 Tvorba stínů pod novými objekty v obraze

Další krok bude opět stejný pro obě karnevalové masky. Klepneme levým tlačítkem myši na aktivní objekt karnevalové masky ve vrstvách a se stisknutým levým tlačítkem myši jej přetáhneme pod Bílou a Černou kopii. Vybereme **Obraz** → **Přizpůsobení** → **Odstín a sytost** (CTRL+U). Posuvník L-světlost zatáhneme úplně doleva. Tím se aktivní kopie originálního objektu karnevalové masky stane černou. A nyní objekt rozostříme (Filtr → Rozostření → Gaussovské rozostření). V otevřeném dialogovém okně zadáme poloměr asi 7 obrazových bodů. Potvrdíme tlačítkem OK. Na panelu nástrojů vybereme nástroj Přesun a opět pomocí šipek na klávesnici přesuneme teď už stín ve vrstvě – vpravo a dolů. Vše je dobře vidět na obrázku 3.15. Nakonec na panelu Vrstvy snížíme krytí stínu na 30 až 50 %.

Tip: Někdy je vhodné stín deformovat. Zkontrolujte, zda je vrstva se stínem v panelu Vrstvy aktivní: Filtr → Zkapatnění. V otevřeném dialogovém okně použijte nástroj Pokřivení dopředu (první vlevo nahoře) a s vhodnou velikostí stopy stín mírně deformujte, aby v obraze nekopíroval přesně předmět nad ním, protože stín musí kopírovat také tvar objektu, na kterém leží.

Krok 4

Nyní nahlédneme zase o kousek dál do tajemství, jak vznikají detaily fantasy objektů. Bude to velmi prozaické: vyfotíme nějaký předmět, z kterého budeme moct udělat spony držící pohromadě obě strany karnevalové masky. Stačí zajít s fotoaparátem



Obrázek 3.16

Výběry a progumování objektu vidlička až po vznik nového objektu kovová spona



Obrázek 3.16 (A)

Ztmavení hrotů kovové spony nástrojem Ztmavení

do kuchyně, kde je mnoho velmi zajímavých věcí pro fotografa a výtvarníka. Vybral jsem si kovovou vidličku a vyfotil ji, poté jsem ji načetl do počítače a otevřel ve Photoshopu.

Ve Photoshopu provedeme výběr vidličky bez rukojetí nástrojem Mnohoúhelníkové laso. Tento výběr zkopírujeme (CTRL+C) do schránky Photoshopu a vložíme do nového prázdného dokumentu (CTRL+V). Nástrojem Přesun při stisknutí klávese ALT a stisknutém levém tlačítku myši duplikujeme objekt vidličky, čímž vznikne v panelu Vrstvy nová vrstva. Novou vrstvu otočíme o 180 stupňů: Úpravy → Transformovat → Otočit o 180 stupňů. U otočené vrstvy snížíme v panelu Vrstvy krytí na 50 %. Objekty přesuneme, aby byly hroty v zákrytu. Provedeme výběr hrotů obou vidliček nástro-



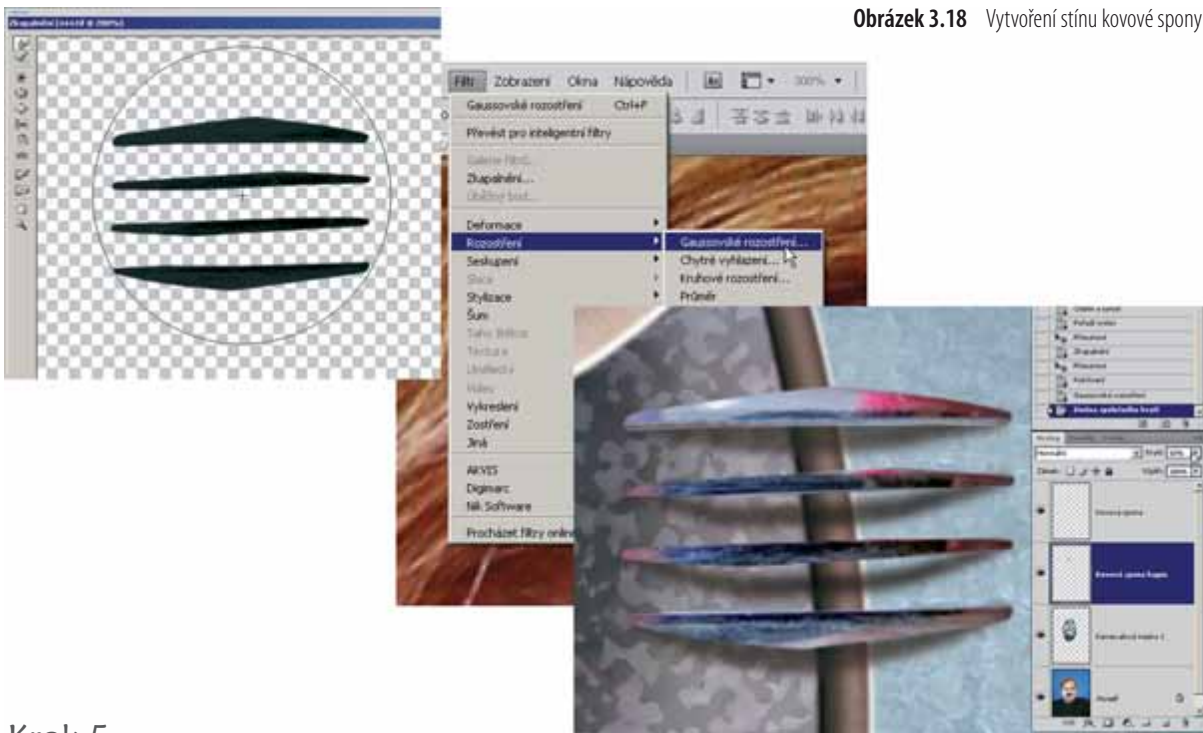
Obrázek 3.17 Přesun kovové spony do obrazu a její zmenšení a otočení podle potřeby

jem Mnohoúhelníkové laso. Poté vrátíme krytí zpět na 100 %. Překlopíme výběr (Výběr → Doplněk (SHIFT+CTRL+I)) a nástrojem Guma vygumujeme přebytečné části obou vrstev objektů vidličky.

Je vhodné ztmavit též hroty kovové spony nástrojem Ztmavení.

Zvolíme nástroj Přesun a nový objekt kovová spona přesuneme do našeho obrazu. Použijeme Úpravy → Transformovat → Změnit velikost (CTRL+T) a kovovou sponu v obraze zmenšíme a natočíme podle potřeby. Chceme-li dodržet stejný tvar i po zmenšení, přidržíme při zmenšování klávesu SHIFT.

Poznámka: Nezapomeňte si ukládat průběžně práci postupně v nových dokumentech (Obraz 01, Obraz 02 a další, a to ve vrstvách, tedy v TIFF nebo PSD). To vám umožní mít neustálou kontrolu nad průběhem celé práce od začátku do konce. Jakmile vaše pracovní investice do obrazu dosáhnou nezanedbatelné výše, je vhodné ukládat si výsledky tvorby alespoň na dvě média (na další disk počítače, přenosný disk, paměť flash).



Obrázek 3.18 Vytvoření stínu kovové spony

Krok 5

Vytvoření stínu: Po zmenšení a umístění na určené místo kovovou masku duplikujeme pomocí nástroje Přesun a se stisknutou klávesou ALT. Na panelu Vrstvy se automaticky vytvoří nová vrstva s kovovou sponou. Tu přetáhneme na panelu Vrstvy pod originál spony a pojmenujeme ji Stín kovové spony. Pokračujeme ve stínu kovové spony – Obraz → Přizpůsobení → Odstín a sytost (CTRL+U) a zde zatáhneme posuvník L-světlost úplně doleva. Stín kovové masky je nyní úplně černý. Vybereme si Filtr → Zkapaření, v otevřeném dialogovém okně zvolíme nástroj Pokřivení dopředu s průměrem větším než je objekt stínu kovové spony, a prohne objekty směrem dolů. Velikost stopy nástroje upravíme vpravo nahoře v dialogovém okně Zkapaření posuvníkem nebo závorkami na klávesnici. Potvrdíme tlačítkem OK, vybereme Filtr → Rozostře-

ni → Gaussovské rozostření a rozostříme objekt stínu (přibližně 2 obrazové body). Stín pečlivě umístíme pod originál spony a snížíme krytí na panelu Vrstvy asi na 60 %. Nyní můžeme obě vrstvy kovová spona a stín kovové spony spojit do jedné vrstvy (CTRL+E).



Obrázek 3.19 Tvorba stínů kovové spony

Zde provedeme stíny na karnevalové masce pod kovovou sponou. Na panelu Vrstvy aktivujeme vrstvu s karnevalovou maskou. V panelu nástrojů zvolíme nástroj Eliptický výběr. V panelu nabídek zadáme Prolnutí 1 obrazový bod a Styl → Pevný poměr.

Provedeme výběr a vybarvíme nástrojem Štětec černou barvou. Případně můžeme snížit krytí barvy v panelu nabídek → Úpravy → Zeslabit nástroj Štětec. Dále použijeme nástroj Přesun a opakovaně se stisknutou klávesou ALT duplikujeme vytvořený otvor do masky pod všechny hroty kovové spony (obrázek 3.19/1).

Dalším postupem bude vytvoření mírné deformace na masce kolem otvorů. Opět použijeme nástroj Eliptický výběr a necháme stejné nastavení, jenom prolnutí obrazových bodů zvýšíme v panelu voleb na hodnotu 2. Provedeme větší výběr kolem otvoru v karnevalové masce a potom se stisknutou klávesou ALT (odečíst od výběru) vytvoříme uvnitř výběru menší výběr (obrázek 3.19/2). Nástrojem štětec a černou barvou s krytím sníženým asi na 15 % vybarvíme cílový prostor. Tento vybarvený kruh opět duplikujeme pod všechny hroty kovové spony nástrojem Přesun se stisknutou klávesou ALT.

Nyní vytvoříme světelné odlesky na hrotech spony. Aktivujeme vrstvu se sponou. Na jednom z hrotů provedeme výběr nástrojem Mnohohúhelníkové laso s prolnutím 1 obrazový bod a vybarvíme bílou barvou. Nástrojem Přesun a se stisknutou klávesou ALT duplikujeme odlesky na všechny hroty spony. Nakonec je můžeme jednotlivě upravit se zmenšenou stopou nástroje Štětec a bílou barvou (obrázek 3.19/3).

Krok 6

A teď zase zpět na vrstvu karnevalová maska. Aktivujeme ji a provedeme volný výběr nástrojem Laso s prolnutím 2 obrazové body. Tento výběr kopírujeme (CTRL+C) a hned vložíme (CTRL+V). Vybraný objekt se nám objeví jako nová vrstva nad vrstvou karnevalové masky. Nyní aktivujeme vrstvu s kovovou sponou a sloučíme ji (CTRL+E) s nově vytvořenou vrstvou vy-



Obrázek 3.20 Duplikování a rozmístění kovové spony v obraze

braného objektu z karnevalové masky (obrázek 3.19/4). Tím cítíme, že je kovová spona jako samostatný objekt zcela kompletní i se všemi stíny. Nyní ji budeme moct kopírovat nástrojem Přesun a se stisknutou klávesou ALT v neomezeném počtu. V panelu nabídek → Úpravy → Transformovat → Změnit velikost (CTRL+T) ji budeme moct zvětšovat, zmenšovat a otáčet podle potřeby.

Tip: Samozřejmě jsou vám k dispozici všechny nástroje transformace, cesta panel nabídek → Úpravy → Transformovat. V rozbalené nabídce si vyzkoušejte, jak s kterou transformací můžete pracovat. V tomto konkrétním případě bude pro vás nejzajímavější transformace Pokřívit.