



Osvětlování uvnitř

Abychom si usnadnili život, začneme svou objevitelskou výpravu za praktickým využitím světla uvnitř. Uvnitř si alespoň můžeme vybrat, jestli chceme, nebo nechceme použít okolní světlo, blesk, a máme tak o něco větší kontrolu. Venku to není vždycky tak jednoduché, a tak je trénink v ateliéru nebo doma skvělým způsobem, jak začít světlo lépe chápat.

Portréty

Musím se k něčemu přiznat. Jde o něco, s čím se musím svým uměleckým přátelům svěřit. Miluji portréty! Tak, a je to venku.

Mohl bych je fotografovat celý den a úplně přitom zapomenout na všechny ostatní fotografické žánry. Ať už používám příznivé přirozené světlo, nebo blesk, jsem závislý na tom okamžiku, kdy se pozorně podívám fotografovanému do očí. Vidět krásu jejich duší a potom ta zábava, když jim pomocí fotoaparátu můžu ukázat, jak skvěle vypadají.

Je to závislost, kterou musím během fotografování silou vůle potlačovat a přejít i k dalším typům snímků, ale vždy se po nějakém čase zase vrátím ke své největší lásce.

Často se říká, že oko je oknem do duše člověka, a já to tak opravdu cítím. Říkám svým studentům, že ať už fotografuji muže, ženy, mladé nebo staré, po dobu fotografování se do nich musí zamilovat. Jen tak udělají co nejvíc pro to, aby vypadali nádherně. Pro mě tenhle proces začíná pohledem do očí, když studuji tvar jejich obličeje, slabé a silné stránky a rozhoduji se, jak portrét nafotit, abych zachytil jejich vlastní individuální krásu.

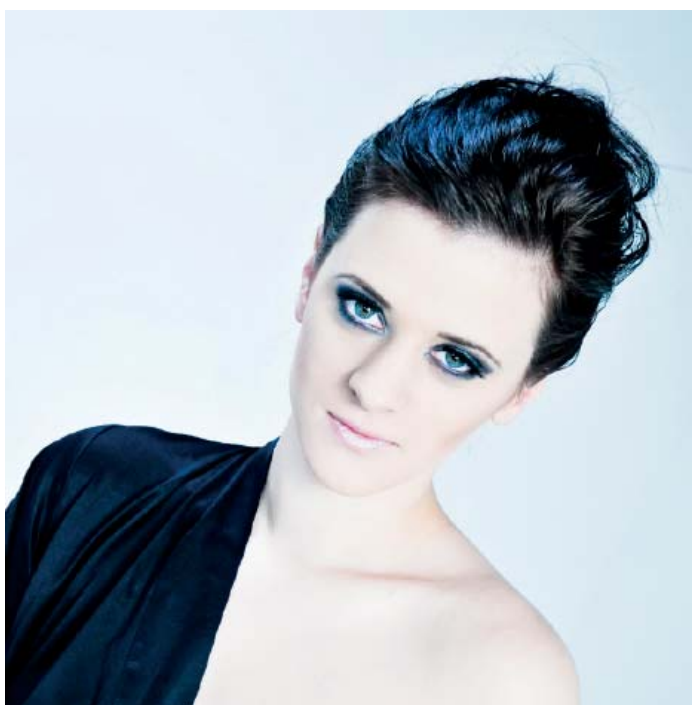
Portréty většinou osvětluji dvěma možnými způsoby: buď s využitím „krásného“ osvětlení se světlem zaplavujícím fotografovaného shora a zdola, nebo s nasvícením ze strany, které vrhá stíny přes tvář pro definici tvaru. To platí, ať už používám přirozené světlo, blesk, nebo kombinaci obojího.

Když používám přirozené okolní světlo, je snadné vidět, kde světlo na fotografovaného dopadá a kde jej mívá. Pokud si představíte blesk jako baterku, můžete si představit, kde světlo na tvář dopadne a kde nikoliv. Můžete tak také zjistit, kde se objeví reflexy v očích. Tyto reflexy, neboli „jiskry“, jak se jim taky říká, jsou klíčem k tomu, aby oči portrétu působily živě.



Nikon D300
ISO 400
f/1,4
1/4000 sekundy

Toto je trochu podvod, protože pro tento snímek nebyl použit žádný blesk. Dobře ale ukazuje efekt „krásného“ osvětlení na modelce. Přirozené světlo je zde odstíněno dveřmi, ale tvář modelky krásně osvětluje. Odrazná deska na zemi odráží světlo pod její bradu pro změkčení stínů a vypadá to skvěle. Jiskry v očích v tomto případě dodala odrazná deska, ale někdy k tomu používám i slabý záblesk vestavěného blesku fotoaparátu, jen abych do očí fotografovaného dostal aspoň trošku světla.



Tento snímek je příkladem stejného stylu jako ten na protější straně, přičemž je pořízen v ateliéru. Modelka měla na klíně odraznou desku stříbrnou stranou nahoru, abych pod její bradu dostal jasné světlo. Světlo dodal blesk SB800 umístěný vpravo nahoře od fotoaparátu, namířený směrem dolů na její tvář a odražený zpátky od odrazné desky. Blesk byl nasazen v portrétním reflektoru, který jeho světlo změkčil a soustředil. Trocha přirozeného světla pak přicházela ze střešního okna vlevo od fotoaparátu.

Nikon D300
objektiv 85 mm
ISO 400
f/8,0
1/250 sekundy

Mou alternativou ke „krásnému“ osvětlování je použít světlo k modelování tváře, což může být velmi lichotivé u větších fotografovaných. Natalie taková sice není, ale tyto dva snímky ukazují dva možné přístupy k tomuto typu osvětlování. U obou byl použit blesk namontovaný v softboxu a clona f/2,8 na fotoaparátu D200. Jediným rozdílem je úhel nasměrování blesku k hlavě modelky a použitý expoziční čas. Expoziční čas určuje, kolik okolního světla může snímač zachytit. U prvního snímku jsem použil 1/80 sekundy, u druhého 1/3200 sekundy.



Tento poslední snímek kombinuje blesk s přirozeným světlem. To přicházelo ze dveří za mnou a já jsem použil blesk za modelčinou hlavou, abych dodal lehkou světlou auru kolem jejích vlasů. To je také vhodná technika pro situace, kdy fotografujete někoho s tmavými vlasy proti tmavému pozadí a bojíte se, že by vlasy s pozadím splývaly. Tato trocha světla ve vlasech dokáže snímku dodat hloubku. V tomto případě mu dodává jiskru.

Nikon D300
objektiv 56 mm
ISO 500
f/4,5
1/250 sekundy

PŘEHLED

Takže experimentujte – hrajte si s portréty a dobře se bavte. Ať už jde o světlo blesku nebo přirozené světlo či jejich kombinaci, určitě získáte krásné snímky, díky kterým se vaši modelové budou cítit dobře.

Tříčtvrteční portrét

Tříčtvrteční portréty jsou stabilní složkou portfolia všech modelů, ať už jde o lifestylové nebo komerční snímky. Tento formát umožňuje fotografovi vyplnit většinu snímku modelem, aniž by musel zahrnout příliš mnoho pozadí.

Název „tříčtvrteční“ trochu klame, protože většinou je model „uříznut“ někde v půlce stehén, takže by to vlastně měl být spíš dvoutřetinový portrét, ale tak už je prostě ten název zažitý. Pokud by ořez byl níže, například pod kolena, porušili byste jedno z dlouhodobě uznávaných pravidel fotografie – neřezat lidi okrajem snímku v kloubu nebo těsně pod ním. Když už nemůžete jít s okrajem snímku až nad kloub, ukažte celou nohu nebo ruku. Já pevně věřím, že kompoziční pravidla jsou tu od toho, aby se porušovala, ale toto je jedno z těch hodně důležitých. Zkuste si pohrát s různými výřezy a sami zjistíte, co funguje, co provokuje a co vypadá prostě divně.

Co se týče osvětlení, máte před sebou větší výzvu, než je samotný portrét, v tom, že možná budete muset víc pracovat s bleskem. Pokud chcete mít světlo rovnoměrně rozložené po celém modelu, musíte blesk umístit dále, což vyžaduje vyšší výkon, aby množství světla bylo dostatečné.

Protože nyní vstupují do hry nohy a ruce, musíte uvažovat o jejich umístění vzhledem k blesku trochu pečlivěji. Světlo se šíří přímočaře, takže když na něco dopadne, vytvoří na tom světlou a stinnou stranu. Při používání blesku pro fotografování někoho, kdo vám pózuje, je třeba na to myslet, protože když nevezmete v úvahu, kam padne stín, můžete nechtěně vytvořit velmi podivně tvarovaná těla a vzory.

Blesk je na tříčtvrteční portrét možno použít řadou různých způsobů. Může to být hlavní světlo použité pro nasvícení fotografovaného. Nebo to může být jen akcent použitý k dodání zajímavosti např. vlasům, případně můžete použít přirozené světlo pro fotografování a bleskem nasvítit pozadí.



Nikon D300
ISO 800
f/4,5
1/320 sekundy

Pro tento snímek jsem potřeboval měkké, ale poměrně soustředěné světlo, takže jsem umístil blesk na vysoký stojan po mé levé ruce. Světlo bylo modifikováno 20° voštinou. Dopadalo fotografovanému páru na tváře a horní poloviny těla a na stehnech už výrazně ubývalo. Úhel nasměrování světla byl v tomto případě klíčový, protože bylo třeba dostat kresbu do jejich tváří a těl, neboť fotografování z tohoto úhlu může vést k tomu, že lidé vypadají silnější než ve skutečnosti.

Modelové
v rohu

Vysoko
umístěné
světlo
s voštinou



Fotografováno
přímo zepředu
s tím, že světlo
vymodelovalo těla
a tváře



Nikon D300
ISO 800
f/4,5
1/320 sekundy

Modelka
těsně
u stěny



Fotoaparát
umístěný
přímo před
modelkou

Blesk na stojanu o něco výše než modelka, aby vytvořil stíny pod jejími končetinami. Otevřený portrétní reflektor pro soustředění světla bez jeho nadměrného změkčení.

Chtěl jsem na modelku dostat tvrdé a jasné světlo, které by osvětlovalo jak ji, tak červenou cihlovou zeď za ní a dobře ukazovalo strukturu. Odstranil jsem tedy středovou destičku z portrétního reflektoru a namířil světlo z jediného blesku SB800 přímo na ni. Blesk byl umístěn na stativu a o něco výše než modelka, aby stíny dopadaly lehce pod její končetiny. Přestože jsou z velké části skryty za jejím tělem, i tak ji oddělují od pozadí. Celkový efekt je podobný jako u kruhového blesku.



Nikon D300
objektiv 44 mm
ISO 1250
f/7,1
1/160 sekundy

U tohoto snímku jsem chtěl především rovnoměrné osvětlení celého páru. Vpravo od fotoaparátu bylo malé okno, kterým dovnitř pronikalo trochu světla, a to znamenalo, že její nohy působily světleji než cokoliv jiného na snímku a on byl velmi tmavý. Rozhodl jsem se přizpůsobit expozici tomu světlu zprava, aby celkově snímek působil přirozeně a ne jako s bleskem. Potom jsem namířil blesk do stropu, nastavil jen na režim TTL s korekcí -0,7 a pořídil jsem snímek. Na výsledné fotografii jsou stíny vytvořené přirozeným světlem, ale celkově je zesvětlená bleskem odraženým od stropu. Kdybych blesk namířil přímo na modely, zničil bych ty pěkné jemné stíny na jejich tvářích.



Portréty celé postavy

Fotografovat celé postavy může být obtížnější, než to zní. Pokud stojí modelové u okna, je pravděpodobné, že budou mít tvář nasvícenou lépe než stehna a určitě lépe než nohy. Když je přesunete dále od okna, světlo bude rovnoměrnější, ale také začne slábnout a nemusí stačit na ten snímek, který chcete. Dveře jsou dobrým řešením, protože světlo u nich bývá zhruba stejné po celé výšce, ale pokud fotografujete zvenčí, skončíte dost pravděpodobně s plochým světlem, které nemusí fotografím dodat dostatečnou dramatickост nebo zajímavost. Tady může být blesk při práci uvnitř vašim přítelem a zachránit vás.

Týká se to ještě více kompaktních blesků, protože, jak již bylo řečeno, ty můžete používat s hodně otevřenou clonou, takže i roztržitěné pozadí rozostříte do jemné abstrakce, která váš model pěkně orámuje.

Když uvažujete o portrétu celé postavy s bleskem jako hlavním světlem, musíte vzít v úvahu nejen světlo na modelu, ale i to, kam dopadne jeho stín. Pokud umístíte světlo špatně, bude stín za modelem velmi viditelný a může se stát výrazným rušivým prvkem. Avšak stačí se nad tím trochu zamyslet a můžete jej využít ve svůj prospěch. Tady je pár příkladů, které vás provedou různými technikami.



Toto byla další velká výzva, kdy bylo třeba smísit všechno možné okolní světlo a vyhnout se stínům. DJ pro tuto svatbu připravil krásnou světelnou show se vzory promítanými na podlahu, světlý na stěnách a hvězdami posetou látkou za hlavní tabulí. nastavil jsem expozici tak, aby se tyto prvky na snímku projevíly, a potom jsem nastavil blesk do režimu TTL s korekcí -0,3 pro nasvícení nevěsty. Jelikož jsem nechtěl, aby její stín dopadl na osvětlenou podlahu, umístil jsem blesk do osy jejího nosu a o něco nad ni, aby stín zakrylo její tělo.

Nikon D200
objektiv 82 mm
ISO 200
f/3,2
1/125 sekundy

Tento snímek vznikl, když jsem uviděl ten osvětlený tvar na zadní stěně, vytvořený sluncem svítícím skrz okno se žaluziemi. Líbilo se mi to, a nastavil jsem tedy podle toho expozici. To znamenalo expoziční čas 1/125 sekundy při f/3,2, ISO 200. Poté jsem nechal Oliviu přijít na místo, kdy stála na konci tvaru na stěně. Naneštěstí to znamenalo, že byla ve tmě, takže blesk byl potřeba. Jeden blesk jsem umístil vlevo od sebe, protože jsem na ni chtěl dostat poměrně tvrdé světlo, ale žádný tvrdý stín na zadní stěně. Jeho pozice je jasná ze světlých částí a stínů na těle modelky a na podlaze. Blesk byl v režimu TTL a osvětlil vše přesně tak, jak jsem chtěl. Upravil jsem výšku blesku, aby ho měla modelka zhruba ve výšce pasu, a otočil jeho hlavu na výšku jako při fotografování portrétu. Díky tomu bylo světlo rovnoměrné odshora dolů po celém modelčině těle.



Poté, co jsme se podívali na tři příklady eliminace stínů, je dobré se zaměřit na další snímek, kde jsem naopak stín chtěl zdůraznit. Chtěl jsem, aby se ve stínu na zadní stěně jasně opakovala póza modelky. Umístil jsem světlo nad ni, protože pokud bych jej umístil do její výšky nebo pod ni, stín by byl vysoko a vypadalo by to jako scéna z nějakého temného thrilleru nebo hororu. Expozici jsem nastavil tak, aby eliminovala většinu okolního světla, a na blesk jsem nasadil mřížku, abych na pozadí dosáhl efektu jasně ohraničené světelné skvrny. Při ISO 800 to znamenalo 1/30 sekundy při f/2,8, což bylo tak akorát pro zmrazení pohybu světla na podlaze a udržení z ruky bez rozmazání.

Poslední příklad ukazuje další využití odraženého blesku. V tomto případě jsem chtěl zachytit modelku scházející ze schodů. Schodiště bylo dost tmavé, přestože za mnou bylo okno, které dovnitř vpouštělo trochu světla. Kdybych zkusil odrazit světlo blesku o strop, ztratilo by se ve vysoké šachtě schodiště nade mnou. Kdybych jej odrazil od stěny, vznikly by nepřírozené stíny vzhledem k tomu, že přirozené světlo přicházelo zezadu. Řešením tedy bylo otočit hlavici blesku úplně dozadu a odrazit jeho světlo od okna za mnou. Přestože sklo je průhledné, stejně se od něj část světla odráží, a to je většina světla, které na snímku vidíte. Nástěnná lampa u spodku schodiště příjemně přitahuje oči a rozjasňuje snímek, i když k osvětlení modelky nepřispívá.

